



INSTRUKCJA OBSŁUGI – PL
IN 4342 Trenażer inSPORTline AB lifter



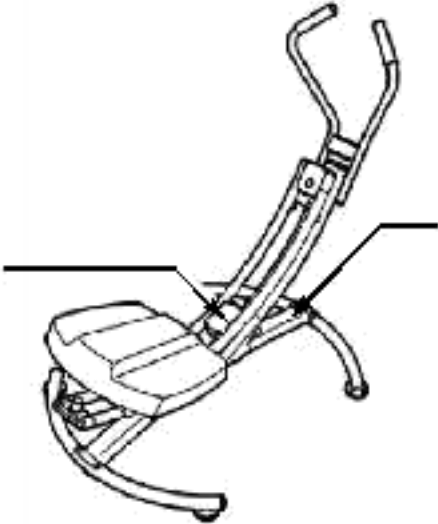




SPIS TREŚCI

WAŻNE INFORMACJE	3
ZANIM ZACZNIESZ	4
MONTAŻ.....	5
JAK UŻYWAĆ TRENAŻERA	9
CONSOLE INSTRUCTIONS.....	11
EXERCISE GUIDELINES	12
PARTS LIST	15
EXPLODED DRAWING.....	17
ORDERING REPLACEMENT PARTS	18
TERMS AND CONDITIONS OF WARRANTY, WARRANTY CLAIMS.....	18

OSTRZEŻENIE

Rysunek pokazuje lokalizację naklejek ostrzegawczych. Jeśli urządzenie nie posiada naklejek, lub są one nieczytelne poproś o nowe zamienniki. Umieść naklejki we wskazanym miejscu.

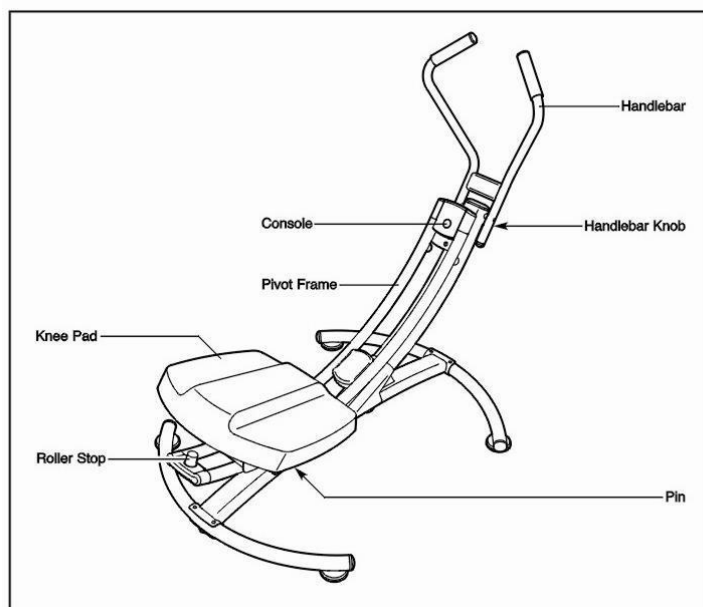
<p> UWAGA!</p> <p>Przeczytaj i podążaj za instrukcjami zawartymi w tym podręczniku.</p> <p>Zawsze trzymaj kierownice podczas ćwiczeń.</p> <p></p>		<p> UWAGA!</p> <p>Nadużywanie urządzenia może prowadzić do poważnych urazów</p> <p>Nie dopuszczaj dzieci do urządzenia.</p> <p>Maksymalna waga użytkownika wynosi 130 kg.</p> <p></p>
--	--	--

WAŻNE INFORMACJE

Podstawowe zasady powinny być zawsze przestrzegane, wliczając te zasady bezpieczeństwa, podczas korzystania z urządzenia. Przeczytaj całą instrukcję przed użyciem urządzenia.

1. Przeczytaj instrukcję oraz wykonaj rozgrzewkę przed użyciem urządzenia.
2. Przed ćwiczeniami, w celu uniknięcia kontuzji mięśni, wykonaj rozgrzewkę wszystkich mięśni które tego potrzebują. Po treningu sugerujemy relaks ciała.
3. Proszę upewnić się że wszystkie części są sprawne i przykręcone, przed użyciem. Urządzenie powinno być używane na płaskiej powierzchni. Zalecane jest używanie maty ochronnej, lub innego materiału chroniącego podłogę.
4. Proszę ubieraj odpowiednie ubrania i buty podczas ćwiczeń, nie zakładaj ubrań, które mogą być wciągnięte przez urządzenie.
5. Nie konserwuj urządzenia w inny sposób, niż jest to opisane w niniejszej instrukcji. W przypadku jakichkolwiek problemów, należy przerwać korzystanie z urządzenia i skontaktować się z autoryzowanym serwisem.
12. Nie używaj urządzenia na zewnątrz
13. Urządzenie jest przeznaczone do używania w pomieszczeniach.
14. Tylko jedna osoba może ćwiczyć na urządzeniu.
15. Trzymaj dzieci i zwierzęta z daleka od urządzenia podczas używania. Urządzenie jest przeznaczone tylko dla dorosłych. Minimalna wolna przestrzeń wokół urządzenia wynosi 2 metry.
16. Jeśli czujesz bóle klatki piersiowej, nudności lub problemy z oddychaniem, natychmiast przestań ćwiczyć i skonsultuj się ze swoim lekarzem przed kontynuacją.
17. Maksymalna waga użytkownika wynosi 130 kg.
18. Klasa - HC (nawiązując do normy EN ISO 20957) do użytku domowego

OSTRZEŻENIE: Przed rozpoczęciem ćwiczeń skontaktuj się z lekarzem szczególnie wtedy, gdy masz więcej niż 35 lat i miałeś już problemy zdrowotne.

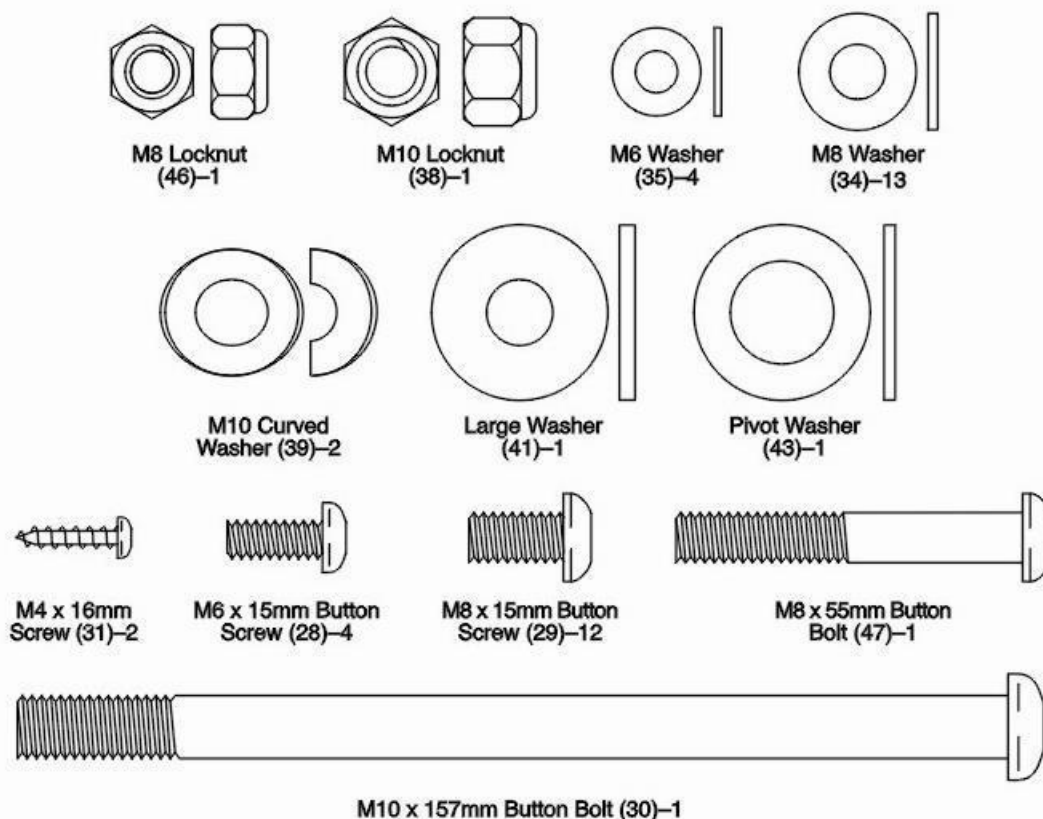


MONTAŻ

Do montażu potrzebne są dwie osoby. Umieść wszystkie części w wolnej przestrzeni i usuń opakowania. Nie wyrzucaj opakowań do zakończenia montażu.

Jeśli montujesz trener, użyj poniższych rysunków do identyfikacji małych części. Numer w nawiasach pod każdą częścią to ich numer katalogowy, wypisany w dalszej części instrukcji, w liście części. Liczba po nawiasach, jest to liczba potrzebnych sztuk do montażu.

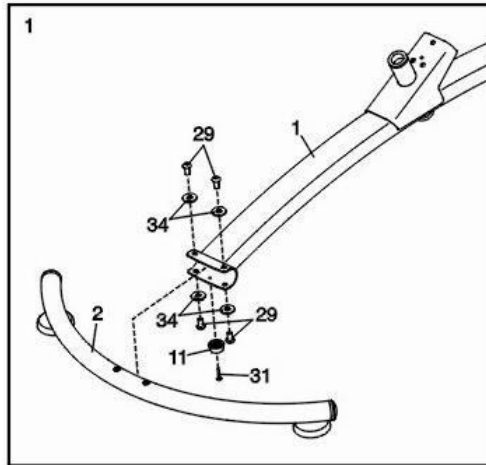
Notatka: Jeśli część nie jest w zestawie, należy sprawdzić czy nie została ona zdemontowana. Aby uniknąć uszkodzeń części należy unikać narzędzi elektrycznych.



1. Dołącz podstawę (2) do ramy (1) czterema śrubami M8 x 15mm (29) i czterema podkładkami M8 (34).

Następnie dołącz nogę ramy (11) do dolnej części ramy (1) z czterema śrubami M4 x 16mm (31).

Dołącz drugą podstawę oraz drugą nogę ramy w taki sam sposób.



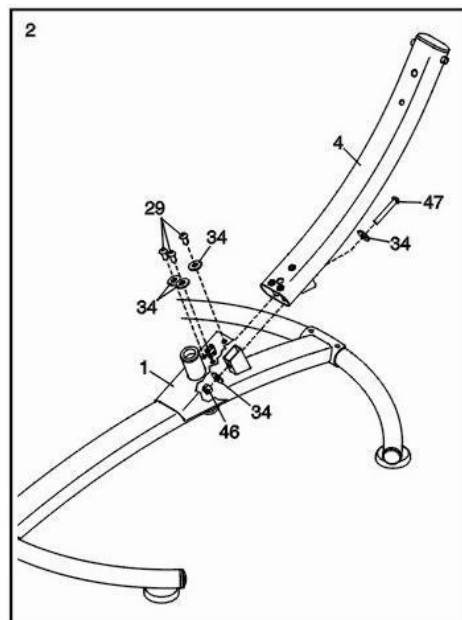
2. Umieść wspornik (4) na ramie (1).

Przymocuj wspornik (4) trzema śrubami M8 x 15mm (29) i trzema podkładkami M8 (34).

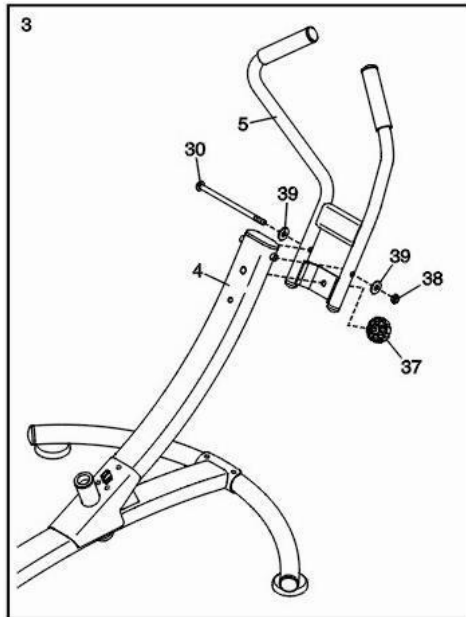
Nie dokręcaj jeszcze śrub.

Zakończ mocowanie wspornika (4) śrubą M8 x 55 mm (47), dwiema podkładkami M8 (34), i nakrętką blokującą M8 (46).

Mocno dokręć 3 śruby M8 x 15mm, 4 śruby (29) oraz nakrętkę blokującą M8 (46).



3. Przymocuj kierownicę (5) do wspornika (4) śrubą M10 x 157mm (30), dwiema zakrzywionymi podkładkami M10 (39), oraz nakrętką blokującą M10 (38).
Zaabezpiecz kierownicę (5) Pokrętle do kierownicy (37).

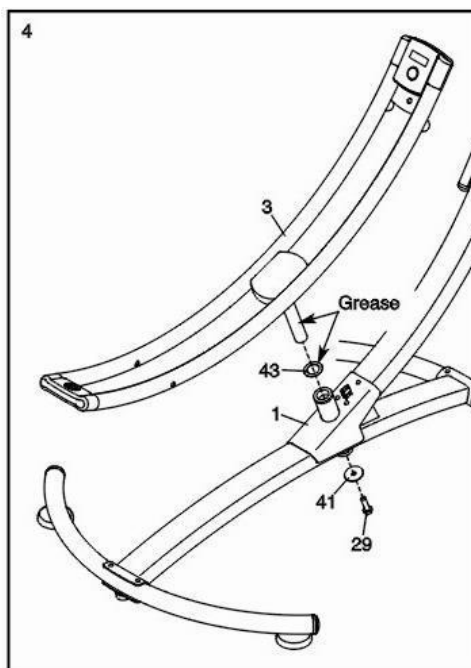


4. Zastosuj niewielką ilość dołączonego smaru z obu stron osi podkładki trzpienia (43) na osi ramy trzpienia (3).

Przesuń podkładkę trzpienia (43) na oś ramy trzpienia (3). Następnie, włóż ramę trzpienia do ramy głównej (1).

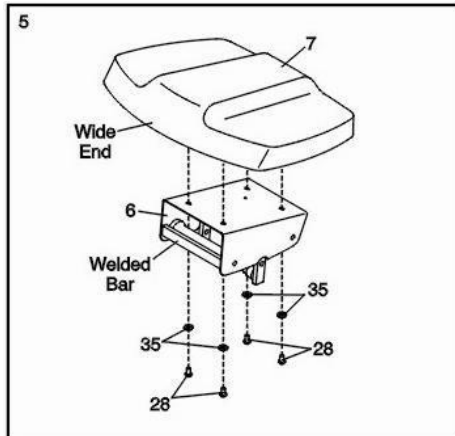
Przymocuj ramę trzpienia (3) śrubą M8 x 15mm (29) i dużą podkładką (41).

Nie dokręcaj śruby, rama obrotowa musi obracać się swobodnie.

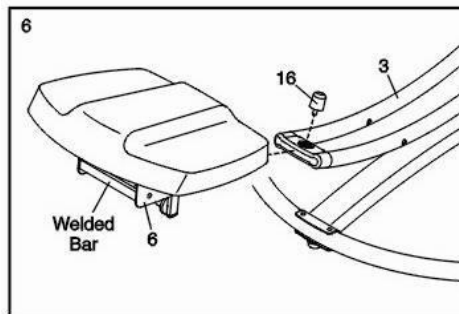


5. Ustaw podkładkę(siedzisko) (7) i wózek (6) jak na rysunku.

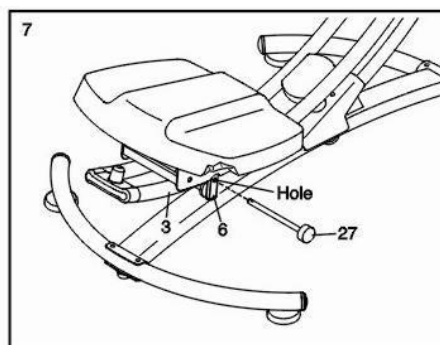
Przymocuj siedzisko (7) do wózka (6) czterema śrubami M6 x 15mm (28) i czterema podkładkami M6 (35).



6. Ustaw wózek (6) jak na rysunku. Wsuń wózek na ramę obrotową (3). Dokręć STOP rolki (16) na ramie obrotowej(3).

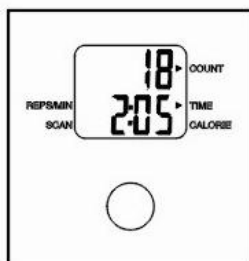


7. Przesuń wózek (6) do pokazanej pozycji, dopasuj otwór wózka z tyłu z tylną częścią ramy obrotowej (3). Włóż pin (27) przez wózek (6) i ramę (3).



8. **Upewnij się że wszystkie części są przykręcone prawidłowo.**
Po montażu mogą zostać wolne części.

KONSOLA



Konsola oferuje 5 trybów pracy.

Scan – Wyświetla poszczególne opcje w cyklu.

Time – Wyświetla czas treningu

Count – Wyświetla liczbę powtórzeń w czasie treningu

Calorie – Wyświetla przybliżoną liczbę kalorii które zostały spalone

Reps/Min – Wyświetla liczbę powtórzeń na minutę

JAK ZAINSTALOWAĆ BATERIĘ

Konsola wymaga jednej baterii AA, która nie jest dołączona w zestawie. Alkaliczna bateria jest rekomendowana.

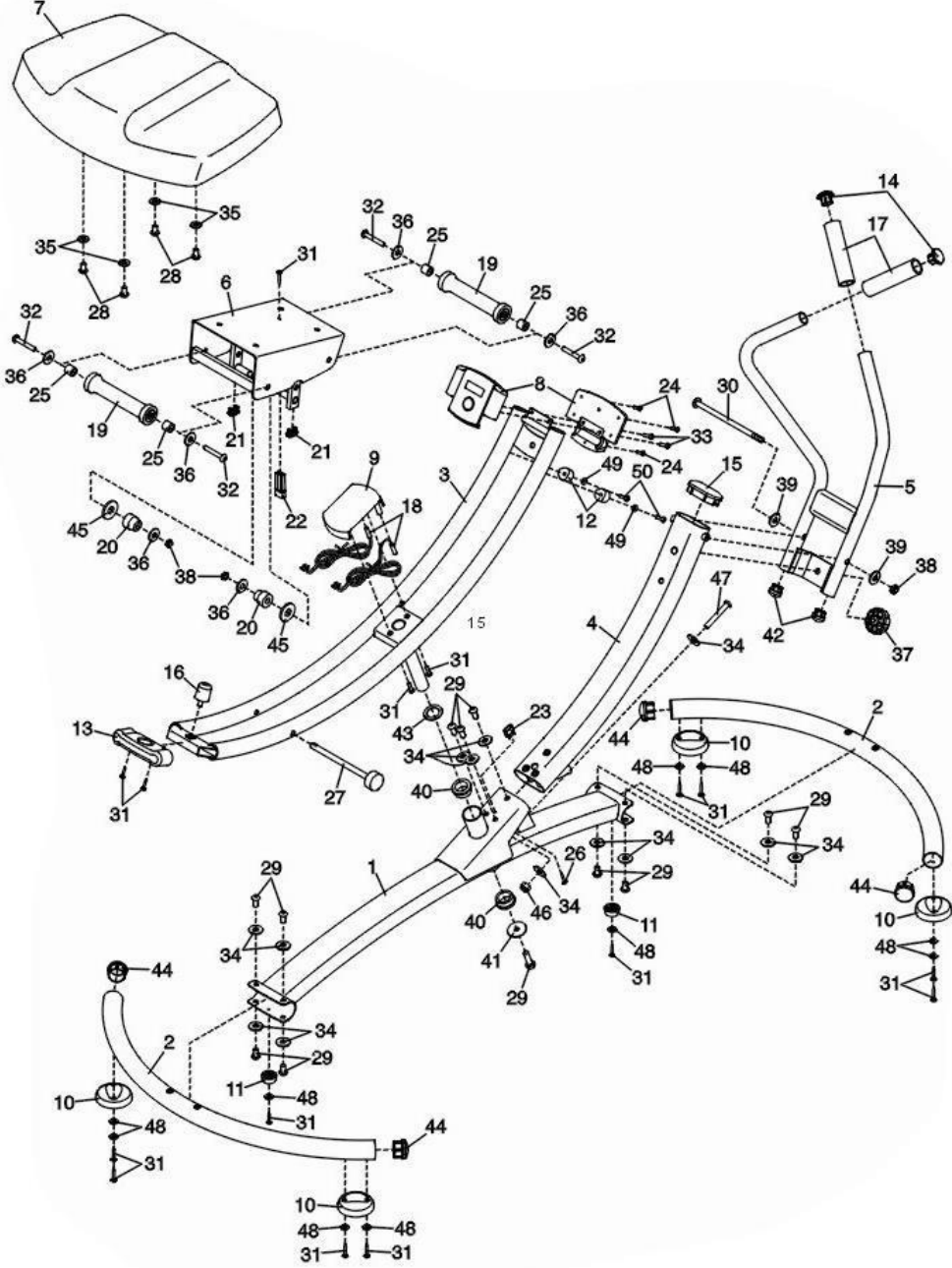
WAŻNE: Jeśli konsola została przetrzymywana w zimnych temperaturach, pozwól jej się ogrzać zanim włożysz baterię. W przeciwnym wypadku, elektronika może ulec awarii.

LISTA CZĘŚCI

NR.	SZT.	OPIS
1	1	Rama główna
2	2	Podstawa
3	1	Rama obrotowa
4	1	Wspornik
5	1	Kierownica
6	1	Wózek
7	1	Siedzisko
8	1	Konsola
9	1	Ośłona ramy
10	4	Podstawa nogi
11	2	Rama nogi
12	2	Zderzak
13	1	Zaślepka ramy obrotowej
14	2	Górna zaślepka kierownicy
15	1	Górna zaślepka
16	1	Stop
17	2	Piankowe uchwyty
18	2	Przełącznik
19	2	Górna rolka
20	2	Dolna rolka
21	2	Zaślepka wózka
22	1	Długi uchwyt magnetyczny
23	1	Krótki uchwyt magnetyczny
24	3	Śruba konsoli
25	4	Rozpórka
26	1	M4 x 12 mm śruba
27	1	Pin
28	4	M6 x 15mm śruba
29	12	M8 x 15mm śruba
30	1	M10 x 157mm śruba
31	15	M4 x 16mm śruba
32	4	3/8 x 40mm śruba
33	2	M4 x 20mm śruba
34	13	M8 podkładka
35	4	M6 podkładka

36	6	M10 Podkładka
37	1	Pokrętko kierownicy
38	3	Nakrętka blokująca M10
39	2	Krzywa podkładka M10
40	2	Tuleja
41	1	Duża podkładka
42	2	Dolna podkładka kierownicy
43	1	Podkładka ramy obrotowej
44	4	Nasadka podstawy
45	2	M13 Podkładka
46	1	Nakrętka blokująca M8
47	1	M8 x 55mm śruba
48	10	M4 Podkładka
49	2	M5 Podkładka
50	2	M5 x 16mm śruba
*	1	Klucz + śrubokręt
.	1	Smar
*	1	Instrukcja obsługi

Rysunek



WARUNKI GWARANCJI

Gwarancji udziela:

DAREX-MOTOR Ciemiętniki 18, 29-120 Kluczewsko NIP: 6561346087 Regon: 260220929.

Okres gwarancji rozpoczyna się od daty zakupu towaru przez klienta. Gwarancja udzielana jest w trzech wariantach:

1. Gwarancja Domowa - Przeznaczona jest dla sprzętu wykorzystywanego do użytku prywatnego, nie komercyjnego. Intensywność treningów nie może przekroczyć 1 godziny na dobę (**okres gwarancji: 24 miesiące**).

2. Gwarancja Pół-komercyjna - Przeznaczona jest dla sprzętu wykorzystywanego w hotelach, Spa, szkołach, ośrodkach rehabilitacji. Intensywność treningów nie może przekroczyć 3 godzin na dobę.

(**okres gwarancji: 12 miesięcy**).

3. Gwarancja Komercyjna - Przeznaczona jest dla sprzętu wykorzystywanego w hotelach, Spa, szkołach, ośrodkach rehabilitacji, klubach fitness oraz siłowniach. Intensywność treningów nie może przekroczyć 8 godzin na dobę (**okres gwarancji: 24 miesiące**).

Każdy produkt w specyfikacji ma przyporządkowany wariant gwarancji. Brak informacji o wariantach gwarancji domyślnie oznacza Gwarancję Domową. Gwarancja dotyczy tylko wad produkcyjnych. Gwarancja nie ma zastosowania do wad wynikających z:

- a) normalnego użytkowania (normalne zużycie części eksploatacyjnych),
- b) niewłaściwego użycia produktu,
- c) nieprawidłowego przechowywania,
- d) przeróbek produktu lub niewłaściwego serwisu.

Dowodem udzielenia gwarancji jest dowód zakupu (paragon lub faktura VAT). Gwarancja obowiązuje na terenie Polski. Gwarancja nie wyłącza możliwości skorzystania z uprawnień wynikających z niezgodności towaru z umową.

Kupujący jest zobowiązany do sprawdzenia towaru przy dostawie, w celu wykrycia ewentualnych uszkodzeń w transporcie. W przypadku wykrycia takiego uszkodzenia, Kupujący zobowiązany jest niezwłocznie poinformować naszą firmę oraz sporządzić protokół szkody z przewoźnikiem (firmą kurierską/pocztową). W przypadku braku sporządzenia protokołu szkody nie ponosimy odpowiedzialności za szkody spowodowane przez firmy kurierskie/pocztowe.

W przypadku zasadności zgłoszenia reklamacyjnego Gwarant zapewnia transport i usługę serwisową przedmiotu gwarancji. W przypadku braku zasadności zgłoszenia reklamacyjnego klient pokrywa koszty ewentualnego transportu i usługi serwisowej przedmiotu gwarancji.

Gwarant zobowiązany jest ustosunkować się do zgłoszenia gwarancyjnego w terminie do 14 dni. Naprawa gwarancyjna zostanie wykonana w najkrótszym możliwym terminie. Gwarant zobowiązuje się do naprawy uszkodzonego sprzętu w przypadku zasadności zgłoszenia gwarancyjnego. Wymiana towaru na nowy możliwa jest jedynie w przypadku braku możliwości naprawy sprzętu. Zwrot kwoty zakupu za sprzęt jest możliwy jedynie w przypadku braku możliwości naprawy i braku możliwości wymiany na nowy.

Zgłoszenia gwarancyjne

Klienci indywidualni zobowiązani są przesłać ZGŁOSZENIE GWARANCYJNE drogą mailową na adres: biuro@e-insportline.pl Zgłoszenie powinno zawierać takie informacje jak: Imię i Nazwisko / Numer telefonu / Adres / Dowód zakupu / Nazwa produktu / Opis Wady.

Klienci hurtowi zobowiązani są do złożenia zgłoszenia za pośrednictwem panelu klienta dostępnego na stronie internetowej: www.e-insportline.pl

Klient zostanie poinformowany o zakończeniu i wyniku reklamacji przez e-mail lub telefonicznie.



Ciemiętniki 18, 29-120 Kluczewsko

Telefon: 510 275 999, 510 094 997

E-mail: biuro@e-insportline.pl

NIP: 6561346087 Regon: 260220929