



INSTRUKCJA OBSŁUGI – PL
IN S1330 Składany rowerek treningowy Spartan Mini Bike



SPIS TREŚCI:

INSTRUKCJE BEZPIECZEŃSTWA.....	3
MONTAŻ.....	4
KONSOLA	4
WYMIANA BATERII	5
UŻYTKOWANIE	5
ĆWICZENIE NÓG.....	5
ĆWICZENIE RĄK	6
PRZECHOWYWANIE	6
KONSERWACJA.....	6
SCHEMAT	7
LISTA CZĘŚCI.....	8
OCHRONA ŚRODOWISKA	8
WARUNKI GWARANCJI, ZGŁOSZENIA GWARANCYJNE	8

INSTRUKCJE BEZPIECZEŃSTWA

ŚRODKI OSTROŻNOŚCI

To urządzenie treningowe zostało zbudowane dla optymalnego bezpieczeństwa. Jednak przy każdym użyciu sprzętu do ćwiczeń obowiązują pewne środki ostrożności. Przed montażem lub obsługą urządzenia przeczytaj całą instrukcję obsługi. W szczególności należy zwrócić uwagę na następujące środki ostrożności:

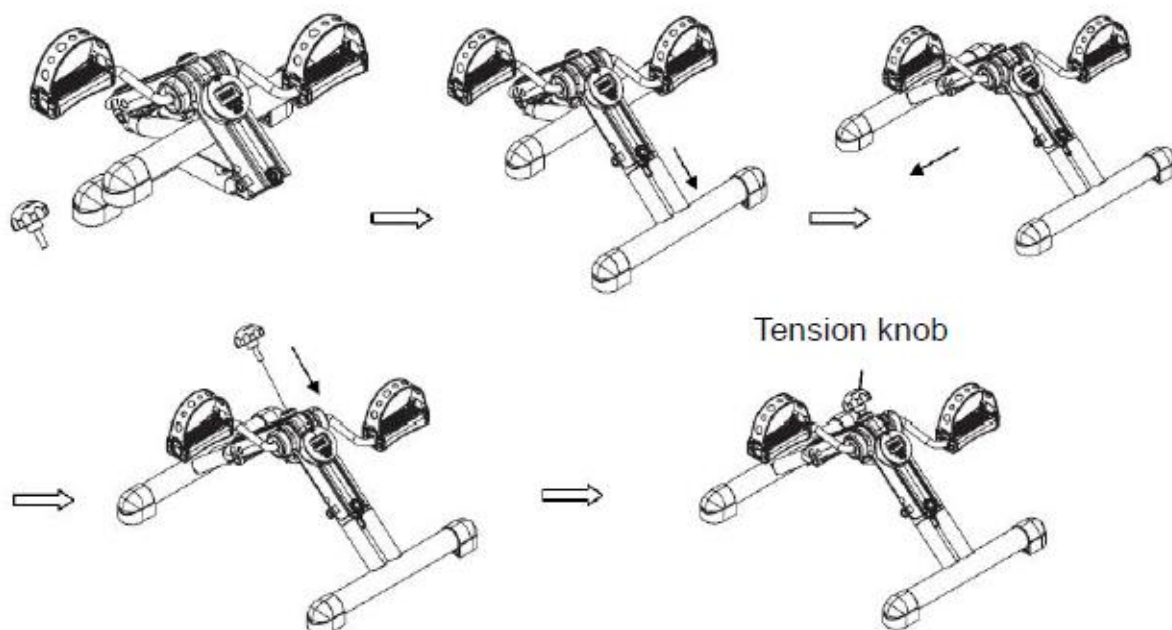
- Dzieci i zwierzęta domowe należy zawsze trzymać z dala od urządzenia. NIE pozostawiaj dzieci bez opieki w tym samym pomieszczeniu co urządzenie.
- Tylko jedna osoba na raz powinna korzystać z urządzenia.
- Jeśli użytkownik odczuwa zawroty głowy, nudności, ból w klatce piersiowej lub jakiegokolwiek inne nieprawidłowe objawy, natychmiast przerwij trening. NATYCHMIAST SKONTAKTUJ SIĘ Z LEKARZEM.
- Ustaw urządzenie na czystej, wypoziomowanej powierzchni. Dla własnego bezpieczeństwa zawsze upewnij się, że podczas ćwiczeń masz co najmniej 60 cm wolnej przestrzeni we wszystkich kierunkach wokół produktu. NIE używaj urządzenia w pobliżu wody lub na zewnątrz.
- Trzymaj ręce z dala od wszystkich ruchomych części.
- Podczas ćwiczeń zawsze noś odpowiednią odzież treningową. NIE NALEŻY nosić szat ani innych ubrań, które mogłyby zostać wciągnięte przez urządzenie. Buty do biegania lub aerobiku są również wymagane podczas używania sprzętu.
- Używaj urządzenia tylko zgodnie z jego przeznaczeniem opisanym w niniejszej instrukcji. NIE używaj akcesoriów niezalecanych przez producenta.
- Nie kładź żadnych ostrych przedmiotów wokół urządzenia.
- Osoba niepełnosprawna nie powinna korzystać z urządzenia bez obecności wykwalifikowanej osoby lub lekarza.
- Przed użyciem maszyny do ćwiczeń zawsze wykonuj ćwiczenia rozciągające, aby odpowiednio się rozgrzać.
- Nigdy nie używaj urządzenia, jeśli nie działa ono prawidłowo.
- • Klasa: HC do użytku domowego
- • Limit wagi użytkownika: 40 kg

OSTRZEŻENIE: PRZED ROZPOCZĘCIEM JAKIEGOKOLWIEK PROGRAMU ĆWICZEŃ, SKONSULTUJ SIĘ Z LEKARZEM. DLA OSÓB W WIEKU POWYŻEJ 35 LAT LUB OSÓB O WCZEŚNIEJSZYCH PROBLEMACH ZDROWOTNYCH. PRZECZYTAJ WSZYSTKIE INSTRUKCJE PRZED UŻYCIEM KAŻDEGO SPRZĘTU FITNESS.

PRODUCENT NIE PONOSI ŻADNEJ ODPOWIEDZIALNOŚCI ZA OSOBISTE USZKODZENIA CIAŁA LUB USZKODZENIA WŁASNOŚCI PRZEZ UŻYTKOWANIE TEGO PRODUKTU.

ZACHOWAJ TE INSTRUKCJE.

MONTAŻ



Wysuń przednie i tylne stabilizatory, a następnie przymocuj pokrętko regulacji oporu do konsoli. Za pomocą pokrętki można dostosować obciążenie podczas ćwiczeń.

KONSOLA



Obsługuj konsolę przyciskiem znajdującym się pod wyświetlaczem. Przytrzymaj przycisk przez 3 sekundy, aby zresetować wszystkie dane. Konsola wyłączy się automatycznie po 4 minutach bezczynności.

SCAN (SKAN)	Automatically displays each function
TIME (CZAS)	Training time, display from 0:00 to 99:59
COUNT (LICZNIK KROKÓW)	Displays the number of steps
TOTAL COUNT (LICZNIK CAŁKOW.)	Displays the total number of steps
CAL (KALORIE)	Displays burned calories

WYMIANA BATERII

Jeśli konsola nie uruchomi się automatycznie podczas treningu, baterie należy wymienić.

1. Wyjmij wyświetlacz LCD.
2. Wyjmij baterię i wymień ją na nową (typu AAA).
3. Wsuń wyświetlacz LCD z powrotem. Upewnij się, że jest prawidłowo ustawiony.



UŻYTKOWANIE

Urządzenie może być używane do treningu kończyn górnych i dolnych. W przypadku treningu nóg umieść rower treningowy na płaskiej, twardej, nieśliskiej powierzchni.

Aby ćwiczyć ramiona, umieść rower treningowy na podwyższonym miejscu (stole) o nieśliskiej powierzchni.

ĆWICZENIE NÓG

W przypadku treningu nóg umieść rower treningowy na płaskiej, twardej, nieśliskiej powierzchni. Usiądź na krześle, aby kolana były ustawione pod kątem 90 ° lub większym. Konieczne jest noszenie odpowiednich butów sportowych, aby zapobiec ześlizgnięciu się stóp z pedałów.

- Usiądź wygodnie, połóż stopy na pedałach i zacznij powoli pedałować.
- Aby uzyskać większą równowagę, możesz chwycić krawędź krzesła lub położyć dłonie na kolanach.
- Przekręć śrubę ręczną, aby wyregulować obciążenie.

OSTRZEŻENIE: Używaj tylko podczas siedzenia, nigdy nie stawaj na urządzeniu.



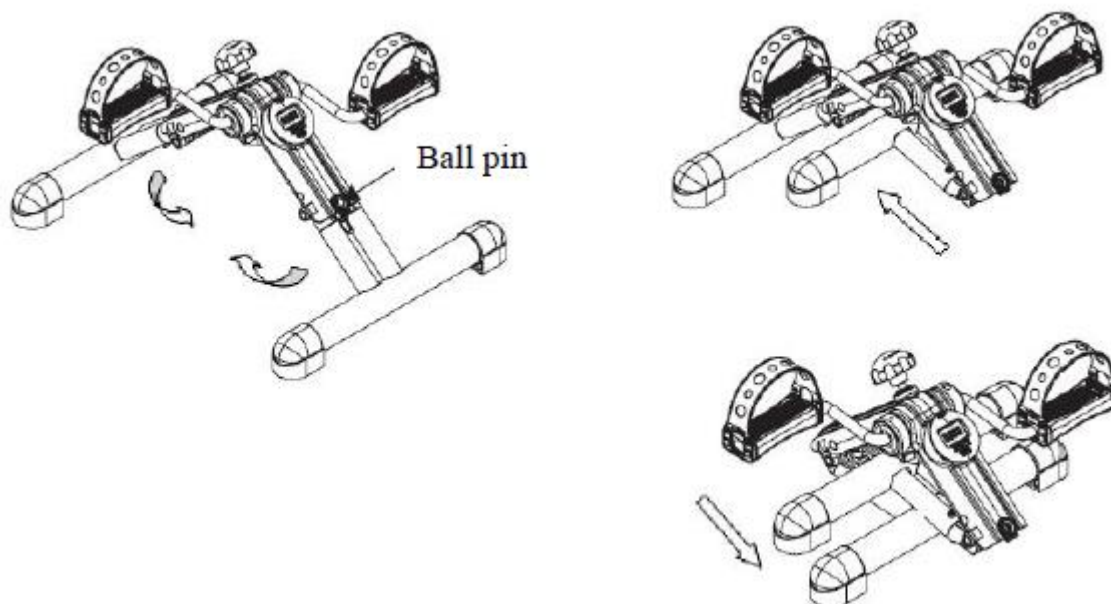
ĆWICZENIE RĄK

Aby ćwiczyć ramiona, umieść rower treningowy na podwyższonym miejscu (stole) o nieśliskiej powierzchni. Usiądź i połóż dłonie na pedałach, aby łokcie były lekko wygięte. Chwyć pedały i poruszaj ramionami, rękami i nadgarstkami.



PRZECHOWYWANIE

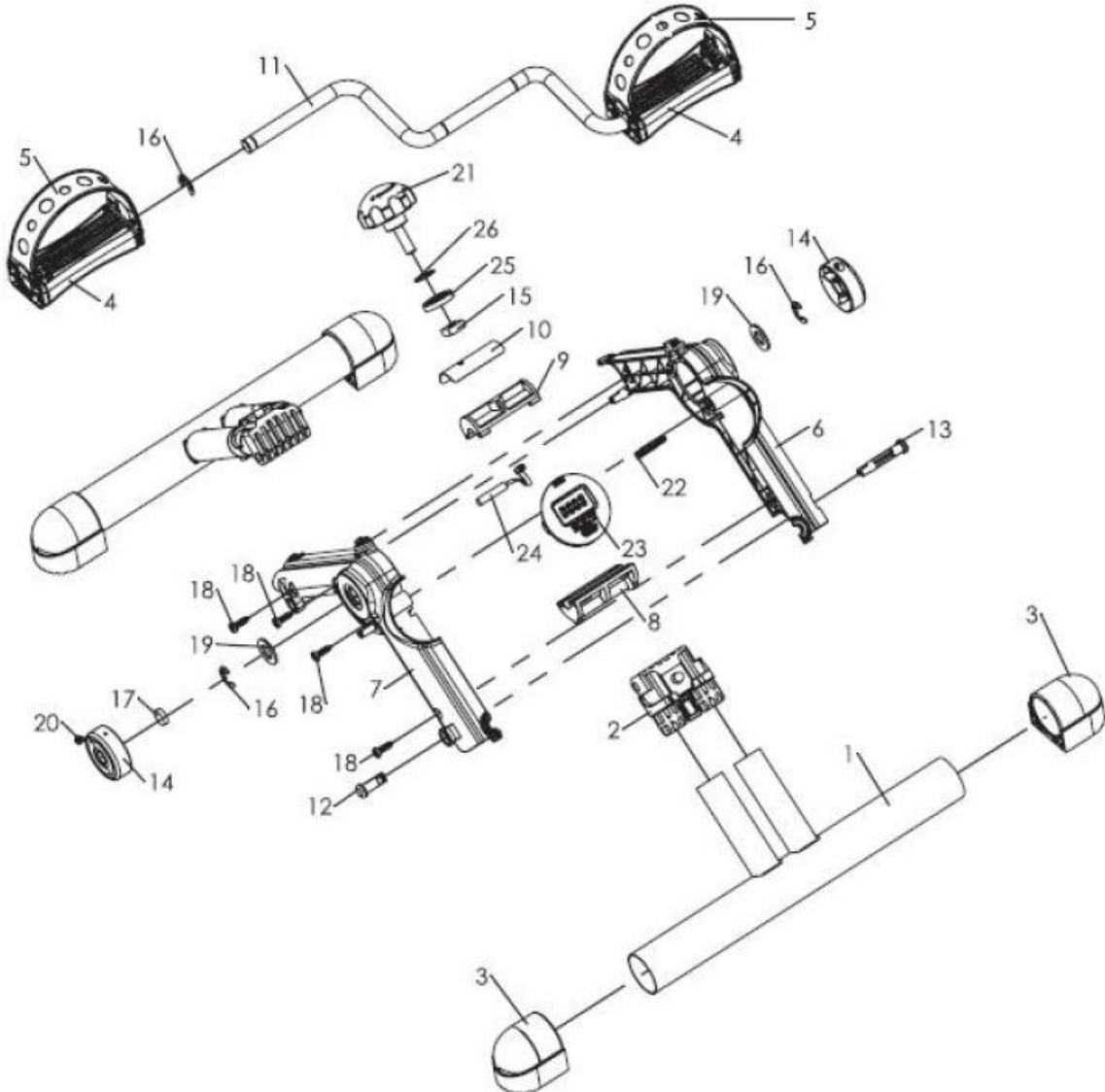
Naciśnij sworzeń kulowy na przednich i tylnych belkach w celu przechowywania.



KONSERWACJA

- Dokręć ponownie po 10 godzinach użytkowania.
- Oczyszczyć urządzenie z potu po ćwiczeniach. Wyczyścić urządzenie ściereczką i łagodnym detergentem. Nie używaj rozpuszczalników ani agresywnych środków czyszczących na częściach plastikowych.
- Jeśli poziom hałasu jest wysoki, sprawdź, czy wszystkie połączenia są prawidłowo dokręcone.
- Umieść produkt w czystym, wentylowanym i suchym pomieszczeniu.
- Nie wystawiaj urządzenia na bezpośrednie działanie promieni słonecznych.

SCHEMAT



LISTA CZĘŚCI

Nr	Nazwa	Ilość	Nr	Nazwa	Ilość
1	Rama główna	2	14	Magnes	2
2	Złącze	1	15	Nakrętka M8	1
3	Zaślepka	1	16	E ring	4
4	Pedały	2	17	Magnes	1
5	Pas	2	18	Śruba M5 x 15	4
6	Ośłona - prawa	1	19	Podkładka M12	2
7	Ośłona - lewa	1	20	Śruba M3 x 10	2
8	Hamulec – A	1	21	Pokrętło	1
9	Hamulec – B	1	22	Sworzeń	1
10	Ośłona zakrzywiona	1	23	Konsola	1
11	Korba	1	24	Czujnik	1
12	Sworzeń	2	25	Zaślepka	1
13	Sworzeń	2	26	C ring	1

OCHRONA ŚRODOWISKA

Po upływie okresu trwałości produktu lub jeśli ewentualna naprawa jest nieopłacalna, należy go usunąć zgodnie z lokalnymi przepisami i przyjaznymi dla środowiska w najbliższym złomowisku.

Odpowiednia utylizacja zapewni ochronę środowiska i naturalnych źródeł. Co więcej, możesz pomóc chronić zdrowie ludzkie. Jeśli nie masz pewności co do prawidłowej utylizacji, poproś władze lokalne o uniknięcie naruszenia prawa lub sankcji.

Nie wkładaj baterii do śmieci domowych, ale oddaj je do recyklingu.

WARUNKI GWARANCJI, ZGŁOSZENIA GWARANCYJNE

Gwarant:

inSPORTline Polska

Ciemiętniki 19, 29-120 Kluczewsko

NIP: 6090063070, REGON: 260656756

Okres gwarancji rozpoczyna się od daty zakupu towaru przez klienta. Gwarancja udzielana jest w trzech wariantach:

1. **Gwarancja Domowa** - Przeznaczona jest dla sprzętu wykorzystywanego do użytku prywatnego, nie komercyjnego przez Kupującego będącego konsumentem. (**okres gwarancji: 24 miesiące**).
2. **Gwarancja Pół-komercyjna** - Przeznaczona jest dla sprzętu wykorzystywanego w hotelach, spa, szkołach, ośrodkach rehabilitacji, itp. (**okres gwarancji: 12 miesięcy**).
3. **Gwarancja Komercyjna** - Przeznaczona jest dla sprzętu wykorzystywanego w hotelach, spa, szkołach, ośrodkach rehabilitacji, klubach fitness oraz siłowniach, itp. (**okres gwarancji: 12 miesięcy**).

Brak informacji o wariancie gwarancji, na dowodzie zakupu (fakturze lub paragonie), domyślnie oznacza Gwarancje Domową.

Gwarancja obejmuje usunięcie usterek, które w sposób dający się udowodnić wynikają z zastosowania wadliwych materiałów lub są wynikiem błędów produkcyjnych.

Gwarancja nie obejmuje czynności związanych z konserwacją, czyszczeniem, regulacją i ze skręcaniem połączeń śrubowych danego przedmiotu, do których to czynności zobowiązany jest Kupujący we własnym zakresie i na własny koszt.

Dowodem udzielenia gwarancji są niniejsze Warunki gwarancji wraz z oświadczeniem Gwaranta zawartym na dowodzie zakupu (fakturze lub paragonie). W celu realizacji uprawnień z gwarancji Kupujący winien okazać warunki gwarancji oraz dowód zakupu (paragon lub fakturę VAT). Gwarancja obowiązuje na terenie Polski.

Uprawnienia z gwarancji nie przysługują w przypadku:

- a) uszkodzenia mechanicznego, które powstało w transporcie produktu do Kupującego za pomocą firm transportowych. Kupujący jest zobowiązany do sprawdzenia towaru przy dostawie, w celu wykrycia ewentualnych uszkodzeń w transporcie. W przypadku wykrycia takiego uszkodzenia, Kupujący zobowiązany jest niezwłocznie poinformować podmiot sprzedający oraz sporządzić protokół szkody z przewoźnikiem (firmą kurierską/pocztową). W przypadku braku sporządzenia protokołu szkody Gwarant nie ponosi odpowiedzialności za szkody spowodowane przez firmy kurierskie/pocztowe.
- b) Uszkodzenia i zużycie takich elementów jak: linki, paski, wtyki, gniazdka, przełączniki, przyciski, baterie, przewody, elementy gumowe, pedały, uchwyty z gąbki, kółka, łożyska, tapicerka, rączki itp., chyba że ujawniona w tych elementach wada nie jest skutkiem naturalnego zużycia, a powstała z przyczyny tkwiącej w tym elemencie.
- c) Drobne, powierzchniowe zarysowania, odbarwienia lub spękania powłoki kryjącej.
- d) Używania przez Kupującego, niezgodnych z instrukcją obsługi sprzętu, środków eksploatacyjnych lub czyszczących.
- e) Niewłaściwego zabezpieczenia sprzętu przez Kupującego przed działaniem czynników zewnętrznych tj. wilgoci, temperatury, kurzu, itp.
- f) Niestosowania przez Kupującego wymaganych (zgodnie z instrukcją obsługi) materiałów eksploatacyjnych.
- g) Przeróbek i zmian konstrukcyjnych, dokonywanych przez Kupującego lub inne osoby nieuprawnione do tego działania przez Gwaranta.
- h) Normalnego użytkowania (normalne zużycie części eksploatacyjnych).
- i) Uszkodzenia sprzętu na skutek nieprawidłowego montażu przez Kupującego lub osoby trzecie.

W przypadku zasadności zgłoszenia reklamacyjnego Gwarant zapewnia transport i usługę serwisową przedmiotu gwarancji.

W przypadku braku zasadności zgłoszenia reklamacyjnego Kupujący pokrywa koszty ewentualnego transportu i usługi serwisowej przedmiotu gwarancji.

W przypadku braku zasadności zgłoszenia reklamacyjnego Kupujący będzie mógł odebrać przekazany przedmiot w siedzibie Gwaranta lub zamówić usługę wysyłki danego przedmiotu na własny koszt.

W wyjątkowych przypadkach, aby zdiagnozować usterkę i stwierdzić zasadność zgłoszenia reklamacyjnego Gwarant może zażądać przygotowania sprzętu do odbioru. Odbiór ten może być dokonany przez firmę spedycyjną, wówczas Kupujący zobowiązany jest przygotować towar w sposób bezpieczny do odbioru. Kupujący wyda przedmiot sprzedaży bez zanieczyszczeń, w opakowaniu oryginalnym lub zastępczym pozwalającym na przetransportowanie przedmiotu sprzedaży w stanie bezpiecznym.

Gwarant zobowiązany jest ustosunkować się do zgłoszenia gwarancyjnego w terminie do 14 dni. Naprawa gwarancyjna zostanie wykonana w najkrótszym możliwym terminie. W wyjątkowych przypadkach, gdy naprawa przedmiotu sprzedaży będzie wymagać sprowadzenia niedostępnych w Polsce lub nietypowych części z zagranicy, termin może być wydłużony. Kupujący zostanie poinformowany o takiej sytuacji drogą mailową lub telefonicznie.

Gwarant zobowiązuje się do naprawy uszkodzonego sprzętu w przypadku zasadności zgłoszenia gwarancyjnego. Wymiana towaru na nowy możliwa jest jedynie w przypadku braku możliwości naprawy sprzętu i gdy wada przedmiotu sprzedaży jest istotna. Zwrot kwoty zakupu za sprzęt jest możliwy jedynie w przypadku braku możliwości naprawy i braku możliwości wymiany na nowy oraz gdy wada jest istotna.

Okresowe przeglądy techniczne sprzętu (dotyczy sprzętu przeznaczonego do użytku pół-komercyjnego oraz komercyjnego)

Po upływie 6 i 12 miesięcy obowiązywania gwarancji, Gwarant zaleca przeprowadzenie przeglądu technicznego sprzętu. Wszystkie części, które zostaną wymienione w trakcie okresowego przeglądu technicznego, zostaną użyte przez Gwaranta nieodpłatnie w ramach gwarancji (poza częściami zużytymi w trakcie normalnego użytkowania). Kupujący zobowiązany jest jedynie do pokrycia kosztów przeglądu technicznego i dojazdu do klienta wg. indywidualnej wyceny. Wiążącej wyceny dokonuje dział serwisowy Gwaranta.

Zgłoszenia gwarancyjne

W celu zgłoszenia reklamacyjnego należy przesłać FORMULARZ GWARANCYJNY za pomocą strony internetowej Gwaranta www.e-insportline.pl.

Formularz gwarancyjny powinien zawierać takie informacje jak:

Imię i Nazwisko / Numer telefonu / Adres / Dowód zakupu / Nazwa produktu / Opis Wady.

Klient zostanie poinformowany o zakończeniu i wyniku reklamacji przez e-mail lub telefonicznie.



inSPORTline Polska
Ciemiętniki 19, 29-120 Kluczewsko
Telefon: +48 510 275 999
E-mail: biuro@e-insportline.pl
NIP: 6090063070, REGON: 260656756