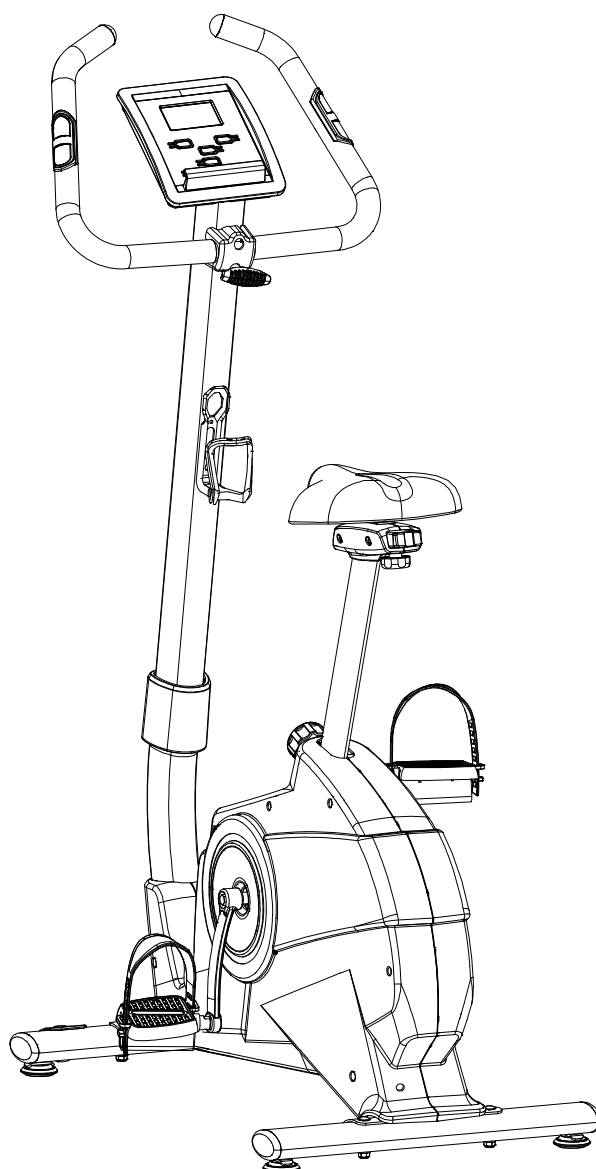




INSTRUKCJA UBSŁUGI – PL

11205 Rower treningowy inSPORTline UB35i



ZAWARTOŚĆ

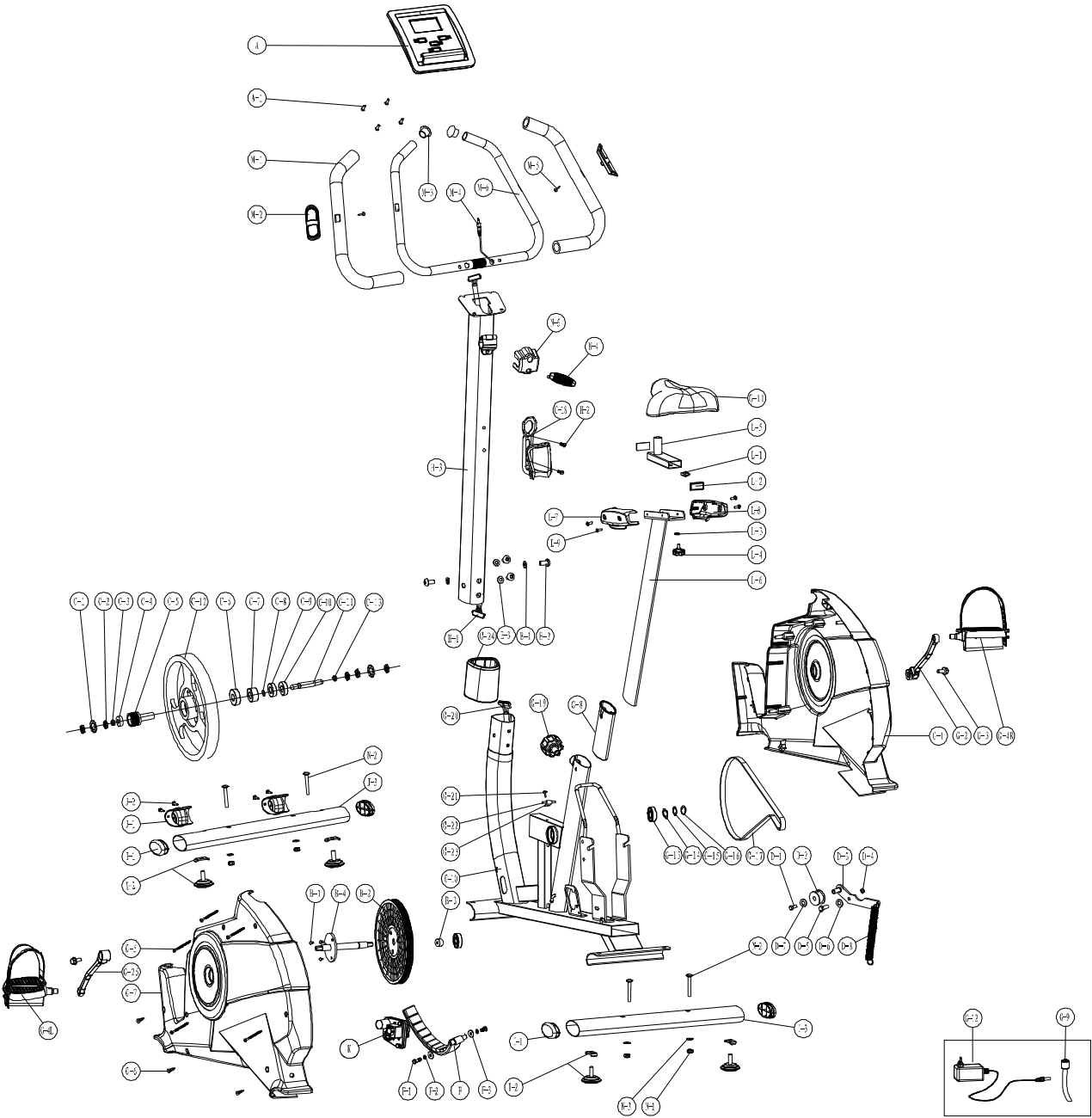
INSTRUKCJA BEZPIECZEŃSTWA.....	3
RYSUNEK POGLĄDOWY.....	4
ZAWARTOŚĆ ZESTAWU.....	5
MONTAŻ	6
OBSŁUGA KOMPUTERA.....	11
GWARANCJA.....	13

INSTRUKCJE BEZPIECZEŃSTWA

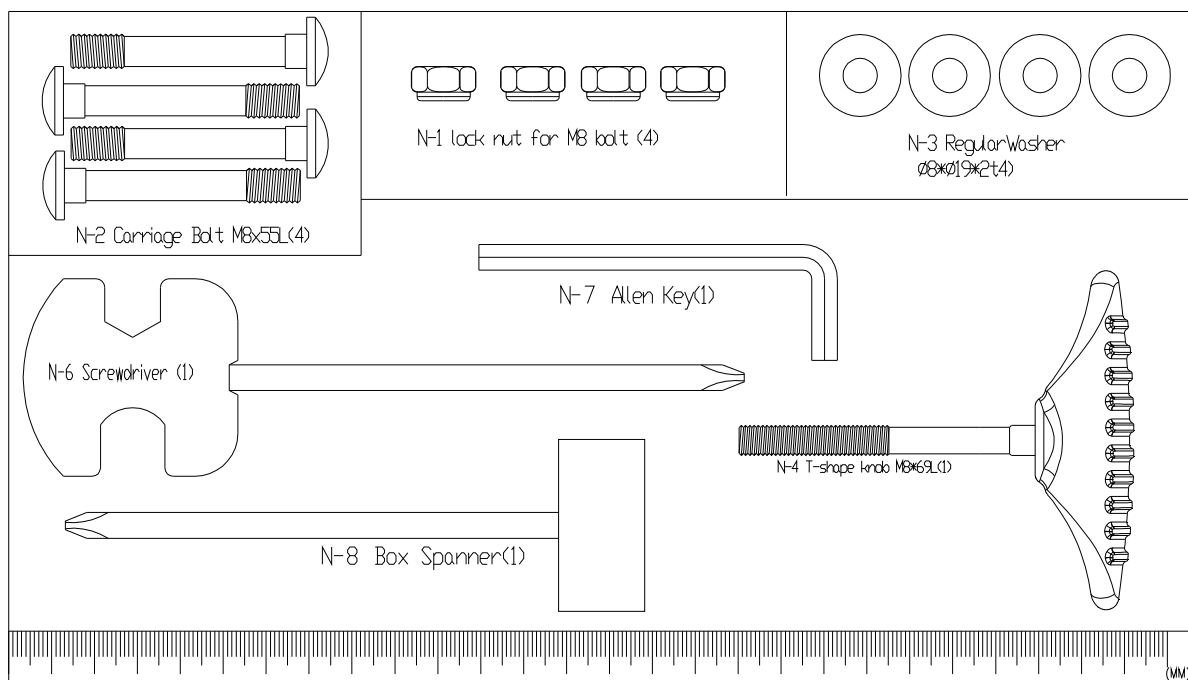
To urządzenie jest przeznaczone do użytku domowego, testowane do na maksymalnej wagi 150 kg.

1. Podążaj dokładnie za instrukcją montażu urządzenia.
2. Używaj tylko oryginalnych dostarczonych części.
3. Umieść urządzenie na płaskiej, nie śliskiej powierzchni. Ze względu na możliwość korozji, urządzenie nie powinno przebywać w wilgotnym terenie.
4. Przed montażem, sprawdź zawartość przesyłki, porównując z listą zawartą w tej instrukcji.
5. Do montażu użyj odpowiednich narzędzi oraz poproś o pomoc, gdy będzie to konieczne.
6. Przed pierwszym użyciem, oraz co 1-2 miesiące, sprawdzaj połączenia między elementami, czy śruby są dokręcone, oraz czy są w dobrej kondycji.
7. Wymieniaj natychmiastowo uszkodzone komponenty. Nie używaj urządzenia przed naprawą.
8. Do naprawy, używaj tylko oryginalnych części.
9. W przypadku naprawy, należy się zwrócić do producenta.
10. Upewnij się, że trening jest prowadzony po prawidłowym montażu oraz inspekcji części.
11. Uważaj na maksymalne pozycje w których urządzenie może zostać wyregulowane/dokręcone.
12. To urządzenie jest przeznaczona dla dorosłych. Prosimy upewnić si, że dzieci ćwiczą pod nadzorem osób dorosłych.
13. Upewnij się, że każdy wie o potencjalnych niebezpieczeństwach podczas treningu, np. ruchomych części.
14. Uwaga: niewłaściwe/nadmierne ćwiczenia, mogą prowadzić do obrażeń zdrowotnych.
15. Proszę przestrzegać zasad bezpiecznego treningu, zawartego w instrukcji.
16. Skonsultuj się z lekarzem, zanim rozpoczniesz ćwiczenia. Może on doradzić w sprawie wyboru ciężkości treningu.
17. Ta instrukcja jest dla celów informacyjnych klienta.
18. Dostawca nie może zagwarantować, błędów w tłumaczeniu, lub zmianach technicznych produktu.
19. Wszystkie dane wyświetlane są przybliżone i nie mogą być wykorzystywane w celach medycznych.
20. Dla własnego bezpieczeństwa, należy się upewnić, że wokół urządzenia jest minimum 0,6 m wolnej przestrzeni.
21. **UWAGA!** Czujnik tętna może być nieprecyzyjny. Przećwiczenie może powodować poważne uszkodzenia, bądź śmierć, jeśli czujesz dyskomfort, natychmiast przerwij ćwiczenia!
22. **Kategoria: HA** (w odniesieniu do EN ISO 20957) do domowego użytku.
23. **Maksymalna waga użytkownika:** 150kg

RYSUNEK POGLADOWY



ZAWARTOŚĆ ZESTAWU



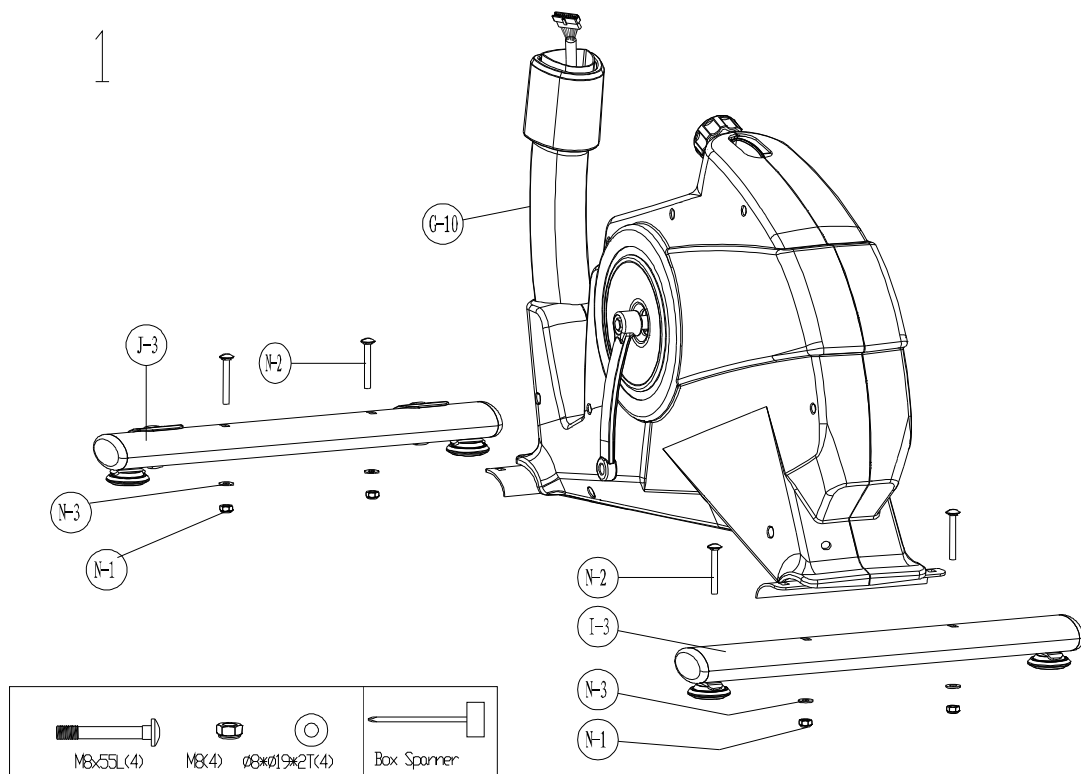
CZĘŚCI ZAWARTE W KARTONIE:

	1/1			1/1
	1/1			1/1
	1/1			1/1
	1/1			1/1

MONTAŻ

KROK 1

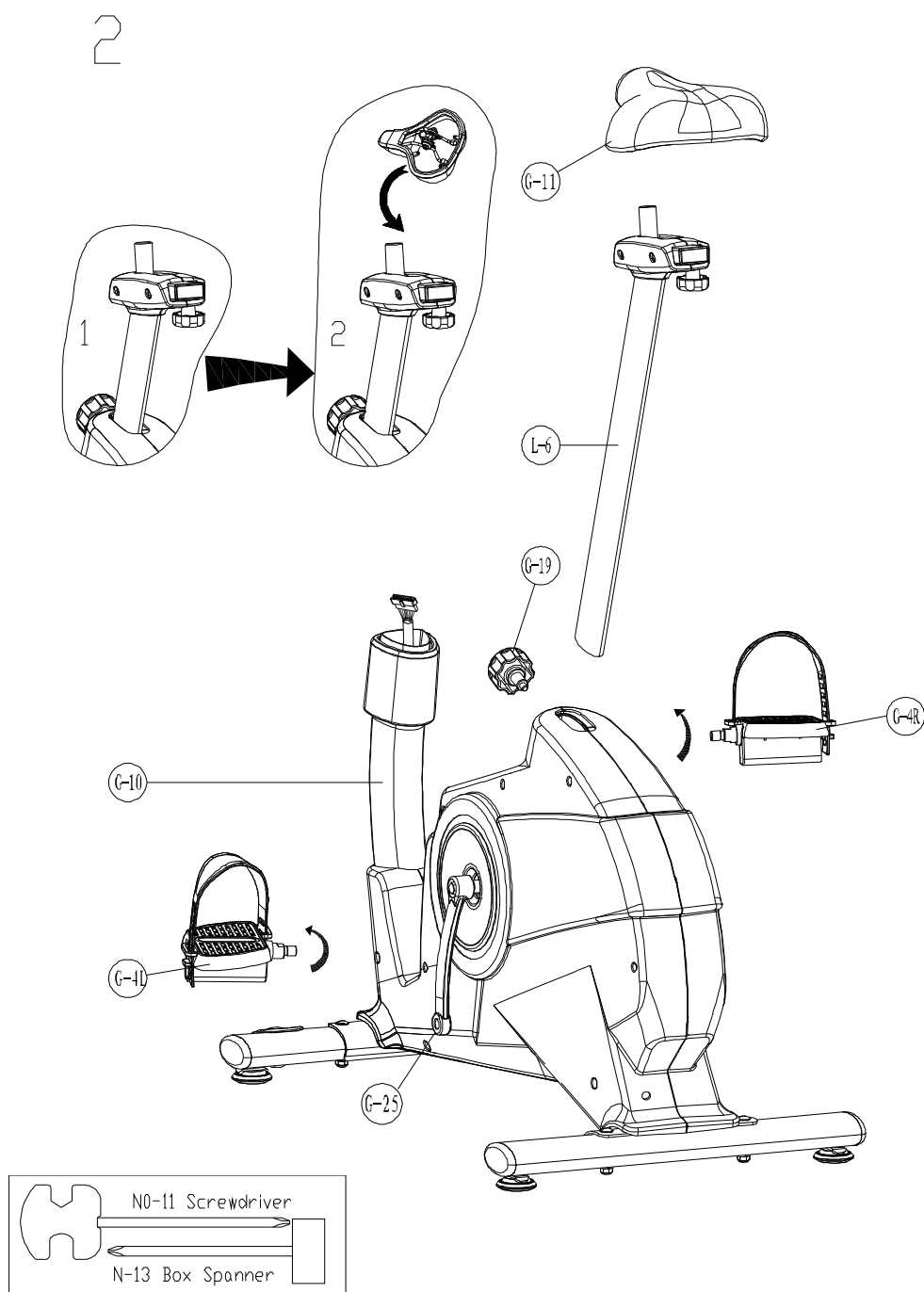
1. Przykręć przedni stabilizator (J-3) z każdej strony śrubą (N-2), płaską podkładką (N-3), nakrętką (N-1) za pomocą klucza.
2. Przykręć tylny stabilizator (J-3) z każdej strony śrubą (N-2), płaską podkładką (N-3), nakrętką (N-1) za pomocą klucza..



KROK 2

1. Zamontuj paski do pedałów, jak na rysunku. Dopasuj idealną długość pasków, w odniesieniu do rozmiaru Twoich stóp.
2. Zamontuj dwa pedały (G-4R/L) na korby (G-25 & 26) z pomocą narzędzi.
3. Zamontuj siedzenie (G-11) na słupku (L-6) i dokręć używając podkładki i pokrętła. (L-4).
4. Wprowadź słupek siedzenia (L-6) do głównej ramy, wybierz żądaną pozycję i dokręć pokrętło regulacji (G-19). Upewnij się, że pokrętło jest zawsze dokręcone.

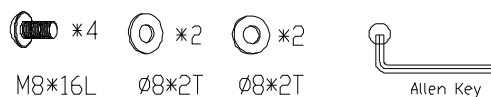
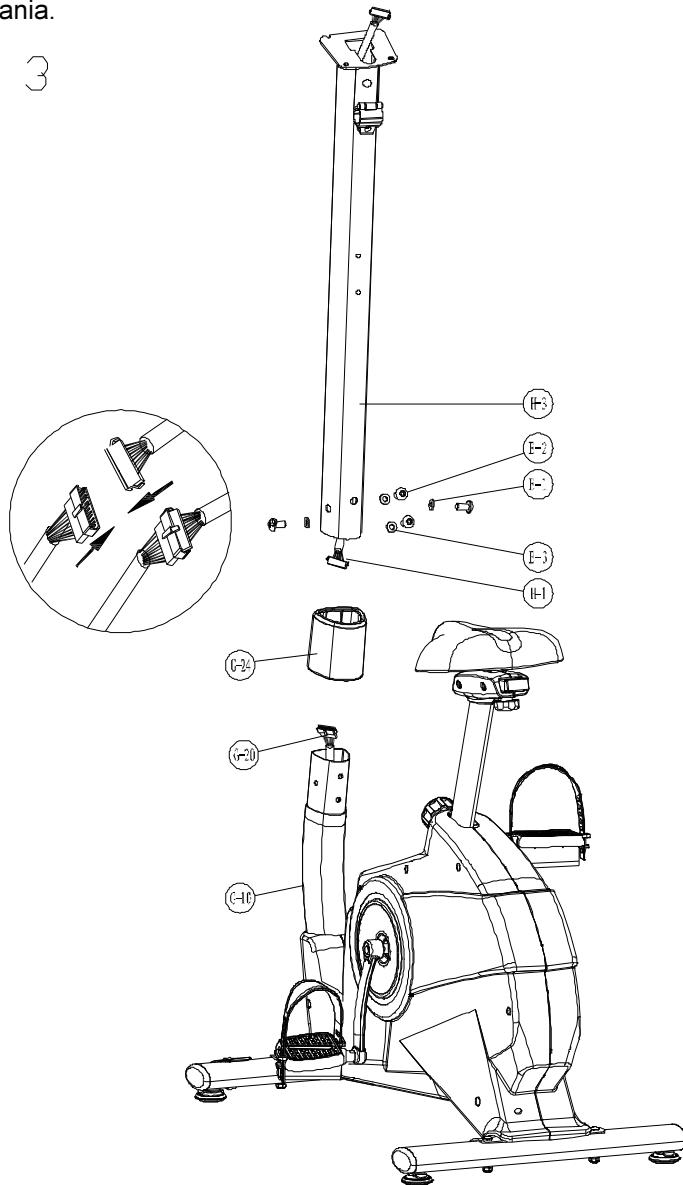
Uwagi: Po wybraniu żądanej pozycji, dokręć pokrętło, aż usłyszysz kliknięcie.



KROK 3

1. Należy usunąć śrubę imbusową (E-2), półokrągłe podkładki (E-3) i płaskie podkładki (E-1) z głównej ramy (G-10).
2. Weź słupek kierownicy (H-3) i przełóż go przez osłonę słupka kierownicy (G-24).
3. Zainstaluj słupek kierownicy (H-3) na głównej ramie z 2 płaskimi podkładkami (E-1), 2 półokrągłymi podkładkami (E-3), oraz 4 śrubami imbusowymi (E-2).

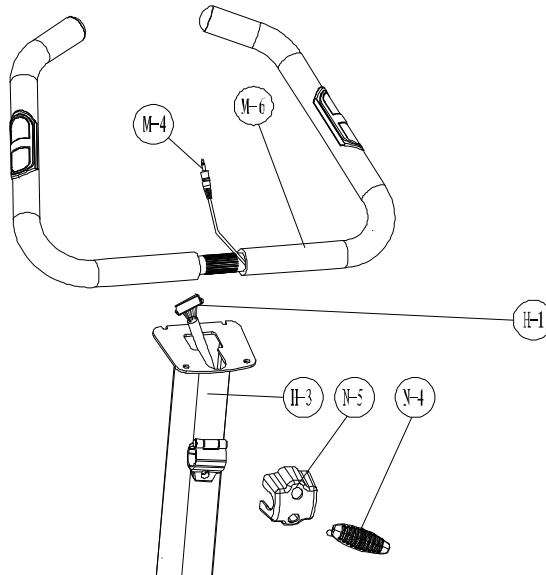
Uwagi: Nie dokręcaj jednego zestawu, śruby i podkładki zbyt mocno, w jednym czasie. Lepiej dokręcać wszystkie 4 na raz, ponieważ jest to dużo łatwiejsze, oraz umożliwia zmianę kąta w trakcie przykręcania.



KROK 4

1. Przełóż przewód czujnika pulsu (M-4) przez otwór.
2. Zamontuj drążek kierownicy (M-6) do metalowej osłony.
3. Umieść osłonę kierownicy (N-5) na drążku kierownicy (M-6). Włóż pokrętło (N-4) do metalowej obudowy (N-5). Upewnij się, że jest dokręcona bardzo dobrze.

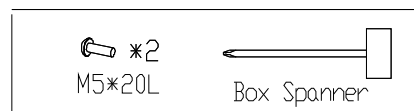
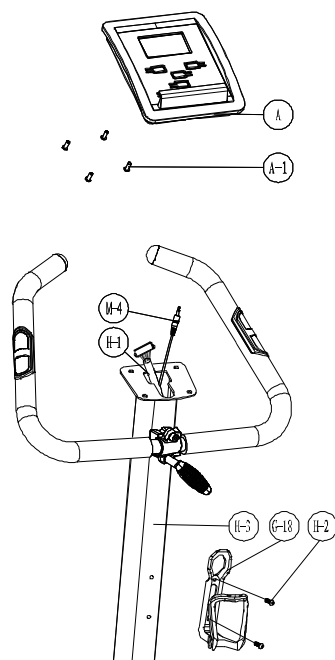
4



KROK 5

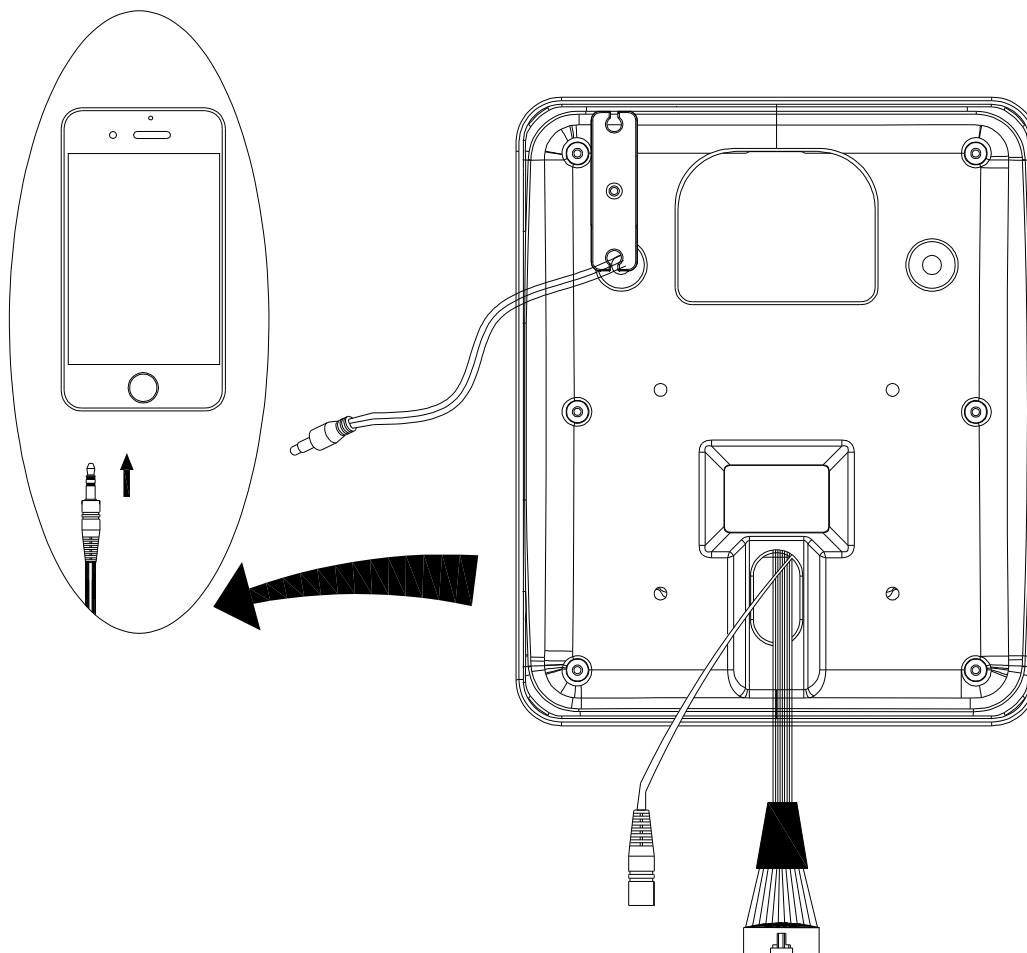
1. Podłącz kable konsoli (H-1) i przewodu czujnika tętna (M-4).
2. Usuń pre-instalowane wkręty (A-1) z konsoli (A). Wtedy przymocuj konsolę (A) do wspornika konsoli, dołączonymi śrubami (A-1).
3. Usuń pre-instalowane wkręty (H-2) na drążku kierownicy, a następnie przymocuj uchwyt na butelkę (G-18) używając wkrętów (H-12).

5



PODŁĄCZANIE PRZEWODU TUNELINC

Należy podłączyć przewód tunelinc do portu audio w telefonie, bądź tablecie, jak na załączonym obrazku



OBSŁUGA KOMPUTERA



FUNKCJE PRZYCISKÓW

Up ▲	Przycisk służy do zwiększania różnych wartości (zależnie od wybranego trybu). Wybór funkcji
Down ▼	Przycisk służy do zmniejszania różnych wartości (zależnie od wybranego trybu). Wybór funkcji
Mode	Potwierdzanie wyboru W trybie ręcznym, służy do zmiany wyświetlanej funkcji.
Reset	Naciśnięcie i przytrzymanie przez 2 s, zrestartuje komputer. Powrót do menu..
Start/ Stop	Rozpoczynanie / zatrzymywanie treningu.
Recovery	Test odzyskiwania normalnego rytmu serca.

WYŚWIETLANE FUNKCJE

SPEED	.Prędkość wyświetlana podczas treningu. .Zakres 0.0 ~ 99.9
RPM	.Obroty na minute .Zakres 0 ~ 999
TIME	.Czas treningu .Zakres 0:00 ~ 99:59
DISTANCE	.Dystans przebyty podczas treningu .Zakres 0.0 ~ 99.9
CALORIES	.Wyświetlanie spalonych kalorii.

	.Zakres 0 ~ 999
WATT	.Zużycie prądu .Zakres 0~350
PULSE	.Tętno podczas treningu Alarm po przekroczeniu dopuszczalnego tętna. Zakres 0-30~230.
MANUAL	.Reczny tryb treningu
PROGRAM	.Wybor programu
H.R.C	.Trening z celowym rytmem serca.
WATTS	. Trening na zadanym zuzyciu pradu.
USER	.Tworzenie profili.

WARUNKI GWARANCJI, ZGŁOSZENIA GWARANCYJNE

Gwarant:

inSPORTline Polska

Ciemiętniki 19, 29-120 Kluczewsko

NIP: 6090063070, REGON: 260656756

Okres gwarancji rozpoczyna się od daty zakupu towaru przez klienta. Gwarancja udzielana jest w trzech wariantach:

1. **Gwarancja Domowa** - Przeznaczona jest dla sprzętu wykorzystywanego do użytku prywatnego, nie komercyjnego przez Kupującego będącego konsumentem. (**okres gwarancji: 24 miesiące**).
2. **Gwarancja Pół-komercyjna** - Przeznaczona jest dla sprzętu wykorzystywanego w hotelach, spa, szkołach, ośrodkach rehabilitacji, itp. (**okres gwarancji: 12 miesięcy**).
3. **Gwarancja Komercyjna** - Przeznaczona jest dla sprzętu wykorzystywanego w hotelach, spa, szkołach, ośrodkach rehabilitacji, klubach fitness oraz siłowniach, itp. (**okres gwarancji: 12 miesięcy**).

Brak informacji o wariancie gwarancji, na dowodzie zakupu (fakturze lub paragonie), domyślnie oznacza Gwarancję Domową.

Gwarancja obejmuje usunięcie usterek, które w sposób dający się udowodnić wynikają z zastosowania wadliwych materiałów lub są wynikiem błędów produkcyjnych.

Gwarancja nie obejmuje czynności związanych z konserwacją, czyszczeniem, regulacją i ze skręcaniem połączeń śrubowych danego przedmiotu, do których to czynności zobowiązany jest Kupujący we własnym zakresie i na własny koszt.

Dowodem udzielenia gwarancji są niniejsze Warunki gwarancji wraz z oświadczeniem Gwaranta zawartym na dowodzie zakupu (fakturze lub paragonie). W celu realizacji uprawnień z gwarancji Kupujący winien okazać warunki gwarancji oraz dowód zakupu (paragon lub fakturę VAT). Gwarancja obowiązuje na terenie Polski.

Uprawnienia z gwarancji nie przysługują w przypadku:

- a) uszkodzenia mechanicznego, które powstało w transporcie produktu do Kupującego za pomocą firm transportowych. Kupujący jest zobowiązany do sprawdzenia towaru przy dostawie, w celu wykrycia ewentualnych uszkodzeń w transporcie. W przypadku wykrycia takiego uszkodzenia, Kupujący zobowiązany jest niezwłocznie poinformować podmiot sprzedający oraz sporządzić protokół szkody z przewoźnikiem (firmą kurierską/pocztową). W przypadku braku sporządzenia protokołu szkody Gwarant nie ponosi odpowiedzialności za szkody spowodowane przez firmy kurierskie/pocztowe.
- b) Uszkodzenia i zużycie takich elementów jak: linki, paski, wtyki, gniazdka, przełączniki, przyciski, baterie, przewody, elementy gumowe, pedały, uchwyty z gąbki, kółka, łożyska, tapicerka, rączki itp., chyba że ujawniona w tych elementach wada nie jest skutkiem naturalnego zużycia, a powstała z przyczyny tkwiącej w tym elemencie.
- c) Drobne, powierzchowne zarysowania, odbarwienia lub spękania powłoki kryjącej.
- d) Używania przez Kupującego, niezgodnych z instrukcją obsługi sprzętu, środków eksploatacyjnych lub czyszczących.
- e) Niewłaściwego zabezpieczenia sprzętu przez Kupującego przed działaniem czynników zewnętrznych tj. wilgoci, temperatury, kurzu, itp.
- f) Niestosowania przez Kupującego wymaganych (zgodnie z instrukcją obsługi) materiałów eksploatacyjnych.
- g) Przeróbek i zmian konstrukcyjnych, dokonywanych przez Kupującego lub inne osoby nieuprawnione do tego działania przez Gwaranta.
- h) Normalnego użytkowania (normalne zużycie części eksploatacyjnych).
- i) Uszkodzenia sprzętu na skutek nieprawidłowego montażu przez Kupującego lub osoby trzecie.

W przypadku zasadności zgłoszenia reklamacyjnego Gwarant zapewnia transport i usługę serwisową przedmiotu gwarancji.

W przypadku braku zasadności zgłoszenia reklamacyjnego Kupujący pokrywa koszty ewentualnego transportu i usługi serwisowej przedmiotu gwarancji.

W przypadku braku zasadności zgłoszenia reklamacyjnego Kupujący będzie mógł odebrać przekazany przedmiot w siedzibie Gwaranta lub zamówić usługę wysyłki danego przedmiotu na własny koszt.

W wyjątkowych przypadkach, aby zdiagnozować usterkę i stwierdzić zasadność zgłoszenia reklamacyjnego Gwarant może zażądać przygotowania sprzętu do odbioru. Odbiór ten może być dokonany przez firmę spedycyjną, wówczas Kupujący zobowiązany jest przygotować towar w sposób bezpieczny do odbioru. Kupujący wyda przedmiot sprzedaży bez zanieczyszczeń, w opakowaniu oryginalnym lub zastępczym pozwalającym na przetransportowanie przedmiotu sprzedaży w stanie bezpiecznym.

Gwarant zobowiązany jest ustosunkować się do zgłoszenia gwarancyjnego w terminie do 14 dni. Naprawa gwarancyjna zostanie wykonana w najkrótszym możliwym terminie. W wyjątkowych przypadkach, gdy naprawa przedmiotu sprzedaży będzie wymagać sprowadzenia niedostępnych w Polsce lub nietypowych części z zagranicy, termin może być wydłużony. Kupujący zostanie poinformowany o takiej sytuacji drogą mailową lub telefonicznie.

Gwarant zobowiązuje się do naprawy uszkodzonego sprzętu w przypadku zasadności zgłoszenia gwarancyjnego. Wymiana towaru na nowy możliwa jest jedynie w przypadku braku możliwości naprawy sprzętu i gdy wada przedmiotu sprzedaży jest istotna. Zwrot kwoty zakupu za sprzęt jest możliwy jedynie w przypadku braku możliwości naprawy i braku możliwości wymiany na nowy oraz gdy wada jest istotna.

Okresowe przeglądy techniczne sprzętu (dotyczy sprzętu przeznaczonego do użytku pół-komercyjnego oraz komercyjnego)

Po upływie 6 i 12 miesięcy obowiązywania gwarancji, Gwarant zaleca przeprowadzenie przeglądu technicznego sprzętu. Wszystkie części, które zostaną wymienione w trakcie okresowego przeglądu technicznego, zostaną użyte przez Gwaranta nieodpłatnie w ramach gwarancji (poza częściami zużytymi w trakcie normalnego użytkowania). Kupujący zobowiązany jest jedynie do pokrycia kosztów przeglądu technicznego i dojazdu do klienta wg. indywidualnej wyceny. Wiążącej wyceny dokonuje dział serwisowy Gwaranta.

Zgłoszenia gwarancyjne

W celu zgłoszenia reklamacyjnego należy przesłać FORMULARZ GWARANCYJNY za pomocą strony internetowej Gwaranta www.e-insportline.pl.

Formularz gwarancyjny powinien zawierać takie informacje jak:

Imię i Nazwisko / Numer telefonu / Adres / Dowód zakupu / Nazwa produktu / Opis Wady.

Klient zostanie poinformowany o zakończeniu i wyniku reklamacji przez e-mail lub telefonicznie.



inSPORTline Polska
Ciemiętniki 19, 29-120 Kluczewsko
Telefon: 510 275 999
E-mail: biuro@e-insportline.pl
NIP: 6090063070 REGON: 260656756