

1. Seznámení a provoz

Přečtěte si pozorně celý manuál, varování a použití.

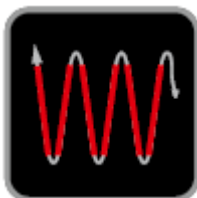
Pokud jste zasypaní lavinou, lavinový batoh Mammut zlepšují vaši šanci zůstat na povrchu laviny. Nicméně negarantuje záchranu života, protože jeho efektivita se liší od množství sněhu, jeho hustotě a typu terénu. Proto nikdy zbytečně neriskujte život. Laviny jsou vždy nebezpečné, bez ohledu na typ použitého ochranného vybavení. Stejně tak jako Barryvox®, lavinová sonda, lopata a lékárnička, tak by součástí vybavení měl být i lavinový batoh. Důležitý je také výcvik, jak se zachovat v rizikové situaci, stejně tak seznámení se s vybavením.



Lavinový batoh



Barryvox®



Lavinová sonda



Lopata



Mobilní telefon



Lékárnička

2. Varování

Každý uživatel Mammut produktů je odpovědný za seznámení se o správné technice použití vybavení. Každý uživatel přebírá odpovědnost za poškození nebo poranění, které může být způsobeno použitím Mammut produktu. Výrobce ani prodejce nepřebírá odpovědnost za zneužití nebo nesprávné použití vybavení. Tyto instrukce slouží pouze jako pomůcka, jak správně používat vybavení. Protože není možné vyjmenovat všechny možné způsoby, jak nesprávně použít produkt, tento manuál nikdy nemůže nahradit vlastní znalosti, trénink, zkušenost a vlastní odpovědnost.

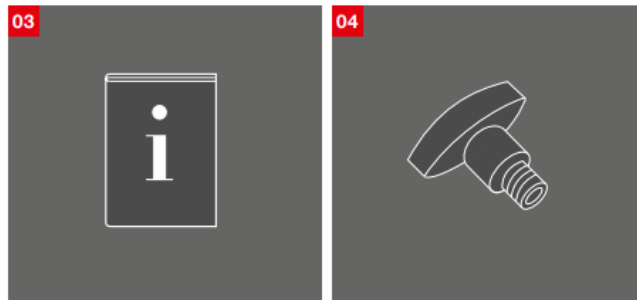
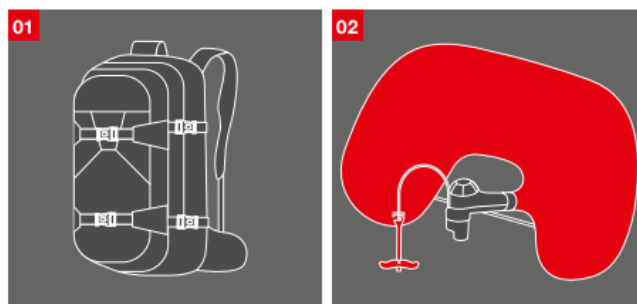


3. Funkce

Lavinový batoh využívá zákon třídění. To znamená, že pokud se pohybuje velký objem stejně velkých částic (sněh), tak jsou malé části tlačeny dolů, zatímco velké jsou tlačeny na povrch. Zatáhnutím za madlo otevřete airbag a tím výrazně zvýšíte svůj objem. Tím můžete zabránit zabalením lavinou.

4. Části nutné pro provoz

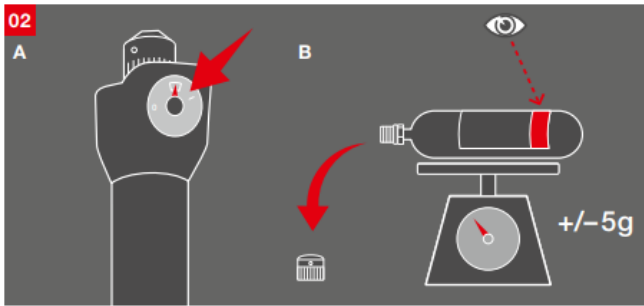
1. Batoh (pokud jste si koupili zvlášť airbag, je nutné mít kompatibilní batoh)
2. Airbag systém
3. Příručku
4. Testovací nástroj (pro test airbagu bez bombičky)
5. Tlaková bombička (není součástí balení a musí být zakoupená zvlášť)



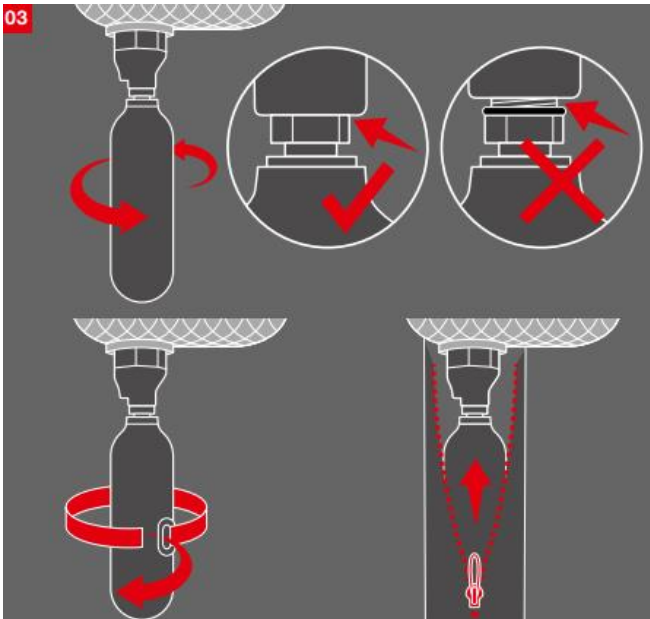
5. Instrukce

5.1 Příprava, nasazení a rozvinutí airbagu

1. Zkontrolujte, že byl airbag správně připevněn před vstupem do oblasti s vysokým rizikem lavin.
2. Zkontrolujte tlak bombičky.
 - A. Pomocí měřiče tlaku při pokojové teplotě 20°C, ukazatel musí být v zelené zóně
 - B. Bez měřiče tlaku, můžete zvážit bombičku (bez ochranné krytky), hmotnost je udána na bombičce ($\pm 5g$)



3. Zašroubujte bombičku do mechanismus a umístěte do kapsičky. Ujistěte se, že v kapsičce nejsou další cizí předměty. Mammut airbagy jsou kompatibilní pouze s Mammut nebo Snowpulse bombičkami.



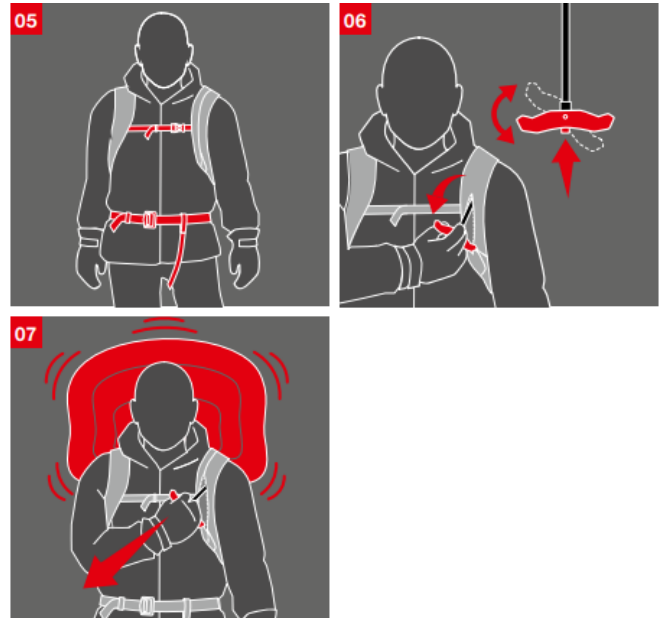
4. Varování: Bombička musí být správně zašrobována (černá těsnící guma nesmí být viditelná). Bombička musí být v kapsičce.



5. Upravte výšku madla na levém popruhu. Na výběr jsou tři velikosti (S/M/L). Madlo by mělo být přibližně ve výšce hrudníku. Popruh musí být správně zajištěn v háčku. Horní zip zavřete těsně nad madlo. Kupevnění a přesunutí madla použijete spodní zip. Zip můžete uzamknout sklopením zobáčku nahoru. Pro správné nasazení lavinového batohu navlékněte bederní popruh přes nožní popruh; zapněte bederní popruh (bederní popruh by měl být přibližně ve výšce kyčelní kosti); utáhněte ramenní popruhy; utáhněte hrudní

popruh. Lze upravit i délku nožního popruhu. Nožní popruh by měl být utáhnuty.

6. Před vstupem do oblasti s rizikem lavin, vytáhněte madlo z kapsičky a rozevřete to T polohy. Pro složení madla stiskněte tlačítko a otočte do vertikální polohy. Madlo umístěte do kapsičky na ramenním popruhu a zavřete.
7. Jakmile se spustí lavina, okamžitě otevřete airbag. Zatáhněte za madlo silně a rozhodně. Airbag se naplní přibližně za 3 vteřiny. Uslyšíte hlasitý zvuk, jak se airbag začne plnit.

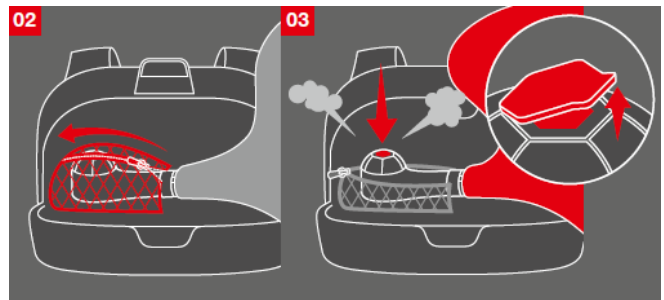


5.2 Opakované použití (složení airbagu)

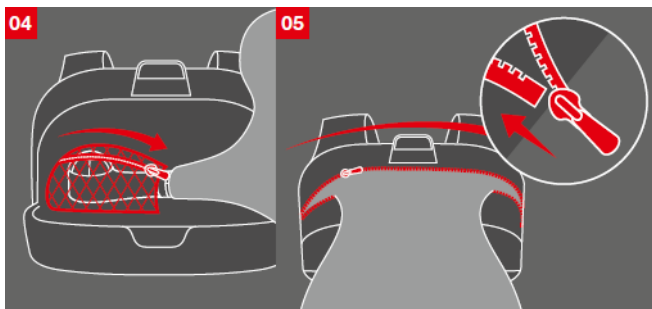
Airbag může být použit opakovaně po otevření, je však nutné, aby byl zkontrolován Mammut servisním centrem. Jen tak můžete zajistit bezproblémové opětovné otevření. Pokud jste batoh použili jako záchranu proti lavině, silně doporučujeme nechat airbag zkontrolovat před dalším použitím v servisním centru. Nedoporučujeme airbag používat před kontrolou.

Airbag můžete složit sami po testovacím otevření:

1. Odšroubujte bombičku.
2. Otevřete zip v kapsičce.
3. Odstraňte ochranný kryt a stiskněte tlačítko pro vyfouknutí. Vytlačte vzduch z airbagu.

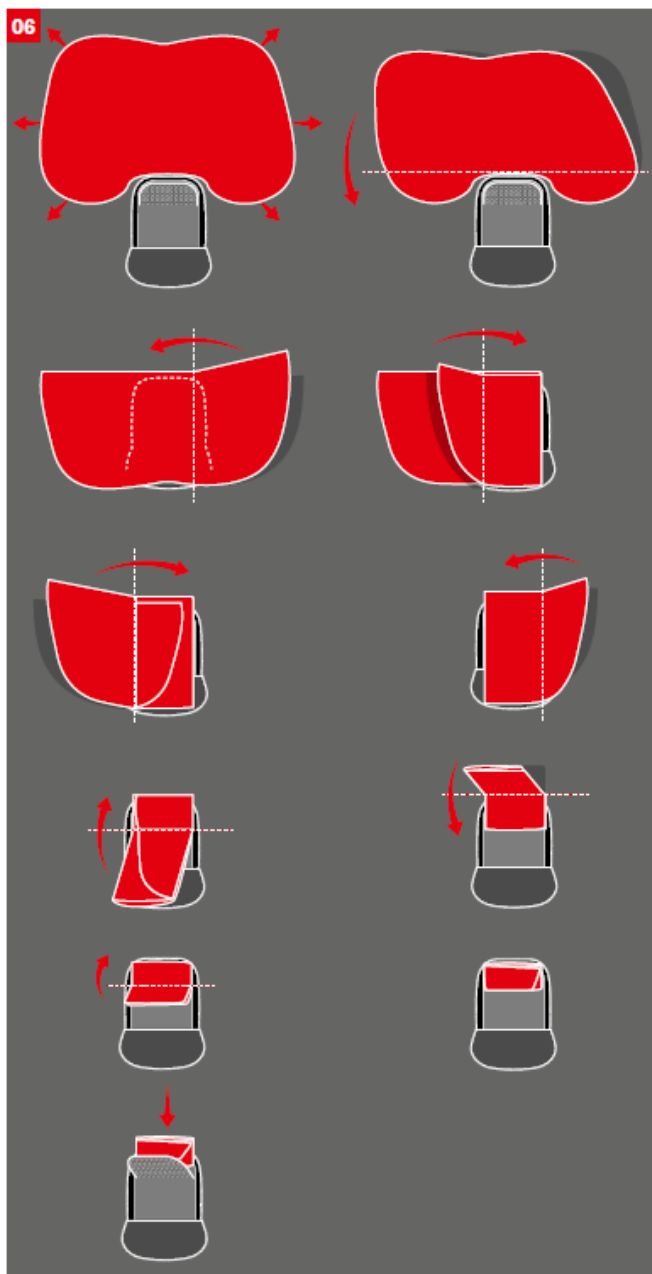


4. Připevněte ochranný kryt a zavřete zip.
5. Zip na airbagu posuňte z leva do prava.



6. Airbag roztáhněte a složte dle obrázku.

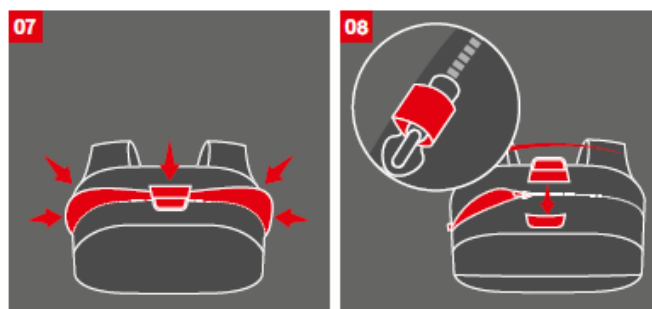
Varování: Airbag nesmí být zamotán do sebe.



7. Jakmile složíte airbag, zajištěte ho pomocí suchého zipu.

8. Opatrně zavřete zip a připevněte očko.

Varování: Dávejte pozor abyste airbag nepoškodili zavíráním zipu.



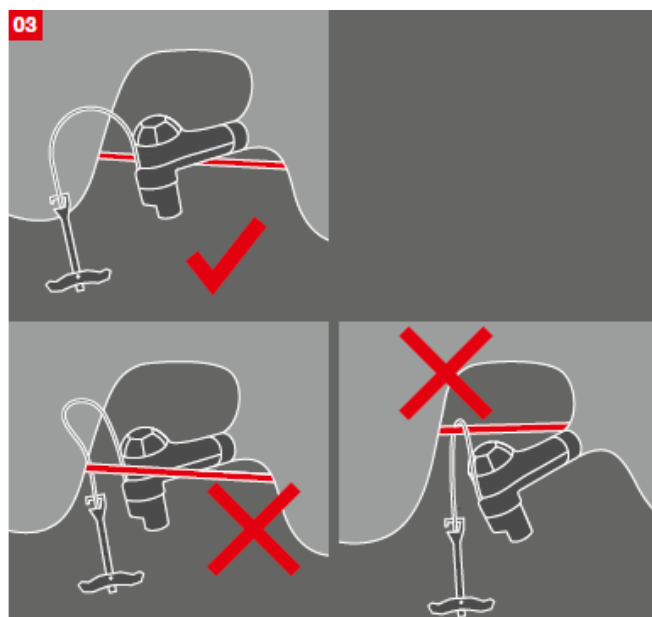
9. Použijte novou bombičku a zkontrolujte správný tlak.

10. Zašroubujte a zajistěte bombičku.

5.3 Připevnění airbag systému

Odjímatelný airbag systém 3.0 může být upevněn na několik kompatibilních batohů. Airbasy 3.0 mohou být upevněny pouze na batohy, které jsou kompatibilní s airbasy 3.0.

1. Otevřete kapsu pro airbag (zip otevřete od středu do prava).
2. Roztáhněte airbag a vytlačte přebytečný vzduch pokud je potřeba.
3. Před instalací by airbag měl ležet přes šedý popruh (podle obrázku)

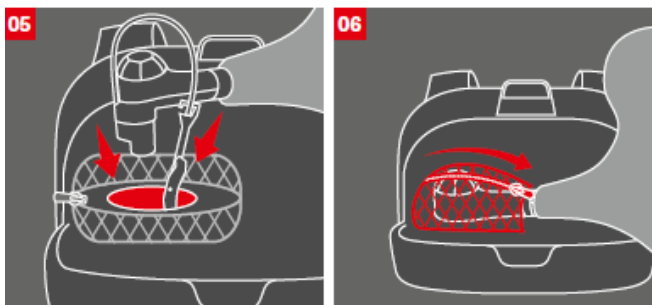


4. Ujistěte se, že není airbag připevněný naopak.

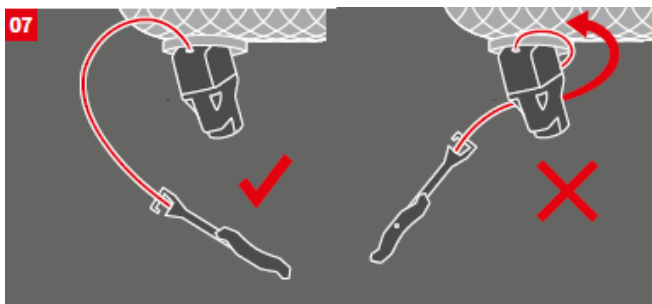


5. Madlo a lanko protáhněte skrz otvor v popruhu.

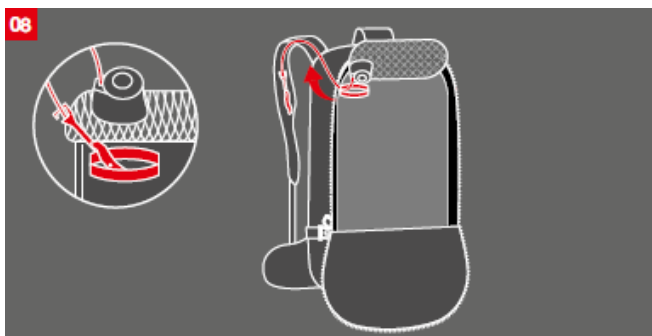
6. Zavřete ventil v zipu.



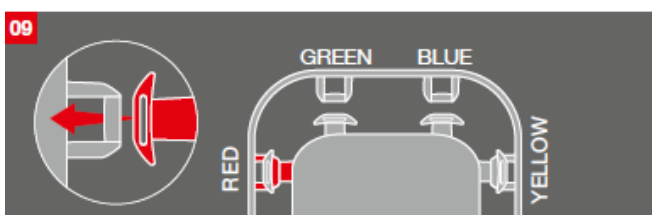
7. Lanko nesmí být omotáno kolem airbagu.



8. Madlo umístěte do levého ramenního popruhu.



9. Čtyři barevné přezky protáhněte skrz očka. (od spodu nahoru).



10. Složte airbag podle instrukcí výše.

11. Připevněte madlo dle instrukcí výše.

5.4 Odejmutí airbagu

1. Odšroubujte bombičku.
2. Otevřete kapsu kde je umístěn airbag.
3. Otevřete kapsu kde je umístěn systém uchycení airbagu.
4. Povolte přezky, které drží airbag systém.
5. Uvolněte madlo v levém remenním popruhu.
6. Vytáhněte celý airbag systém skrz kapsu, ve které je airbag umístěný.

5.5 Cvičné otevření airbagu

Nácvik otevření airbagu je nutný pro seznámení a správné použití ve stavu nouze. Důležitý je nácvik jak silně je nutné zatáhnout za madlo, aby se airbag otevřel. Abyste předešli nutnosti airbag opakovaně skládat, můžete nácvik provádět bez plynové bombičky. Můžete použít nástroj pro testování spuštění bez nafouknutí. Doporučujeme vyzkoušet alespoň jeden test na prázdko před začátkem sezóny.

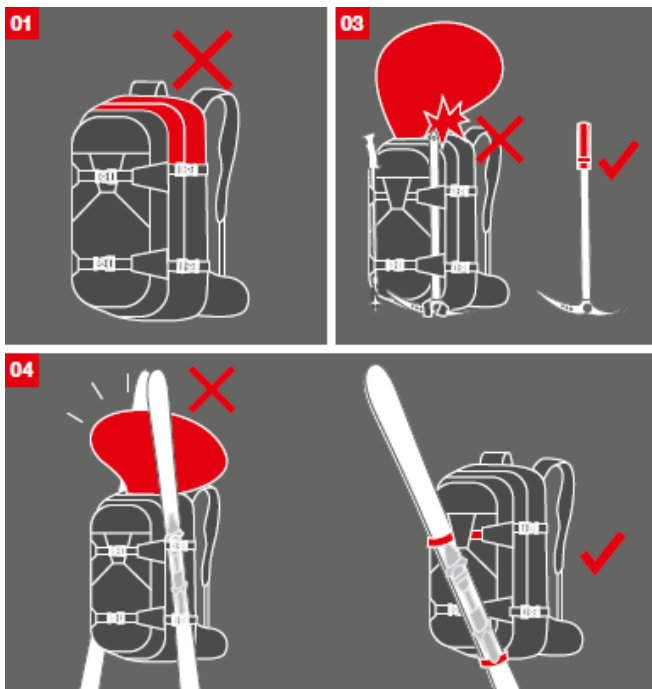
Použití testovacího nástroje

1. Zašroubujte testovací nástroj do spuštěcího mechanismu. (Nesmíte testovací nástroj utáhnout příliš pevně)
2. Nasďte si batoh. Doporučujeme si obléct celou zimní výbavu, kterou budete používat. Obzvláště důležité je umět madlo uchopit a použít s rukavicemi.
3. Použijte madlo dle instrukcí výše v manuálu.
4. Odšroubujte testovací nástroj.



5.6 Upevnění dalšího vybavení na batoh

1. Je důležité zajistit, aby další vybavení nebránilo bezpečnému rozevření airbagu.
2. Lopata a sonda mohou být umístěny v batohu. Většina batohů má speciální kapsy pro bezpečnostní vybavení.
3. Cepín může být umístěn na batohu. Na ostrých hranách cepínu musí být upevněný kryt.
4. Doporučujeme lyže upevnit diagonálně skrz batoh. Lyže můžete upevnit do A tvaru, to však může zabránit správnému rozevření airbagu.



6. Bombičky

6.1 Obecné informace

Bombičky, které byly kompatibilní s airbag systémem 2.0 (z let 2011/2012) jsou kompatibilní s airbag systémem 3.0.

Bombičky jsou jednorázové, po otevření airbagu musí být vyměněny nebo naplněny.

6.2 Typy bombiček a náplně

1. Karbonové bombičky

Jsou nejlehčí typ bombiček, které lze použít. Po použití je nutné je vyměnit.

2. Ocelové bombičky

Jsou těžší jak karbonové bombičky, je nutné je vyměnit po použití.

3. Hliníkové bombičky

Hliníkové bombičky mohou být po použití opětovně naplněny oficiálními prodejci.

6.3 Další informace

- Bombičky musí být naplněny nebo vyměněny po použití.
- Před použitím je nutné zkontrolovat tlak v bombičce.
- Používejte pouze Mammut nebo Snowpulce bombičky.
- Bombičky nesmí být vystaveny extrémně vysokým teplotám (přímé sluneční záření, otevřený oheň atd.)
- Bombičky používejte pouze při teplotách -30 do +40 °C
- Bombičky nesmí být poškozené. Poškozené bombičky musí být vyměněny.

- Bombička musí být správně zašroubována.
- Bombička musí být schovaná v kapsičce.

7. Létání s airbag batohem

Bombičky jsou klasifikovány jako nebezpečný předmět. Před každým letem konzultujte převoz s danou společností.

8. Půjčovna bombiček

V některých státech mohou být k dispozici půjčovny bombiček.

9. Čištění a údržba

9.1 Čištění

Batoch čistěte pouze pomocí čisté vody bez jakýchkoliv čisticích prostředků. Po čištění musí být batoch vysušen. Batoch vysušte rozprostřením. Nesušte na přímém slunečním svitu, radiátoru nebo ohřívači.

9.2 Údržba

- Pravidelně kontrolujte stav batochu a airbagu.
- Ujistěte se, že je airbag správně upevněn.
- Ujistěte se, že je bombička správně zašroubována.
- Před začátkem sezóny a používáním airbagu, alespoň jednou vyzkoušejte spuštění airbagu na prázdko pomocí testovací sady.
- Zkontrolujte jestli nejsou v airbagu díry nebo trhliny.
- Pokud je airbag mokrá, rozviňte ho a nechte osušit.
- Zkontrolujte systém airbagu proti poškození.
- Zkontrolujte batoch, popruhy a švy.
- Pokud objevíte jakékoliv poškození, nebo si nejste jistí ohledně použití, kontaktujte servisní oddělení. Poškozené vybavení musí být opraveno nebo vyměněno za nové. Neprovádějte sami žádné opravy nebo modifikace.

9.3 Údržba po použití v lavině

Po použití v lavině je airbag vystaven velkému stresu a proto musí být zkontrolován v servisním centru.

9.4 Skladování

Batoch skladujte na schladném a suchém místě. Pokud budete airbag skladovat po delší dobu, odšroubujte bombičku. Bombičku skladujte na chladném a suchém místě. Pro skladování bombičky používejte pouze originální obal.

9.5 Životnost

I při minimálním použití a ideálních skladovacích podmínkách, by měl být produkt vyměněn každých 10 let (od data výroby) nebo po 40 použití (s nebo bez bombičky). Životnost batochu závisí na mnoha okolních faktorech, jako jsou četnost použití, klima atd.

Tabulka pro přibližnou životnost batohu

Frekvence použití	Přibližná životnost
Max. 10x za rok	Až 10 let
Mezi 10 – 40 použití za rok	5-7 let
Mezi 40-80 použití za rok	3-5 let
Více jak 80 použití za rok	1-3 roky

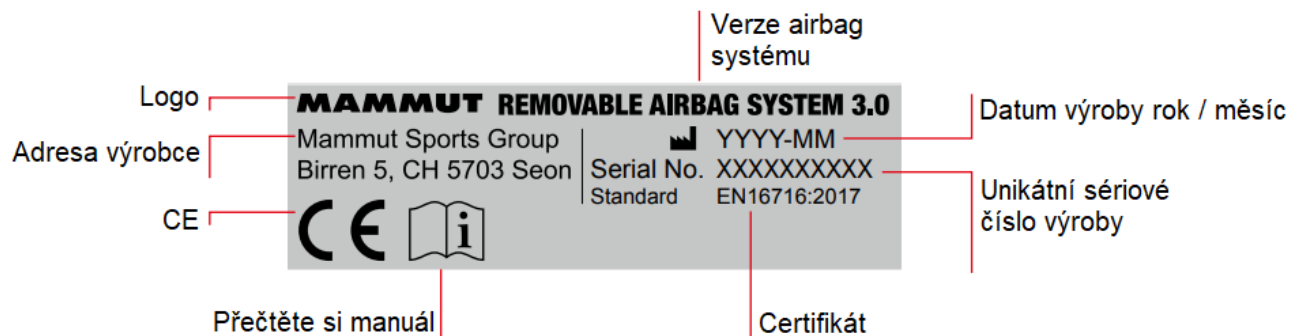
Životnost batohu ovlivňují následující faktory: použití v lavině, těžké pády, odření, opotřebení, dlouhodobé vystavení slunečnímu záření, slaná voda, slaný vzduch, žíravé látky. Půjčení a pronájem značeně ovlivňují životnost. Pravidelná údržba může napomoci delší životnosti.

9.6 Specifikace

Typ	Removable Airbag System 3.0
Provozní teplota	-30 do +40 °C
Provozní nadmořská výška	0 – 6000 m.n.m
Objem (nafouknutý)	150 l
Hmotnost systému bez bombičky	Cca. 700 g
Doba nafouknutí	Cca. 3-5 vteřin
Výrobce	Mammut Sports Group AG Birren 5 CH-5703 Seon, Switzerland
CE	PPE Regulation (EU) 2016/425 (Cat. 2)
Normy	EN 16716:2017
EU deklarace	https://ppe.mammut.com

9.7 Štítky

Airbag systém



Batoh

