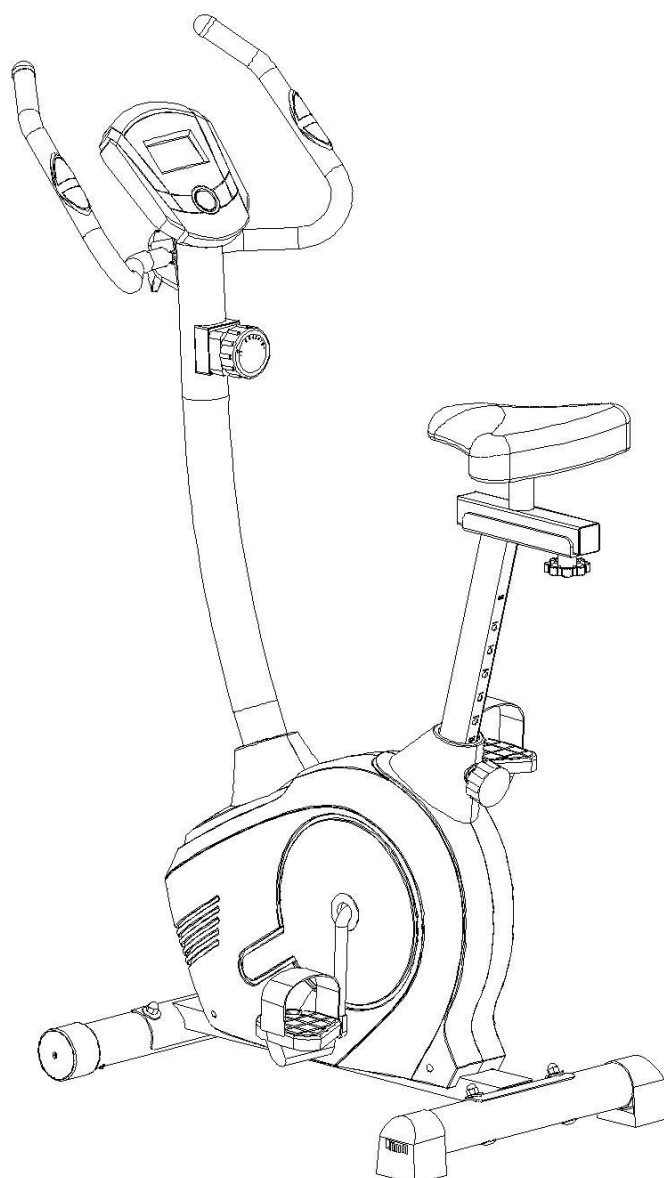




INSTRUKCJA OBSŁUGI - PL

7558 Rower Treningowy inSPORTline Ellare (YK-B5815)



SPIS TREŚCI

INSTRUKCJE BEZPIECZEŃSTWA	3
LISTA CZĘŚCI	4
LISTA CZĘŚCI 2.....	6
RYSUNEK POGLĄDOWY	7
INSTRUKCJA MONTAŻU.....	8
OBSŁUGA KOMPUTERA.....	12
GWARANCJA.....	13



WAŻNE: Przeczytaj wszystkie instrukcje dokładnie przed użyciem urządzenia. Zachowaj niniejszą instrukcję do użytku w przyszłości.

Specyfikacja tego produktu może się różnić od zdjęcia, oraz zmieniać bez wcześniejszego powiadomienia.

INSTRUKCJE BEZPIECZEŃSTWA

Podstawowe zasady powinny być zawsze przestrzegane, wliczając te zasady bezpieczeństwa, podczas korzystania z urządzenia. Przeczytaj całą instrukcję przed użyciem urządzenia.

1. Przeczytaj instrukcję oraz wykonaj rozgrzewkę przed użyciem urządzenia.
2. Przed ćwiczeniami, w celu uniknięcia kontuzji mięśni, wykonaj rozgrzewkę wszystkich mięśni które tego potrzebują. Po treningu sugerujemy relaks ciała.
3. Proszę upewnij się że wszystkie części są sprawne i przykręcone, przed użyciem. Urządzenie powinno być używane na płaskiej powierzchni. Zalecane jest używanie maty ochronnej, lub innego materiału chroniącego podłogę.
4. Proszę ubieraj odpowiednie ubrania i buty podczas ćwiczeń, nie zakładaj ubrań, które mogą być wciągnięte przez urządzenie. Pamiętaj aby dosiskać paski na pedałach.
5. Nie konserwuj urządzenia w inny sposób, niż jest to opisane w niniejszej instrukcji. W przypadku jakichkolwiek problemów, należy przerwać korzystanie z urządzenia i skontaktować się autoryzowanym serwisem.
6. Nie używaj urządzenia na zewnątrz
7. Urządzenie jest przeznaczone do używania w pomieszczeniach.
8. Tylko jedna osoba może ćwiczyć na urządzeniu.
9. Trzymaj dzieci i zwierzęta z daleka od urządzenia podczas używania. Urządzenie jest przeznaczone tylko dla dorosłych. Minimalna wolna przestrzeń wokół urządzenia wynosi 2 metry.
10. Jeśli czujesz bóle klatki piersiowej, nudności lub problemy z oddychaniem, natychmiast przestań ćwiczyć i skonsultuj się ze swoim lekarzem przed kontynuacją.
11. Maksymalna waga użytkownika wynosi 120 kg.
12. Klasa - HC (nawiązując do normy EN ISO 20957) do użytku domowego

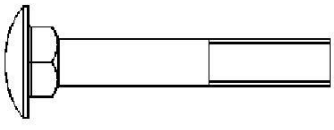
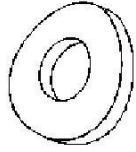
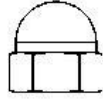
OSTRZEŻENIE: Przed rozpoczęciem ćwiczeń skontaktuj się z lekarzem szczególnie wtedy, gdy masz więcej niż 35 lat i miałeś już problemy zdrowotne.

LISTA CZĘŚCI


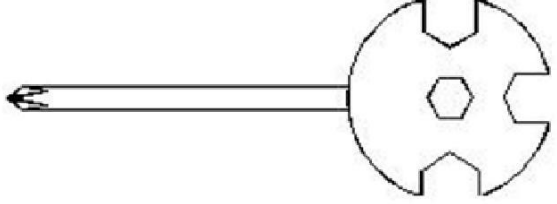
Nr.	Opis	Szt.
001	Główna rama	1
002	Przedni stabilizator	1
003	Tylny stabilizator	1
004	Wspornik koła	1
005	Sztyca	1
006	Regulacja siedzenia	1
007	Kierownica	1
008	Kierownica	1
009	U Wspornik	2
010	Podkładka $\varnothing 16 \times \varnothing 8 \times 1.5$	6
011	Śruba M8x85	1
012	Nakładka na przedni stabilizator	2
013	Nakładka na tylny stabilizator	2
014	Duża zakrzywiona podkładka $\varnothing 8$	8
015	Regulowany niwelator M8	1
016	Podkładka $\varnothing 6$	2
017	Śruba M8x70	4
018	Zakończenie regulacji siedzenia ($\square 38$)	2
019	Śruba M8x15	4
020	Śruba M8x20	1
021	Śruba oczkowa M6x36	2
022	Koło $\varnothing 10 \times \varnothing 35$	1
023	Śruba ST2.9x12	2
024	Śruba ST4.2x20	6
025	Śruba ST4.2x25	7
026	Śruba Phillips ST4.2x25	4
027	Nakrętka M8	6
028	Nakrętka M6	2
029	Nakrętka sześciokątna M10	2
030	Nakrętka kapturowa M8	4
031	Koło zamachowe $\varnothing 230 \times 40 \times \varnothing 32$	1
032	Nakładka na łożysko	2
033	Łożysko 6000ZZ	2
034	Nakrętka łożyska I 15/16"	1
035	Nakrętka łożyska II 7/8"	1

036	Podkładka Ø24xØ40x3.0	1
037	Podkładka Ø23xØ34.5x2.5	1
038	Nakrętka sześciokątna 7/8"	1
039	Pas koła Ø240J6	1
040	Śruba M5X45	1
041	Duża podkładka zakrzywiona Ø5	1
042	Śruba M5X10	4
043	Uchwyt z pianki Ø24xØ30x550	2
044	Lewy pedał YH-30X	1
045	Prawy pedał YH-30X	1
046	Nakładka zakończeniowa kierownicy	2
047	Nakładka osłonna	2
048	Okrągła śruba M16	1
049	Sensor pulsu z kablem L=750mm	2
050	Sensor z kablem L=750mm	1
051	Lewa osłona łańcucha	1
052	Prawa osłona łańcucha	1
053	Tuleja sztycy siedzenia	1
054	Pokrętło regulacji	1
055	Przewód pokrętłaL=1150mm	1
056	Osłona	1
057	Spacer (Ø12x20x1.5)	1
058	Osłona kierownicy	1
059	Osłona siedzenia	1
060	Pas PJ360 J6	1
061	Siedzisko DD-982AT	1
062	Komputer	1
063	Rozszerzony przewód sensora (L=1000mm)	1
064	Kierownica T-gałka (M8x55)	1
065	Podkładka Ø12x Ø6x1.0	1
066	Śruba M6X10	1
067	Wtyczka	1

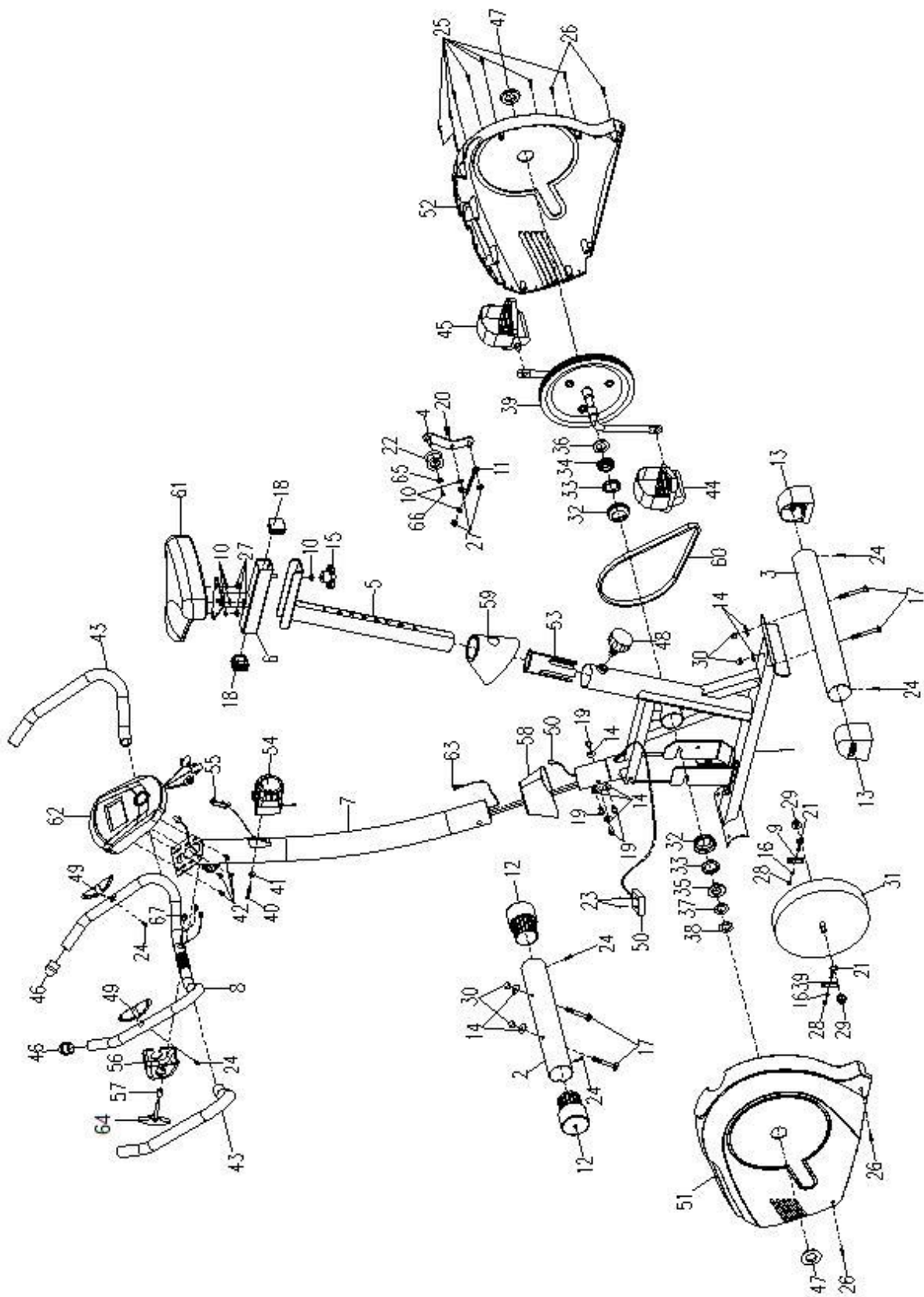
LISTA CZĘŚCI

		
(17) Śruba M8x70 4 szt	(14) Zakrzywiona podkładka Ø8 4 szt	(30) Nakrętka M8 4 szt

TOOLS

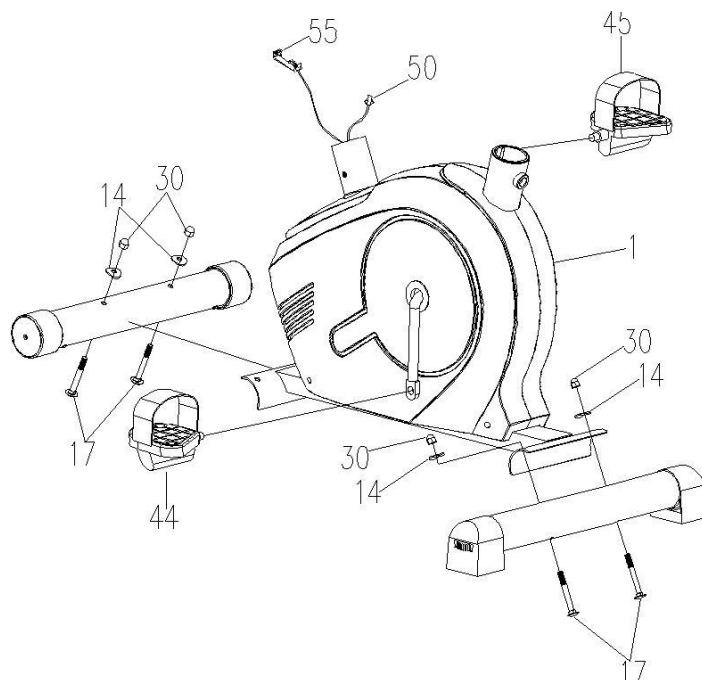
	
Klucz S6 1 PC	Wielofunkcyjne narzędzie S10, S13, S14, S15 1 szt

RYSUNEK



INSTRUKCJA MONTAŻU

KROK 1: INSTALACJA PRZEDNIEGO I TYLNEGO STABILIZATORA



Umieść przedni stabilizator (2) z przodu głównej ramy (1) i wyrównaj otwory na śruby. Przymocuj przedni stabilizator (2) na przedniej krzyżownicy ramy głównej (1) dwoma śrubami M8x70 (17), dwoma Ø8 dużymi zakrzywionymi podkładkami (14), i dwoma nakrętkami kapturkowymi M8(30).

Umieść tylny stabilizator (3) za główną ramą (1) i dopasuj otwory na śruby. Przymocuj tylny stabilizator (3) na zakrzywieniu ramy głównej (1) dwoma śrubami M8x70 (17), dwiema Ø8 dużymi zakrzywionymi podkładkami (14), i dwoma nakrętkami kapturkowymi M8 (30).

Instalacja pedałów:

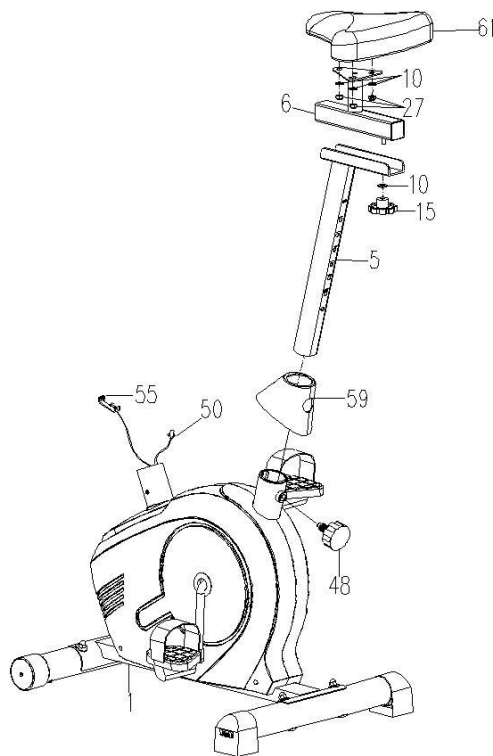
Korby, pedały, paski są oznaczone "R" prawy i "L" lewy.

Włóż wał lewego pedału(44) w gwintowany otwór w lewej korbie.(39) Pedał należy przekrócić ręką w kierunku przeciwnym, do oporu.

Uwaga: NIE OBRACAĆ WAŁU PEDAŁU W KIERUNKU RUCHU WSKAZÓWEK ZEGARA, PONIEWAŻ SPOWODUJE TO ZERWANIE GWINTU.

Włóż wał prawego pedału(45) w gwintowany otwór w lewej korbie.(39) Pedał należy przekrócić ręką w kierunku wskazówek zegara, do oporu.

KROK 2: SIEDZENIE, OSŁONA SIEDZENIA, PODKŁADKA SIEDZISKA, REGULACJA SIEDZENIA

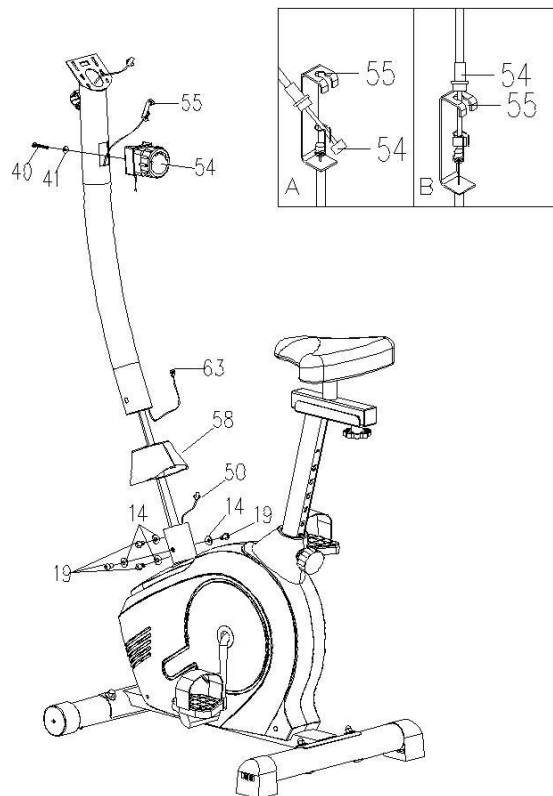


Przesuń osłonę wspornika siedzenia(59) na rurze głównej ramy (1). Włóż wspornik siedzenia (5) na tuleję wspornika siedzenia (53) na rurze ramy głównej(1) i wtedy przymocuj pokrętkę wspornika (48) na rurze ramy głównej (1) przekręcając ją w kierunku wskazówek zegara z wielofunkcyjnym kluczem dołączonym do zestawu, przymocuj wspornik w wygodnej wysokości.

Usuń 3 nakrętki nylonowe M8 (27) i trzy $\text{Ø}16 \times \text{Ø}8 \times 1.5$ podkładki (10) pod siedzeniem (61). Usuń je za pomocą dołączonego narzędzia. Przelóż śruby z pod siedzenia (61) przez otwory górne rury do regulacji siedzenia(6), przymocuj z pomocą trzech usuniętych nakrętek (27) i podkładek (10). Dokręć nakrętki i podkładki za pomocą dołączonego narzędzia.

Przymocuj rurę regulacji pod siedzeniem (6) do górnych otworów wspornika siedzenia(5), za pomocą jednej podkładki $\text{Ø}16 \times \text{Ø}8 \times 1.5$ (10) i pokrętką regulacji siedzenia.

KROK 3: WSPORNIK KIEROWNICY OSŁONA WSPORNIKA, I POKRĘTŁO REGULACJI



Usuń 4 śruby M8x15 (19), 4 podkładki $\text{Ø}20 \times \text{Ø}8 \times 2.0$ (14) z głównej ramy(1). Usuń śruby za pomocą dołączonego narzędzia.

Przesuń osłonę wspornika kierownicy (58) w górę wspornika (7).

Włóż przewód napięciowy (55) w otwór na dole wspornika kierownicy (7) i wyciągnij go z kwadratowego otworu na wsporniku kierownicy (7).

Podłącz przewód czujnika (50) z głównej ramy(1) do rozszerzonego przewodu czujnika (63) z wspornika kierownicy(7).

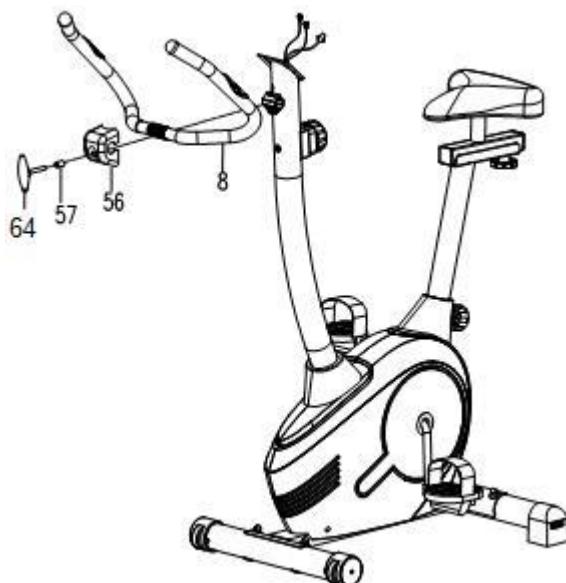
Umieść wspornik kierownicy (7) do rury na ramie głównej(1) i zabezpiecz czterema śrubami M8x15 (19), czterema podkładkami $\text{Ø}20 \times \text{Ø}8 \times 2.0$ (14) które zostały usunięte. Dokręć śruby dostarczonym narzędziem.

Przesuń osłone wspornika (58) w dół wspornika (7).

Usuń śrubę M5x45 (40) i dużą podkładkę $\text{Ø}5$ (41) z pokrętła regulacji (54). Usuń śrubę za pomocą dostarczonego narzędzia.

Włóż koniec przewodu oporności pokrętła regulacji (54) na hak przewodu oporności (55) tak jak jest pokazane na obrazku A. Posiągnij kabel oporności pokrętła (54) do góry i wciśnij go do szczeliny w uchwycie (55) jak pokazane jest na obrazku B. Przymocuj pokrętło regulacji (54) na wsporniku kierownicy (7) śrubą M5x45 (40) i dużą podkładką $\text{Ø}5$ (41) które zostały usunięte. Dokręć śrubę dołączonym narzędziem.

STEP 4: INSTALACJA KIEROWNICY

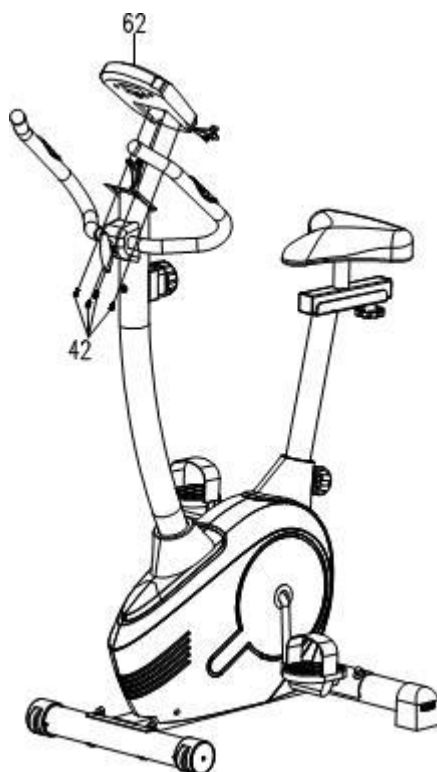


Włóż przewód czujnika w uchwycie(49) w otwór na wsporniku kierownicy (7) i wyciągnij go na górze wspornika (7). Umieść kierownicę (8) na zacisku wspornika(7) z czujnikiem pulsu .

Trzymaj kierownicę (8) w pożądanej pozycji i przykręć pokrywę zacisku (56), rozprórkę $\text{Ø}12 \times 20 \times 1.5$ (57), pokrętło (64) na zacisk. Dokręć pokrętło kierownicy (64) pod dopasowaniem.

NOTKA: Gałka kierownicy powinna być zabezpieczona przed użyciem.

KROK 5: INSTALACJA KOMPUTERA



Usuń cztery śruby M5x10 (42) od komputera (62). Odkręć je za pomocą dostarczonego narzędzia. Podłącz przewód czujników tętna z uchwytów (49) i rozszerzony przewód czujnika (63) do przewodu wychodzącego z komputera (62). Schowaj przewód do wspornika kierownicy (7). Przymocuj komputer

(62) na górze wspornika koieronicy (7)czterema śrubami M5x10 (42)które były usunięte. Przymocuj śruby za pomocą dostarczonego narzędzia.

OBSŁUGA KOMPUTERA

SPECYFIKACJA

TIME(CZAS)	0:00 - 99:59 MIN:SEC
SPEED(PRĘDKOSC)	0.0 – 999.9 KM/H or ML/H
DISTANCE(DYSTANS)	0.00 – 99.99 KM or ML
CALORIES(KALORIE)	0.0 – 999.9 KCAL
TOTAL/ODOMETER(DYSTANS CALKOWITY)	0.00 – 99.99 KM or ML
PULSE(PULS)	40 - 200 UDERZEŃ/MIN

KEY FUNCTION

MODE: Do wybierania pożądanej opcji. Przytrzymaj 4 sekundy aby zresetować wszelkie wartości.

SET: Do wprowadzania docelowej wartości

RESET: Do resetowanie wartości

OPERATION PROCEDURES

AUTOMATYCZNY ON/OFF .Monitor wyłącza się automatycznie po 4 minutach bezczynności. Włączy się automatycznie gdy zostanie wciśnięty jakiś przycisk.

FUNKCJE

1. TIME (TMR): Mierzenie czasu treningu
2. SPEED (SPD): Wyświetla aktualną prędkość
3. DISTANCE (DST): Mierzy dystans przejechany podczas ćwiczenia
4. TOTAL/ODO: Wyświetla całkowity dystans. Nie można go zresetować żadnym przyciskiem. Resetuje się przy wymianie baterii.
5. CALORIES (CAL): Mierzy spalone calorie podczas treningu
6. PULSE (PUL): Wyświetla aktualne tętno użytkownika.
7. SCAN: Automatycznie zmienia wyswietlane wartości podczas treningu.

WARUNKI GWARANCJI

Gwarancji udziela:

DAREX-MOTOR Ciemiętniki 18, 29-120 Kluczewsko NIP: 6561346087 Regon: 260220929.

Okres gwarancji rozpoczyna się od daty zakupu towaru przez klienta. Gwarancja udzielana jest w trzech wariantach:

1. Gwarancja Domowa - Przeznaczona jest dla sprzętu wykorzystywanego do użytku prywatnego, nie komercyjnego. Intensywność treningów nie może przekroczyć 1 godziny na dobę (**okres gwarancji: 24 miesiące**).

2. Gwarancja Pół-komercyjna - Przeznaczona jest dla sprzętu wykorzystywanego w hotelach, Spa, szkołach, ośrodkach rehabilitacji. Intensywność treningów nie może przekroczyć 3 godzin na dobę. (**okres gwarancji: 12 miesięcy**).

3. Gwarancja Komercyjna - Przeznaczona jest dla sprzętu wykorzystywanego w hotelach, Spa, szkołach, ośrodkach rehabilitacji, klubach fitness oraz siłowniach. Intensywność treningów nie może przekroczyć 8 godzin na dobę (**okres gwarancji: 24 miesiące**).

Każdy produkt w specyfikacji ma przyporządkowany wariant gwarancji. Brak informacji o wariantach gwarancji domyślnie oznacza Gwarancję Domową. Gwarancja dotyczy tylko wad produkcyjnych. Gwarancja nie ma zastosowania do wad wynikających z:

- a) normalnego użytkowania (normalne zużycie części eksploatacyjnych),
- b) niewłaściwego użycia produktu,
- c) nieprawidłowego przechowywania,
- d) próbki produktu lub niewłaściwego serwisu.

Dowodem udzielenia gwarancji jest dowód zakupu (paragon lub faktura VAT). Gwarancja obowiązuje na terenie Polski. Gwarancja nie wyłącza możliwości skorzystania z uprawnień wynikających z niezgodności towaru z umową.

Kupujący jest zobowiązany do sprawdzenia towaru przy dostawie, w celu wykrycia ewentualnych uszkodzeń w transporcie. W przypadku wykrycia takiego uszkodzenia, Kupujący zobowiązany jest niezwłocznie poinformować naszą firmę oraz sporządzić protokół szkody z przewoźnikiem (firmą kurierską/pocztową). W przypadku braku sporządzenia protokołu szkody nie ponosimy odpowiedzialności za szkody spowodowane przez firmy kurierskie/pocztowe.

W przypadku zasadności zgłoszenia reklamacyjnego Gwarant zapewnia transport i usługę serwisową przedmiotu gwarancji. W przypadku braku zasadności zgłoszenia reklamacyjnego klient pokrywa koszty ewentualnego transportu i usługi serwisowej przedmiotu gwarancji.

Gwarant zobowiązany jest ustosunkować się do zgłoszenia gwarancyjnego w terminie do 14 dni. Naprawa gwarancyjna zostanie wykonana w najkrótszym możliwym terminie. Gwarant zobowiązuje się do naprawy uszkodzonego sprzętu w przypadku zasadności zgłoszenia gwarancyjnego. Wymiana towaru na nowy możliwa jest jedynie w przypadku braku możliwości naprawy sprzętu. Zwrot kwoty zakupu za sprzęt jest możliwy jedynie w przypadku braku możliwości naprawy i braku możliwości wymiany na nowy.

Zgłoszenia gwarancyjne

Klienci indywidualni zobowiązani są przesłać ZGŁOSZENIE GWARANCYJNE drogą mailową na adres: biuro@e-insportline.pl Zgłoszenie powinno zawierać takie informacje jak: Imię i Nazwisko / Numer telefonu / Adres / Dowód zakupu / Nazwa produktu / Opis Wady.

Klienci hurtowi zobowiązani są do złożenia zgłoszenia za pośrednictwem panelu klienta dostępnego na stronie internetowej: www.e-insportline.pl

Klient zostanie poinformowany o zakończeniu i wyniku reklamacji przez e-mail lub telefonicznie.



Ciemiętniki 18, 29-120 Kluczewsko

Telefon: 510 275 999, 510 094 997

E-mail: biuro@e-insportline.pl

NIP: 6561346087 Regon: 260220929

