



**INSTRUKCJA OBSŁUGI  
PLATFORMA WIBRACYJNA  
LOTOS**



## Ogólne środki bezpieczeństwa

- Ÿ Przed rozpoczęciem czyszczenia urządzenie musi zostać odłączone od zasilania.
- Ÿ W przypadku ustawienia urządzenia na wykładzinie, należy upewnić się, czy otwory wentylacyjne nie są zasłonięte.
- Ÿ Przed korzystaniem z urządzenia należy wykonać ćwiczenia rozgrzewające.
- Ÿ Stopniowo zwiększaj prędkość i czas trwania ćwiczenia.
- Ÿ Z urządzenia może korzystać jedna osoba w jednym czasie.
- Ÿ Kobiety w ciąży nie powinny korzystać z urządzenia.
- Ÿ Jeśli czujesz się nieswojo lub masz zawroty głowy, natychmiast przerwij ćwiczenie. Natychmiast skonsultuj się z lekarzem.
- Ÿ Jeśli czujesz się chory, czujesz ból w stawach lub innych partiach ciała, masz zaburzenia rytmu serca lub inne nietypowe objawy natychmiast skonsultuj się z lekarzem.
- Ÿ Jeśli nie uprawiałeś/łaś sportu przez długi czas, lub jeśli masz problemy z sercem, zaburzenia krążenia lub problemy ortopedyczne, należy skonsultować się z lekarzem przed rozpoczęciem ćwiczeń.

## Ogólne środki bezpieczeństwa

- Ÿ Umieścić torby foliowe z dala od dzieci, ponieważ plastikowe torby mogą powodować uduszenie dziecka.
- Ÿ Przed pierwszym użyciem sprawdź, czy produkt nie jest uszkodzony. W przypadku uszkodzenia urządzenie nie może być używane. Proszę skontaktować się z sprzedawcą.
- Ÿ Maszyna przeznaczona jest do użytku domowego, urządzenie nie jest przeznaczone do użytku komercyjnego. Sprzedawca nie ponosi odpowiedzialności za jakiegokolwiek szkody powstałe w wyniku niewłaściwego użytkowania lub uszkodzenia celowego.
- Ÿ Nigdy nie wyjmować wtyczki od kabla podczas pracy maszyny.
- Ÿ Masaż nie jest zalecany do stosowania przez dzieci.
- Ÿ Nie wolno skakać na płycie lub po urządzeniu, może to spowodować uszkodzenie urządzenia.
- Ÿ Nigdy nie próbuj samodzielnie naprawiać urządzenia, lecz skontaktować się z sprzedawcą lub centrum serwisowym.
- Ÿ Po każdym użyciu, maszyna musi być wyłączona, po czym odłączona od zasilania.

## Ogólne środki bezpieczeństwa

- Ÿ Proszę trzymać urządzenie do masażu w suchym pomieszczeniu, przed użytkowaniem sprawdzić czy urządzenie nie jest wilgotne.
- Ÿ Czyścić wilgotną ściereczką bez chemikaliów
- Ÿ To urządzenie nie jest przeznaczone do użytkowania przez osoby (w tym dzieci) o ograniczonej sprawności fizycznej, sensorycznej lub osoby z brakiem doświadczenia i wiedzy, jeśli są bez nadzoru osób upoważnionych.
- Ÿ Dzieci powinny być nadzorowane, aby nie bawiły się urządzeniem.
- Ÿ Jeśli przewód zasilający jest uszkodzony, musi zostać wymieniony przez producenta, jego serwis lub osobę upoważnioną.

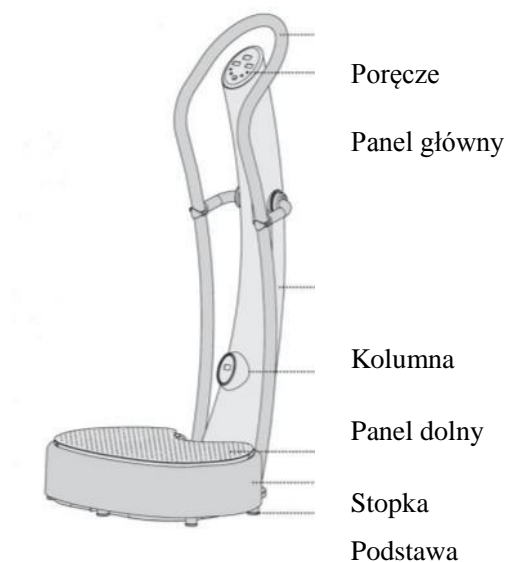
## Ostrzeżenie

- ⚠ Nie należy samodzielnie rozkręcać urządzenia.
- ⚠ Nie należy wkładać rąk w szczeliny.
- ⚠ Nie należy umieszczać ciężaru tylko na jednej stronie platformy.

## Ostrzeżenie

- ⚠ Osoba z urazami nie powinna stosować urządzenia.
- ⚠ Podczas nudności/ złego samopoczucia nie należy stosować urządzenia.
- ⚠ Dzieci bez opieki osób dorosłych lub osób upoważnionych do opieki nie mogą korzystać z urządzenia.
- ⚠ Kobiety w ciąży lub podczas okresu menstruacyjnego nie mogą korzystać z urządzenia.

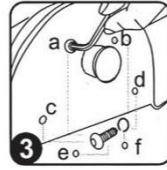
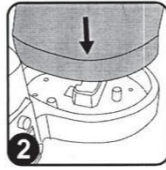
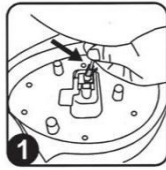
## Wykaz Części



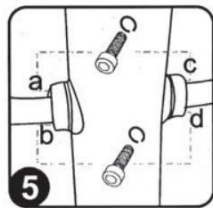
1 M5 klucz  
1 M8 klucz  
2 M10x30 śruby  
4 M6x10 śruby

2 M10 uszczelka  
6 M8x25 śruby  
4 M6x20 śruby  
4 M6 uszczelka

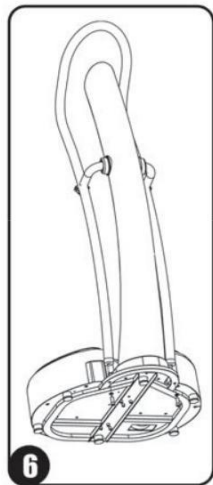
## MONTAŻ



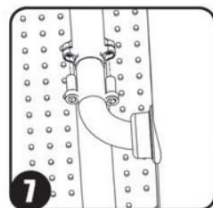
1. Podłączyć przewód sygnałowy do podstawy.
2. Włożyć rurę do podstawy
3. Przymocować dół maszyny za pomocą śruby 6 M8x25 i uszczelki.
4. Włóż uchwyt.



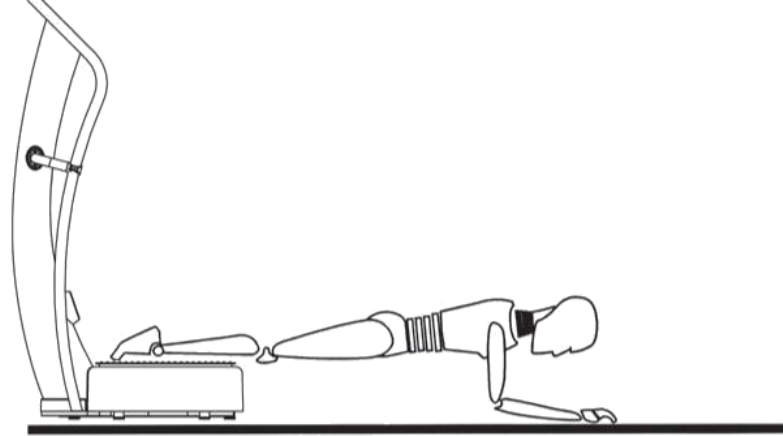
5) Następnie przykręć 4 śruby M6x20 i uszczelki.



6) Przykręć dwie śruby M10x30 i uszczelki.

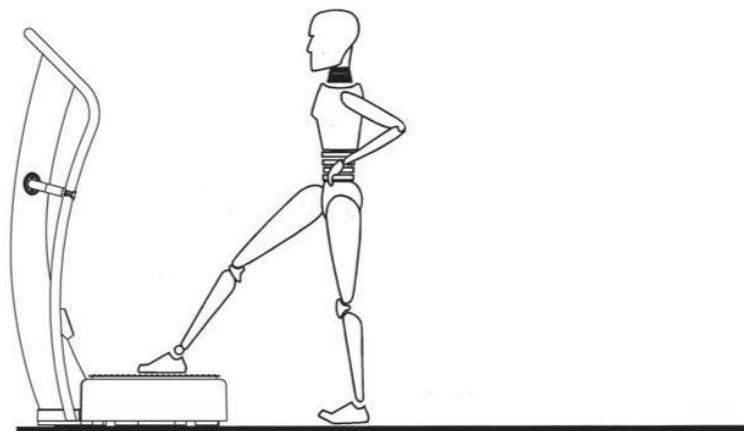


7) Następnie przykręć 4 śruby M6x10



Masaż w pozycji leżącej.  
Pozycja jak na zdjęciu: nogi n aplatformie, ręce ugięte przylegają do podłogi.

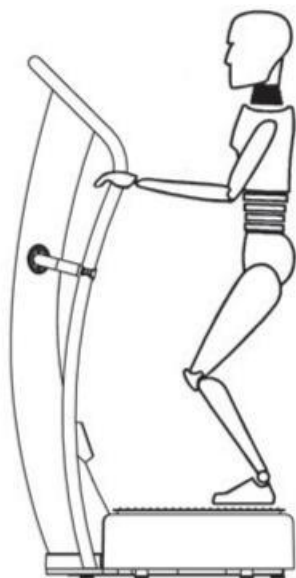
ĆWICZYSZ: Głównie ramiona, klatkę piersiową i górną część ciała..



Masaż w pozycji na jednej nodze  
Pozycja jak na zdjęciu: Połóż jedną nogę na platformie, a drugą nogę na podłodze, dłonie oparte na biodrach.

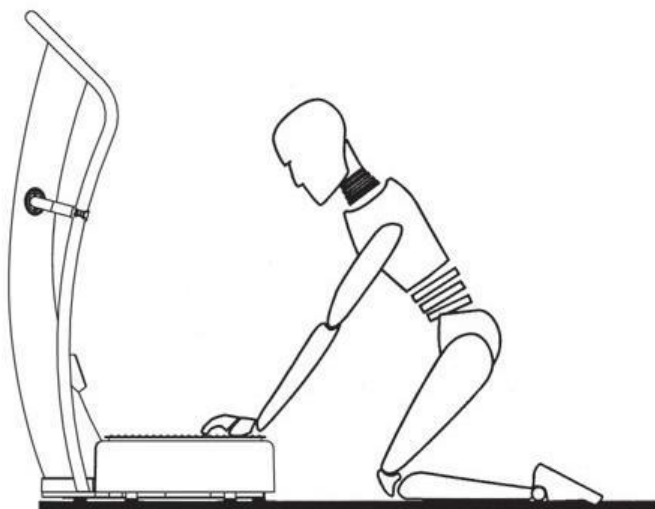
ĆWICZYSZ: Głównie talię, brzuch i uda.

## ĆWICZENIA



Masaz w pozycji kucącej.  
Pozycja jak na zdjęciu: stań w lekkim rozkroku, kolana ugięte, ręce trzymają poręcz.

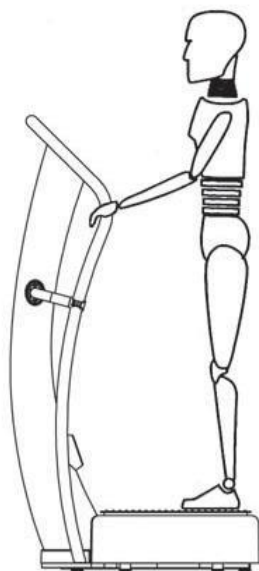
ĆWICZYSZ: Głównie pośladki, łydki oraz tylnie partie ciała.



Masaz w pozycji kłęczącej.  
Pozycja jak na zdjęciu: uklęknij połów obie dłonie na platformie.

ĆWICZYSZ: Głównie nogi, ramiona, ręce oraz górna część ciała.

## ĆWICZENIA



Masaż w pozycji pionowej.  
Pozycja jak na zdjęciu: stań na platformie w pozycji pionowej, ręce trzymają poręcz.

ĆWICZYSZ: Całe ciało.



Masaż w pozycji na jednej nodze.  
Pozycja jak na zdjęciu: połóż jedną nogę na platformie uginając ją lekko w kolanie, druga noga płasko położona na podłodze, ręce trzymają poręcz.

ĆWICZYSZ: Głównie talię, brzuch i uda.

## Program szkolenia

GATUNEK	CYKL	CZAS	PRĘDKOŚĆ
Normalne ćwiczenia	1–3 razy dziennie	5–20 minut	Szybki
Redukcja wagi	4–8 razy dziennie	10–20 minu	Powolny

Włącz źródła zasilania, naciśnij przycisk zasilania w celu włączenia urządzenia, naciśnij ponownie żeby wyłączyć.

Mode:

Cztery różne tryby przełącza pomiędzy 88, P1, P2, P3.

88 jest tryb ręczny, można ustawić funkcję czasu i prędkości ręcznie.

P1, P2, P3 są automatyczne tryby. Po wybraniu tych trzech trybów, prędkość i czas będą kontrolowane przez programy. Przyciski czasu oraz prędkości nie będą reagowały. Przycisk Czasu:

Naciśnij ten przycisk, aby ustawić czas. Każde naciśnięcie dodaje jedną minutę, Po 10 minutach nastąpi powrót do jednej minuty.

Monitor

Prędkość : Zawiera 2, 4, 6, 46,47,48,49,50 . .... (wartość początkowa wynosi

2) Czas: 1 minuty do 10 minut (wartość początkowa to 10 minut)

Mode: 88, P1, P2, P3 (początkowa wartość to 88)

Tryb ręczny Prędkość można ustawić 1,2,3,4,5, 46,47,48,49,50 przez użytkowników w ramach tego systemu.

P1 automatyczna zmiana prędkości okresowo co 2, 6, 10, . . . ..... 42, 46,50,46,42, .... 10,6, z przerwą pomiędzy każdą prędkością.

P2 automatyczna zmiana prędkości okresowo co 2, 6, 10, . . . ..... 42, 46,50,46,42, .... 10,6, z przerwą pomiędzy każdą prędkością.

P3 automatyczna zmiana prędkość jest okresowo zmieniany wśród 10, 20, 30, 40, 50,40, 30, 20 w odstępach.

Instrukcje panelu sterowania;

+ Klawisz do zwiększenia prędkości: Naciśnij ten przycisk, aby zwiększyć szybkość.

- Klawisz do zmniejszenia prędkości: Naciśnij ten przycisk, aby zmniejszyć prędkość.

Instrukcja obsługi.

1. Podłącz zasilanie i uruchom urządzenie, Naciśnij przycisk, urządzenie zaczyna pracować, naciśnij ponownie ten przycisk, a urządzenie powraca do gry czeka.
2. Proszę zapoznać się z instrukcją obsługi panelu sterowania.
3. Jeśli zaczniesz ćwiczenia pozycji stojącej, należy stanąć na podstawie przed włączeniem.
4. Jeśli zaczniesz kolejną pozycję podczas korzystania z tego urządzenia, najlepiej poprosić kogoś o pomoc przy obsłudze panelu, lub uruchomić pierwszą z pozycji stojącej, a potem zmienić pozycję.
5. Dla zdrowia i bezpieczeństwa, proszę nie korzystać z urządzenia przez czas większy niż 20 minut.



## Produkt do konserwacji

Włącz źródło zasilania, naciśnij ten przycisk, a urządzenie zacznie ponownie działać, naciśnij ten przycisk, aby wyłączyć urządzenie.

## PRZYCISK

Nacisnąć ten przycisk, aby ustawić czas. Każde naciśnięcie powoduje dodanie jednej minuty, dziesięć minut na powrót do jednej minuty.

## Instrukcje panelu sterowania

- + Klawisz, aby zwiększyć szybkość: Naciśnij ten przycisk, aby zwiększyć prędkość.
- Klawisz do zmniejszenia prędkości: Naciśnij ten przycisk, aby zmniejszyć prędkość.

## Instrukcja obsługi

Podłączyć zasilanie i naciśnij przycisk, aby włączyć, (przycisk znajduje się za dolną pokrywą), następnie urządzenie zacznie pracować, naciśnij ten przycisk ponownie, urządzenie wyłączy się.

1. Proszę zapoznać się z instrukcją obsługi przycisków na panelu sterowania
2. Jeśli zaczynasz od ćwiczeń w pozycji stojącej, stań na platformie zanim ją włączysz.
3. Jeśli zaczniesz kolejną pozycję podczas korzystania z tego urządzenia, to lepiej, aby skorzystać z pomocy innej osoby, która będzie obsługiwać przycisków lub uruchomić z pierwszej pozycji w pozycji stojącej, a następnie zmienić go.
4. Jeśli zaczniesz kolejną pozycję podczas korzystania z tego urządzenia, najlepiej poprosić kogoś o pomoc przy obsłudze panelu, lub uruchomić pierwszą z pozycji stojącej, a potem zmienić pozycję.

## Produkt do konserwacji

- Proszę włączyć przełącznik zasilania i wyjmij wtyczkę z gniazdka przed codzienną konserwacją.
- Nie należy używać do czyszczenia maszyny żadnych środków ściernych i rozpuszczalników.
- Proszę używać do czyszczenia obwodu elektrycznego i panelu miękkiej i suchej szmatki, nie wolno używać mokrej ściereczki.
- Jeśli przewód zasilający jest uszkodzony, musi być wymieniony na nowy.

# WARUNKI GWARANCJI

Gwarancji udziela:

**DAREX-MOTOR** Ciemiętniki 18, 29-120 Kluczewsko NIP: 6561346087 Regon: 260220929.

Okres gwarancji rozpoczyna się od daty zakupu towaru przez klienta. Gwarancja udzielana jest w trzech wariantach:

**1. Gwarancja Domowa** - Przeznaczona jest dla sprzętu wykorzystywanego do użytku prywatnego, nie komercyjnego. Intensywność treningów nie może przekroczyć 1 godziny na dobę (**okres gwarancji: 24 miesiące**).

**2. Gwarancja Pół-komercyjna** - Przeznaczona jest dla sprzętu wykorzystywanego w hotelach, Spa, szkołach, ośrodkach rehabilitacji. Intensywność treningów nie może przekroczyć 3 godzin na dobę.

(**okres gwarancji: 12 miesięcy**).

**3. Gwarancja Komercyjna** - Przeznaczona jest dla sprzętu wykorzystywanego w hotelach, Spa, szkołach, ośrodkach rehabilitacji, klubach fitness oraz siłowniach. Intensywność treningów nie może przekroczyć 8 godzin na dobę (**okres gwarancji: 24 miesiące**).

Każdy produkt w specyfikacji ma przyporządkowany wariant gwarancji. Brak informacji o wariancie gwarancji domyślnie oznacza Gwarancję Domową. Gwarancja dotyczy tylko wad produkcyjnych. Gwarancja nie ma zastosowania do wad wynikających z:

- a) normalnego użytkowania (normalne zużycie części eksploatacyjnych),
- b) niewłaściwego użycia produktu,
- c) nieprawidłowego przechowywania,
- d) przeróbek produktu lub niewłaściwego serwisu.

Dowodem udzielenia gwarancji jest dowód zakupu (paragon lub faktura VAT). Gwarancja obowiązuje na terenie Polski. Gwarancja nie wyłącza możliwości skorzystania z uprawnień wynikających z niezgodności towaru z umową.

Kupujący jest zobowiązany do sprawdzenia towaru przy dostawie, w celu wykrycia ewentualnych uszkodzeń w transporcie. W przypadku wykrycia takiego uszkodzenia, Kupujący zobowiązany jest niezwłocznie poinformować naszą firmę oraz sporządzić protokół szkody z przewoźnikiem (firmą kurierską/pocztową). W przypadku braku sporządzenia protokołu szkody nie ponosimy odpowiedzialności za szkody spowodowane przez firmy kurierskie/pocztowe.

W przypadku zasadności zgłoszenia reklamacyjnego Gwarant zapewnia transport i usługę serwisową przedmiotu gwarancji. W przypadku braku zasadności zgłoszenia reklamacyjnego klient pokrywa koszty ewentualnego transportu i usługi serwisowej przedmiotu gwarancji.

Gwarant zobowiązany jest ustosunkować się do zgłoszenia gwarancyjnego w terminie do 14 dni. Naprawa gwarancyjna zostanie wykonana w najkrótszym możliwym terminie. Gwarant zobowiązuje się do naprawy uszkodzonego sprzętu w przypadku zasadności zgłoszenia gwarancyjnego. Wymiana towaru na nowy możliwa jest jedynie w przypadku braku możliwości naprawy sprzętu. Zwrot kwoty zakupu za sprzęt jest możliwy jedynie w przypadku braku możliwości naprawy i braku możliwości wymiany na nowy.

## Zgłoszenia gwarancyjne

Klienci indywidualni zobowiązani są przelać ZGŁOSZENIE GWARANCYJNE drogą mailową na adres: [biuro@e-insportline.pl](mailto:biuro@e-insportline.pl) Zgłoszenie powinno zawierać takie informacje jak: Imię i Nazwisko / Numer telefonu / Adres / Dowód zakupu / Nazwa produktu / Opis Wady.

Klienci hurtowi zobowiązani są do złożenia zgłoszenia za pośrednictwem panelu klienta dostępnego na stronie internetowej: [www.e-insportline.pl](http://www.e-insportline.pl)

Klient zostanie poinformowany o zakończeniu i wyniku reklamacji przez e-mail lub telefonicznie.



Ciemiętniki 18, 29-120 Kluczewsko  
Telefon: 510 275 999, 510 094 997

E-mail: [biuro@e-insportline.pl](mailto:biuro@e-insportline.pl)

NIP: 6561346087 Regon: 260220929