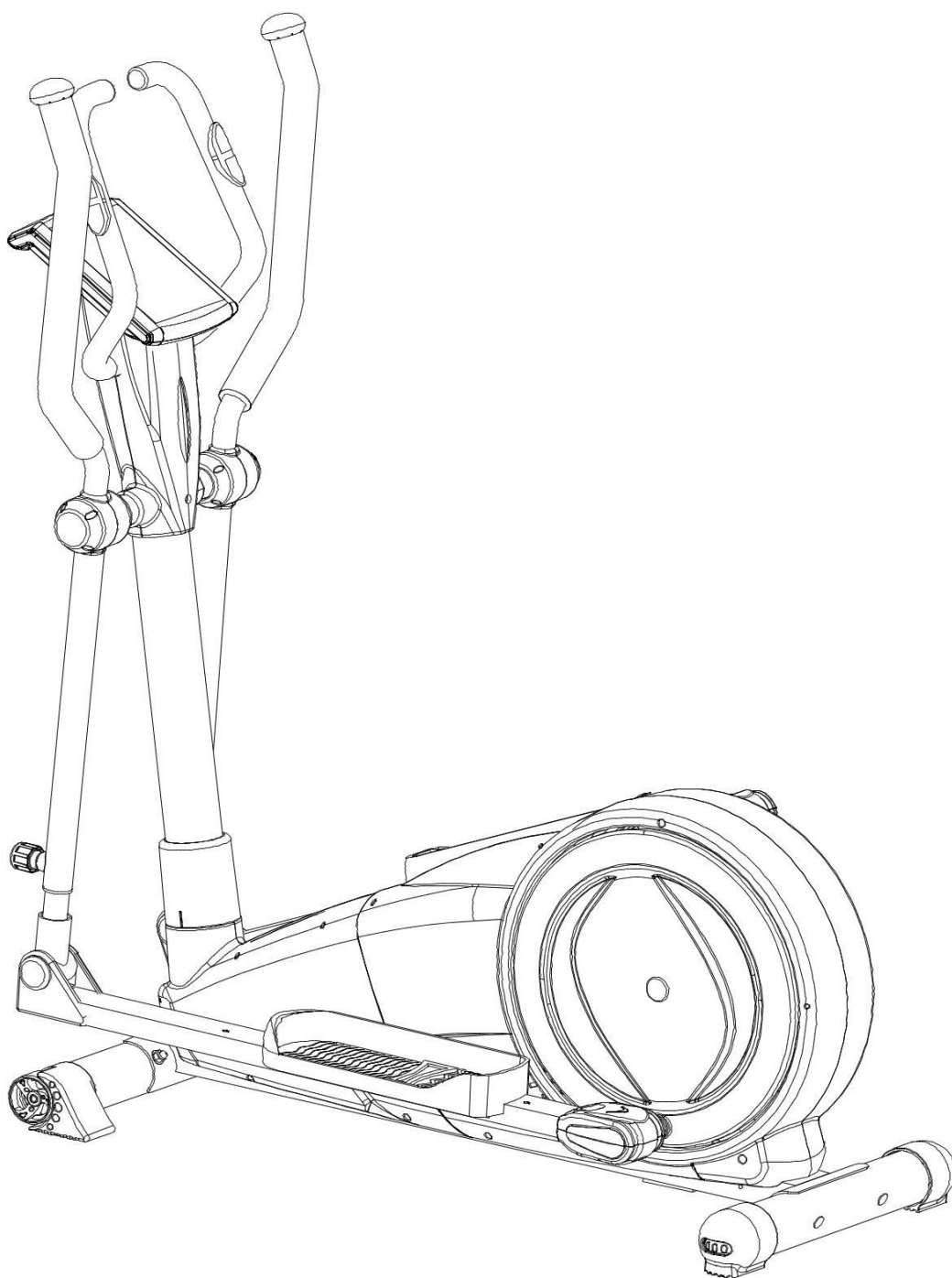




Instrukcja - PL

Orbitrek inSPORTline Atlanta



## Bezpieczeństwo

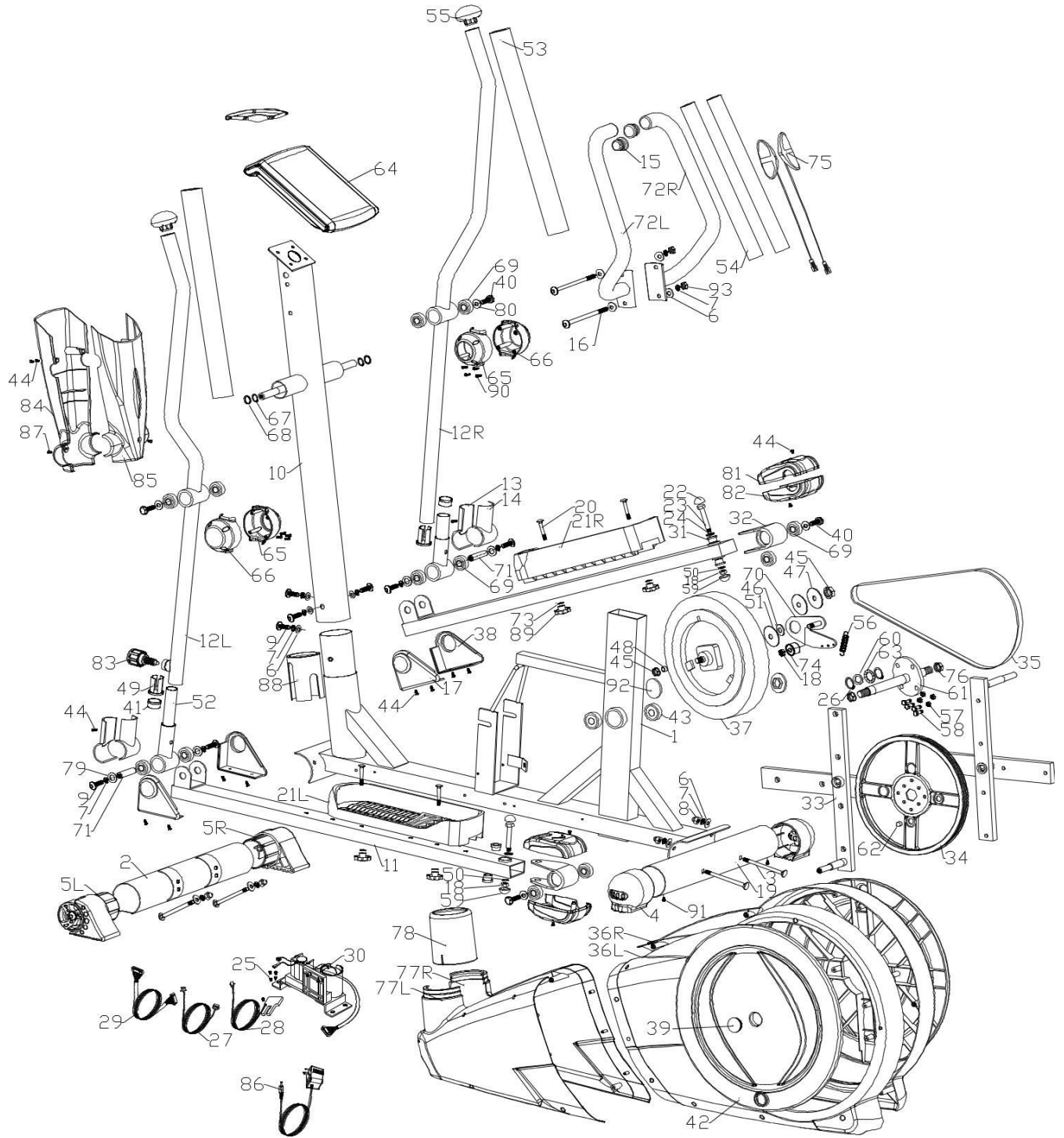


- Aby zapewnić najlepszą bezpieczeństwo ćwiczącego, regularnie sprawdzać go na uszkodzenia i zużyte części.
- Jeżeli inna osoba ćwiczy na bieżni, upewnij się że zna ona poniższą instrukcję
- Tylko jedna osoba powinna ćwiczyć w 1 czasie
- Przed pierwszym użyciem upewnij się, że wszystkie śruby, nakrętki i inne połączenia są prawidłowo dokręcone.
- Zanim zaczniesz trening usuń wszelkie ostre przedmioty z okolicy.
- Używać jeśli działa bez zarzutów
- Każdy uszkodzony, zużyte lub uszkodzone części należy natychmiast wymienić i / lub do ćwiczeń musi być już stosowany, dopóki nie zostanie właściwie konserwowane i naprawiane.
- Dzieci powinny korzystać z orbitreka tylko pod opieką dorosłych i być poinstruowany na prawidłowe i właściwe wykorzystanie ćwiczącego. orbitrek nie jest zabawką.
- Upewnij się, że jest wystarczająca ilość wolnego miejsca wokół ćwiczącego
- Aby uniknąć ewentualnych wypadków, nie pozwalaj dzieciom zbliżać się do orbitreka bez nadzoru, gdyż mogą go używać w sposób, dla których nie jest przeznaczony ze względu na ich naturalny instynkt zabawy i zainteresowania eksperymentować.
- Należy pamiętać, że niewłaściwe i nadmierne treningi mogą być szkodliwe dla zdrowia.
- Należy pamiętać, że dźwignie i inne mechanizmy regulacyjne nie są wystające do obszaru ruchu podczas treningu.
- Podczas ustawiania orbitreka, upewnij się, że ćwicząca stoi stabilnie, a ewentualne nierówności podłogi należy wyrównać.
- Zawsze należy nosić odpowiednią odzież i buty, które nadają się do treningu na ćwiczącej. Ubranie musi być zaprojektowany w taki sposób, że nie zostaną uwięzione w każdej części ćwiczącego podczas treningu z powodu swojej formie (na przykład, długość). Należy nosić odpowiednie obuwie, które nadają się do treningu, mocno wspierać nogi, które świadczone są z podeszwą antypoślizgową.
- Upewnij się, że przed rozpoczęciem programu ćwiczeń, aby skonsultować się z lekarzem. On może dać odpowiednie wskazówki i porady w odniesieniu do indywidualnego intensywności stresu dla Ciebie, jak i do treningu i rozsądnych nawyków żywieniowych.
- PL: Klasa - HC (zgodnie z EN ISO 20957), do użytku domowego.
- Waga użytkownika nie powinna być większa niż 150 kg.

## Ważne notatki!

- Zamontować orbitrek zgodnie z instrukcją montażu i należy używać tylko części strukturalnych przeznaczonych dla niego. Przed przystąpieniem do montażu należy sprawdzić, czy zawartość przesyłki jest kompletna, odwołując się do listy części z instrukcji montażu i eksploatacji.
- Pamiętaj, aby ustawić orbitrek w suchym i nawet miejscu i zawsze chronić go przed wilgocią. Jeśli chcesz, aby chronić miejsca zwłaszcza wobec punktów nacisku, zanieczyszczeń itp, zaleca się umieścić odpowiedni, antypoślizgową matę amortyzującą
- Ogólna zasada jest taka, że urządzenia treningowe to nie są zabawki. W związku z tym, muszą one być wykorzystywane wyłącznie przez odpowiednie osoby.
- Natychmiast przestań ćwiczyć w przypadku zawrotów głowy, nudności, ból w klatce piersiowej lub innych objawów fizycznych. W przypadku wątpliwości, należy natychmiast skonsultować się z lekarzem.
- Dzieci, osoby niepełnosprawne i upośledzone powinny korzystać z ćwiczeń tylko pod nadzorem i w obecności innej osoby, która może dać wsparcie i przydatne wskazówki.
- Upewnij się, że twoje części ciała i tych innych osób nie są w pobliżu ruchomych części.
- Nie należy ćwiczyć bezpośrednio po posiłku!

Rysunek

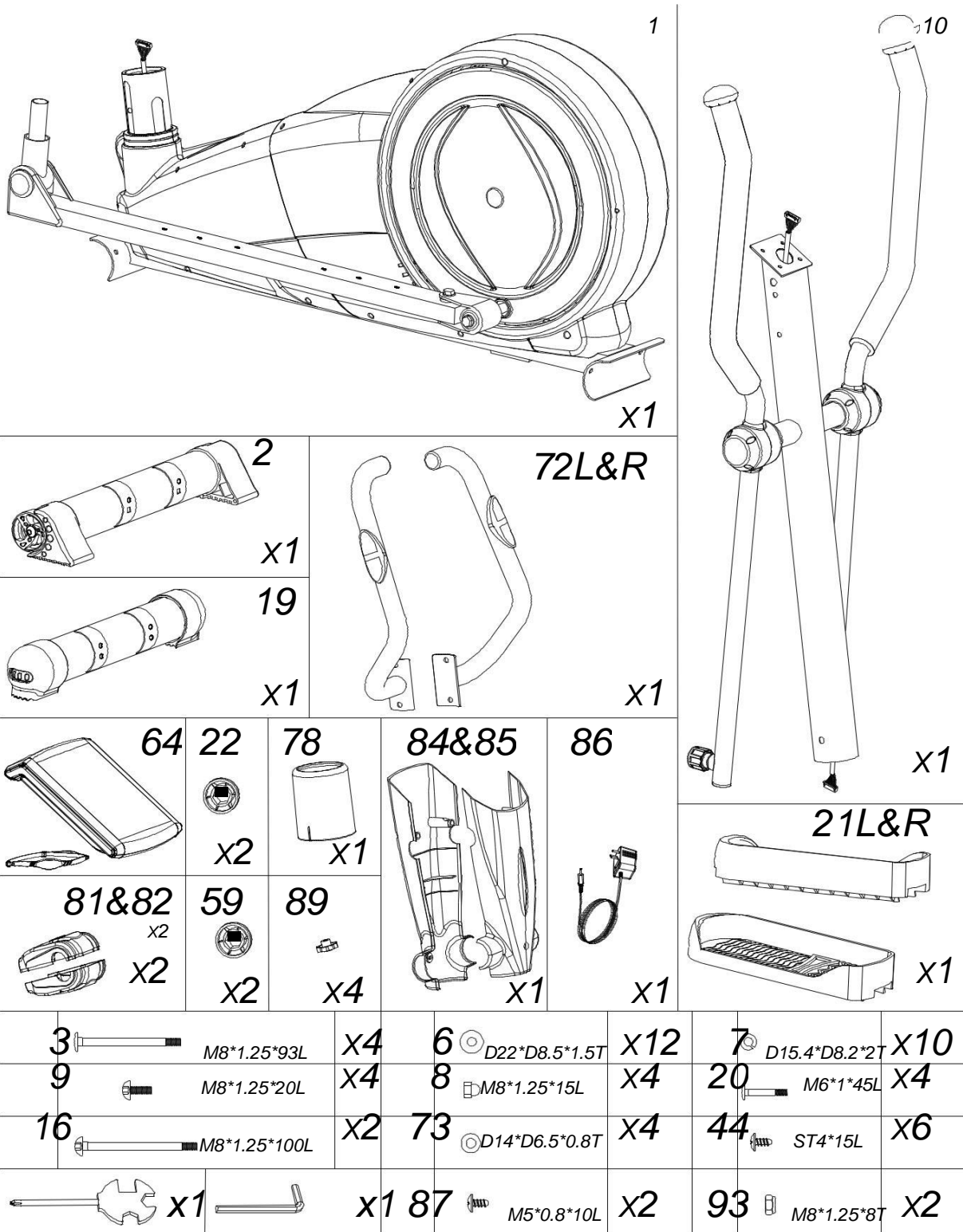


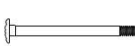


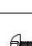
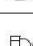
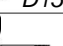



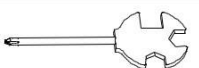



## Lista części

Nr części	Opis	Specyfikacja	Liczba
1	Główna rama		1
2	Stabilizator	D76x1.5Tx480L	1
3	Śruba	M8x1.25x93L,8.8	4
4	Regulowana nakrętka	D76*86	2
5L	Lewa podpórka	D76*120L	1
5R	Prawa podpórka	D76*120L	1
6	Podkładka krzywa	D22xD8.5x1.5T	12
7	Podkładka sprężysta	D15.4*D8.2*2.0T	10
8	Nakretka wypukła	M8x1.25x15L	4
9	Śruba	M8x1.25x20L,8.8	8
10	Kierownica		1
11	Zestaw pedałów		2
12L	Lewa huśtawka		1
12R	Prawa huśtawka		1
13	Przednia osłona nogi	100x54x27	2
14	Przednia osłona nogi	100x54x24	2
15	Zaokrąglona nakrętka	D1"*17.5L	2
16	Śruba	M8x1.25x100L,8.8	2
17	Lewa górna osłona nogi	115x95x43	2
18	Nakrętka nylonowa	M10*1.5*10T	3
19	Stabilizator	D76x1.5Tx480L	1
20	Śruba	M6*1*45L	4
21L\R	Pedał	345x150x45	1
22	Nasadka śruby	D30*17(M12)	2
23	Śruba	M10*1.5*66L	2
24	Podkładka płaska	D24*D13.5*2.5T	2
25	Śruba krzyżowa	ST4.2x1.4x20L	4
26	Pierścień C	S-16(1T)	2
27	Kabel elektryczny	700L	1
28	Przewód czujnika	700L	1
29	Górny kabel komputera	1000L	1
30	silnik		1
31	tuleja	D29*D11.9*9T	4
32	Zestaw łożysk do pedałów		2
33	Zestaw korbowy		2
34	Krążek	D310x19	1
35	Śruba	1321 PJ6	1
36L	Lewa pokrywa łańcucha		1
36R	Prawa pokrywa łańcucha		1

37	System magnetyczny	D274*138L	1
38	Górna pokrywa prawej stopy	115x95x43	2
39	Nakrętka	D36*14	2
40	Śruba	M8x1.25x20	4
41	Pierścień	D38*D26.5*7	2
42	Okrągłe dyski		2
43	Łożysko	#6004ZZ	2
44	Okrągła śruba krzyżowa	ST4x1.41x15L	24
45	Nakrętka	3/8"-26UNFx6.5T	2
46	Podkładka	D30*D10*4.1T	1
47	Podkładka płaska	D50*D10*2T	1
48	Mały oddzielnik	D10*D14*3T	1
49	Wtyczka	D31.8xD28.5x82L	2
50	Podkładka płaska	D20*D11*2T	2
51	Plastikowa podkładka płaska	D50*D10*1.0T	2
52	Wspomagacz		2
53	Pianka	D30x7Tx550L	2
54	Pianka	D23x7Tx530L	2
55	Nakrętka	D1 1/4"*45 L	2
56	Sprężysta	D4.0xD20x82L	1
57	Śruba nylonowa	M6x1.0x6T	4
58	Śruba	M6x1.0x15L 8.8	4
59	Nakrętka na śrube	D28*17(M10)	2
60	Podkładka płaska	D26*D21*1.5T	1
61	Korba		1
62	Okrągły magnes	M02	1
63	Podkładka	D27*D21*0.3T	1
64	Komputer	SM-7650-71	1
65	Oślona prawej stopy	80*55*87	2
66	Oślona lewej stopy	80*50*87	2
67	Pierścień c	S-16(1T)	2
68	Podkładka	D21xD16x0.3T	2
69	łożysko	#99502ZZ	12
70	Płyta		1
71	Przednia oś pedału	D15.85x63.2L	2
72L	Lewa kierownica		1
72R	Prawa kierownica		1
73	Podkładka płaska	D14xD6.5x0.8T	4
74	Bezczynny	D43*25L	1
75	Czujnik tętna w uchwycie	WP1007-09B	2
	Przewód impulsowy	500L	2

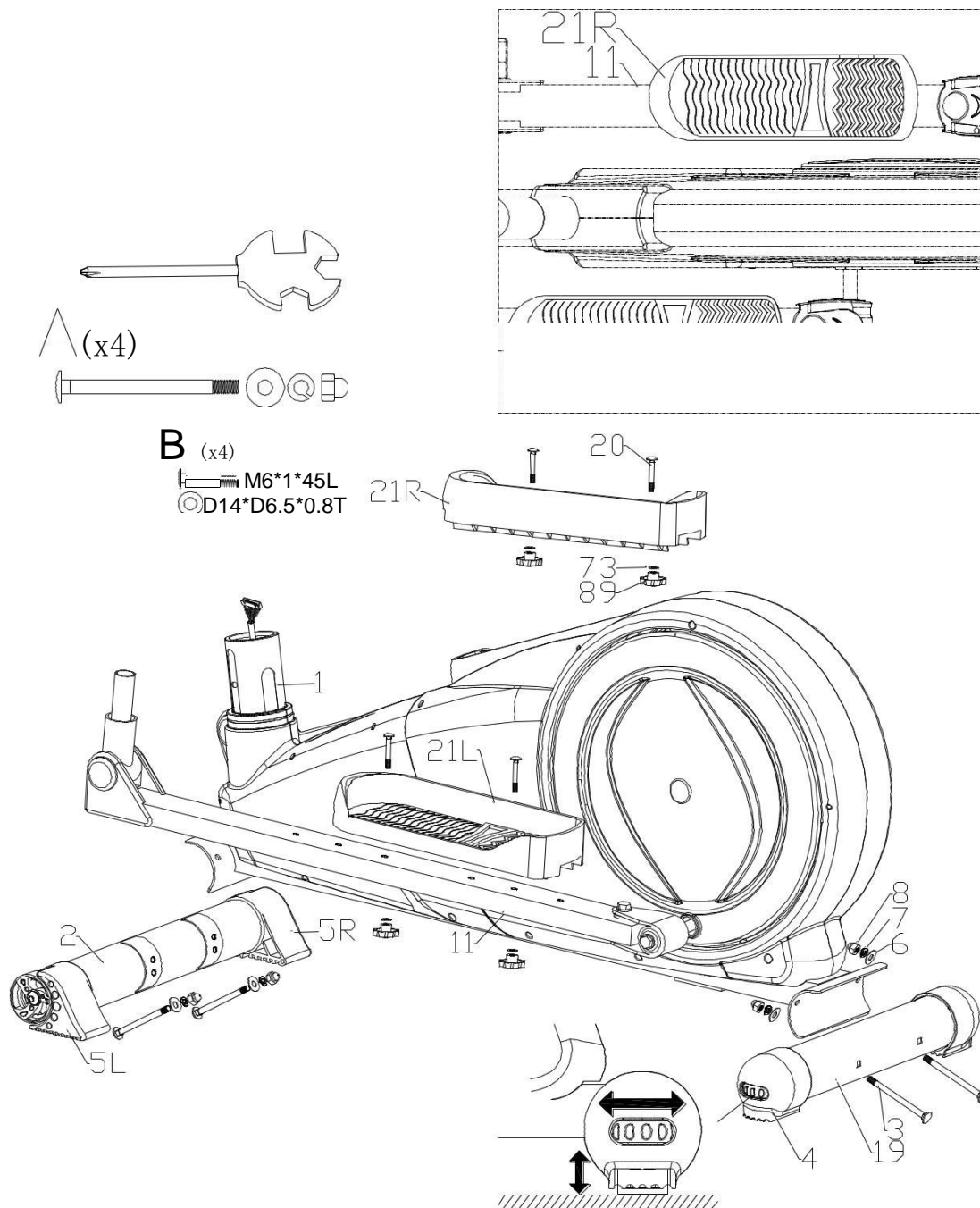
76	Nakrętka	M10*1.25*10T	2
77L	Ośłona łańcucha		1
77R	Ośłona łańcucha		1
78	Górna pokrywa łańcucha		1
79	Podkładka płaska	D23*D17*1.2T	4
80	Podkładka płaska	D21*D8.5*1.5T	2
81	Pokrywa górna	125*90*39	2
82	Pokrywa dolna	125*90*39	2
83	Regulowane pokrętko	D38xM16x1.5xD8x23	2
84	Przód podstawy komputera	380*150*50	1
85	Podstawa komputera	340*150*50	1
86	adapter		1
87	Okrągła śruba krzyżowa	ST4x1.41x15L	2
88	Wtyczka	D71.5*108L	1
89	Pokrętko	D40xM6x12L	4
90	Śruba krzyżowa	ST4*1.41*20L	8
91	Śruba krzyżowa	ST4x1.41x10.L	2
92	Nasadka na śrubę	D35*8	2
93	Nakrętka nylonowa	M8*1.25*8T	2



3		M8*1.25*93L	X4	6		D22*D8.5*1.5T	X12	7		D15.4*D8.2*2T	X10
9		M8*1.25*20L	X4	8		M8*1.25*15L	X4	20		M6*1*45L	X4
16		M8*1.25*100L	X2	73		D14*D6.5*0.8T	X4	44		ST4*15L	X6
		x1									
		x1		87		M5*0.8*10L	X2	93		M8*1.25*8T	X2

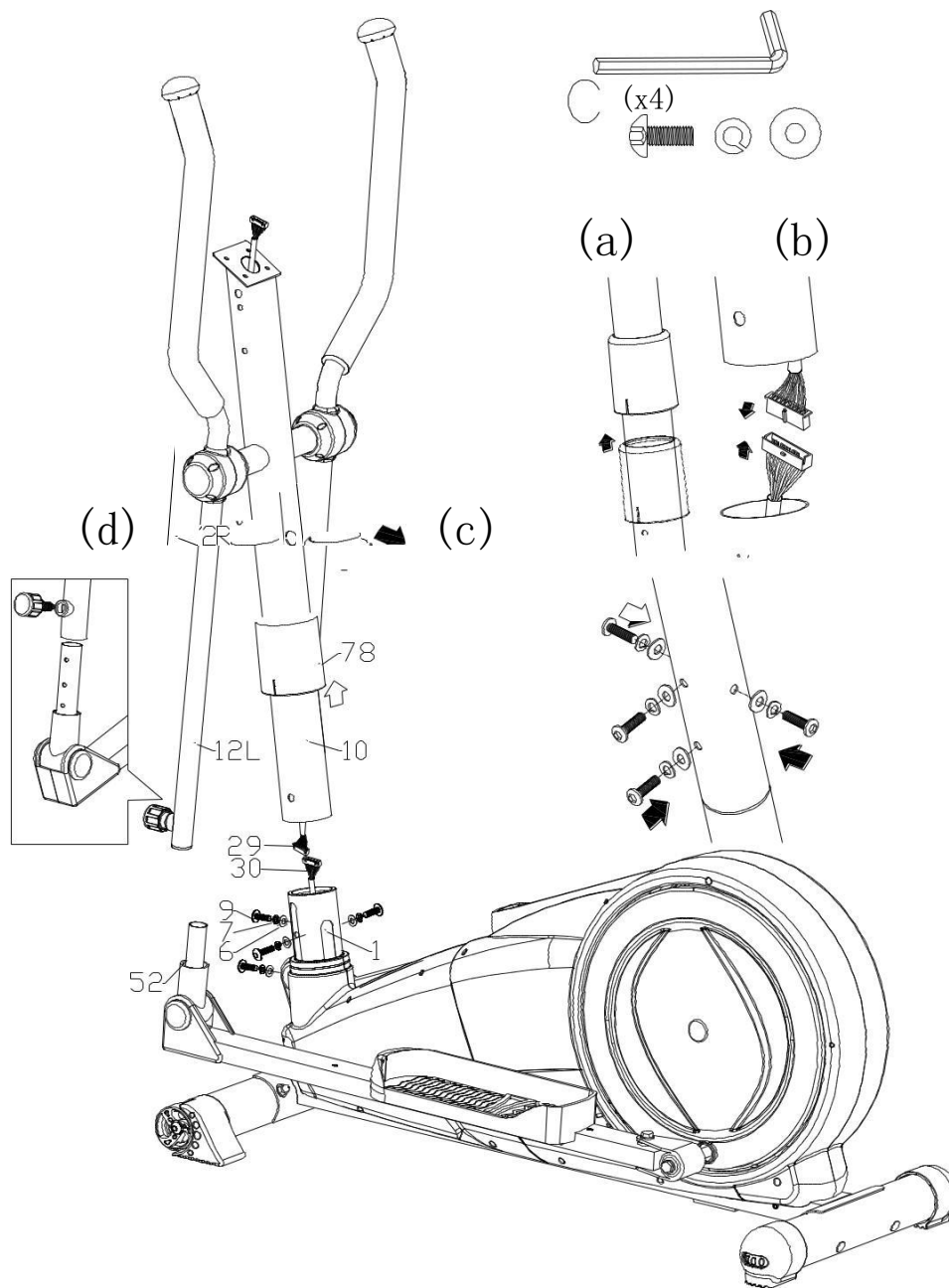


## Krok 1



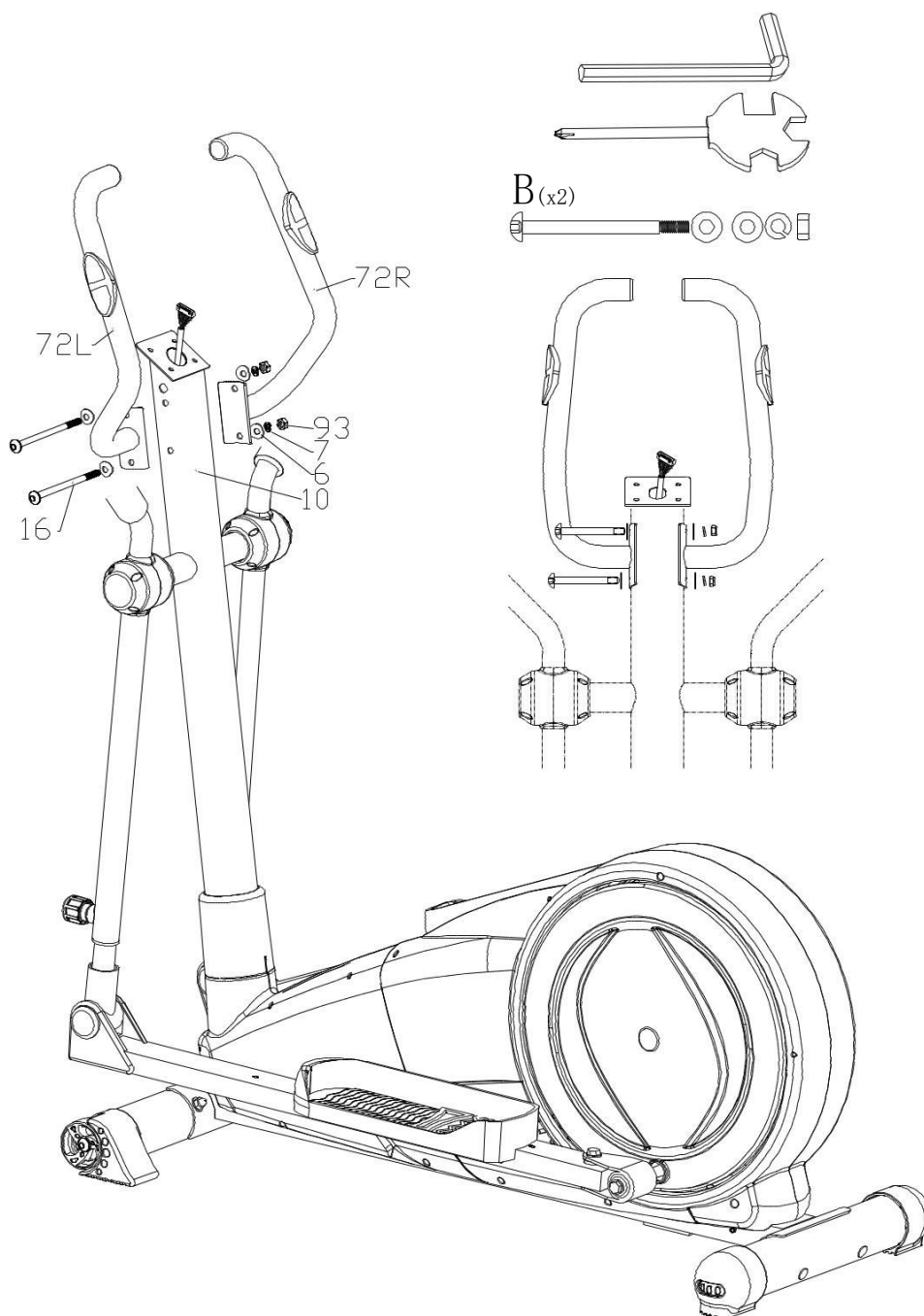
- 1) Złóż przedni stabilizator (2) i tylni stabilizator (19) na głównej ramie (1) używając śrub (3), zakrzywionej podkładki (6), podkładki sprężystej (7) i wypukłej nakrętki (8).
- 2) Dostosuj odpowiednią wysokość kręcąc kołem od nasadki tylnej 4).
- 3) Zamontuj lewy i prawy pedał (21L i 21R) na rurze nośnej pedału (11) za pomocą śruby (20), podkładki płaskiej (73) i pokrętła (89)
- 4) 3 opcjonalne pozycje pedałów

## Krok 2



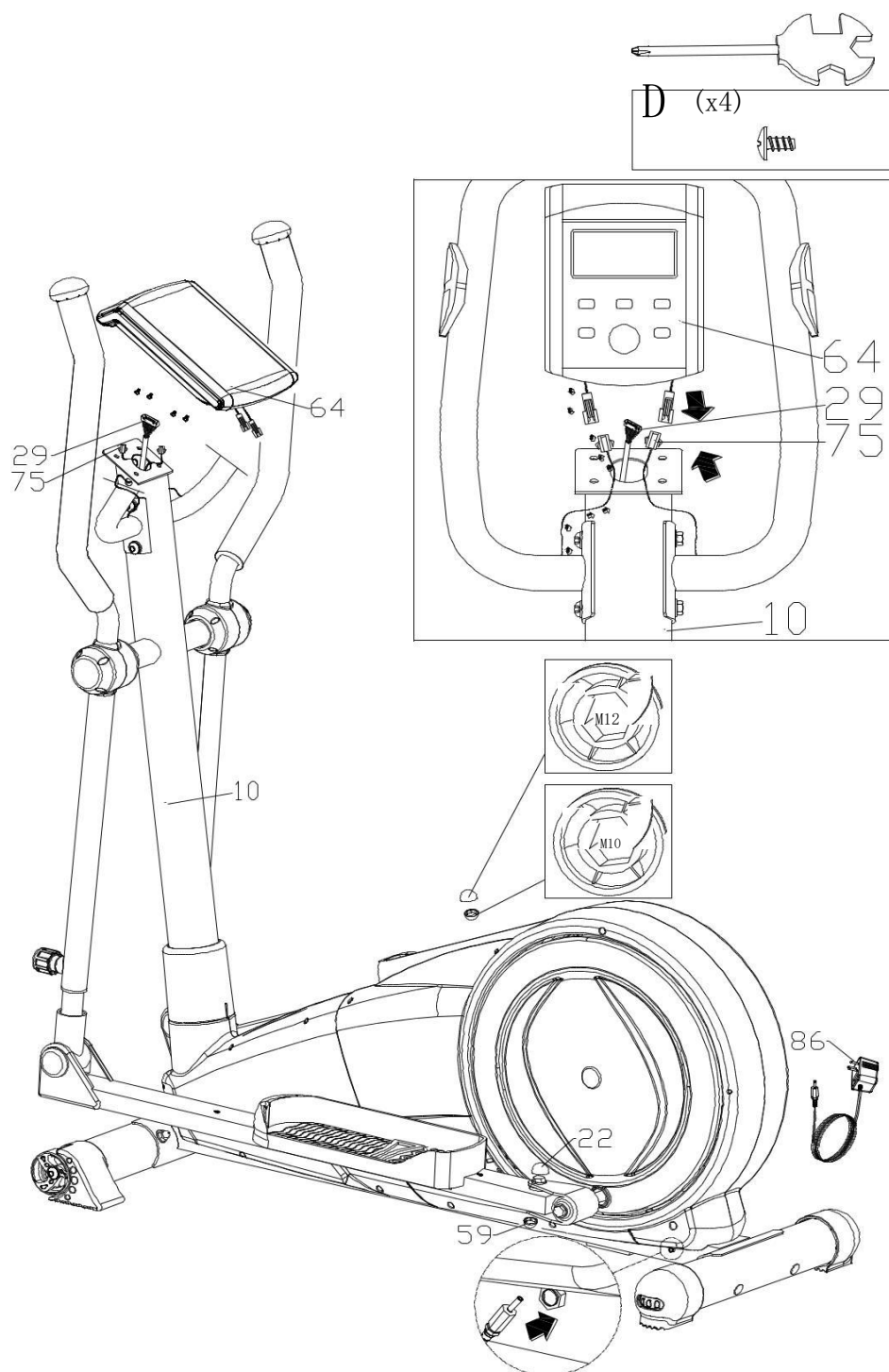
- 1) Sugerujemy montaż w dwie osoby.
- 2) Po pierwsze, podnieś pokrywę na kierownicy (78) jak rys. (a), a następnie podłączyc kabel komputerowy (29) z kablem silnika (30), jak rys. (B & C)
- 3) Włóż słupek kierownicy (10) na ramie głównej i dokręć za pomocą zakrzywionej podkładki (6), podkładki sprężystej (7) i śruby (9). Umieść dolne pokrycie kierownicy (78) i przymocuj mocno na głównej ramie.
- 4) Zamontuj ruchomą kierownicę (12L i 12R) na ruchomym wsparciu kierownicy (52) stosując regulację pokrętkiem jak rys. (D)
- 5) Możesz wyregulować wysokość wychylenia kierownicy za pomocą pokrętła.

### Krok 3



Zamontować lewą i prawą kierownicę (72L-72R) na stanowisko kierownicy (10) za pomocą śruby Allen (16), zakrzywionej podkładki (6), podkładki sprężystej (7) i nakrętkę (93).

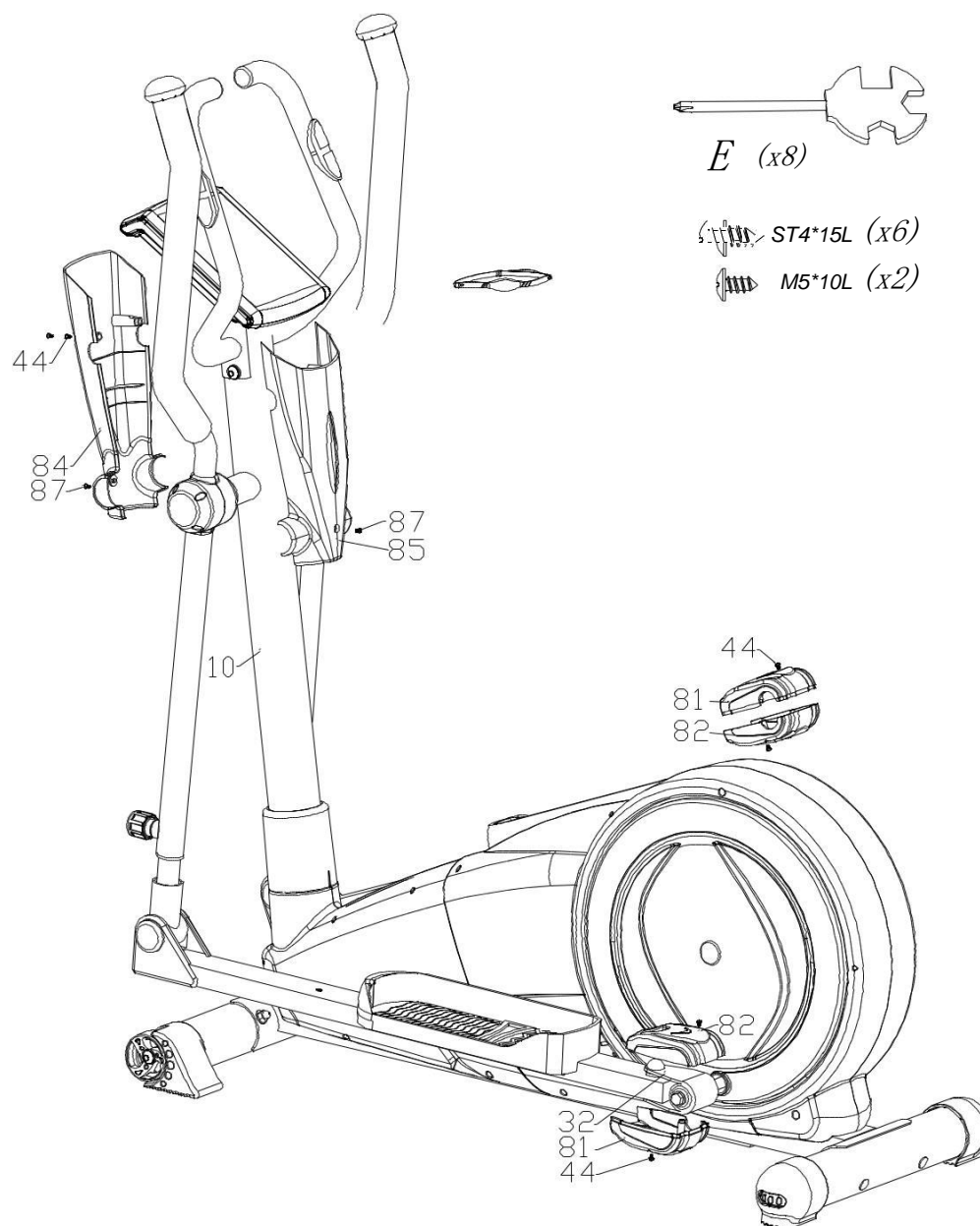
#### Krok 4



1) Podłącz kabel komputerowy (29) i kabel z czujnikiem tętna (75) z komputerem (64), a następnie przymocuj komputer (64) na stanowisko kierownicy (10) za pomocą śruby.

2) Włóż nakrętkę(22) i nakrętkę (59) na śrube.

## Krok 5



- 1) Przymocuj górną i dolną osłonę (81 & 82) na przegub (32) za pomocą śrub (44).
- 2) Przymocuj przednią i tylną osłonę dla kierownicy (84 & 85) na stanowisko kierownicy (10) za pomocą śruby (44 i 87).
- 3) Włóż wtyczkę zasilacza do gniazdka na ramie, aby rozpocząć ćwiczenia.

**【FUNKCJE KLAWISZY】**

MODE	W trybie zatrzymania, MODE, potwierdza wszystkie ustawienia danych ćwiczeń, i wchodzi do programu.
RESET	W trybie zatrzymania, naciśnij przycisk wróć aby wrócić do głównego menu. Przytrzymaj reset przez 2 s a komputer zostanie zrestartowany.
START/STOP	Aby rozpocząć/zatrzymać ćwiczenia.
RECOVERY	Aby sprawdzić status tętna serca
UP	Aby wybrać program treningu oraz zmienić wartość w górę
DOWN	Aby wybrać program treningu oraz zmienić wartość w dół
BODY FAT	Aby przeprowadzić test BMI %

**【FUNKCJE WYŚWIETLACZA】**

TIME	Czes treningu Zakres 0:00~99:00
DISTANCE	Dystans przebyty podczas treningu Zakres 0.0~99.0km
CALORIES	Spalone kalorie Zakres 0~990
PULSE	Tętno Zakres 0-30~230
WATT	Pobór prądu Zakres 10~350
SPEED	Prędkość. 0.0~99.9km
RPM	Obroty na minute Zakres 0~999

# WARUNKI GWARANCJI

Gwarancji udziela:

**DAREX-MOTOR** Ciemiętniki 18, 29-120 Kluczewsko NIP: 6561346087 Regon: 260220929.

Okres gwarancji rozpoczyna się od daty zakupu towaru przez klienta. Gwarancja udzielana jest w trzech wariantach:

**1. Gwarancja Domowa** - Przeznaczona jest dla sprzętu wykorzystywanego do użytku prywatnego, nie komercyjnego. Intensywność treningów nie może przekroczyć 1 godziny na dobę (**okres gwarancji: 24 miesiące**).

**2. Gwarancja Pół-komercyjna** - Przeznaczona jest dla sprzętu wykorzystywanego w hotelach, Spa, szkołach, ośrodkach rehabilitacji. Intensywność treningów nie może przekroczyć 3 godzin na dobę. (**okres gwarancji: 12 miesięcy**).

**3. Gwarancja Komercyjna** - Przeznaczona jest dla sprzętu wykorzystywanego w hotelach, Spa, szkołach, ośrodkach rehabilitacji, klubach fitness oraz siłowniach. Intensywność treningów nie może przekroczyć 8 godzin na dobę (**okres gwarancji: 24 miesiące**).

Każdy produkt w specyfikacji ma przyporządkowany wariant gwarancji. Brak informacji o wariantcie gwarancji domyślnie oznacza Gwarancję Domową. Gwarancja dotyczy tylko wad produkcyjnych. Gwarancja nie ma zastosowania do wad wynikających z:

- a) normalnego użytkowania (normalne zużycie części eksploatacyjnych),
- b) niewłaściwego użycia produktu,
- c) nieprawidłowego przechowywania,
- d) przeróbek produktu lub niewłaściwego serwisu.

Dowodem udzielenia gwarancji jest dowód zakupu (paragon lub faktura VAT). Gwarancja obowiązuje na terenie Polski. Gwarancja nie wyłącza możliwości skorzystania z uprawnień wynikających z niezgodności towaru z umową.

Kupujący jest zobowiązany do sprawdzenia towaru przy dostawie, w celu wykrycia ewentualnych uszkodzeń w transporcie. W przypadku wykrycia takiego uszkodzenia, Kupujący zobowiązany jest niezwłocznie poinformować naszą firmę oraz sporządzić protokół szkody z przewoźnikiem (firmą kurierską/pocztową). W przypadku braku sporządzenia protokołu szkody nie ponosimy odpowiedzialności za szkody spowodowane przez firmy kurierskie/pocztowe.

W przypadku zasadności zgłoszenia reklamacyjnego Gwarant zapewnia transport i usługę serwisową przedmiotu gwarancji. W przypadku braku zasadności zgłoszenia reklamacyjnego klient pokrywa koszty ewentualnego transportu i usługi serwisowej przedmiotu gwarancji.

Gwarant zobowiązany jest ustosunkować się do zgłoszenia gwarancyjnego w terminie do 14 dni. Naprawa gwarancyjna zostanie wykonana w najkrótszym możliwym terminie. Gwarant zobowiązuje się do naprawy uszkodzonego sprzętu w przypadku zasadności zgłoszenia gwarancyjnego. Wymiana towaru na nowy możliwa jest jedynie w przypadku braku możliwości naprawy sprzętu. Zwrot kwoty zakupu za sprzęt jest możliwy jedynie w przypadku braku możliwości naprawy i braku możliwości wymiany na nowy.

## Zgłoszenia gwarancyjne

Klienci indywidualni zobowiązani są przelać ZGŁOSZENIE GWARANCYJNE drogą mailową na adres: [biuro@e-insportline.pl](mailto:biuro@e-insportline.pl) Zgłoszenie powinno zawierać takie informacje jak: Imię i Nazwisko / Numer telefonu / Adres / Dowód zakupu / Nazwa produktu / Opis Wady.

Klienci hurtowi zobowiązani są do złożenia zgłoszenia za pośrednictwem panelu klienta dostępnego na stronie internetowej: [www.e-insportline.pl](http://www.e-insportline.pl)

Klient zostanie poinformowany o zakończeniu i wyniku reklamacji przez e-mail lub telefonicznie.



Ciemiętniki 18, 29-120 Kluczewsko  
Telefon: 510 275 999, 510 094 997  
E-mail: [biuro@e-insportline.pl](mailto:biuro@e-insportline.pl)  
NIP: 6561346087 Regon: 260220929