



**UŽIVATEĽSKÝ MANUÁL – SK**  
**IN 9360 Cyklotrenažér inSPORTline Airin**



# OBSAH

DÔLEŽITÉ BEZPEČNOSTNÉ UPOZORNENIA.....	3
MONTÁŽ .....	4
REGULÁCIA ZÁŤAŽE .....	10
BEZPEČNOSTNÁ BRZDA .....	10
ZOZNAM DIELOV .....	10
NÁKRES.....	13
JAKO POUŽÍVAŤ PEDÁLE.....	14
VŠEOBECNÉ BEZPEČNOSTNÉ INFORMÁCIE.....	17
ZÁRUČNÉ PODMIENKY, REKLAMÁCIE.....	18

## DÔLEŽITÉ BEZPEČNOSTNÉ UPOZORNENIA

**VAROVANIE!** Pre zníženie rizika vzniku vážnych úrazov si pred prvým použitím prístroja prečítajte nasledujúce bezpečnostné opatrenia.

- Pred prvým použitím prístroja si prečítajte všetky inštrukcie a upozornenia v tomto manuáli.
- O cvičebnom programe sa poraďte s lekárom a nechajte si urobiť komplexné lekárske vyšetrenie. Ak začnete počas cvičenia pociťovať nevoľnosť, oddýchnite si a pred ďalším tréningom sa poraďte s lekárom.
- Skladujte prístroj v interiéri a chráňte ho pred vlhkosťou a prachom. Prístroj postavte na rovný povrch, najlepšie na záťažovú podložku či koberec aby zabránili poškodeniu. Pre montáž aj cvičenie zaistite okolo celého prístroja dostatok voľného miesta.
- Vykonávajte pravidelné kontroly utiahnutia spojovacieho materiálu a celkového stavu prístroja. Prístroj používajte iba v prípade, že je úplne v poriadku a plne funkčný.
- Dávajte pozor, aby ste si neporanili prsty na rukách o pohyblivé diely a kĺbové spoje.
- V blízkosti zariadenia sa nesmú pohybovať deti ani domáce zvieratá. Cyklotrenažér je určený len pre dospelé osoby.
- Prístroj nesmú používať osoby s hmotnosťou väčšou ako 150kg. Pri väčšom zaťažení hrozí riziko úrazu.
- Z bezpečnostných dôvodov by mali prístroj vždy zdvíhať a prenášať dve dospelé osoby.
- Ak začne prístroj vydávať nezvyčajný hluk, prestaňte ho používať a opravte závalu.
- Z bezpečnostných dôvodov nikdy nesiahajte bezprostredne po skončení tréningu na záťažové koleso.
- Žiadne z nastavovacích prostriedkov by nemalo byť ponechané, aby vyčnievalo, mohlo by prekážať pohybu užívateľa
- Voľne stojace zariadenie musí byť inštalované na stabilnej a rovnej ploche
- Nadmerné alebo nesprávne cvičenie môže spôsobiť poškodenie zdravia
- Kategória rotopedu - HC (podľa normy ČSN EN ISO 20957) určené pre domáci použitie

## MONTÁŽ

**Montáž vyžaduje spoluprácu dvoch osôb.** Najskôr rozmiestnite všetky diely na zem a vybaľte ich z baliacich materiálov. Baliacich materiálov sa zbavujte až po úspešnom dokončení montáže.

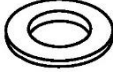
S cieľom uľahčiť montáže je všetok potrebný spojovací materiál prehľadne špecifikovaný v nižšie uvedenej tabuľke.

**POZNÁMKA:** Malé súčiastky môžu byť pripevnené k montážnym dielom. Ak nemôžete medzi spojovacím materiálom nájsť niektorý z jeho prvkov, skontrolujte príslušný montážny diel.

Označení	Název dílu	Počet kusů	
22	Upínač M10x20mm	1	
23	Ručná skrutka M10x28mm	1	
24	Upínacia matica M10	1	
25	Podložka 19.5x38x2T	1	
35	Klobúčiková matice M10	4	
36	Vratová skrutka M10x55mm	4	
37	Podložka 10x19x1.5T	4	
46	Podložka 10x29x2T	2	
A	Maticový kľúč, veľ. 13, 15	1	
B	Maticový kľúč, veľ. 14, 17	1	
C	Multikľúč (křížový skrutkovač + maticový kľúč, veľ. 13, 14, 15)	1	

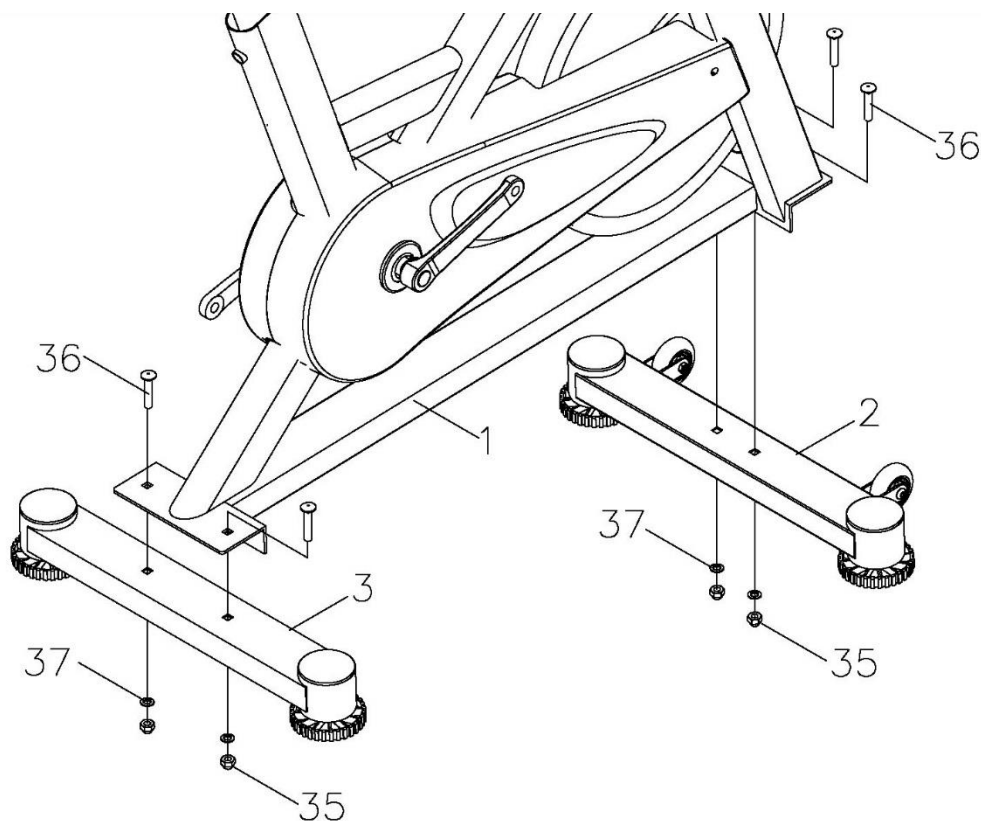
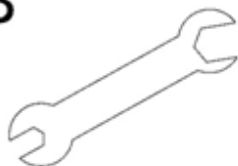
## KROK 1: Montáž predného a zadného nosníka

### Spojovací materiál:

		
(36) Vratový skrutka, 4 kusy	(35) Klobočková matica, 4 kusy	(37) Podložka, 4 kusy

### Náradie:

**B**


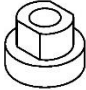
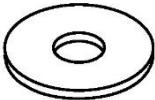
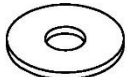


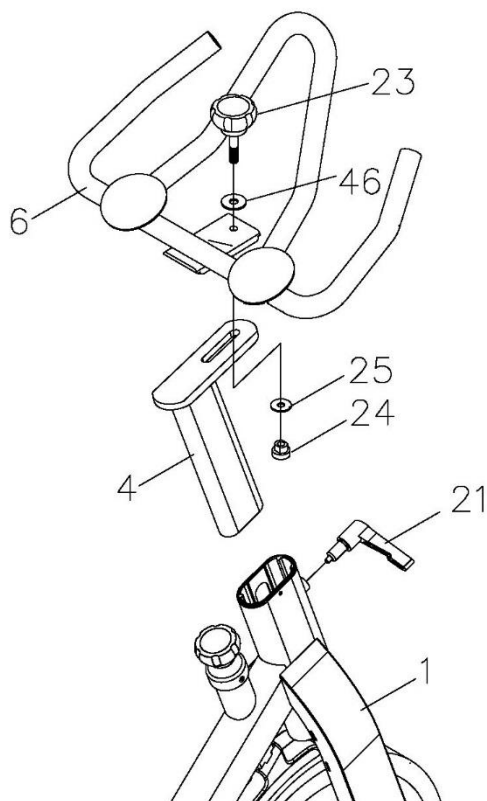
Za pomoci ďalšej osoby, ktorá nadvihne prednú časť hlavného rámu (1), vykonajte montáž predného nosníka (2) pomocou dvoch vratových skrutiek M10x55mm (36), dvoch podložiek 10x19x1.5mm (37) a dvoch klobočkových matic M10 (35).

Rovnakým spôsobom vykonajte montáž zadného nosníka (3).

## KROK 2: Montáž riaditock

### Spojovací materiál:

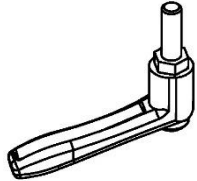
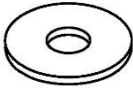
			
(23) Ručná skrutka M10x28mm, 1 kus	(24) Upínacia matica M10, 1 kus	(25) Podložka 19.5x38x2mm, 1 kus	(46) Podložka 10x29x2mm, 1 kus



Uvoľnite páčku (21) a zasunite predstavec (4) do hlavného rámu (1). Nastavte výšku predstavca (4) do jednej z 5 polôh a zaistíte predstavec páčkou (21). Potom nasadíte na predstavec (4) riadidlá (6), nastavte riadidlá do požadovanej polohy a zaistíte ich pomocou jednej ručnej skrutky M10x28mm (23), jednej podložky 10x29x2mm (46), jednej podložky 19.5x38x2mm (25) a jednej matice M10 (24).

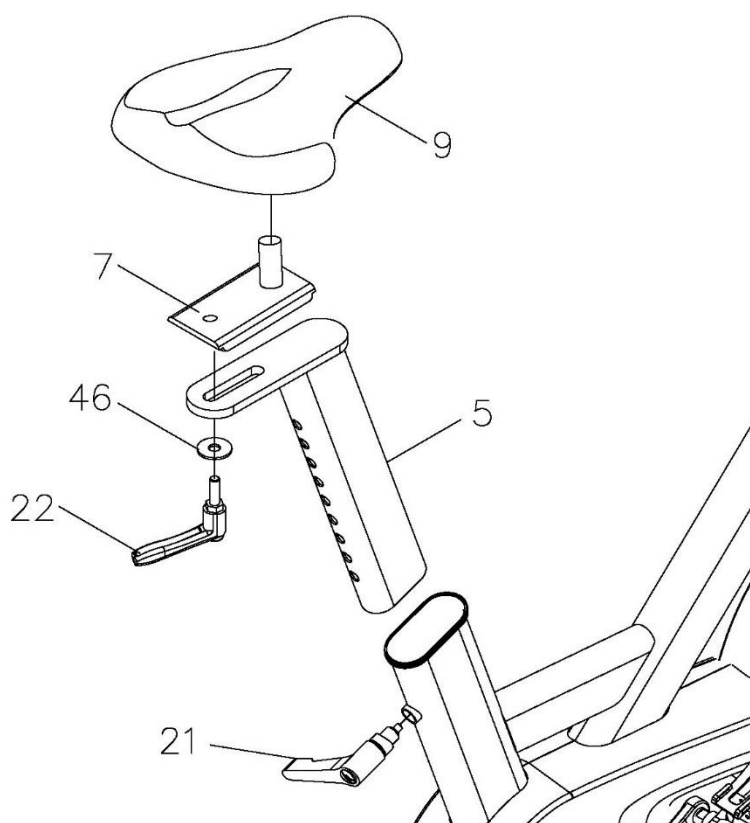
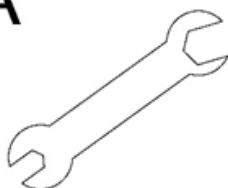
### KROK 3: Montáž sedlovky a sedla

#### Spojovací materiál:

	
(22) Upínák M10, 1 kus	(46) Podložka 10x29x2mm, 1 kus

#### Náradie:

A

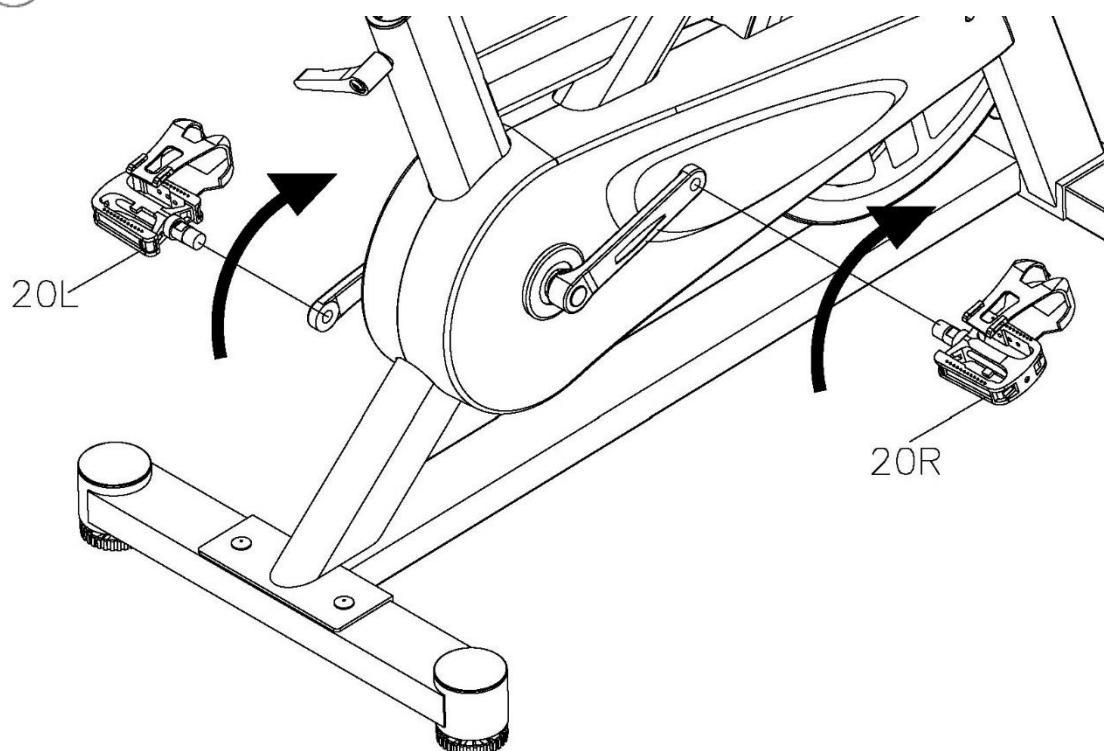
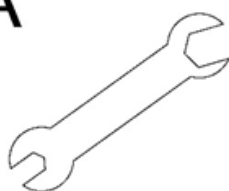


Uvoľnite páčku (21) a zasunúť sedlovku (5) do hlavného rámu (1). Nastavte výšku sedlovky (5) do jednej z 9 polôh a zaistite sedlovku páčkou (21). pripevnite sedlo (9) k držiaku (7) a potom nasadíte držiak (7) na sedlovku (5). Nastavte sedlo do požadovanej horizontálnej polohy a zaistite ho pomocou jedného upínaka M10 (22) a jednej podložky 10x29x2mm (46).

## KROK 4: Montáž pedálov

Náradie:

A

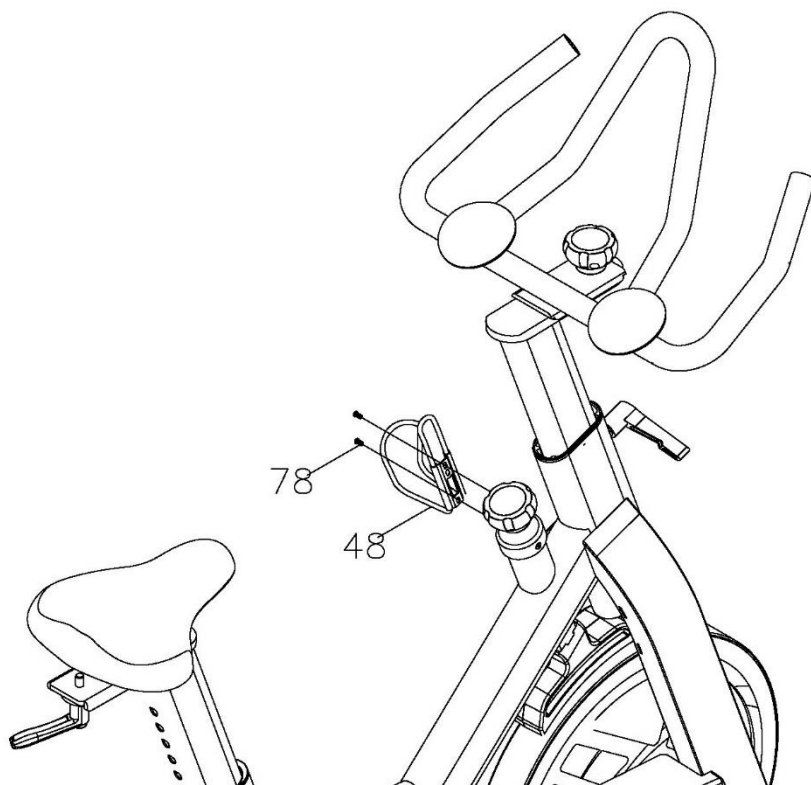
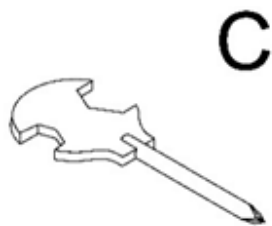


Priskrutkujte pedále (20R/L) ku kľukám (18). Pedále sú označené písmenami R/pravý a L/ľavý. Ľavý pedál sa skrutkuje v protismere hodinových ručičiek, pravý pedál v smere hodinových ručičiek.



## KROK 5: Montáž držiaka na fľašu

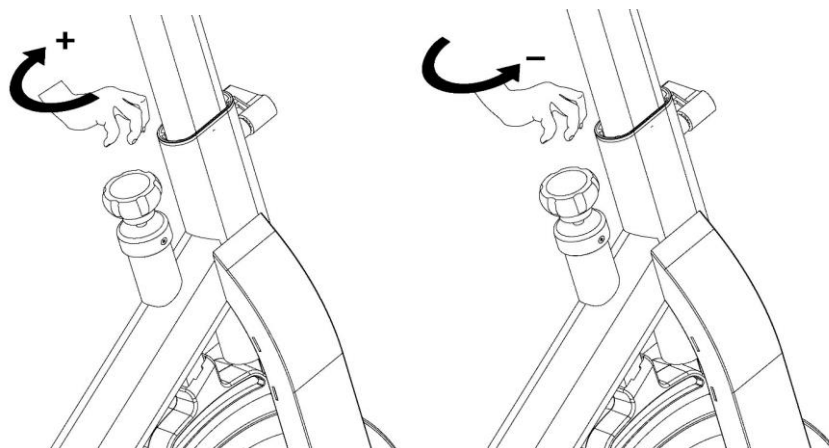
Náradie:



Odskrutkujte z hlavného rámu (1) dve skrutky M5x15mm (78) a použite ich pre montáž držiaka na fľašu (48) k hlavnému rámu (1).

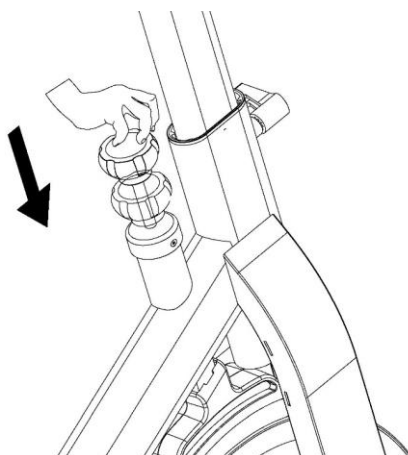
## REGULÁCIA ZÁŤAŽE

Pre zvýšenie záťaže skrutkujte regulátorom v smere hodinových ručičiek, pre zníženie záťaže skrutkujte regulátorom v protismere hodinových ručičiek.



## BEZPEČNOSTNÁ BRZDA

Pre okamžité zastavenie záťažového kolesa zatlačte zhora na regulátor záťaže.



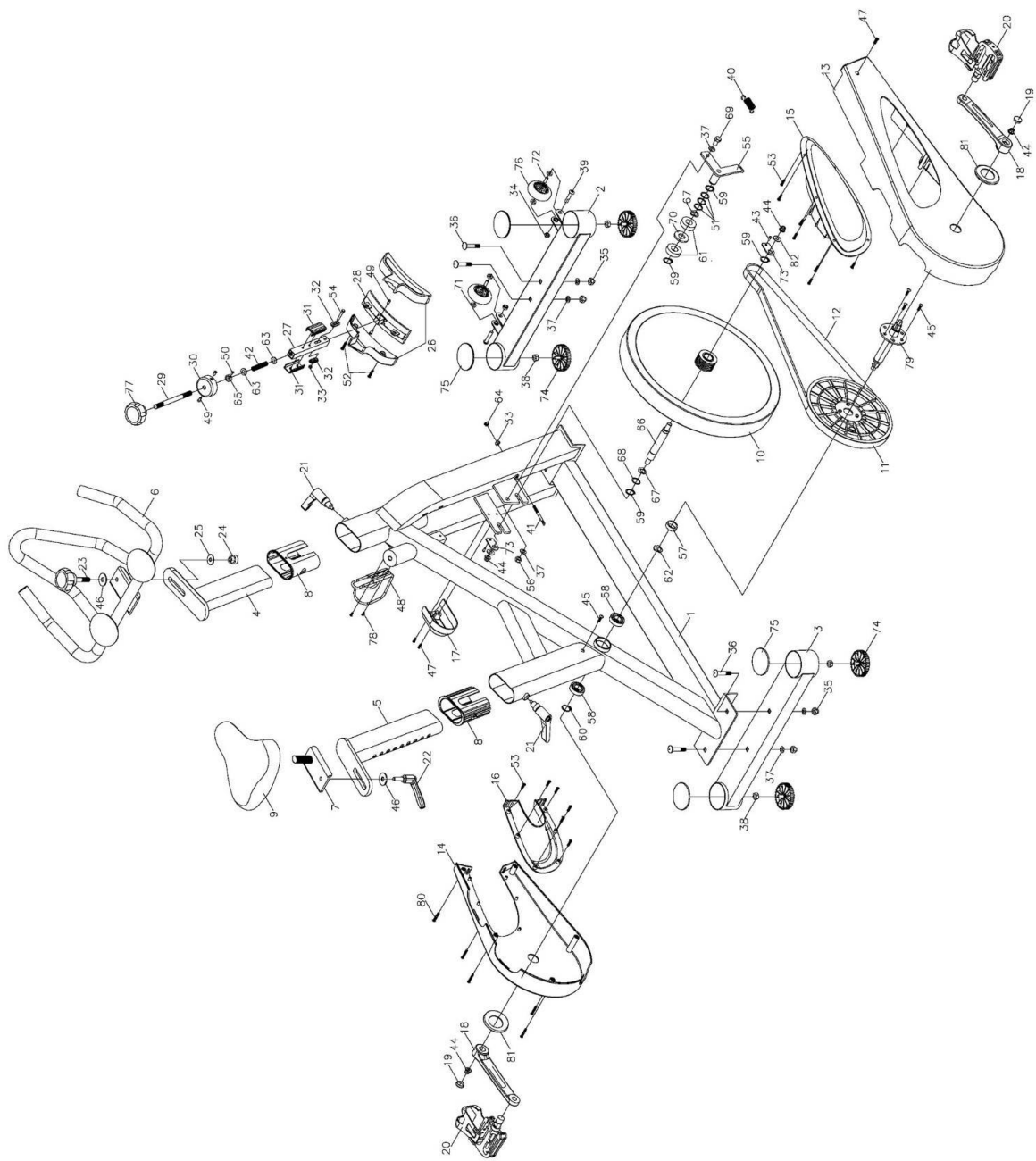
## ZOZNAM DIELOV

Označenie	Názov dielu	Množstvo	Ks / Set
1	Hlavný rám	1	ks
2	Predný nosník 40x80x2T	1	ks
3	Zadný nosník 40x80x2T	1	ks
4	Predstavec 40x80x2T	1	ks
5	Sedlovka 40x80x2T	1	ks
6	Riadiidlá $\Phi 25.4 \times 2T$	1	ks
7	Držiak sedla	1	ks
8	Vodiaca vložka 50x100x100mm	2	ks
9	Sedlo VL-6100	1	ks
10	Záťažové koleso $\Phi 468$	1	ks

11	Hnacie koleso $\Phi 260$	1	ks
12	Remeň 1590 PK5	1	ks
13	Kryt remeňa – pravá hlavná časť	1	ks
14	Kryt remeňa – ľavá hlavná časť	1	ks
15	Kryt remeňa – pravá vnútorná časť	1	ks
16	Kryt remeňa – ľavá vnútorná časť	1	ks
17	Bočná krytka hlavného rámu	1	ks
18	Trojdielna kľuka	1	set
19	Plastový kryt matice	2	ks
20	Pedál JD-304V	1	set
21	Istiaca páčka M16x26	2	ks
22	Upinák M10x20	1	ks
23	Ručná skrutka M10x28	1	ks
24	Upinacia matica M10	1	ks
25	Podložka 19.5x38x2T	1	ks
26	Plastová krytka brzdovej čeluste	1	set
27	Držiak brzdovej čeluste 20x20x1.4T	1	ks
28	Magnetická brzdová čelusť	1	ks
29	Os regulátora záťaže	1	ks
30	Krytka na stĺpik regulátora záťaže	1	ks
31	Obojstranne zahnutá upinacia doštička - obdĺžniková	2	ks
32	Plochá upinacia doštička - oválna	2	ks
33	Samoistiaca matica M6	2	ks
34	Samoistiaca matica M8	2	ks
35	Klobúčikové matice M10	4	ks
36	Vratová skrutka M10x55	4	ks
37	Podložka 10x19x1.5T	5	ks
38	Šesťhranná matica M10x6T	4	ks
39	Imbusová skrutka M8x38	2	ks
40	Pružina $\Phi 2.6 \times 18$	1	ks
41	Napínacia skrutka $\Phi 6 \times 60$	1	ks
42	Pružina $\Phi 1.5 \times 9$	1	ks
43	Skrutka M5x12	2	ks
44	Matica s nákrúžkom M12x1.5x10.4T	4	ks
45	Imbusová skrutka M8x15	4	ks
46	Podložka 10x29x2T	2	ks
47	Vrut M5x12	3	ks
48	Držiak na fľašu	1	ks

49	Skrutka M5x10	4	ks
50	Křížová skrutka M3x10	1	ks
51	Podložka 20.5x25x1T	3	ks
52	Smorezka M4.5x15	2	ks
53	Smorezka M4.2x10	17	ks
54	Šestihranný šroub M6x35	1	ks
55	Vodiací držiak záťažového kolesa	1	ks
56	Samoistiacie matice M10x6T	1	ks
57	Oceľový dištančný krúžok $\Phi 25.1 \times 32 \times 10T$	1	ks
58	Oceľové ložisko 6005-2RS	2	ks
59	Segerova podložka $\Phi 20$	4	ks
60	Segerova podložka $\Phi 25$	1	ks
61	Oceľové ložisko 6004-2RS	2	ks
62	Vlnitá podložka 27x34x0.3T	1	ks
63	Plastová podložka 10x20x2T	2	ks
64	Priechodka $\Phi 17$	6	ks
65	Oceľová istiacia objímka $\Phi 10.2 \times 15 \times 6T$	1	ks
66	Os záťažového kolesa $\Phi 20 \times 155 \text{mm}$	1	ks
67	Vlnitá podložka 21x27x0.3T	2	ks
68	Podložka 20.5x25x0.5T	1	ks
69	Šestihranná skrutka M10x20	1	ks
70	Plastová podložka 20.1x41.8.4T	1	ks
71	Plastová vymedzovacia vložka $\Phi 12.8 \times 21.4 \times 6.7T$	4	ks
72	Plastový dištančný valček $\Phi 7.9 \times 12.7 \times 23.5 \text{mm}$	2	ks
73	Fixačná doštička	2	ks
74	Nôžka M10x25	4	ks
75	Krytka od nosníkov $\Phi 76$	4	ks
76	Transportné koliesko $\Phi 70$	2	ks
77	Regulátor záťaže M10	1	ks
78	Skrutka M5x15	2	ks
79	Os hnacieho kolesa $\Phi 25$	1	ks
80	Samorezka M4.5x25	5	ks
81	Dekoračné krúžok pod kľuku	2	ks
82	Podložka 12x25x1.5T	2	ks
A	Maticový kľúč, vel. 13, 15	1	ks
B	Maticový kľúč, vel. 14, 17	1	ks
C	Multikľúč (křížový skrutkovač + maticový kľúč vel. 13, 14, 15)	1	ks

# NÁKRES



## Ako používať pedále

### !UPOZORNENIE

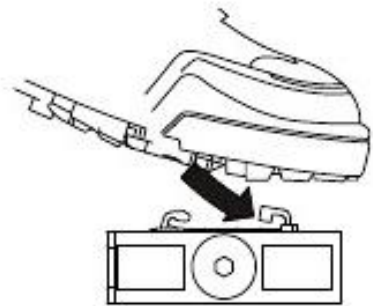
Svorky sú navrhnuté tak aby umožnili zasunutie a vysunutie z pedálov keď svorky a pedále smerujú dopredu.

Prečítajte si nižšie uvedené inštrukcie ako nainštalovať pedálové svorky.

**NEDODRŽANIE TÝCHTO INŠTRUKCIÍ MOŽE VIEŠŤ K VÁŽNYM OSOBNÝM ZRANENIAM.**

### Zasunutie do svoriek s pedálmi **A**

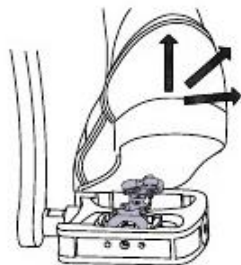
Zatlačte svorky do pedálov pohybom smerom dolu a dopredu.



### Uvoľnenie svoriek z pedálov **B**

Svorky môžu byť uvoľnené otočením vašej päty do akéhokoľvek smeru.

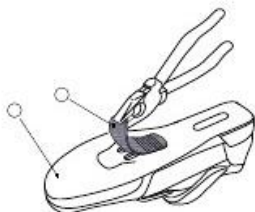
Poznámka: Je dôležité aby ste si nacvičili uvoľňovanie zo svoriek, pokiaľ si nezvyknete akú silu a aký uhol pohybu je potrebný pre uvoľnenie topánky z pedálovej svorky.



## Pripojenie svorky

1. S párom klieští alebo podobným nástrojom, vytiahnite gumenú krytku aby ste odokryli montážne otvory na svorkách. **C**

Poznámka: Tento krok nemusí byť potrebný, závisí to od druhu topánok.

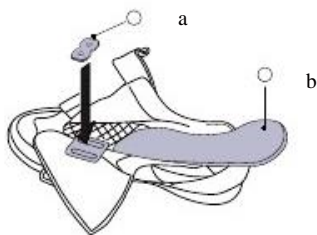


a. Gumená krytka pre montážne otvory svorky

b. SPD topánky

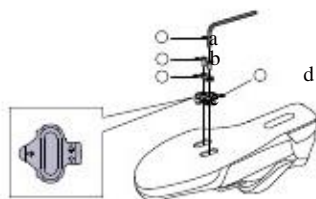
2. Vyberte vložku z topánky a vložte maticu svorky cez oválne otvory. **D**

Poznámka: Tento krok nemusí byť potrebný, závisí to od druhu topánok.



3. Zo spodnej strany topánok, vložte svorku a potom svorkový adaptér do otvorov svoriek. Svorky sú kompatibilné s oboma ľavým aj pravým pedálom. Skúšobne zatiahnite montážne skrutky svoriek. **E**

Vložte trojuholníkovú časť svorky dopredu na prednú stranu topánky.



a. 4mm Alénový kľúč

b. Montážne skrutky svorky

c. Adaptér svorky

d. Svorka

## Nastavenie pozície svorky **F**

Svorka má rozsah nastavenia 20 mm odpredu dozadu a 5 mm z a doľava. Po provizórnom utiahnutí svorky, vyskúšajte nasúvanie a vysúvanie, jednu topánku po druhej. Prispôbte si ohraničenie pre najlepšiu pozíciu svorky. Po tom ako ste si určili najlepšiu pozíciu svorky, pevne utiahnite montážne skrutky svorky s 4 mm alénovým kľúčom.



## Nastavenie pružinovej záťaže viazania **G**

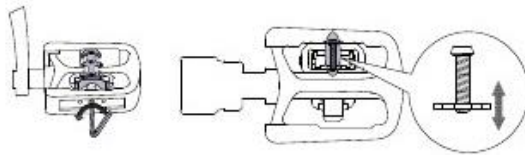
Pružinová sila je nastaviteľná spôsobom s nastaviteľnými skrutkami. Nastaviteľné skrutky sú umiestnené za každým z jedného viazania a na každom pedáli sa nachádza jedna nastaviteľná skrutka. Vyrovnajte pružinovú záťaž nadväzujúc na indikátory záťaže a počítajte čísla otočiek nastaviteľných skrutiek.

Ak je záťažový indikátor v najsilnejšej alebo najslabšej pozícii, viac už nastaviteľnou skrutkou neotáčajte.

Poznámka:

Za účelom zabránenia náhodného uvoľnenia sa presvedčte, že sú pružinové záťaže správne nastavené. Pružinové záťaže by mali byť nastavené súčasne a rovnako pre oba pravý aj ľavý pedál. Ak nebudú nastavené súčasne, môže to spôsobiť problémy pre užívateľa pri nasúvaní alebo vysúvaní z pedálov.

## **G**



## Výmena svoriek

Svorky sa časom opotrebovávajú a mali by byť pravidelne vymieňané. Svorky by mali byť vymenené v prípade, že je ťažké nasunúť alebo vysunúť topánku z pedálu, alebo sa bude topánka vysúvať s oveľa menším úsilím ako keď boli svorky nové.



## Všeobecné bezpečnostné informácie

\* SPD pedále sú navrhnuté tak, aby ste ich mohli uvoľniť iba vtedy, keď si želáte ich uvoľniť. Nie sú navrhnuté aby sa automaticky uvoľnili napríklad keď by ste padli z bicykla. Toto je bezpečnostné opatrenie ktoré pomôže zabrániť tomu, aby ste stratili rovnováhu a spadli z bicykla čo by mohlo byť dôsledkom toho, že sa vám nepredvídateľne vysunuli chodidlá z pedálov.

\* Pri cvičení na tomto zariadení vždy používajte SPD topánky. Iný typ topánok sa možno nebude môcť vytiahnuť z pedálov, alebo naopak môžu z pedálov kedykoľvek vyklznuť.

\* Pred tým, ako začnete cvičiť na tomto zariadení s SPD topánkami a SPD pedálmi sa presvedčte, že ovládáte spojitosť medzi zasunutím a uvoľnením topánok z pedálov.

\* Pred tým, ako začnete cvičiť, vyskúšajte si ovládanie pedálov, nasúvanie a vysúvanie topánok na pedále až pokiaľ to nebudete robiť prirodzene a s minimálnou námahou.

\* Pre začiatkom jazdy si nastavte pružinovú záťaž na pedáloch, tak aby vám vyhovovala.

\* Pamätajte si, že musíte pravidelne kontrolovať svorky na ich opotrebenie. V prípade, že sú svorky opotrebované musíte ich vymeniť. Vždy skontrolujte pružinovú záťaž potom ako vymeníte pedálové svorky a pred začiatkom cvičenia. Ak nebudete udržiavať v dobre kondícii topánky a svorky a pravidelne kontrolovať svorky a topánky nasúvanie a vysúvanie topánok do pedálov môže nepredvídateľné alebo ťažké, čo môže mať za následok vážne zranenie.

\* Uchovajte si a prečítajte servisné inštrukcie pred tým ako začnete s montážou zariadenia. Uvoľnené alebo opotrebované časti zariadenia by mohli viesť ku vážnym zraneniam užívateľa.

\* V prípade, že máte akékoľvek otázky ohľadne vašich pedálov, kontaktujte vášho predajcu.

\* Prečítajte si tieto inštrukcie pozorne a uchovajte si ich na bezpečnom mieste pre ďalšie možné potreby.

**UPOZORNENIE - Zabránenie vážnych zranení:**

**PRESVEDČTE SA, ŽE SI POZORNE PREČÍTATE A BUDETE POSTUPOVAŤ PODĽA NASLEDUJÚCICH UPOZORNENÍ.**

V prípade, že nebudete postupovať podľa tohto návodu, vaše topánky sa nebudú dať vysunúť z pedálov keď si budete želať, alebo naopak môžu z pedálov vyklznuť neočakávane a toto môže spôsobiť vážne zranenia.

Poznámka: Skontrolujte, že žiadne spoje nie sú uvoľnené alebo iné spojenia na bicykli pred tým ako začnete s cvičením. V prípade, že počas bicyklovania nebude toto v norme, skontrolujte zariadenie ešte raz.

# ZÁRUČNÉ PODMIENKY, REKLAMÁCIE

## Všeobecné ustanovenia a vymedzenie pojmov

Tieto záručné podmienky a reklamačný poriadok upravujú podmienky a rozsah záruky poskytované predávajúcim na tovar dodávaný kupujúcemu, takisto aj postup pri vybavovaní reklamačných nárokov uplatnených kupujúcim na dodaný tovar. Záručné podmienky a reklamačný poriadok sa riadia príslušnými ustanoveniami zákona č. 250/2007 Z.z., Občiansky zákonník č. 40/1964 Zb. v znení neskorších predpisov, podľa § 422 až § 442 zákona č. 513/1991 Zb. Obchodný zákonník v platnom znení, a Zákona o ochrane spotrebiteľa č. 250/2007 Z.z. v znení neskorších predpisov, a to aj vo veciach týmito záručnými podmienkami a reklamačným poriadkom nespomenutých.

Predávajúcim je spoločnosť inSPORTline s.r.o. so sídlom Električná 6471, 911 01 Trenčín, IČO 36311723, zapísaná v obchodnom registri Okresného súdu Trenčín v odd Sro, vložka č. 11888/R.

## Adresa predajní:

1. inSPORTline s.r.o., Električná 6471, 911 01 Trenčín +421 917 864 593, [predajnatn@insportline.sk](mailto:predajnatn@insportline.sk)
2. Stores inSPORTline SK s.r.o., Račianska 184/B, 831 54 Bratislava (Rača), +421 917 866 623, [predajnaba@insportline.sk](mailto:predajnaba@insportline.sk)
3. Stores inSPORTline SK s.r.o., Trieda generála Ludvíka Svobodu 6/A, 040 22 Košice (Furča), +421 917 866 622, [predajnake@insportline.sk](mailto:predajnake@insportline.sk)

Vzhľadom k platnej právnej úprave sa rozlišuje kupujúci, ktorý je spotrebiteľom a kupujúci, ktorý spotrebiteľom nie je.

„Kupujúci spotrebiteľ“ alebo len „spotrebiteľ“ je osoba, ktorá pri uzatváraní a plnení zmluvy nejedná v rámci svojej obchodnej alebo inej podnikateľskej činnosti.

„Kupujúci, ktorý nie je „spotrebiteľ“, je podnikateľ, ktorý nakupuje výrobky alebo užíva služby za účelom svojho podnikania s týmito výrobkami alebo službami. Tento kupujúci sa riadi rámcovou kúpnu zmluvou a obchodnými podmienkami v rozsahu, ktoré sa ho týkajú a obchodným zákonníkom.

Tieto záručné podmienky a reklamačný poriadok sú nevyhnutnou súčasťou každej kúpnej zmluvy uzatvorenej medzi predávajúcim a kupujúcim. Záručné podmienky a reklamačný poriadok sú platné a záväzné, pokiaľ v kúpnej zmluve alebo v dodatku v tejto zmluve alebo inej písomnej dohode nebude stranami dohodnuté inak.

## Záručné podmienky a záručná doba

Predávajúci poskytuje kupujúcemu záruku na tovar v dĺžke 24 mesiacov, u označených fitness modelov s kúpnu hodnotou vyššou ako 159,60 EUR bude poskytovaná záručná lehota 60 mesiacov na rám a na ostatné komponenty 24 mesiacov. Zákonná dĺžka záruky poskytovaná spotrebiteľovi nie je týmto dotknutá.

Zárukou za akosť preberá predávajúci záväzok, že dodaný tovar bude po určitú dobu spôsobilý pre použitie k obvyklému, príp. zmluvnému účelu a že si zachová obvyklé, príp. zmluvné vlastnosti.

Predávajúci poskytuje na tento výrobok nasledujúcu záruku:

- a) záruka fitness zariadenie na rám vyrobený z ocele pre prvého majiteľa je 60 mesiacov odo dňa predaja zákazníčkovi s kúpnu hodnotou vyššou ako 159,60 EUR s DPH.
- b) záruka na riadiacu jednotku a elektrozariadenie pre prvého majiteľa je 24 mesiacov odo dňa predaja zákazníčkovi.
- c) záruka na ostatné diely je 24 mesiacov odo dňa predaja zákazníčkovi.

Záručné podmienky sa nevzťahujú na závady vzniknuté:

- A) zavinením používateľa t.j. poškodenie výrobku, nedostatočným zasunutím sedlovej tyče do rámu,

- nedostatočným utiahnutím pedálov v kľukách a kľúk k stredovej osi
- B) nesprávnou montážou
  - C) neodbornou repasiou
  - D) nesprávnou údržbou
  - E) mechanickým poškodením
  - F) opotrebením dielov pri bežnom používaní (napr. gumové a plastové časti, pohyblivé mechanizmy, atď.)
  - G) neodvratnou udalosťou, živelnou pohromou
  - H) neodbornými zásahmi
  - I) nesprávnym zaobchádzaním alebo nevhodným umiestnením, vplyvom nízkej alebo vysokej teploty, pôsobením vody, neúmerným tlakom a nárazmi, úmyselne pozmeneným designom, tvarom alebo rozmermi.
  - J) nesprávnym použitím tovaru, ktorý je v rozpore s kategorizáciou produktu (HC, HA – na domáce použitie; SC, S – na komerčné použitie)

Upozornenie:

- 1) v dobe záruky budú odstránené všetky poruchy výrobku spôsobené výrobnou závadou alebo chybným materiálom výrobku tak, aby vec mohla byť riadne používaná.
- 2) reklamácia sa uplatňuje zásadne písomne s presným popisom o chybe a potvrdeným dokladom o zakúpení.
- 3) záruka sa uplatňuje u výrobcu: inSPORTline, s.r.o Električná 6471, 911 01 Trenčín, v predajni v ktorej ste tovar zakúpili alebo u organizácie, v ktorej bol výrobok zakúpený.

### **Reklamačný poriadok – reklamácia tovaru**

Kupujúci je povinný tovar, dodaný predávajúcim skontrolovať čo najskôr po prechode nebezpečia škody na tovar, resp. po jeho dodaní. Prehliadku musí kupujúci vykonať tak, aby zistil všetky závady, ktoré je možné pri primeranej odbornej prehliadke zistiť.

Pri reklamacii tovaru je kupujúci povinný na žiadosť predávajúceho preukázať nákup a oprávnenosť reklamácie faktúrou alebo dodacím listom s uvedeným výrobným (sériovým) číslom, prípadne tými istými dokladmi bez sériového čísla. Ak nepreukáže kupujúci oprávnenosť reklamácie týmito dokladmi, má predávajúci právo reklamáciu odmietnuť.

Pokiaľ kupujúci oznámi závalu, na ktorú sa nevzťahuje záruka (napr. neboli splnené podmienky záruky, závala bola nahlásená omylom apod.), je predávajúci oprávnený požadovať plnú úhradu nákladov, ktoré vznikli v súvislosti s odstraňovaním závady takto oznámenej kupujúci. Kalkulácia servisného zásahu bude v tomto prípade vychádzať z platného cenníku pracovných výkonov a nákladov na dopravu.

Pokiaľ predávajúci zistí (testovaním), že reklamovaný výrobok nie je vadný, považuje sa reklamácia za neoprávnenú. Predávajúci si vyhradzuje právo požadovať úhradu nákladov, ktoré vznikli v súvislosti s neoprávnenou reklamáciou.

V prípade, že kupujúci reklamuje závady tovaru, na ktoré sa vzťahuje záruka podľa platných záručných podmienok predávajúceho, vykoná predávajúci odstránenie závady formou opravy, prípadne výmeny vadného dielu alebo zariadenia za bezporuchové. Predávajúci je so súhlasom kupujúceho oprávnený dodať výmenou za vadný tovar iný tovar plne funkčne kompatibilný, ale minimálne rovnakých alebo lepších technických parametrov. Voľba ohľadne spôsobu vybavenia reklamácie podľa tohto odstavca náleží predávajúcemu.

Predávajúci vybaví reklamáciu najneskôr do 30 kalendárnych dní od doručení vadného tovaru, pokiaľ nebude dohodnutá dlhšia lehota. Za deň vybavenia sa považuje deň, kedy bol opravený alebo vymenený tovar prebraný kupujúcim. Ak nie je predávajúci s ohľadom na charakter vady schopný vybaviť reklamáciu v uvedenej lehote, dohodne s kupujúcim náhradné riešenie. Pokiaľ k takej dohode nedôjde, je predávajúci povinný poskytnúť kupujúcemu finančnú náhradu formou dobropisu.

**SEVEN SPORT s.r.o.**

Sídlo: Bořivojova 35/878, 130 00, Praha 3, ČR  
Centrála: Dělnická 957, 749 01 Vítkov  
Reklamace a servis: Čermenská 486, 749 01 Vítkov

IČO: 26847264  
DIČ: CZ26847264  
Telefon: +420 556 300 970  
Mail: eshop@insportline.cz  
reklamace@insportline.cz  
servis@insportline.cz  
Web: www.insportline.cz

---

**SK****inSPORTline s.r.o.**

Centrála, reklamácie, servis: Električná 6471, 911 01 Trenčín, SK

IČO: 36311723  
DIČ: SK2020177082  
Telefón: +421(0)326 526 701  
Mail: objednavky@insportline.sk  
reklamacie@insportline.sk  
servis@insportline.sk  
Web: www.insportline.sk

Dátum predaja :

razítko a podpis predajcu