



INSTRUKCJA OBSŁUGI – PL
IN 902 Licznik rowerowy inSPORTline CY-200W



SPIS TREŚCI

WPROWADZENIE	3
GLÓWNA LISTA POZYCJI.....	4
WYŚWIETLACZ	5
JAK USTAWIĆ LICZNIK	6
OBSERWACJA KOŁA.....	6
INSTALACJA WSPORNIKA.....	6
INSTALACJA CZUJNIKA PRĘDKOŚCI.....	6
INSTALOWANIE MAGNESU.....	6
LISTA CECH CY-200W	7
ZMIANA TRYBU	7
PROCES OBSŁUGI	8
USTAWIENIA UŻYTKOWNIKA.....	8
USTAWIENIA FUNKCYJNE	8
TRYB POMIARU.....	9
KONSERWACJA	11
ROZWIĄZYWANIE PROBLEMÓW.....	12
SPECYFIKACJA.....	12
TABELA ROZMIARÓW KÓŁ.....	13
WARUNKI GWARANCJI, ZGŁOSZENIA GWARANCYJNE	14

WPROWADZENIE

Gratulacje!

Zdecydowałeś się na licznik rowerowy, który pomoże Ci osiągnąć zdrowie i dobre samopoczucie. Daje Ci prawdziwy obraz pracy z ćwiczeniami w precyzyjny sposób.

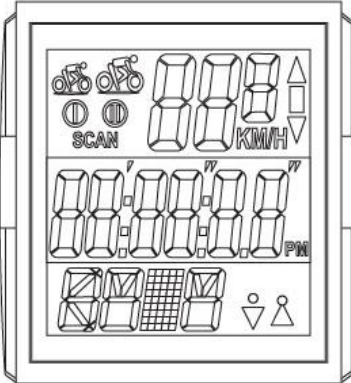
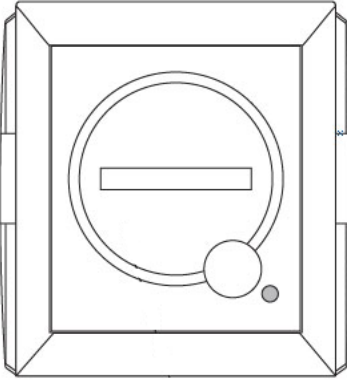

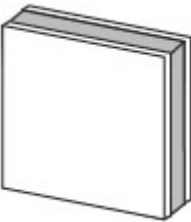


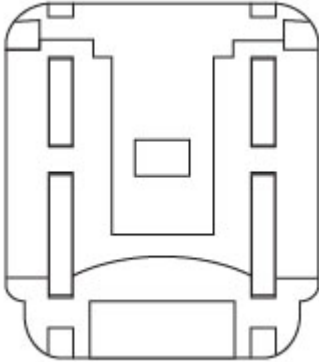
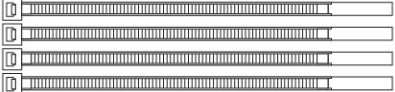
CY-200W zaprojektowano tak, aby przekazywał informacje zwrotne wymagane przez najbardziej wymagających rowerzystów, w którym znajduje się cała funkcjonalność jednego dużego, łatwego do odczytania wyświetlacza. **CY-200W** to najlepszy komputer rowerowy do jazdy na wyzwania. Dzięki technologii bezprzewodowej użytkownicy mogą cieszyć się jazdą na rowerze.

Przed użyciem **CY-200W** należy zapoznać się z instrukcją obsługi, która prowadzi użytkownika, jak obsługiwać go prawidłowo i szybko. **CY-200W** oferuje bardzo przydatne funkcje, aby dostosować swoje ćwiczenia i uzyskać najlepszy i dokładny pomiar. Po treningu możesz zobaczyć swój wynik fitness, naciskając przycisk.

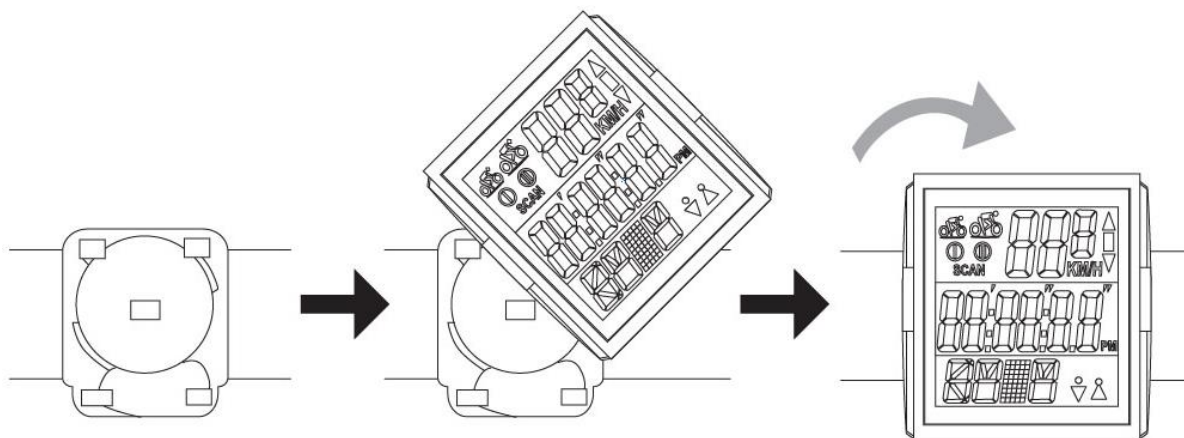
Zachowaj tę instrukcję do wykorzystania w przyszłości.



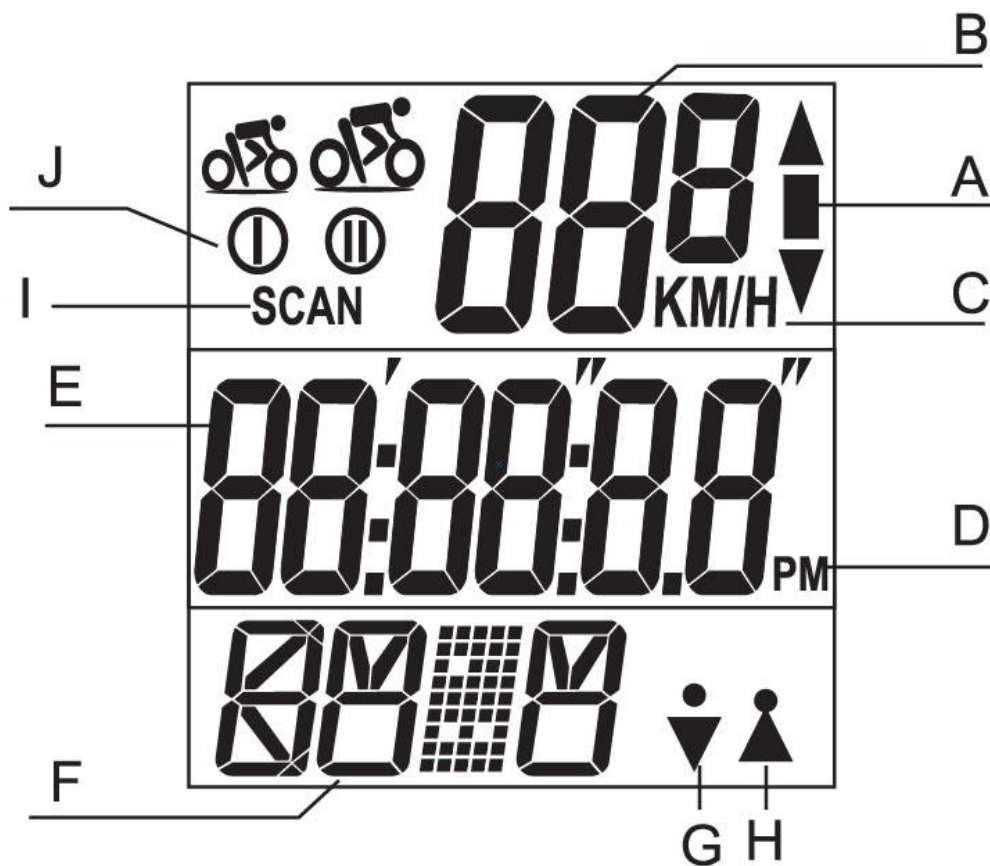
GLÓWNA LISTA POZYCJI

 <p>Licznik rowerowy CY-200W</p>	 <p>Osłona baterii</p>	 <p>Uszczelka (1)</p>
 <p>Uszczelka (2)</p>	 <p>Sensor</p>	 <p>Osłona baterii</p>
 <p>Wspornik</p>	 <p>Opaski nylonowe</p>	

JAK ZAMOCOWAĆ WSPORNIK



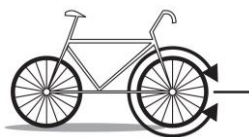
WYŚWIETLACZ



- A. Symbol średniej prędkości, jeśli bieżąca prędkość jest większa / mniejsza
- B. Aktualna prędkość
- C. Jednostka prędkości Symbol Km / h lub Mile / h
- D. Wskaźnik PM
- E. Pod wyświetlacz
- F. Symbol trybu
- G. Płeć - Mężczyzna
- H. Płeć - kobieta
- I. SKANOWANIE
- J. Ustawienia 2 użytkowników / rozmiaru koła

JAK USTAWIĆ LICZNIK

OBSERWACJA KOŁA



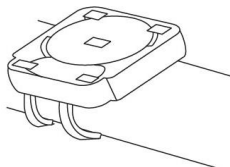
Aby uzyskać dokładny wynik, rozmiar koła powinien być prawidłowy. Zaznacz miejsce na oponie i jedź jednym kołem. Następnie zmierz odległość między dwoma punktami, które będą obwodem.

Lub możesz uzyskać obwód koła według następującego równania:

$$\text{Obwód (cm)} = 2 \times 3,14R \text{ (cale)} \times 2,54 \text{ (1 cal = 2,54 cm)}$$

R = promień w centymetrach

INSTALACJA WSPORNIKA



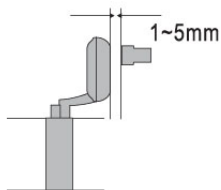
Użyj gumowej podkładki (2), która zaciska wspornik na kierownicy lub na trzonku.

INSTALACJA CZUJNIKA PRĘDKOŚCI



Sprawdź pozycję przedniego widelca, aby znaleźć odpowiedni punkt do zamocowania czujnika prędkości. Odległość między CY-200W a czujnikiem prędkości powinna wynosić 600 mm.

INSTALOWANIE MAGNESU



Umieść magnes na prawej kolumnie przedniego koła i ustaw się naprzeciwko czujnika prędkości. Maksymalna odległość między czujnikiem prędkości i magnesem szprychowym powinna wynosić 5 mm. Po umieszczeniu we właściwej pozycji możesz wybrać się na przejażdżkę.

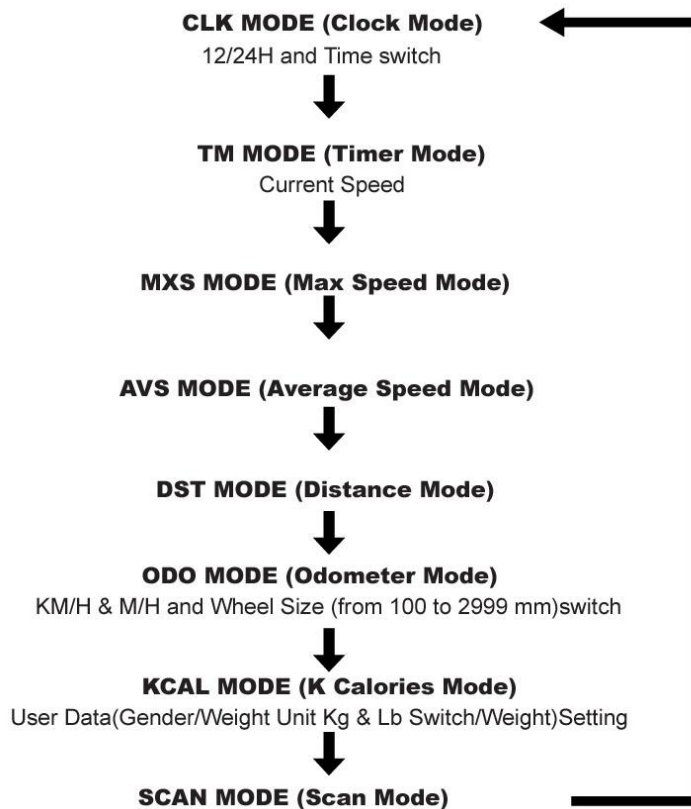
Uwaga: Sprawdź kierownicę, czy można normalnie obsługiwać przed jazdą na rowerze.

LISTA CECH CY-200W

Cechy zegarka	Cechy specjalne	Cechy rowerowe
Pora dnia Stoper Odporny na wodę Łatwy do odczytu duży wyświetlacz	Ustawienia użytkownika Czas ćwiczeń Skumulowane kalorie aktywnego ćwiczenia Baterie wymienne przez użytkownika (czujnik i odbiornik) Najnowocześniejszy stylowy design	Odległość podróży Inteligentne i eleganckie urządzenie MOTION Dokładna aktualna prędkość Średnia prędkość ze wskaźnikiem Maks. prędkość Mile lub km Wyświetlacze z wieloma systemami wyświetlania ATM (automatyczny timer) Drogomierz Bezprzewodowy Wyświetlanie aktywności ruchowej 2 Ustawienia użytkownika / rozmiaru koła

ZMIANA TRYBU

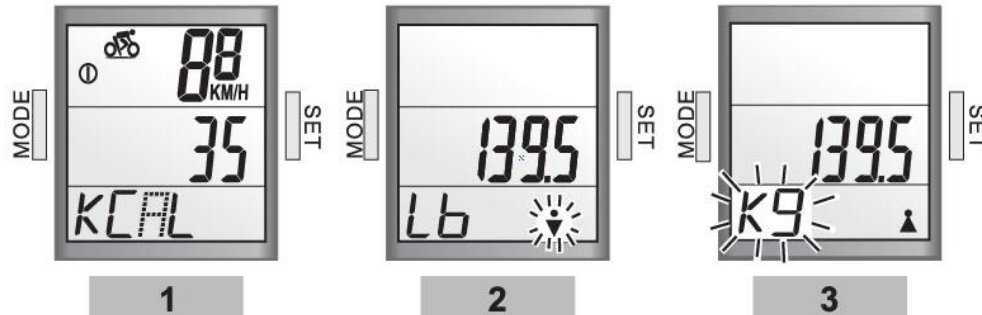
Naciśnij krótko przycisk "M", aby zmienić tryb.



PROCES OBSŁUGI

USTAWIENIA UŻYTKOWNIKA

Aby uzyskać dokładny wynik ćwiczenia, należy wprowadzić dane osobowe (płeć / jednostki masy / waga) na komputerze.



- Przejdź do trybu KCAL, naciskając przycisk "MODE", następnie naciśnij przycisk "SET" przez 3 sekundy, aby przejść do ustawienia użytkownika. Naciskając "SET" i "MODE", alternatywnie, aby wprowadzić prawidłowe dane osobowe. Wciśnij przycisk "MODE" na 3 sekundy po zakończeniu.

USTAWIENIA FUNKCYJNE

CLK MODE (TRYB ZEGARA)



- Naciśnij przycisk "SET" przez 3 sekundy, aby przejść do ustawień.
 - Naciśnij krótko przycisk "SET", aby ustawić format godziny 12/24.
 - Następnie naciśnij przycisk "MODE" i "SET", aby ustawić czas (godzina / min / sek).
- Po zakończeniu naciśnij przycisk "MODE" przez 3 sekundy.

TM MODE (Tryb automatycznego timera)



Uwaga: funkcja Auto Timer będzie działać automatycznie, gdy pojawi się ruch.

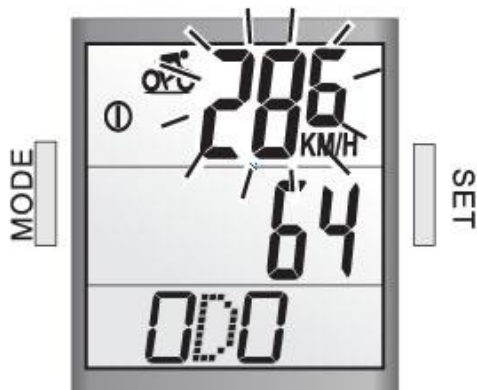
Uwaga: Co ważne, po naciśnięciu przycisku "SET" przez 3 sekundy, powoduje, że wyświetlacz przywróci wszystkie ustawienia do zera, z wyjątkiem trybu ODO.

WYŚWIETLANIE DZIAŁANIA RUCHU

Po rozpoczęciu jazdy symbol ruchu pojawi się na wyświetlaczu. Jeśli jedziesz szybko, ikona zadziała szybko.

TRYB POMIARU

AKTUALNA PRĘDKOŚĆ



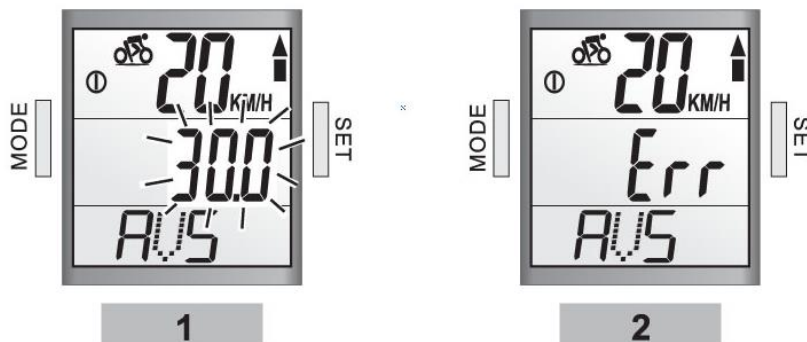
Gdy użytkownik jedzie, komputer pokazuje swoją aktualną prędkość, jak pokazano na rysunku.

MXS MODE (Tryb maksymalnej prędkości)





Wyświetli maksymalną prędkość użytkownika od początku do bieżącego punktu.

AVS MODE (Tryb średniej prędkości)



Wyświetli średnią prędkość użytkownika od początku do bieżącego punktu.

Uwaga: Jeżeli średnia prędkość jest powyżej / poniżej aktualnej prędkości, symbol   będzie pokazywany.

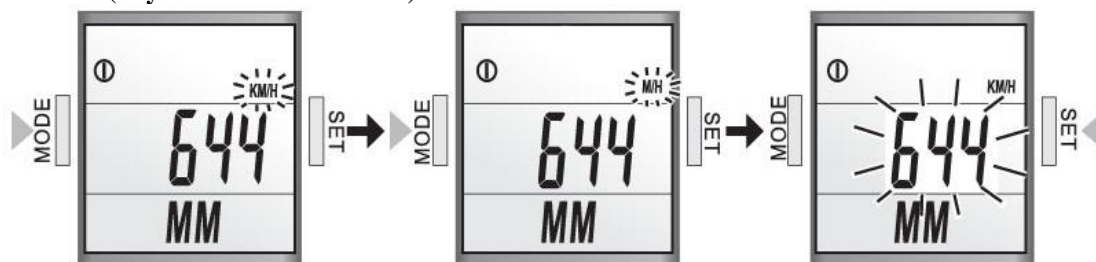
Uwaga: jeśli Twój czas lub odległość jest większa niż maksymalna. wartość (czas 9 godzin: 59 minut: 59 sekund) i (odległość: 999,99 km), CY-200W nie pozwoli na pomiar prawidłowej średniej prędkości i wyświetli "Err" na wyświetlaczu. Po zmianie wartości czasu i odległości średnia prędkość wyświetli się normalnie.

DST MODE (Tryb dystansu)



Wyświetli odległość użytkownika od początku do bieżącego punktu.

ODO MODE (Tryb licznika kilometrów)

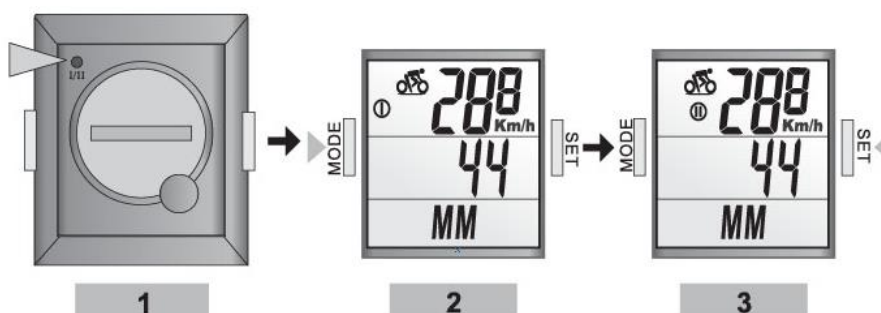


Wyświetla całkowitą ilość dystansu od początku do bieżącego punktu.

Uwaga: Tryb licznika czasu powróci do wartości 0, gdy akumulator zostanie wyjęty.

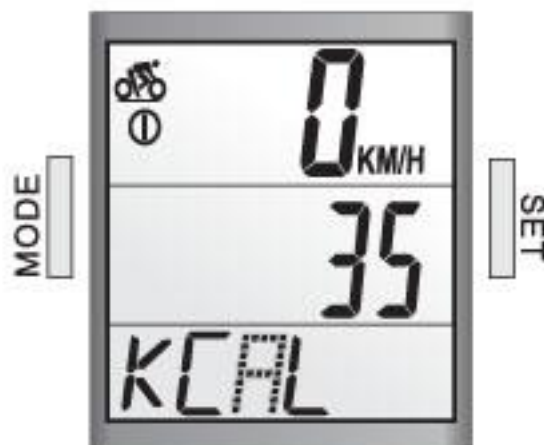
Ustawienie rozmiar koła od 100 mm do 2999 mm

- Przez naciśnięcie przycisku "SET" przez 3 sekundy wejdiesz do trybu ustawień, a następnie przyciskami "SET" i "MODE" alternatywnie, aby wybrać przełącznik Km / h lub Mile / h, a następnie wybrać odpowiedni rozmiar koła. Naciśnij "MODE" przez 3 sekundy po zakończeniu ustawiania. W celu uzyskania dalszych informacji, proszę zapoznać się z JAK USTAWIĆ LICZNIK: OBSERWACJA KOŁA.



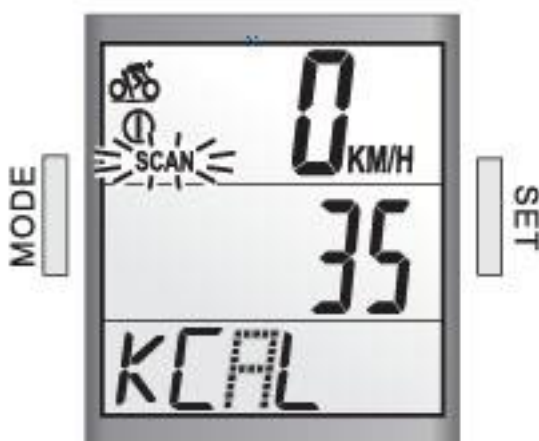
- W trybie ODO możesz również wybrać 2 rozmiary kół, naciskając (USER 1/2) z tyłu.

KCAL MODE (Tryb kalorii)



- Naciśnij przycisk "MODE", aby wyświetlić zapis kalorii zużytych od początku do chwili obecnej.

SCAN MODE (Tryb skanowania)



W trybie Kcal naciśnij krótko przycisk "MODE", pojawi się ikona skanowania, aby komputer cyklu automatycznie skanował bieżący wynik aktywny w innym trybie, od CLK, TM, MXS, AVS, DST, ODO, do KCAL. Będzie automatycznie przełączać się z jednego trybu na inny co 4 sekundy.

KONSERWACJA

LICZNIK CY-200W

Jeśli kontrast wyświetlacza zmienia się, a liczby stają się niewyraźne, czas wymienić baterię. Zastanów się nad wymianą baterii czujnika komputera i nadajnika w tym samym czasie. To dobra praktyka.

Uwaga: Nie wystawiaj licznika CY-200W na działanie ekstremalnie niskich i wysokich temperatur, tzn. Nie pozostawiaj w bezpośrednim świetle słonecznym przez dłuższy czas.

SENSOR

Okresowo sprawdzaj położenie czujnika i magnesu. Do pomiaru, magnes nie powinien się zamoczyć / rdzewieć. Lub może powodować błąd funkcji.

WSPORNIK / MAGNES / PASEK SENSOROWY

Powyższe produkty można wypłukać w świeżej wodzie powierzchniowej lub umyć łagodnym mydłem.

WYMIANA BATERII

LICYNIK CY-200W: Odkręć tylną pokrywę. Delikatnie wyjmij baterię i zastąp ją nowym modelem baterii CR2032, (+) skierowaną do góry.

SENSOR: Odkręć tylną pokrywę. Delikatnie wyjmij baterię i zastąp ją nowym modelem baterii CR2032, (+) skierowaną do góry.

Uwaga: Uważaj, aby nie nadmiernie dokręcić i nie odizolować obudowy.

ROZWIĄZYWANIE PROBLEMÓW

Wyświetlacz jest czarny lub bardzo jasny	Moc baterii może być niska. Wypróbuj nową baterię, aby upewnić się, że bateria jest prawidłowo zainstalowana.
Wyświetlacz staje się ciemny lub czarny	Urządzenie jest zbyt gorące. Umieść urządzenie w zacienionym miejscu i powróć do normalnego stanu.
Urządzenie działa wolno lub z trudem	Urządzenie jest zbyt zimne. Ogrzej urządzenie i powinno wrócić do normy.
Dane na wyświetlaczu ogromnie się różnią	Sprawdź otoczenie pod kątem zakłóceń elektromagnetycznych lub wysokich energii i odejdź od źródła zakłóceń.
Dane na wyświetlaczu pokazują się powoli	Może to mieć wpływ na współczynnik niskiej temperatury, ale nie wpłynęło to na odczyt funkcji. Gdy temperatura wzrośnie, odczyt / zmiana danych powróci do normy.
Aktualna prędkość nie pojawia się	Może to być spowodowane następującą sytuacją. Odległość i położenie pomiędzy magnesem i czujnikiem w celu regulacji.

SPECYFIKACJA

	Odbiornik	Sensor prędkości
Temperatura robocza	0°C – 40°C	0°C – 40°C
Temperatura przechowywania	-10°C – 50°C	-10°C – 50°C
Emisja częstotliwości	N/A	122KHz ± 5%
Bateria	3 woltowe ogniwo litowe 2032	3 woltowe ogniwo litowe 2032
Waga	30.6 gramów	20 gramów

Zakres stopera	0 ~ 9 (godzina): 59 (minuta): 59 (sekunda) Precyzja 1/100 sekundy
Zakres czasu	0 ~ 9 (godzina): 59 (minuta): 59 (sekunda)
Zakres aktualnej prędkości	0 ~ 99.9KM/0 ~ 62 Mile
Zakres średniej prędkości	0 ~ 99.9KM/0 ~ 62 Mile
Zakres maksymalnej prędkości	0 ~ 99.9KM/0 ~ 62 Mile
(Trasa) Zakres dystansu	0 ~ 999.99KM/0 ~ 600 Mile
Zakres licznika kilometrów	0 ~ 9999.9KM/0 ~ 6200 Mile
Zużyte kalorie	9999 Kcal

TABELA ROZMIARÓW KÓŁ

Tire Scale	L(mm)	Tire Scale	L(mm)
14 x 1.50	1020	26 x 1.75	2023
14 x 1.75	1055	26 x 1.95	2050
16 x 1.50	1185	26 x 2.00	2055
16 x 1.75	1195	26 x 2.10	2068
18 x 1.50	1340	26 x 2.125	2070
18 x 1.75	1350	26 x 2.35	2083
20 x 1.75	1515	26 x 3.00	2170
20 x 1-3/8	1615	27 x 1	2145
20 x 1-3/8	1770	27 x 1-1/8	2155
22 x 1-1/2	1785	27 x 1-1/4	2161
24 x 1	1753	27 x 1-3/8	2169
24 x 3/4 Tubular	1785	650 x 35A	2090
24 x 1-1/8	1795	650 X 38A	2125
24 x 1-1/4	1905	650 X 38B	2105
24 x 1.75	1890	700 X 18C	2070
24 x 2.00	1925	700 X 19C	2080
24 x 2.125	1965	700 X 20C	2086
26 x 7/8	1920	700 X 23C	2096
26 x 1(59)	1913	700 X 25C	2105
26 x 1(65)	1952	700 X 28C	2136
26 x 1.25	1953	700 X 30C	2170
26 x 1-1/8	1970	700 X 32C	2155
26 x 1-3/8	2068	700C Tubular	2130
26 x 1-1/2	2100	700 X 35C	2168
26 x 1.40	2005	700 X 38C	2180
26 x 1.50	2010	700 X 40C	2200

WARUNKI GWARANCJI, ZGŁOSZENIA GWARANCYJNE

Gwarant:

inSPORTline Polska

Ciemiętniki 19, 29-120 Kluczewsko

NIP: 6090063070, REGON: 260656756

Okres gwarancji rozpoczyna się od daty zakupu towaru przez klienta. Gwarancja udzielana jest w trzech wariantach:

1. **Gwarancja Domowa** - Przeznaczona jest dla sprzętu wykorzystywanego do użytku prywatnego, nie komercyjnego przez Kupującego będącego konsumentem. (**okres gwarancji: 24 miesiące**).
2. **Gwarancja Pół-komercyjna** - Przeznaczona jest dla sprzętu wykorzystywanego w hotelach, spa, szkołach, ośrodkach rehabilitacji, itp. (**okres gwarancji: 12 miesięcy**).
3. **Gwarancja Komercyjna** - Przeznaczona jest dla sprzętu wykorzystywanego w hotelach, spa, szkołach, ośrodkach rehabilitacji, klubach fitness oraz siłowniach, itp. (**okres gwarancji: 12 miesięcy**).

Brak informacji o wariancie gwarancji, na dowodzie zakupu (fakturze lub paragonie), domyślnie oznacza Gwarancje Domową.

Gwarancja obejmuje usunięcie usterek, które w sposób dający się udowodnić wynikają z zastosowania wadliwych materiałów lub są wynikiem błędów produkcyjnych.

Gwarancja nie obejmuje czynności związanych z konserwacją, czyszczeniem, regulacją i ze skręcaniem połączeń śrubowych danego przedmiotu, do których to czynności zobowiązany jest Kupujący we własnym zakresie i na własny koszt.

Dowodem udzielenia gwarancji są niniejsze Warunki gwarancji wraz z oświadczeniem Gwaranta zawartym na dowodzie zakupu (fakturze lub paragonie). W celu realizacji uprawnień z gwarancji Kupujący winien okazać warunki gwarancji oraz dowód zakupu (paragon lub fakturę VAT). Gwarancja obowiązuje na terenie Polski.

Uprawnienia z gwarancji nie przysługują w przypadku:

- a) uszkodzenia mechanicznego, które powstało w transporcie produktu do Kupującego za pomocą firm transportowych. Kupujący jest zobowiązany do sprawdzenia towaru przy dostawie, w celu wykrycia ewentualnych uszkodzeń w transporcie. W przypadku wykrycia takiego uszkodzenia, Kupujący zobowiązany jest niezwłocznie poinformować podmiot sprzedający oraz sporządzić protokół szkody z przewoźnikiem (firmą kurierską/pocztową). W przypadku braku sporządzenia protokołu szkody Gwarant nie ponosi odpowiedzialności za szkody spowodowane przez firmy kurierskie/pocztowe.
- b) Uszkodzenia i zużycie takich elementów jak: linki, paski, wtyki, gniazdka, przełączniki, przyciski, baterie, przewody, elementy gumowe, pedały, uchwyty z gąbki, kółka, łożyska, tapicerka, rączki itp., chyba że ujawniona w tych elementach wada nie jest skutkiem naturalnego zużycia, a powstała z przyczyny tkwiącej w tym elemencie.
- c) Drobne, powierzchniowe zarysowania, odbarwienia lub spękania powłoki kryjącej.
- d) Używania przez Kupującego, niezgodnych z instrukcją obsługi sprzętu, środków eksploatacyjnych lub czyszczących.
- e) Niewłaściwego zabezpieczenia sprzętu przez Kupującego przed działaniem czynników zewnętrznych tj. wilgoci, temperatury, kurzu, itp.
- f) Niestosowania przez Kupującego wymaganych (zgodnie z instrukcją obsługi) materiałów eksploatacyjnych.
- g) Przeróbek i zmian konstrukcyjnych, dokonywanych przez Kupującego lub inne osoby nieuprawnione do tego działania przez Gwaranta.
- h) Normalnego użytkowania (normalne zużycie części eksploatacyjnych).
- i) Uszkodzenia sprzętu na skutek nieprawidłowego montażu przez Kupującego lub osoby trzecie.

W przypadku zasadności zgłoszenia reklamacyjnego Gwarant zapewnia transport i usługę serwisową przedmiotu gwarancji.

W przypadku braku zasadności zgłoszenia reklamacyjnego Kupujący pokrywa koszty ewentualnego transportu i usługi serwisowej przedmiotu gwarancji.

W przypadku braku zasadności zgłoszenia reklamacyjnego Kupujący będzie mógł odebrać przekazany przedmiot w siedzibie Gwaranta lub zamówić usługę wysyłki danego przedmiotu na własny koszt.

W wyjątkowych przypadkach, aby zdiagnozować usterkę i stwierdzić zasadność zgłoszenia reklamacyjnego Gwarant może zażądać przygotowania sprzętu do odbioru. Odbiór ten może być dokonany przez firmę spedycyjną, wówczas Kupujący zobowiązany jest przygotować towar w sposób bezpieczny do odbioru. Kupujący wyda przedmiot sprzedaży bez zanieczyszczeń, w opakowaniu oryginalnym lub zastępczym pozwalającym na przetransportowanie przedmiotu sprzedaży w stanie bezpiecznym.

Gwarant zobowiązany jest ustosunkować się do zgłoszenia gwarancyjnego w terminie do 14 dni. Naprawa gwarancyjna zostanie wykonana w najkrótszym możliwym terminie. W wyjątkowych przypadkach, gdy naprawa przedmiotu sprzedaży będzie wymagać sprowadzenia niedostępnych w Polsce lub nietypowych części z zagranicy, termin może być wydłużony. Kupujący zostanie poinformowany o takiej sytuacji drogą mailową lub telefonicznie.

Gwarant zobowiązuje się do naprawy uszkodzonego sprzętu w przypadku zasadności zgłoszenia gwarancyjnego. Wymiana towaru na nowy możliwa jest jedynie w przypadku braku możliwości naprawy sprzętu i gdy wada przedmiotu sprzedaży jest istotna. Zwrot kwoty zakupu za sprzęt jest możliwy jedynie w przypadku braku możliwości naprawy i braku możliwości wymiany na nowy oraz gdy wada jest istotna.

Okresowe przeglądy techniczne sprzętu (dotyczy sprzętu przeznaczonego do użytku pół-komercyjnego oraz komercyjnego)

Po upływie 6 i 12 miesięcy obowiązywania gwarancji, Gwarant zaleca przeprowadzenie przeglądu technicznego sprzętu. Wszystkie części, które zostaną wymienione w trakcie okresowego przeglądu technicznego, zostaną użyte przez Gwaranta nieodpłatnie w ramach gwarancji (poza częściami zużytymi w trakcie normalnego użytkowania). Kupujący zobowiązany jest jedynie do pokrycia kosztów przeglądu technicznego i dojazdu do klienta wg. indywidualnej wyceny. Wiążącej wyceny dokonuje dział serwisowy Gwaranta.

Zgłoszenia gwarancyjne

W celu zgłoszenia reklamacyjnego należy przesłać FORMULARZ GWARANCYJNY za pomocą strony internetowej Gwaranta www.e-insportline.pl.

Formularz gwarancyjny powinien zawierać takie informacje jak:

Imię i Nazwisko / Numer telefonu / Adres / Dowód zakupu / Nazwa produktu / Opis Wady.

Klient zostanie poinformowany o zakończeniu i wyniku reklamacji przez e-mail lub telefonicznie.



inSPORTline Polska
Ciemiętniki 19, 29-120 Kluczewsko
Telefon: +48 510 275 999
E-mail: biuro@e-insportline.pl
NIP: 6090063070, REGON: 260656756