



**INSTRUKCJA OBSŁUGI – PL**

**IN 8947 Platforma wibracyjna VibroGym inSPORTline  
Charles**



## SPIS TREŚCI

WPROWADZENIE .....	3
LISTA CZĘŚCI W OPAKOWANIU .....	3
WIDOK PO ROZŁOŻENIU .....	4
LISTA CZĘŚCI.....	5
KROKI MONTAŻOWE.....	8
KONSOLA .....	9
ŚRODKI OSTROŻNOŚCI .....	11
KONSERWACJA I PRZECHOWYWANIE.....	13
PRZECHOWYWANIE.....	13
REGULARNA KONSERWACJA .....	14
CZYSZCZENIE .....	14
SPECYFIKACJA PRODUKTU .....	14
WARUNKI GWARANCJI, ZGŁOSZENIA GWARANCYJNE .....	15

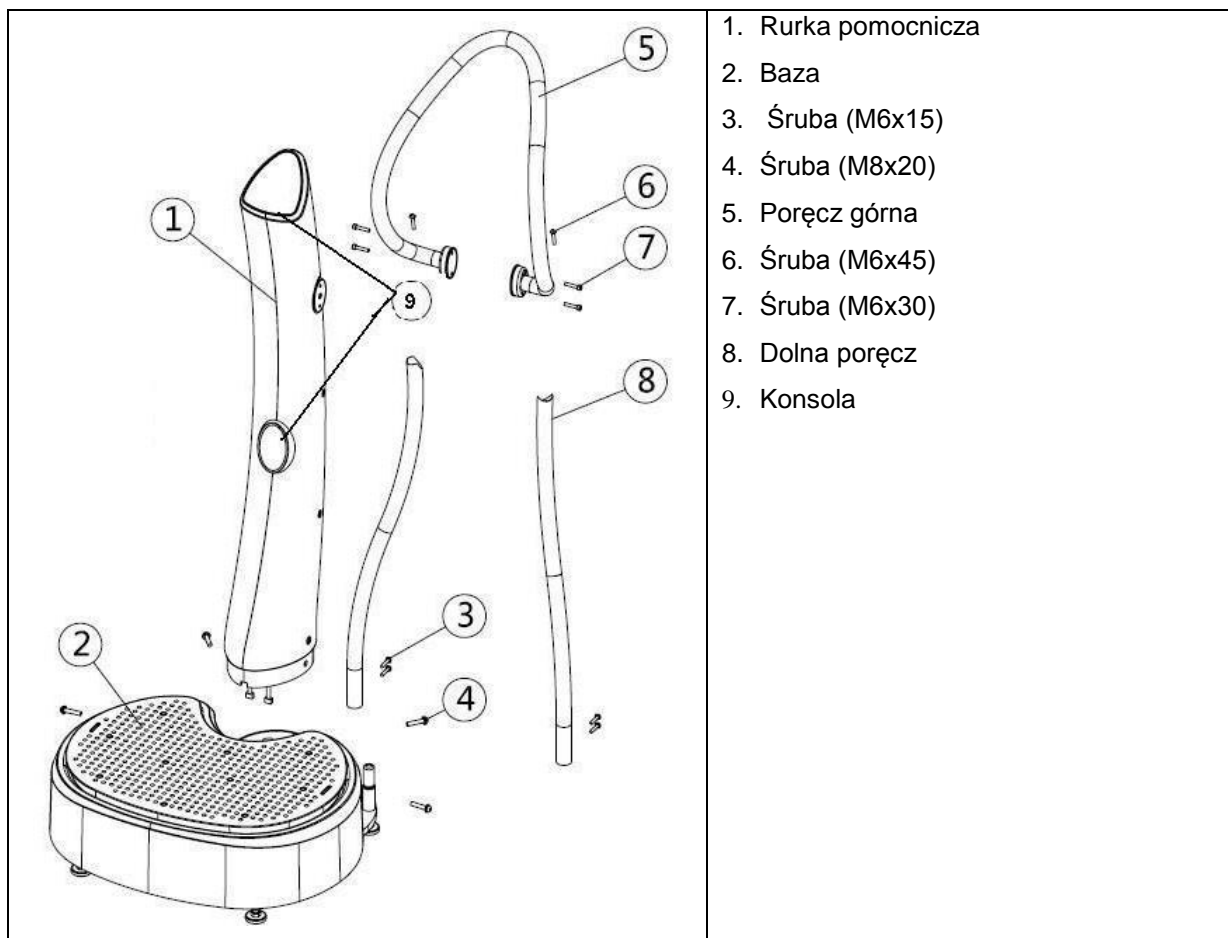
## WPROWADZENIE

Dziękujemy za zakup tego produktu. Przed użyciem należy uważnie przeczytać całą instrukcję i zachować ją do wykorzystania w przyszłości.

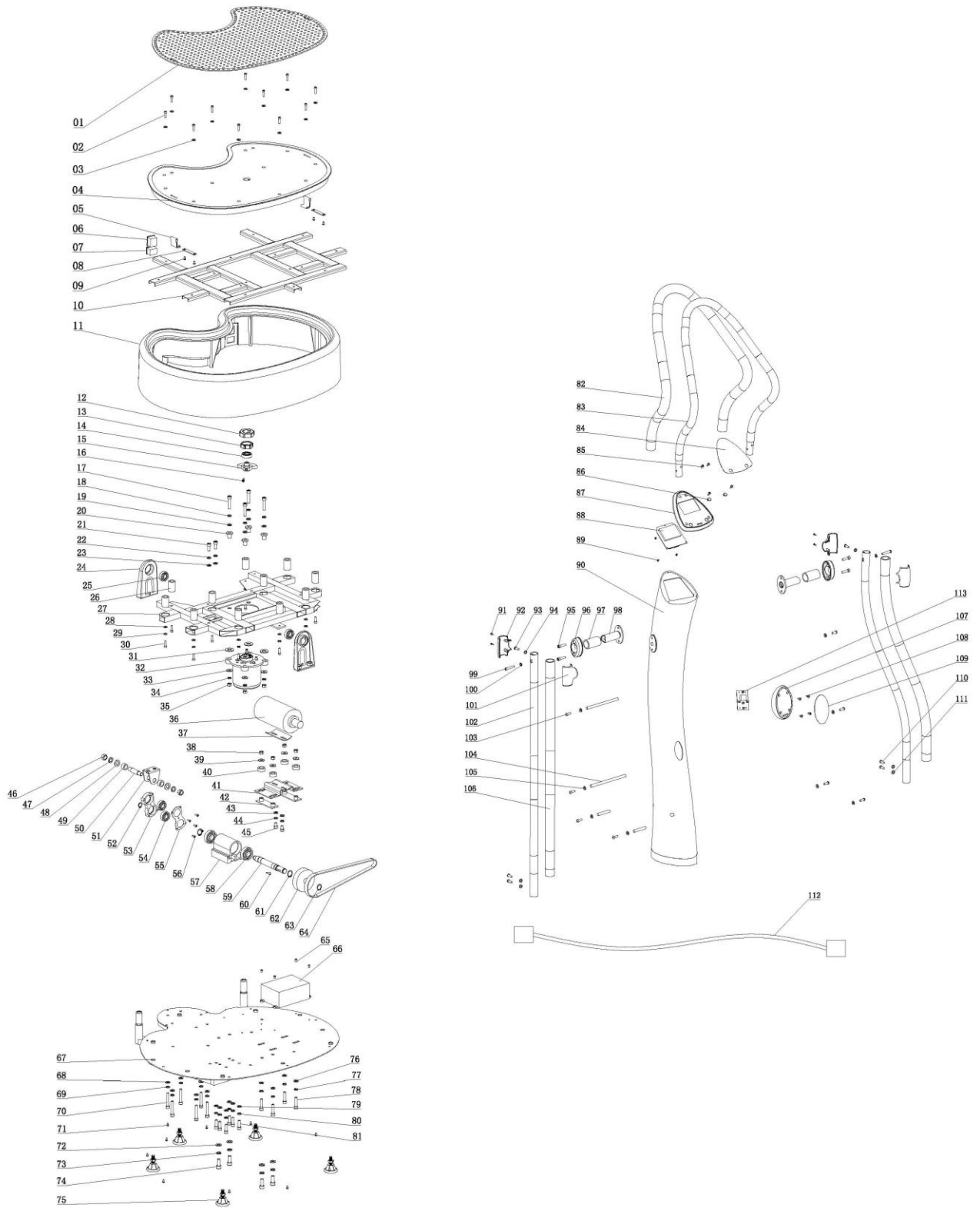
**Kategoria SC (wg normy EN957) nadaje się do użytku domowego i klubowego.**

**Producent zachowuje prawo do zmiany wzoru naklejek lub koloru materiału bez konieczności powiadomienia. Wszystkie zdjęcia produktu (projekt, kolor, naklejki itp.) są jedynie do celów ilustracyjnych.**

## LISTA CZĘŚCI W OPAKOWANIU



# WIDOK PO ROZŁOŻENIU



## LISTA CZĘŚCI

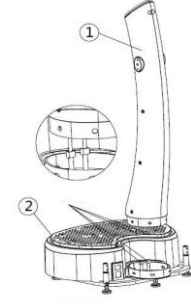
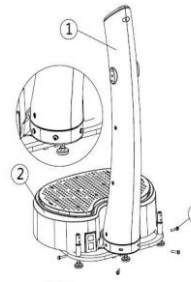
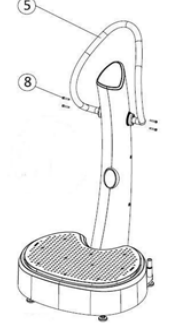
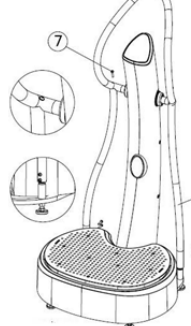
Lp.	Opis	Ilość
1	Poduszka na nogi	1
2	Wewnętrzny sześciokątny walec śrubowy	11
3	Podkładka	11
4	Płyta	1
5	Mocowanie pasków	2
6	Przełącznik	1
7	Gniazdo elektryczne	1
8	Metalowy klips	2
9	Sześciokątne nakrętki	4
10	Rama nośna	1
11	Obudowa podstawy	1
12	Gumowy pierścień	1
13	Tuleja łożyska	1
14	Łożysko kulkowe zwykłe	1
15	Blok mimośrodowy	1
16	Wewnętrzny sześciokątny walec śrubowy	1
17	Wewnętrzny sześciokątny walec śrubowy	4
18	Podkładka sprężysta	4
19	Podkładka	4
20	Izolacyjna tuleja spiralnego silnika	4
21	Wewnętrzny sześciokątny walec śrubowy	2
22	Podkładka sprężysta	2
23	Podkładka	2
24	Zespół wspornika stopki	2
25	Łożysko kulkowe zwykłe	2
26	Tłumik drgań	11
27	Podstawa	1
28	Podkładka	11
29	Podkładka sprężysta	11
30	Wewnętrzny sześciokątny walec śrubowy	11
31	Podkładka	4
32	Spiralny silnik	1
33	Duża podkładka	4
34	Podkładka sprężysta	4
35	Sześciokątna nakrętka	4

36	Silnik oscylacyjny	1
37	Podkładka izolacyjna	1
38	Sześciokątna nakrętka	4
39	Duża podkładka	4
40	Podkładka izolacyjna gniazda silnika	4
41	Miejsce na silnik	1
42	Podkładka izolacyjna miejsca na silnik	2
43	Podkładka	4
44	Podkładka sprężysta	4
45	Wewnętrzny sześciokątny walec śrubowy	4
46	Nakrętka sześciokątna	2
47	Podkładka sprężysta	2
48	Podkładka płaska	2
49	Pierścień ustalający	2
50	Oś drążka łączącego	1
51	Wspornik przyłączeniowy	1
52	Sprężyna zaciskowa osi	1
53	Pręt łączący	1
54	Łożysko kulkowe zwykłe	2
55	Nakrętka złączki	1
56	Śruba krzyżakowa	5
57	Aluminiowa tuleja łożyska	1
58	Łożysko kulkowe zwykłe	2
59	Wał	1
60	Wał mimośrodowy	1
61	Sprężyna zaciskowa osi	2
62	Koło pasowe	1
63	Sprężyna zaciskowa osi	1
64	Pas napędowy	1
65	Śruba krzyżakowa	4
66	Kontroler (PCB)	1
67	Metalowa płyta podstawy	1
68	Podkładka	6
69	Podkładka sprężysta	6
70	Wewnętrzny sześciokątny walec śrubowy	6
71	Krzyżakowa śruba	9
72	Podkładka	4
73	Podkładka sprężysta	4

74	Wewnętrzny sześciokątny walec śrubowy	4
75	Regulowana podstawka	5
76	Podkładka	4
77	Podkładka sprężysta	4
78	Wewnętrzny sześciokątny walec śrubowy	4
79	Podkładka	6
80	Podkładka sprężysta	6
81	Wewnętrzny sześciokątny walec śrubowy	6
82	Górna pianka ochronna	1
83	Górna poręcz	1
84	Naklejka główna na panel sterowania	1
85	Krzyżakowa śruba	4
86	Czujnik BMI	2
87	Główny panel sterowania	1
88	Wyświetlacz (PCB)	1
89	Krzyżakowa śruba	3
90	Kolumna	1
91	Krzyżakowa śruba	4
92	Przednia pokrywa z tworzywa sztucznego	2
93	Śruba z łbem sześciokątnym	2
94	Podkładka płaska	2
95	Wewnętrzny sześciokątny walec śrubowy	4
96	Obudowa plastikowa na kołnierz poręczy	2
97	Pianka zabezpieczająca przed kołnierzem	2
98	Uchwyt na rączkę	2
99	Śruba sześciokątna	2
100	Podkładka płaska	2
101	Pokrywa plastikowa z poręczami	2
102	Dolna rura poręczy	2
103	Śruba z łbem sześciokątnym wewnętrznym	8
104	Trzpień blokujący kolumnę	4
105	Podkładka	8
106	Dolna pianka ochronna poręczy	2
107	Dolny panel sterowania	1
108	Krzyżakowa śruba	4
109	Dolna naklejka kontrolna	1
110	Śruba sześciokątna	4
111	Podkładka	4

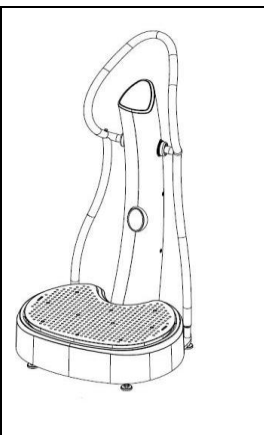
112	Kabel zasilający	1
113	Dolny wyświetlacz kontrolny LED (PCB)	1

## KROKI MONTAŻOWE

<p><b>KROK 1:</b> Wyjmij z opakowania rurę nośną (1) i podstawę (2). Podłącz górny i dolny przewód.</p>	
<p><b>KROK 2:</b> Włóż rurkę (1) do podstawy (2). Dokręć śrubami (4) i załóż poduszkę.</p>	
<p><b>KROK 3:</b> Przymocuj górną poręcz (5) do rurki i dokręć ją śrubą (8).</p>	
<p><b>KROK 4:</b> Wyjmij dolną poręcz (9) z opakowania i przymocuj ją za pomocą śrub (3 i 7), jak pokazano na rysunku.</p>	

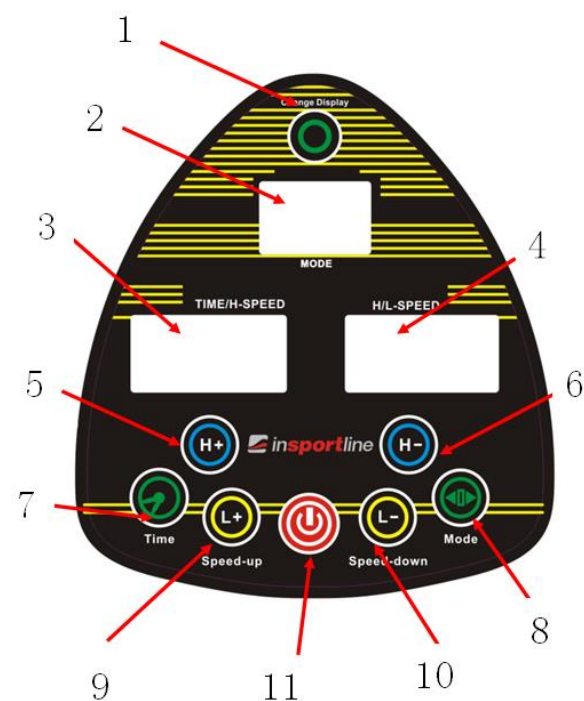


Ukończ montaż. Stan końcowy pokazano na prawym obrazku. Sprawdzić, czy wszystkie śruby i nakrętki są prawidłowo dokręcone.

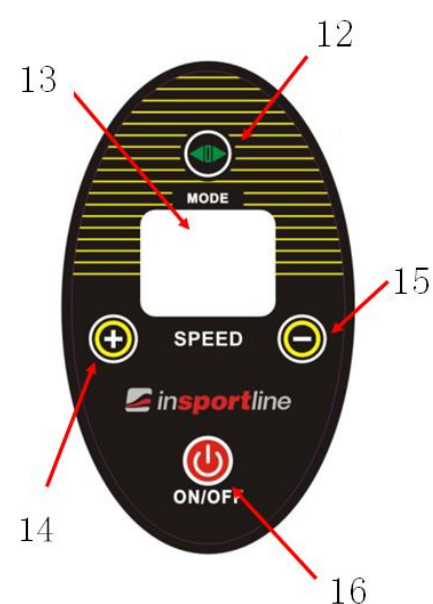


## KONSOLA

GÓRNA KONSOLA



KONSOLA ŚRODKOWA



## GÓRNA KONSOLA

1. Użyj tego klawisza, aby przełączać się między wyświetlaniem czasu i prędkością.
2. Okno MODE: wyświetla bieżący tryb (ręczny lub automatyczny).
3. Okno TIME i OSCILLATION SPEED, wyświetla czas odliczania lub szybkość oscylacji. Wzajemne przełączanie.
4. Okno SPEED: wyświetla drgania lub prędkość drgań spiralnych. Wzajemne przełączanie.
5. Zwiększenie prędkości oscylacji. W trybie ręcznym można zwiększyć prędkość w zakresie od 1 do 60 (poziom).
6. Zmniejszenie prędkości oscylacji. Naciśnij ten przycisk, aby zmniejszyć prędkość w trybie ręcznym. Najniższy poziom to: 1.
7. Za pomocą tego klawisza można ustawić czas pracy tego urządzenia. To jest cały okres pracy urządzenia. Jeśli osiągnie ten limit, zatrzyma się automatycznie. Ustaw wykonując następujące kroki:
  - o Czas domyślny to 10 minut.
  - o Po wybraniu trybu ręcznego naciśnij ten przycisk przed uruchomieniem urządzenia.
  - o Używając przycisków H+ i H- ustaw wymagany czas.
  - o Korzystając z klawiszy L+ i L- ustaw czas drgań spiralnych.
  - o Po ustawieniu czasu naciśnij START / STOP i rozpocząć pracę zgodnie z ustalonym czasem. Jeśli urządzenie osiągnie ustalony limit, automatycznie zatrzyma się.
8. Można ręcznie wyregulować prędkość w trybie ręcznym. W programach automatycznych wszystko działa zgodnie z ustalonym czasem i szybkością. Wybierz tryb w trybie gotowości i naciśnij klawisz 11 lub 16, aby rozpocząć ćwiczenia. Urządzenie rozpoczyna pracę w wybranym trybie.
9. Zwiększanie prędkości drgań spiralnych: w trybie ręcznym użyj go, aby zwiększyć prędkość drgań spiralnych od poziomu 1 do poziomu 60.
10. Zmniejszenie prędkości drgań spiralnych: w trybie ręcznym, użyj go, aby zmniejszyć prędkość drgań spiralnych do najniższego poziomu (1).
11. Przycisk START / STOP: uruchamianie lub zatrzymywanie urządzenia.

## KONSOLA ŚRODKOWA

12. Przycisk do wyboru trybu w zapętleniu: HL, P1, P2, P3. Funkcje są takie same jak w konsoli górnej.
13. Okno wyświetlacza: rzeczywisty tryb, prędkość lub czas.
14. Zwiększenie prędkości: użyj go w trybie ręcznym, aby zwiększyć prędkość drgań i drgań w tym samym czasie.
15. Zmniejszanie prędkości: użyj go w trybie ręcznym w celu zmniejszenia prędkości drgań i drgań w tym samym czasie.
16. START / STOP: uruchamianie lub zatrzymywanie urządzenia.

## PROGRAMY AUTOMATYCZNE

### PROFIL PROGRAMU P1:

Oscylacja:	30 34 38 42 46 50 54 58 54 50 46 42 38 34 30 26 22 18 14 10 6 2 6 10 18 22 26
Wibracja:	30 26 22 18 14 10 6 2 6 10 14 18 22 26 30 34 38 42 46 50 54 58 54 50 46 42 38 34

Interwał czasu: 5 sekund

## PROFIL PROGRAMU P2:

Oscylacja:	5 10 15 20 25 30 35 40 45 50 55 60 55 50 45 40 35 30 25 20 15 10 5
Wibracja:	Stop
Oscylacja:	Stop
Wibracja:	5 10 15 20 25 30 35 40 45 50 55 60 55 50 45 40 35 30 25 20 15 10 5

Interwał czasu: 10 sekund

## PROFIL PROGRAMU P3:

Oscylacja:	2 40
Wibracja:	40 2

Interwał czasu: 5 sekund

## ŚRODKI OSTROŻNOŚCI

Przeczytaj uważnie niniejszą instrukcję i zachowaj ją do wykorzystania w przyszłości. Przestrzegaj wszystkich ostrzeżeń i środków ostrożności, aby uniknąć uszkodzenia lub zranienia. Używaj urządzenia prawidłowo i zgodnie z niniejszym podręcznikiem.

Abymóg używać urządzenia prawidłowo, postępuj zgodnie z poniższymi instrukcjami:

- Regularnie sprawdzaj, czy wszystkie śruby, nakrętki i części nie są uszkodzone. Nigdy nie używać uszkodzonego lub zużytego produktu. W celu naprawy skontaktuj się z autoryzowanym serwisem. Nie modyfikuj urządzenia. Użytkowanie i konserwację należy wykonywać zgodnie z niniejszym podręcznikiem.
- Sprawdź kabel zasilający. Nigdy nie uszkadzaj go. Nigdy nie pozwól, aby znajdował się pod tym urządzeniem.  
Nieprawidłowa manipulacja przewodem może spowodować pożar lub uszkodzenie gniazda lub kabla.
- Nigdy nie używaj gniazda elektrycznego dla większej liczby urządzeń.  
Może to spowodować pożar lub uszkodzenie ciała. Możesz też zmniejszyć skuteczność produktu.
- Używaj tylko suchej szmatki do czyszczenia przewodu, gniazda lub gniazodka.  
Brud na częściach elektrycznych może spowodować niewłaściwe połączenie.
- Umieść urządzenie w odległości co najmniej 20 cm od ściany.  
Zachowaj miejsce na swobodne używanie i utrzymanie wentylacji. W celu zapewnienia większego bezpieczeństwa należy zachować odstęp bezpieczeństwa wynoszący co najmniej 0,6 m wokół tego urządzenia.
- Umieścić urządzenie tylko na płaskiej, czystej i solidnej powierzchni.  
Umieszczenie urządzenia na nierównej powierzchni może powodować zwiększony hałas lub niestabilność. Użyj nóżek do wypoziomowania tego urządzenia, jeśli jest to konieczne.
- Po zakończeniu ćwiczeń naciśnij przycisk STOP. Pozostaw to urządzenie tylko wtedy, gdy zostało w pełni zatrzymane.  
Pozostawienie pracującego urządzenia może spowodować poważne obrażenia.
- Jeśli urządzenie nie jest używane, wyjmij przewód zasilający z gniazodka.  
Możesz zmniejszyć zużycie energii i zabezpieczyć przed ogniem lub uszkodzeniem.

- Nie wolno biegać ani skakać na maty wibracyjne.  
Bieganie lub skakanie może spowodować uszkodzenie.
- Starsze osoby i dzieci mogą używać urządzenia tylko pod nadzorem dorosłych osób, które.  
Możesz więc uniknąć obrażeń.
- Tylko jedna osoba może używać tego urządzenia w jednym czasie.
- Nigdy nie przekraczać maksymalnej wagi użytkownika wynoszącej 120 kg, aby uniknąć uszkodzenia produktu.
- Przed czyszczeniem użyj suchej ściereczki i wytrzyj całą wodę i wilgoć. Nigdy nie dopuść do przenikania wody lub płynów do wnętrza tego urządzenia.  
Woda może uszkodzić elementy elektryczne.
- Używaj odpowiednich środków do czyszczenia powierzchni urządzenia.  
Najpierw użyj suchej ściereczki, aby usunąć brud. Następnie użyj wilgotnej ściereczki do czyszczenia.
- Przed przystąpieniem do składowania należy dokładnie wyczyścić i wysuszyć urządzenie.  
Usuń wodę i wilgoć, aby nie dopuścić do korodowania.
- Nigdy nie chwytaj przewodu zasilającego mokrymi rękami.  
Możesz uniknąć porażenia prądem elektrycznym.
- Nie zginaj przewodu zasilającego. Nigdy nie wkładaj żadnych ciężkich przedmiotów na kabel.  
Uszkodzony przewód zasilający może spowodować pożar.
- Nigdy nie używaj tego urządzenia, jeśli kabel zasilający lub gniazdo jest uszkodzone.  
Możesz uniknąć uszkodzenia produktu lub obrażeń ciała.
- Nigdy nie używaj urządzenia w miejscach wilgotnych lub w pobliżu wody.  
Woda może powodować zwarcie lub zranienie.
- Nigdy nie wkładaj żadnych przedmiotów do obszaru drgań.  
Mogłoby to uszkodzić lub zakłócić obwód elektryczny.
- Nigdy nie należy używać opryskiwacza do wody, benzyny, benzenu, rozcieńczalnika lub chloru w celu oczyszczenia.  
Te czynniki mogą spowodować pożar lub uszkodzenie elementów elektrycznych.
- Przed rozpoczęciem czyszczenia lub konserwacji należy wyjąć przewód zasilający z gniazdka elektrycznego.  
Możesz uniknąć wyładowania.
- Jeśli z tego urządzenia wydostanie się jakiś zapach, przestań go używać i wyjmować przewód z gniazdka.  
Można uniknąć wyładowania.
- Tylko profesjonalny technik może naprawić lub zmodyfikować to urządzenie.  
Nieprawidłowa modyfikacja może prowadzić do uszkodzenia, złamania, pożaru lub zepsucia produktu.

Przed rozpoczęciem ćwiczeń skonsultuj się z lekarzem. Jest to szczególnie ważne, jeśli posiadasz któreś z tych chorób lub masz problemy ze zdrowiem:

- Padaczka
- Cukrzyca
- Problemy sercowe

- Problemy kręgosłupa
- Jeśli masz implanty kolanowe lub biodrowe
- Jeśli masz stymulator
- Antykoncepcja lub implanty metalowe
- Rak lub choroba onkologiczna
- Infekcja
- Stan pooperacyjny
- Cięża
- Chroniczna migrena

## **PORADY**

Aby lepiej usunąć toksyny z organizmu, przed każdym treningiem zaleca się spożycie 500 ml czystej wody. Popraw swój styl życia przez codzienne picie około 3000 ml wody. Regularne i właściwe spożycie wody zapewnia wiele korzyści:

- Lepsze trawienie
- Zapobieganie chorobom nerek
- Wsparcie dla Twojego metabolizmu
- Poprawa krążenia krwi i układu sercowo-naczyniowego
- Lepsza odporność
- Zwolnienie stresu
- Lepsza witalność
- Zapobieganie powikłaniom skórny

## **KONSERWACJA I PRZECHOWYWANIE**

### **PRZECHOWYWANIE**

1. Nie przechowuj:
  - W pobliżu źródeł ognia lub ciepła.
  - Pod bezpośrednim działaniem promieni słonecznych.
  - W miejscach mokrych lub zakurzonych lub w pobliżu substancji chemicznych.
2. Warunki użycia i przechowywania:
  - Temperatura robocza: 0-35 ° C
  - Temperatura składowania: 5-50 ° C
  - Wilgotność powietrza: poniżej 40-80%
3. Użyj ochronnej pokrywy do przechowywania przez dłuższy czas w celu zapobiegania osadzania kurzu.
4. Chronić przed bezpośrednim działaniem promieni słonecznych i skrajnymi temperaturami.
5. Nigdy nie zginaj ani nie krusz przewodu zasilającego.

## REGULARNA KONSERWACJA

1. Przed czyszczeniem lub konserwacją wyłączyć urządzenie i wyjmij przewód zasilający z gniazda elektrycznego.
2. Nie pozwól urządzeniu zbyt długo pracować.
3. Po każdym użyciu wyłącz go i wyjmij przewód z gniazda elektrycznego.
4. Nigdy nie używaj urządzenia w miejscach o wysokiej wilgotności powietrza (w pobliżu basenu lub w łaźni itp.).
5. Nie używaj urządzenia w miejscach o wysokim stężeniu pyłu w powietrzu. Chronić przed ropą, rozcieńczalnikami lub substancjami niebezpiecznymi i gazami.
6. Nigdy nie wkładaj ciężkich lub ostrych przedmiotów na powierzchnię urządzenia, aby zapobiegać zarysowaniom.

## CZYSZCZENIE

Do czyszczenia nie używaj materiałów ściernych, benzyny lub innych rozcieńczalników. Nigdy nie należy używać środków owadobójczych.

## SPECYFIKACJA PRODUKTU

Napięcie wejściowe	220V-240V / 50Hz
Silnik oscylacyjny	500W
Silnik drgań	300W
Zakres prędkości	Poziom 1-60
Wyświetlacz	Program / Time / Speed 3 LED (Program / Czas / Prędkość)
Wymiary	750 mm (D) x 710 mm (S) x 1460 mm (W)
Maksymalna waga użytkownika	120 kg
Waga netto	36 kg
Waga z opakowaniem	40 kg

## WARUNKI GWARANCJI, ZGŁOSZENIA GWARANCYJNE

Gwarant:

**inSPORTline Polska**

Ciemiętniki 19, 29-120 Kluczewsko

NIP: 6090063070, REGON: 260656756

Okres gwarancji rozpoczyna się od daty zakupu towaru przez klienta. Gwarancja udzielana jest w trzech wariantach:

1. **Gwarancja Domowa** - Przeznaczona jest dla sprzętu wykorzystywanego do użytku prywatnego, nie komercyjnego przez Kupującego będącego konsumentem. (**okres gwarancji: 24 miesiące**).
2. **Gwarancja Pół-komercyjna** - Przeznaczona jest dla sprzętu wykorzystywanego w hotelach, spa, szkołach, ośrodkach rehabilitacji, itp. (**okres gwarancji: 12 miesięcy**).
3. **Gwarancja Komercyjna** - Przeznaczona jest dla sprzętu wykorzystywanego w hotelach, spa, szkołach, ośrodkach rehabilitacji, klubach fitness oraz siłowniach, itp. (**okres gwarancji: 12 miesięcy**).

Brak informacji o wariancie gwarancji, na dowodzie zakupu (fakturze lub paragonie), domyślnie oznacza Gwarancje Domową.

Gwarancja obejmuje usunięcie usterek, które w sposób dający się udowodnić wynikają z zastosowania wadliwych materiałów lub są wynikiem błędów produkcyjnych.

Gwarancja nie obejmuje czynności związanych z konserwacją, czyszczeniem, regulacją i ze skręcaniem połączeń śrubowych danego przedmiotu, do których to czynności zobowiązany jest Kupujący we własnym zakresie i na własny koszt.

Dowodem udzielenia gwarancji są niniejsze Warunki gwarancji wraz z oświadczeniem Gwaranta zawartym na dowodzie zakupu (fakturze lub paragonie). W celu realizacji uprawnień z gwarancji Kupujący winien okazać warunki gwarancji oraz dowód zakupu (paragon lub fakturę VAT). Gwarancja obowiązuje na terenie Polski.

Uprawnienia z gwarancji nie przysługują w przypadku:

- a) uszkodzenia mechanicznego, które powstało w transporcie produktu do Kupującego za pomocą firm transportowych. Kupujący jest zobowiązany do sprawdzenia towaru przy dostawie, w celu wykrycia ewentualnych uszkodzeń w transporcie. W przypadku wykrycia takiego uszkodzenia, Kupujący zobowiązany jest niezwłocznie poinformować podmiot sprzedający oraz sporządzić protokół szkody z przewoźnikiem (firmą kurierską/pocztową). W przypadku braku sporządzenia protokołu szkody Gwarant nie ponosi odpowiedzialności za szkody spowodowane przez firmy kurierskie/pocztowe.
- b) Uszkodzenia i zużycie takich elementów jak: linki, paski, wtyki, gniazdka, przełączniki, przyciski, baterie, przewody, elementy gumowe, pedały, uchwyty z gąbki, kółka, łożyska, tapicerka, rączki itp., chyba że ujawniona w tych elementach wada nie jest skutkiem naturalnego zużycia, a powstała z przyczyny tkwiącej w tym elemencie.
- c) Drobne, powierzchniowe zarysowania, odbarwienia lub spękania powłoki kryjącej.
- d) Używania przez Kupującego, niezgodnych z instrukcją obsługi sprzętu, środków eksploatacyjnych lub czyszczących.
- e) Niewłaściwego zabezpieczenia sprzętu przez Kupującego przed działaniem czynników zewnętrznych tj. wilgoci, temperatury, kurzu, itp.
- f) Niestosowania przez Kupującego wymaganych (zgodnie z instrukcją obsługi) materiałów eksploatacyjnych.
- g) Przeróbek i zmian konstrukcyjnych, dokonywanych przez Kupującego lub inne osoby nieuprawnione do tego działania przez Gwaranta.
- h) Normalnego użytkowania (normalne zużycie części eksploatacyjnych).
- i) Uszkodzenia sprzętu na skutek nieprawidłowego montażu przez Kupującego lub osoby trzecie.

W przypadku zasadności zgłoszenia reklamacyjnego Gwarant zapewnia transport i usługę serwisową przedmiotu gwarancji.

W przypadku braku zasadności zgłoszenia reklamacyjnego Kupujący pokrywa koszty ewentualnego transportu i usługi serwisowej przedmiotu gwarancji.

W przypadku braku zasadności zgłoszenia reklamacyjnego Kupujący będzie mógł odebrać przekazany przedmiot w siedzibie Gwaranta lub zamówić usługę wysyłki danego przedmiotu na własny koszt.

W wyjątkowych przypadkach, aby zdiagnozować usterkę i stwierdzić zasadność zgłoszenia reklamacyjnego Gwarant może zażądać przygotowania sprzętu do odbioru. Odbiór ten może być dokonany przez firmę spedycyjną, wówczas Kupujący zobowiązany jest przygotować towar w sposób bezpieczny do odbioru. Kupujący wyda przedmiot sprzedaży bez zanieczyszczeń, w opakowaniu oryginalnym lub zastępczym pozwalającym na przetransportowanie przedmiotu sprzedaży w stanie bezpiecznym.

Gwarant zobowiązany jest ustosunkować się do zgłoszenia gwarancyjnego w terminie do 14 dni. Naprawa gwarancyjna zostanie wykonana w najkrótszym możliwym terminie. W wyjątkowych przypadkach, gdy naprawa przedmiotu sprzedaży będzie wymagać sprowadzenia niedostępnych w Polsce lub nietypowych części z zagranicy, termin może być wydłużony. Kupujący zostanie poinformowany o takiej sytuacji drogą mailową lub telefonicznie.

Gwarant zobowiązuje się do naprawy uszkodzonego sprzętu w przypadku zasadności zgłoszenia gwarancyjnego. Wymiana towaru na nowy możliwa jest jedynie w przypadku braku możliwości naprawy sprzętu i gdy wada przedmiotu sprzedaży jest istotna. Zwrot kwoty zakupu za sprzęt jest możliwy jedynie w przypadku braku możliwości naprawy i braku możliwości wymiany na nowy oraz gdy wada jest istotna.

#### **Okresowe przeglądy techniczne sprzętu (dotyczy sprzętu przeznaczonego do użytku pół-komercyjnego oraz komercyjnego)**

Po upływie 6 i 12 miesięcy obowiązywania gwarancji, Gwarant zaleca przeprowadzenie przeglądu technicznego sprzętu. Wszystkie części, które zostaną wymienione w trakcie okresowego przeglądu technicznego, zostaną użyte przez Gwaranta nieodpłatnie w ramach gwarancji (poza częściami zużytymi w trakcie normalnego użytkowania). Kupujący zobowiązany jest jedynie do pokrycia kosztów przeglądu technicznego i dojazdu do klienta wg. indywidualnej wyceny. Wiążącej wyceny dokonuje dział serwisowy Gwaranta.

#### **Zgłoszenia gwarancyjne**

W celu zgłoszenia reklamacyjnego należy przesłać FORMULARZ GWARANCYJNY za pomocą strony internetowej Gwaranta [www.e-insportline.pl](http://www.e-insportline.pl).

Formularz gwarancyjny powinien zawierać takie informacje jak:

Imię i Nazwisko / Numer telefonu / Adres / Dowód zakupu / Nazwa produktu / Opis Wady.

Klient zostanie poinformowany o zakończeniu i wyniku reklamacji przez e-mail lub telefonicznie.



inSPORTline Polska  
Ciemiętniki 19, 29-120 Kluczewsko  
Telefon: +48 510 275 999  
E-mail: [biuro@e-insportline.pl](mailto:biuro@e-insportline.pl)  
NIP: 6090063070, REGON: 260656756