

# ***BODYCRAFT***

**INSTRUKCJA OBSŁUGI – PL**

**IN 7378 Regulowana ławka do ćwiczeń Body Craft F602**



## **SPIS TREŚCI**

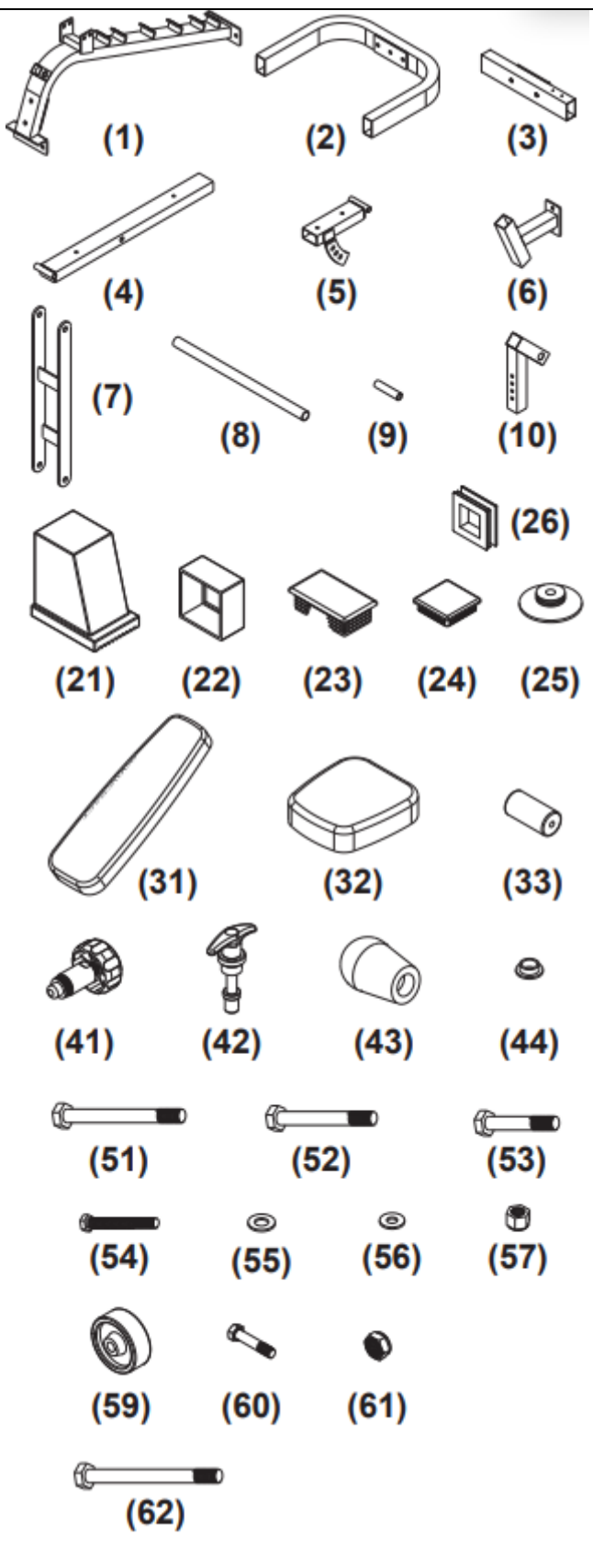
INSTRUKCJA BEZPIECZEŃSTWA.....	3
LISTA CZĘŚCI.....	4
SCHEMAT .....	5
LISTA CZĘŚCI DO MONTAŻU .....	6
MONTAŻ.....	7
OCHRONA ŚRODOWISKA .....	7
WARUNKI GWARANCJI, ZGŁOSZENIA GWARANCYJNE .....	8

## INSTRUKCJA BEZPIECZEŃSTWA

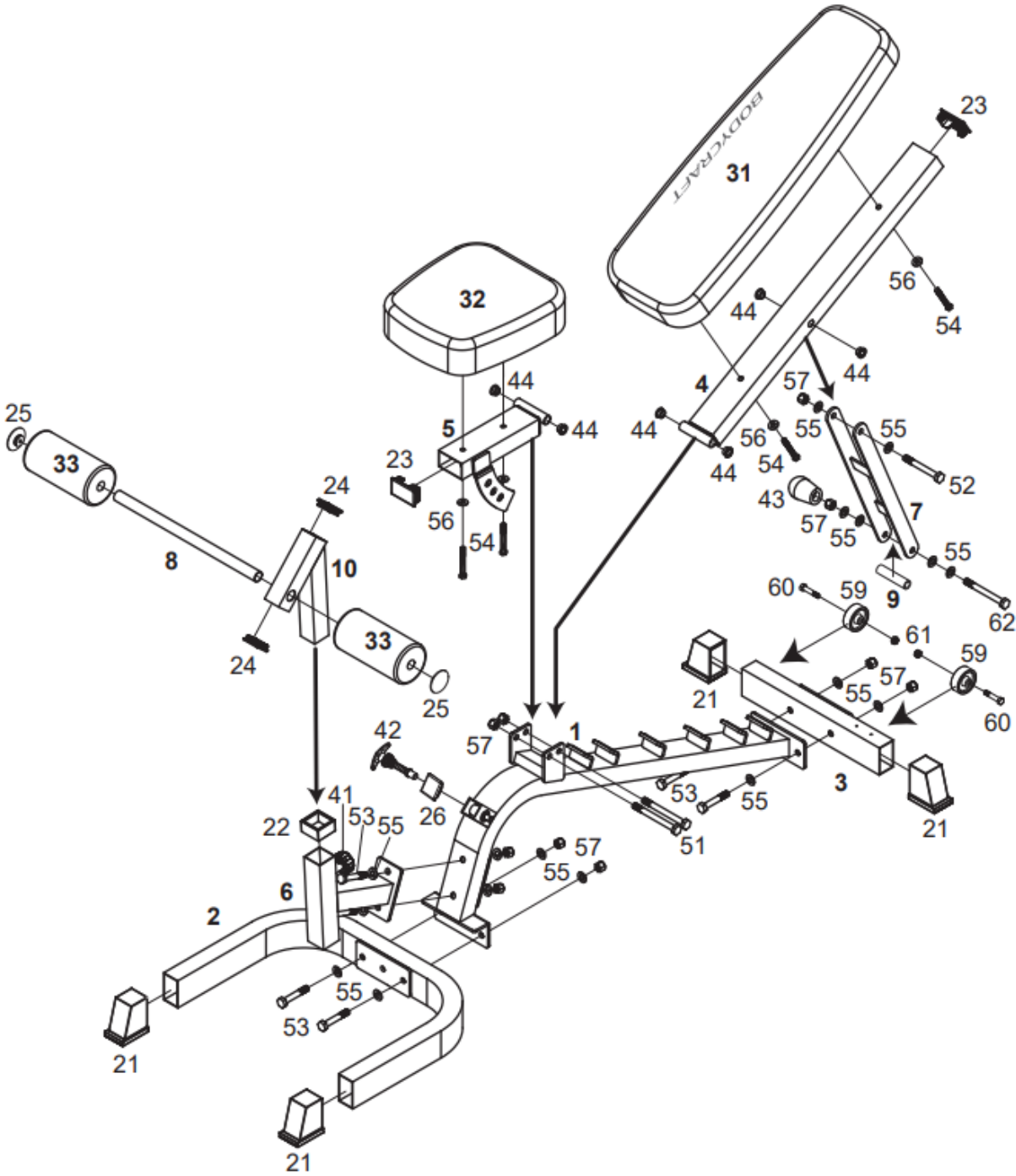
- Przeczytaj instrukcję przed użyciem i zachowaj ją na przyszłość.
- Urządzenie należy zmontować i ustawić na płaskiej i stabilnej powierzchni.
- Regularnie czyść wyściółkę i ramę. Zalecamy czyszczenie letnią wodą z mydłem. Nie stosować agresywnych środków czyszczących.
- Regularnie sprawdzaj i dokręcaj wszystkie części. Natychmiast wymień zużyte lub uszkodzone części, nieprzestrzeganie tego zalecenia może spowodować poważne obrażenia.
- Przechowywać w miejscu niedostępnym dla dzieci i zwierząt.
- Trzymaj kończyny z dala od ruchomych części urządzenia.
- Po wyregulowaniu wysokości lub pozycji siedzenia i innych części, upewnij się, że siedzenie lub oparcie są ponownie prawidłowo zamocowane.
- Ćwicz ostrożnie, nie przemęczaj się.
- Waga produktu: 32,8 kg.
- Maksymalna waga użytkownika: 150 kg
- Maksymalne obciążenie całej ławki: 300 kg
- Wymiary gabarytowe: 1800 x 1800 x 2100
- Tylko do użytku wewnętrznego.
- Upewnij się, że wokół urządzenia jest co najmniej 0,6 metra wolnej przestrzeni.
- Nadaje się zarówno do użytku komercyjnego, jak i niekomercyjnego.

## LISTA CZĘŚCI

Nr	Nazwa	Ilość
1	Rama główna	1
2	Belka przednia	1
3	Tyłna belka	1
4	Rama oparcia	1
5	Regulowana rama siedziska	1
6	Wspornik	1
7	Rama regulacji oparcia	1
8	Uchwyt wałka piankowego	1
9	Ogranicznik	1
10	Rama podnóżka	1
21	Ośłona 45 x 75 mm	4
22	Pokrywa 50 mm	1
23	Pokrywa 45 x 75 mm	2
24	Zaślepka kwadratowa 45 mm	2
25	Zaślepka okrągła 1"	2
26	Zaślepka kwadratowa 38 mm	1
31	Oparcie	1
32	Siedzisko	1
33	Wałek piankowy	2
41	Śruba ręczna	1
42	Kołek	1
43	Śruba ręczna	1
44	Obudowa	6
51	Śruba 1/2"	2
52	Śruba 1/2"	1
53	Śruba 1/2"	6
54	Śruba 3/8"	4
55	Podkładka 1/2"	18
56	Podkładka 3/8"	4
57	Nakrętka 1/2"	10
59	Kółka	2
60	Śruba 5/16" X 1-1/2"	2
61	Nakrętka 5/16"	2
62	Śruba 1/2" X 6"	1

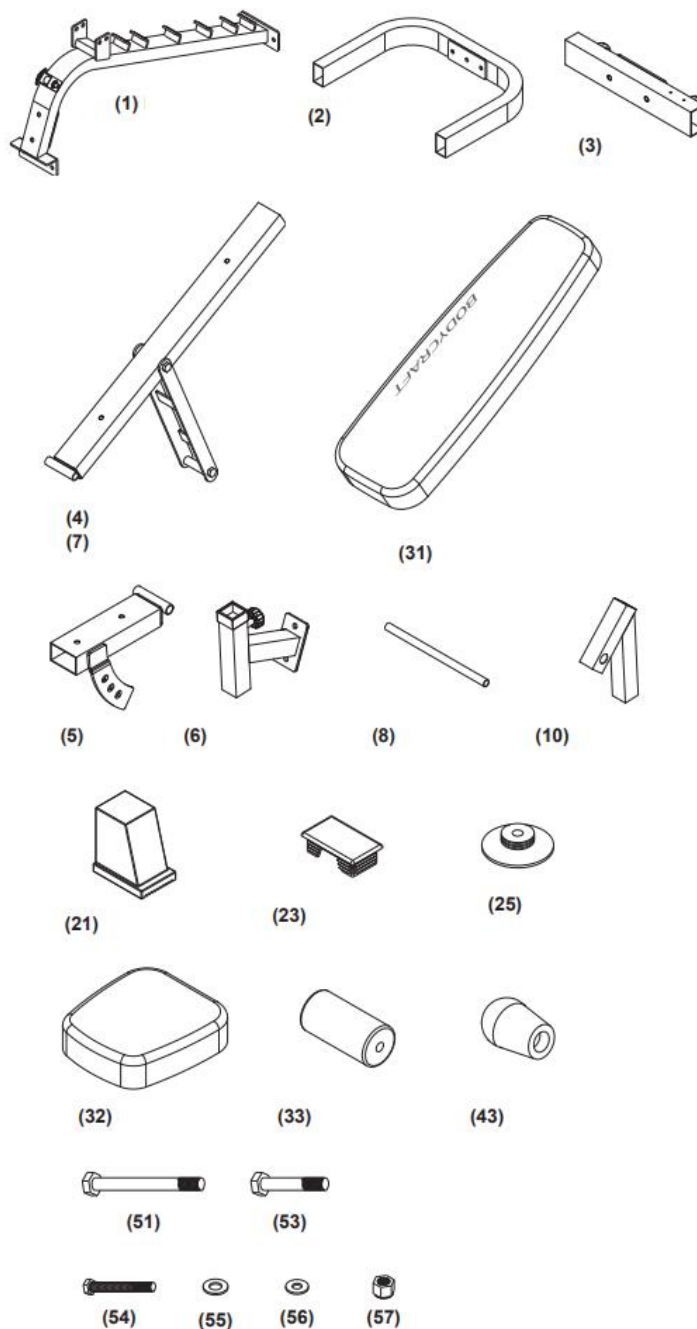


SCHEMAT



## LISTA CZĘŚCI DO MONTAŻU

Nr	Nazwa	Ilość
1	Rama główna	1
2	Belka przednia	1
3	Tyłna belka	1
4	Rama oparcia	1
5	Regulowana rama siedziska	1
6	Wspornik	1
7	Rama regulacji oparcia	1
8	Uchwyt piankowy wałka	1
10	Rama podnóżka	1
21	Osłona 45 X 75 mm	4
23	Osłona 45 X 75 mm	2
25	Okrągła nakładka 1"	2
31	Oparcie	1
32	Siedzisko	1
33	Walek piankowy	2
43	Śruba ręczna	1
51	Śruba 1/2"	2
53	Śruba 1/2"	6
54	Śruba 3/8"	4
55	Podkładka 1/2"	18
56	Podkładka 3/8"	4
57	Nakrętka 1/2"	10



## MONTAŻ

1. Ostrożnie przymocuj zaślepki (21) do przedniej i tylnej belki (2 i 3) za pomocą gumowego młotka.
2. Przymocuj przednią i tylną belkę (2 i 3) do ramy głównej (1) za pomocą 4 śrub (53), 8 podkładek (55) i 4 nakrętek (57). Dokręć.
3. Przymocuj wspornik (6) do ramy głównej (1) za pomocą 2 śrub (53), 4 podkładek (55) i 2 nakrętek (55). Dokręć.
4. Ostrożnie przymocuj zaślepki (23) do regulowanej ramy siedziska (5) i ramy oparcia (4) za pomocą gumowego młotka.
5. Przymocuj regulowaną ramę siedziska (5) i ramę oparcia (4) do ramy głównej (1) za pomocą śruby (51) i nakrętki (57), bez podkładek.
6. Przymocuj siedzisko (32) do ramy (5) i oparcie (31) do ramy (4) za pomocą śrub (54) i podkładek (56).
7. Przymocuj zaślepkę (22) do wspornika (6).
8. Przymocuj ramę podnóżka (10) do wspornika (6) za pomocą sworzni.
9. Przymocuj zaślepki (24) do ramy (10) za pomocą gumowego młotka.
10. Przymocuj uchwyty rolek piankowych (8) do ramy (10) i wsuń rolki piankowe (33) na uchwyty rolek piankowych (8), a następnie zaślepki (25) za pomocą gumowego młotka.
11. Przymocuj śrubę ręczną (43) do wstępnie zainstalowanej śruby (63) znajdującej się w dolnej części regulowanej ramy oparcia (7).

Sprawdź, czy wszystkie części są prawidłowo podłączone. Sprawdź, czy dokręciłeś wszystkie śruby i nakrętki..

## OCHRONA ŚRODOWISKA

Po wygaśnięciu żywotności produktu lub jeśli ewentualna naprawa jest nieopłacalna, należy go zutylizować zgodnie z lokalnymi przepisami i w sposób przyjazny dla środowiska na najbliższym złomowisku.

Poprzez odpowiednią utylizację chronisz środowisko i źródła naturalne. Ponadto możesz pomóc chronić zdrowie ludzkie. Jeśli nie masz pewności co do prawidłowej utylizacji, poproś lokalne władze o więcej informacji, aby uniknąć naruszenia prawa lub sankcji.

## WARUNKI GWARANCJI, ZGŁOSZENIA GWARANCYJNE

Gwarant:

**inSPORTline Polska**

Ciemiętniki 19, 29-120 Kluczewsko

NIP: 6090063070, REGON: 260656756

Okres gwarancji rozpoczyna się od daty zakupu towaru przez klienta. Gwarancja udzielana jest w trzech wariantach:

1. **Gwarancja Domowa** - Przeznaczona jest dla sprzętu wykorzystywanego do użytku prywatnego, nie komercyjnego przez Kupującego będącego konsumentem. (**okres gwarancji: 24 miesiące**).
2. **Gwarancja Pół-komercyjna** - Przeznaczona jest dla sprzętu wykorzystywanego w hotelach, spa, szkołach, ośrodkach rehabilitacji, itp. (**okres gwarancji: 12 miesięcy**).
3. **Gwarancja Komercyjna** - Przeznaczona jest dla sprzętu wykorzystywanego w hotelach, spa, szkołach, ośrodkach rehabilitacji, klubach fitness oraz siłowniach, itp. (**okres gwarancji: 12 miesięcy**).

Brak informacji o wariancie gwarancji, na dowodzie zakupu (fakturze lub paragonie), domyślnie oznacza Gwarancje Domową.

Gwarancja obejmuje usunięcie usterek, które w sposób dający się udowodnić wynikają z zastosowania wadliwych materiałów lub są wynikiem błędów produkcyjnych.

Gwarancja nie obejmuje czynności związanych z konserwacją, czyszczeniem, regulacją i ze skręcaniem połączeń śrubowych danego przedmiotu, do których to czynności zobowiązany jest Kupujący we własnym zakresie i na własny koszt.

Dowodem udzielenia gwarancji są niniejsze Warunki gwarancji wraz z oświadczeniem Gwaranta zawartym na dowodzie zakupu (fakturze lub paragonie). W celu realizacji uprawnień z gwarancji Kupujący winien okazać warunki gwarancji oraz dowód zakupu (paragon lub fakturę VAT). Gwarancja obowiązuje na terenie Polski.

Uprawnienia z gwarancji nie przysługują w przypadku:

- a) uszkodzenia mechanicznego, które powstało w transporcie produktu do Kupującego za pomocą firm transportowych. Kupujący jest zobowiązany do sprawdzenia towaru przy dostawie, w celu wykrycia ewentualnych uszkodzeń w transporcie. W przypadku wykrycia takiego uszkodzenia, Kupujący zobowiązany jest niezwłocznie poinformować podmiot sprzedający oraz sporządzić protokół szkody z przewoźnikiem (firmą kurierską/pocztową). W przypadku braku sporządzenia protokołu szkody Gwarant nie ponosi odpowiedzialności za szkody spowodowane przez firmy kurierskie/pocztowe.
- b) Uszkodzenia i zużycie takich elementów jak: linki, paski, wtyki, gniazdka, przełączniki, przyciski, baterie, przewody, elementy gumowe, pedały, uchwyty z gąbki, kółka, łożyska, tapicerka, rączki itp., chyba że ujawniona w tych elementach wada nie jest skutkiem naturalnego zużycia, a powstała z przyczyny tkwiącej w tym elemencie.
- c) Drobne, powierzchniowe zarysowania, odbarwienia lub spękania powłoki kryjącej.
- d) Używania przez Kupującego, niezgodnych z instrukcją obsługi sprzętu, środków eksploatacyjnych lub czyszczących.
- e) Niewłaściwego zabezpieczenia sprzętu przez Kupującego przed działaniem czynników zewnętrznych tj. wilgoci, temperatury, kurzu, itp.
- f) Niestosowania przez Kupującego wymaganych (zgodnie z instrukcją obsługi) materiałów eksploatacyjnych.
- g) Przeróbek i zmian konstrukcyjnych, dokonywanych przez Kupującego lub inne osoby nieuprawnione do tego działania przez Gwaranta.
- h) Normalnego użytkowania (normalne zużycie części eksploatacyjnych).
- i) Uszkodzenia sprzętu na skutek nieprawidłowego montażu przez Kupującego lub osoby trzecie.

W przypadku zasadności zgłoszenia reklamacyjnego Gwarant zapewnia transport i usługę serwisową przedmiotu gwarancji.



W przypadku braku zasadności zgłoszenia reklamacyjnego Kupujący będzie mógł odebrać przekazany przedmiot w siedzibie Gwaranta lub zamówić usługę wysyłki danego przedmiotu na własny koszt.

W wyjątkowych przypadkach, aby zdiagnozować usterkę i stwierdzić zasadność zgłoszenia reklamacyjnego Gwarant może zażądać przygotowania sprzętu do odbioru. Odbiór ten może być dokonany przez firmę spedycyjną, wówczas Kupujący zobowiązany jest przygotować towar w sposób bezpieczny do odbioru. Kupujący wyda przedmiot sprzedaży bez zanieczyszczeń, w opakowaniu oryginalnym lub zastępczym pozwalającym na przetransportowanie przedmiotu sprzedaży w stanie bezpiecznym.

Gwarant zobowiązany jest ustosunkować się do zgłoszenia gwarancyjnego w terminie do 14 dni. Naprawa gwarancyjna zostanie wykonana w najkrótszym możliwym terminie. W wyjątkowych przypadkach, gdy naprawa przedmiotu sprzedaży będzie wymagać sprowadzenia niedostępnych w Polsce lub nietypowych części z zagranicy, termin może być wydłużony. Kupujący zostanie poinformowany o takiej sytuacji drogą mailową lub telefonicznie.

Gwarant zobowiązuje się do naprawy uszkodzonego sprzętu w przypadku zasadności zgłoszenia gwarancyjnego. Wymiana towaru na nowy możliwa jest jedynie w przypadku braku możliwości naprawy sprzętu i gdy wada przedmiotu sprzedaży jest istotna. Zwrot kwoty zakupu za sprzęt jest możliwy jedynie w przypadku braku możliwości naprawy i braku możliwości wymiany na nowy oraz gdy wada jest istotna.

#### **Okresowe przeglądy techniczne sprzętu (dotyczy sprzętu przeznaczonego do użytku pół-komercyjnego oraz komercyjnego)**

Po upływie 6 i 12 miesięcy obowiązywania gwarancji, Gwarant zaleca przeprowadzenie przeglądu technicznego sprzętu. Wszystkie części, które zostaną wymienione w trakcie okresowego przeglądu technicznego, zostaną użyte przez Gwaranta nieodpłatnie w ramach gwarancji (poza częściami zużytymi w trakcie normalnego użytkowania). Kupujący zobowiązany jest jedynie do pokrycia kosztów przeglądu technicznego i dojazdu do klienta wg. indywidualnej wyceny. Wiążącej wyceny dokonuje dział serwisowy Gwaranta.

#### **Zgłoszenia gwarancyjne**

W celu zgłoszenia reklamacyjnego należy przesłać FORMULARZ GWARANCYJNY za pomocą strony internetowej Gwaranta [www.e-insportline.pl](http://www.e-insportline.pl).

Formularz gwarancyjny powinien zawierać takie informacje jak:

Imię i Nazwisko / Numer telefonu / Adres / Dowód zakupu / Nazwa produktu / Opis Wady.

Klient zostanie poinformowany o zakończeniu i wyniku reklamacji przez e-mail lub telefonicznie.



inSPORTline Polska  
Ciemiętniki 19, 29-120 Kluczewsko  
Telefon: +48 510 275 999  
E-mail: [biuro@e-insportline.pl](mailto:biuro@e-insportline.pl)  
NIP: 6090063070, REGON: 260656756

#### **Formularz kontaktowy**

