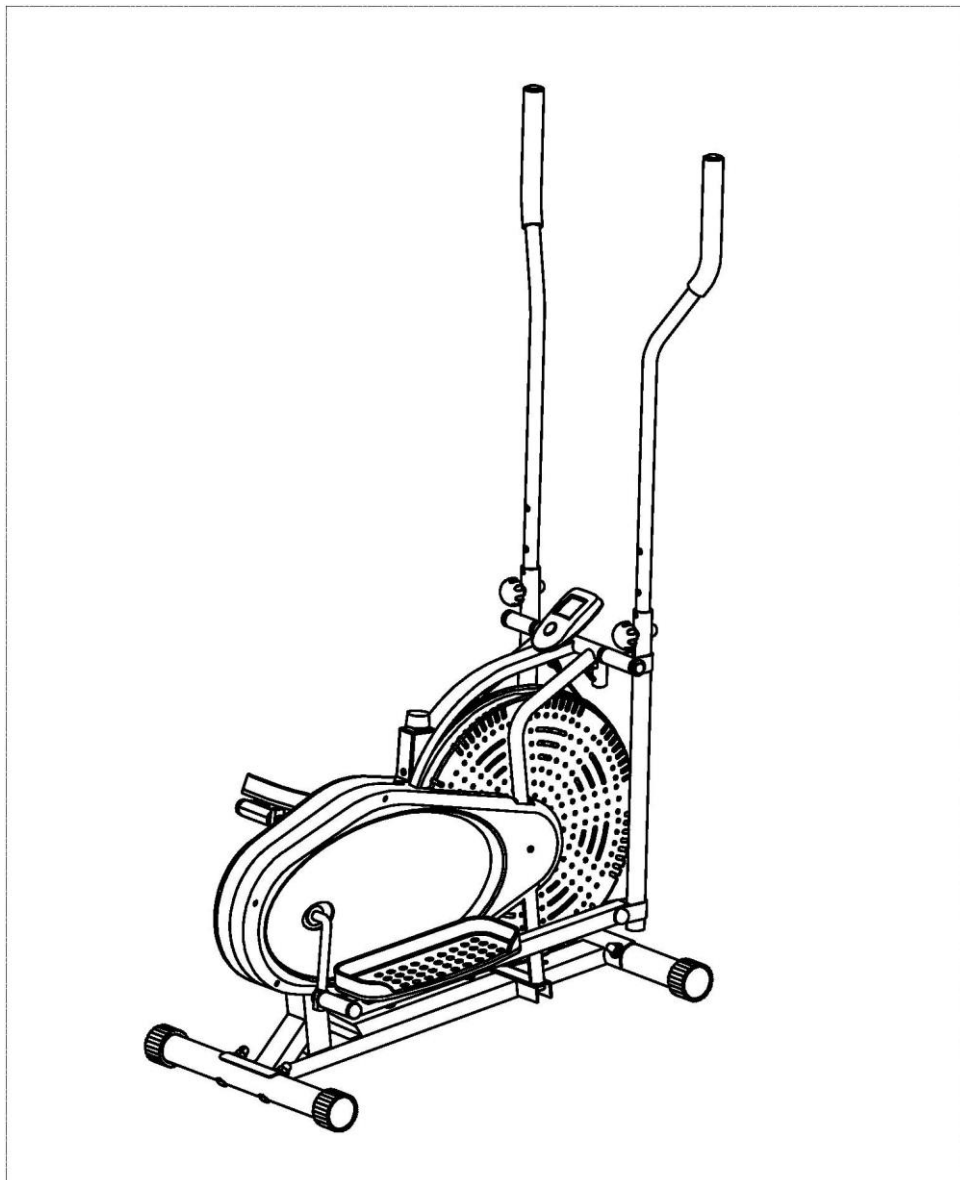




INSTRUKCJA OBSŁUGI – PL
IN 6375 Orbitrek inSPORTline Air



SPIS TREŚCI

WAŻNA INFORMACJA DOTYCZĄCA BEZPIECZEŃSTWA.....	3
WIDOK PO ROZŁOŻENIU.....	4
LISTA CZĘŚCI.....	5
INSTRUKCJE MONTAŻU	6
REGULACJA NAPIĘCIA	9
RUCH WSTECZNY.....	9
INSTRUKCJE ĆWICZEŃ	9
REGULAMIN GWARANCJI, ROSZCZENIA GWARANCYJNE	11

WAŻNE!

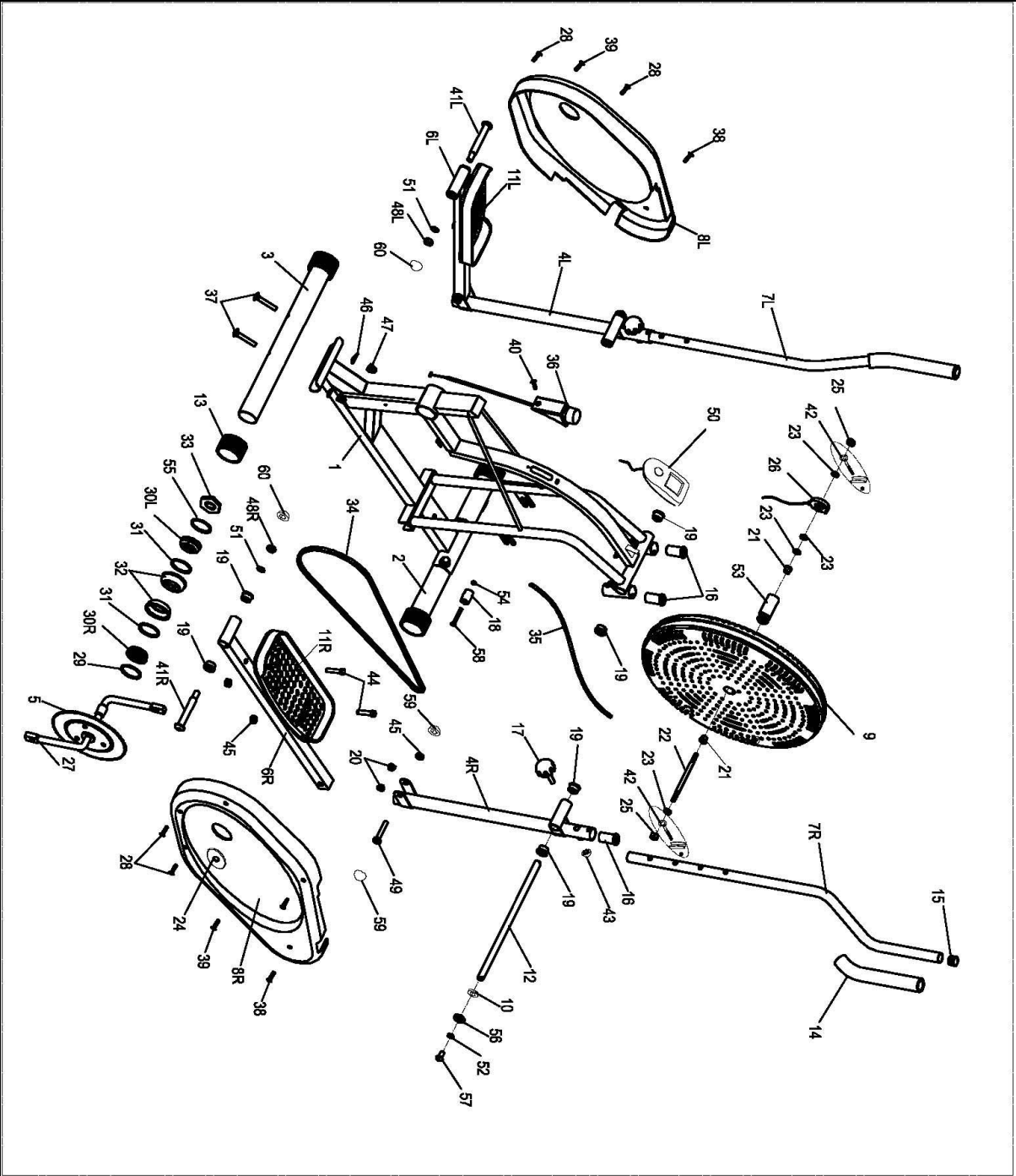
Przed użyciem tego produktu przeczytaj uważnie wszystkie instrukcje. Zachowaj ten podręcznik na przyszłość. Specyfikacje tego produktu mogą nieznacznie różnić się od ilustracji i mogą ulec zmianie bez powiadomienia.

WAŻNA INFORMACJA DOTYCZĄCA BEZPIECZEŃSTWA

UWAGA PRZESTRZEGAJ PONIŻSZE ŚRODKI OSTROŻNOŚCI PRZED MONTAŻEM LUB DZIAŁANIEM URZĄDZENIA.

1. **Zmontuj maszynę dokładnie tak jak opisy w instrukcji obsługi.**
2. Przed pierwszym uruchomieniem sprawdź wszystkie śruby, nakrętki i inne połączenia i upewnij się, że urządzenie jest w bezpiecznym stanie.
3. Ustaw urządzenie w suchym, poziomym miejscu i pozostaw je z dala od wilgoci i wody.
4. Umieścić odpowiednią podstawę (na przykład gumową matę, drewnianą deskę itp.) Pod urządzeniem w miejscu montażu, aby uniknąć zabrudzenia itp.
5. Przed rozpoczęciem treningu usuń wszystkie przedmioty w promieniu 0,6 metra od urządzenia.
6. **NIE** używaj agresywnych środków czyszczących do czyszczenia urządzenia. Używaj tylko dostarczonych narzędzi lub odpowiednie narzędzia do montażu maszyny lub naprawy dowolnej części urządzenia. Usuń krople potu z urządzenia natychmiast po zakończeniu treningu.
7. Na twoje zdrowie może wpływać nieprawidłowe lub nadmierne szkolenie. Skonsultuj się z lekarzem przed rozpoczęciem programu treningowego. Potrafi zdefiniować maksymalne ustawienie (tętno, moc, czas trwania treningu itd.), Do którego możesz trenować i uzyskać precyzyjne informacje podczas treningu. To urządzenie nie jest odpowiednia do celów terapeutycznych.
8. Trenuj tylko wtedy, gdy działa prawidłowo. Do wszelkich koniecznych napraw używaj tylko oryginalnych części zamiennych.
9. Urządzenie może być używane tylko przez jedną osobę w jednym czasie.
10. Noś stroje i buty treningowe odpowiednie do treningu fitness z urządzeniem. Twoje buty treningowe powinny być odpowiednie dla urządzenia.
11. Jeśli masz uczucie zawrotów głowy, choroby lub innych nietypowych objawów, przestań trenować i skonsultuj się z lekarzem tak szybko, jak to możliwe.
12. Osoby, takie jak dzieci i osoby niepełnosprawne, powinny korzystać z urządzenia tylko w obecność innej osoby, która może udzielić pomocy i porady.
13. Moc urządzenia wzrasta wraz ze wzrostem prędkości i odwrotnie. Urządzenie jest wyposażone w regulowane pokrętko, które może regulować opór. Zmniejsz opór, obracając pokrętkiem nastawczym oporu w kierunku stopnia -. Zwiększ oporność, obracając pokrętkiem nastawczym oporu w kierunku stopnia +.
14. **Maksymalna waga użytkownika to 100 kg.**
15. Sprzęt treningowy jest zgodny z normą EN957-1, klasa HC: do użytku domowego.

WIDOK PO ROZŁOŻENIU



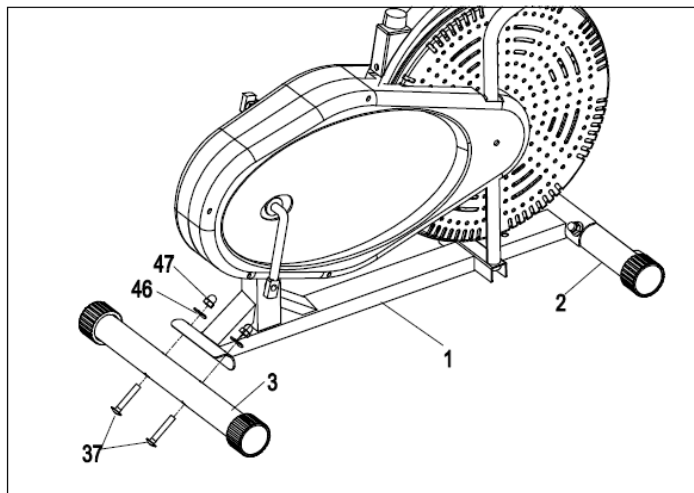
LISTA CZĘŚCI

Lp.	Opis	Ilość	Lp.	Opis	Ilość
1	Rama główna	1	31	Kulka z kołnierzem	2
2	Przednia dolna rura	1	32	Obudowa kołnierza	2
3	Tylna dolna rura	1	33	Nakrętka	1
4L/R	L/R Słupek	1	34	Łańcuch	1
5	Koło łańcuchowe	1	35	Pas napięcia	1
6L/R	L/R Rura pedałów	1	36	Kontrola naciągu	1
7L/R	L/R Kierownica	1	37	Śruba	4
8L/R	L/R Osłona łańcucha	1	38	Śruba-ST4.2X20	2
9	Koło wiatraka	1	39	Śruba-ST4.2X40	3
10	Podkadka $\phi 16 \times 1 \times \phi 28$	1	40	Śruba	1
11L/R	L/R pedał	1	41L/R	Śruba pedalu $\phi 15.6 \times 88.8 \times 1/2$	1
12	Długa oś	1	42	Śruba	2
13	Zaślepka $\phi 2''$	4	43	Zaślepka S13	2
14	Uchwyty	2	44	Śruba- M10X45	4
15	Zaślepka 1"	6	45	Nylonowa nakrętka	6
16	Plastikowe łożysko $\phi 1-1/4''$	4	46	Podkładka zakrzywiana	4
17	Pokrętło	2	47	Nakrętka	4
18	Plastikowa rolka	2	48L/R	Nakrętka 1/2"XB8	1
19	Stalowa tuleja $\phi 5/8''$	10	49	Śruba M10X55	2
20	Stalowa tuleja $\phi 3/8''$	4	50	Komputer	1
21	Mosiężna tuleja $\phi 10$	2	51	Podkładka $\phi 13 \times B2$	2
22	Oś koła wentylatora	1	52	Podkładka $\phi 10.5 \times 3 \times \phi 18$	2
23	Nakrętka t3/8"	4	53	Małe koło łańcucha	1
24	Osłona siodełka	2	54	Nylonowa nakrętka	2
25	Nakrętka 3/8"	2	55	Podkładka	1
26	Sensor	1	56	D kształtna podkładka	2
27	Korba	1	57	Śruba M10X18	2
28	Śruba ST4.2X18	4	58	Śruba sześciokątna	2
29	Podkładka	1	59	Zaślepka S16	4
30L	Nakrętka	1	60	Zaślepka S18	2
30R	Nakrętka	1			

INSTRUKCJE MONTAŻU

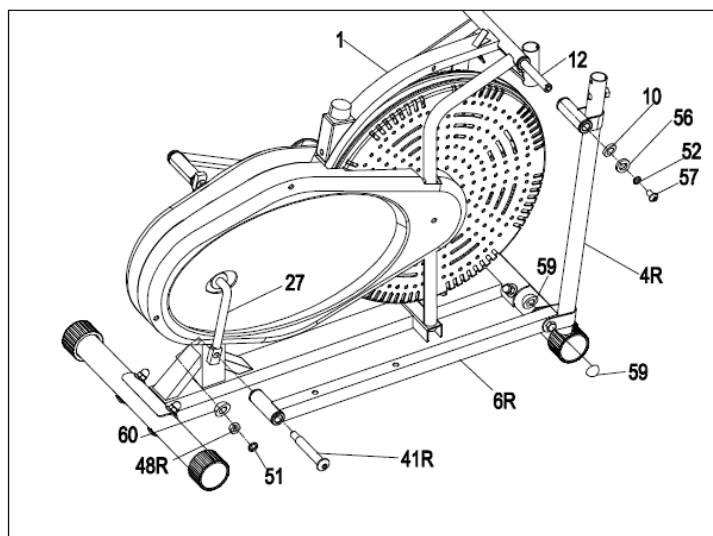
Przed montażem tego produktu należy usunąć wszystkie elementy z opakowania i sprawdzić, czy wszystkie wymienione części zostały dostarczone. Po upewnieniu się, rozpocznij od pierwszego kroku montażu.

KROK 1:



Zamontuj przednią dolną rurę (2) i tylną dolną rurę (3) do głównej ramy (1) za pomocą śrub (37), podkładek łukowitych (46) i nakrętek 47).

KROK 2:



Odp. : Wykręć śrubę imbusową (57), podkładkę sprężystą (52), podkładkę w kształcie litery D (56) i podkładkę (10) z długiej osi (12) z jednej strony, zamontuj jedną drążek (4 L / R), aby główną część za pomocą długiej osi (12), a następnie przymocuj drugi boczny drążek (4 R / L) i ponownie zainstaluj podkładkę (10), podkładkę w kształcie litery D (56), podkładkę sprężystą (52) i śrubę imbusową (57) jak pokazano. Proszę nie dokręcać w tej chwili.

B: Włóż prawą rurę pedału (6R) do prawej korby (27R) za pomocą śruby prawego pedału (41R), podkładki sprężystej (51) i prawej nakrętki nylonowej (48R), aby ostatecznie pokryć plastikową osłoną (59).

Zamocuj lewą rurę pedału w ten sam sposób.

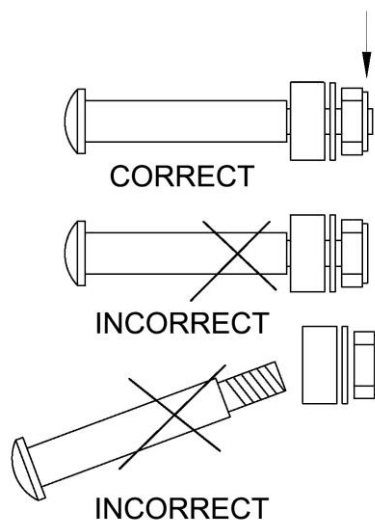
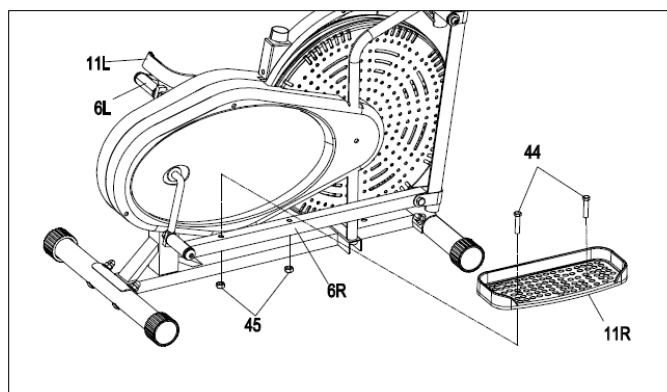
Uwaga:

Obie śruby pedałów oznaczone są etykietą L FOR LEFT i R FOR RIGHT. Aby dokręcić, przekręć lewą śrubę odwrotnie do wskazówek zegara i prawą śrubę zgodnie ze wskazówkami zegara. Przesuń korbę pod odpowiednim kątem, aby łatwo dokręcić śruby.

UWAGA:

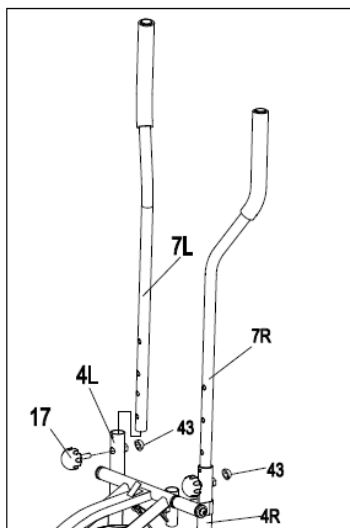
Prawa i lewa śruba (41L / R) musi całkowicie wniknąć w nylonowy pierścień wewnątrz złącza ramienia pedału i korby. Zapewni to stabilność i trwałość Twojego urządzenia.

Aby prawidłowo zamontować śrubę, trzymaj ją idealnie prosto, gdy śruba przechodzi przez ramiona pedału i korbę. Jeżeli śruba jest połączona z korbą pod kątem, może wystąpić uszkodzenie zarówno zawiasu, jak i korby.

**KROK 3:**

Przymocuj pedały (11L, 11R) do rur pedałów (6L, 6R) za pomocą śrub (44) i nakrętek nylonowych (45).

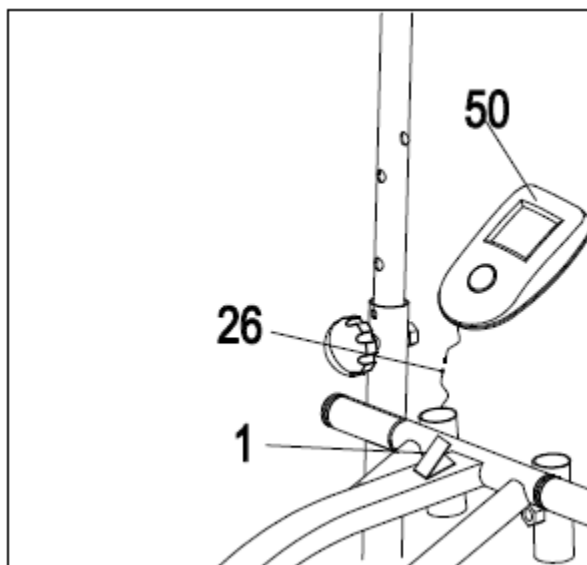
KROK 4:



Włóż drążek kierownicy (7L / R) do drążka L / R (4L / R), wybierz ustawienie wysokości, które jest wygodne dla użytkownika, i upewnij się, że oba uchwyty są ustawione na tej samej wysokości. Zablokuj każdy uchwyt w miejscu za pomocą śrub z pokrętłem (17).

Uwaga: Możesz łatwo przełączać kierownicę (7L / R) pomiędzy trybem podwójnego działania a trybem stałym.

KROK 5:



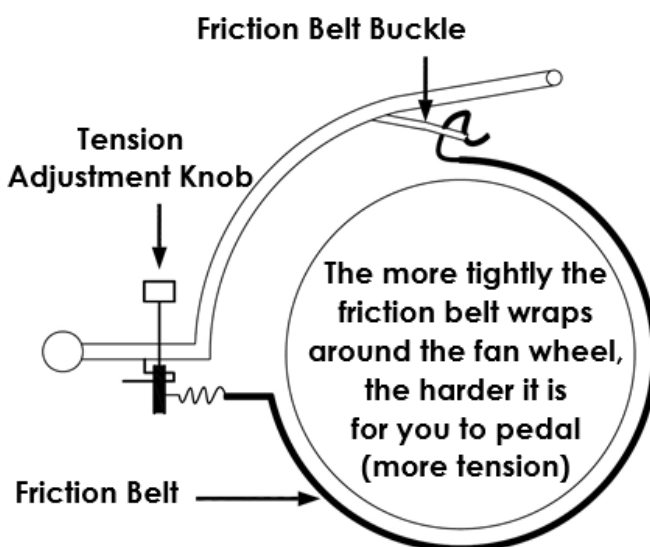
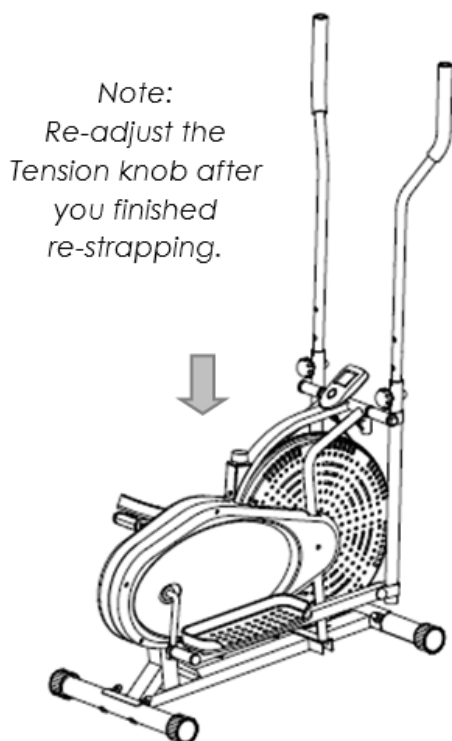
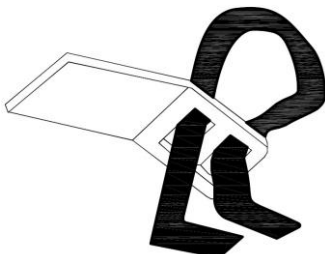
Podłącz przewód komputera za pomocą przewodu czujnika (26), a następnie włóż komputer (50) do ramy głównej (1).

Montaż Twojego urządzenia jest już kompletny.

REGULACJA NAPIĘCIA

Kiedy próbujesz swoich ćwiczeń po raz pierwszy, powinieneś dostosować napięcie do właściwego poziomu przed rozpoczęciem pełnego treningu. Obracanie pokrętki regulacji umożliwia zmianę poziomu napięcia i zmianę intensywności treningu podczas ćwiczeń.

Aby zwiększyć napięcie, obróć pokrętło naciągu w prawo, a aby zmniejszyć napięcie, obróć pokrętło naciągu w lewo.



RUCH WSTECZNY

Pamiętaj, że Twoje urządzenie ma ruch WSTECZNY!

Pedałowanie do przodu ćwiczy mięśnie czworogłowe (mięśnie przedniego uda), podczas gdy pedałowanie do tyłu celuje w mięśnie udowe (mięśnie grzbietu udowego). Skorzystaj z tych faktów, aby Twój trening był mniej męczący i więcej zabawy.

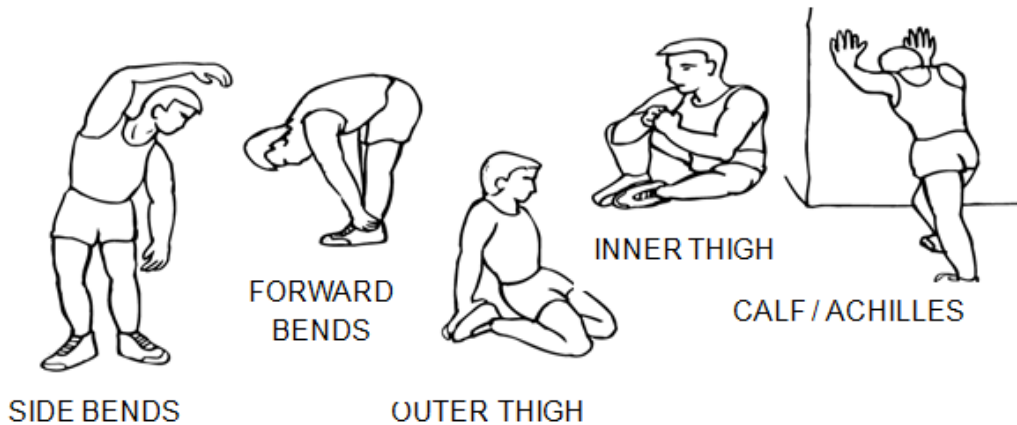
UWAGA: UPEWNIJ SIĘ, ŻE WSZYSTKIE ŚRUBY I NAKRĘTKI SĄ DOKRĘCONE PRZED ROZPOCZĘCIEM TWOJEGO TRENINGU!

INSTRUKCJE ĆWICZEŃ

Korzystanie z **ORBITREKA** zapewnia wiele korzyści. Poprawi to Twoją sprawność fizyczną, napięcie mięśniowe oraz w połączeniu z dietą kontrolowaną na kaloriach pomoże Ci schudnąć.

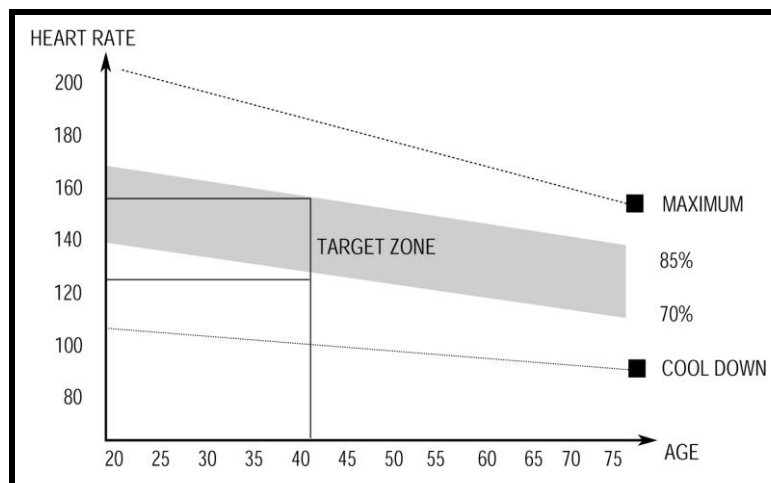
FAZA ROZGRZEWKI

Ten etap pomaga krwi płynącej wokół ciała, a mięśnie działają prawidłowo. Zmniejszy to także ryzyko skurczów i urazów mięśni. Wskazane jest wykonanie kilku ćwiczeń rozciągających, jak pokazano poniżej. Każdy odcinek powinien być trzymany przez około 30 sekund, nie używaj siły ani nie szarpaj mięśni w celu rozciągnięcia - jeśli to boli, ZATRZYMAJ.



FAZA ĆWICZEŃ

To jest etap, na którym wkładasz wysiłek. Po regularnym użyciu mięśnie twoich nóg staną się silniejsze. Pracuj we własnym tempie, ale bardzo ważne jest utrzymanie stałego tempa w całym tekście. Stawka pracy powinna wystarczyć, aby podnieść tętno do strefy docelowej pokazanej na poniższym wykresie.



Ten etap powinien trwać co najmniej 12 minut dla większości ludzi, chociaż większość ludzi zaczyna od około 15-20 minut.

FAZA SCHŁODZENIA

Ten etap polega na zwalnianiu układu sercowo-naczyniowego i mięśniach. Jest to powtórka ćwiczenia rozgrzewającego, np. zmniejsz tempo, kontynuuj przez około 5 minut. Ćwiczenia rozciągające należy teraz powtórzyć, ponownie pamiętając, aby nie zmuszać ani nie szarpać mięśni do odcinka.

W miarę zdobywania umiejętności możesz potrzebować trenować dłużej i mocniej. Wskazane jest trenowanie co najmniej trzy razy w tygodniu i, jeśli to możliwe, równomierne rozłożenie treningów w ciągu tygodnia.

TONOWANIE MIĘŚNI

Aby wzmocnić mięśnie podczas treningu, musisz ustawić dość wysoki opór. Spowoduje to większe obciążenie naszych mięśni nóg i może oznaczać, że nie możesz trenować tak długo, jak chcesz. Jeśli także próbujesz poprawić swoją kondycję, musisz zmienić swój program treningowy. Powinieneś ćwiczyć jak zwykle podczas faz rozgrzewki i schładzania, ale pod koniec fazy ćwiczeń powinieneś zwiększyć opór, sprawiając, że nogi pracują ciężiej niż normalnie. Musisz zmniejszyć prędkość, aby utrzymać tętno w strefie docelowej.

WARUNKI GWARANCJI, ZGŁOSZENIA GWARANCYJNE

Gwarant:

inSPORTline Polska

Ciemiętniki 19, 29-120 Kluczewsko

NIP: 6090063070, REGON: 260656756

Okres gwarancji rozpoczyna się od daty zakupu towaru przez klienta. Gwarancja udzielana jest w trzech wariantach:

1. **Gwarancja Domowa** - Przeznaczona jest dla sprzętu wykorzystywanego do użytku prywatnego, nie komercyjnego przez Kupującego będącego konsumentem. (**okres gwarancji: 24 miesiące**).
2. **Gwarancja Pół-komercyjna** - Przeznaczona jest dla sprzętu wykorzystywanego w hotelach, spa, szkołach, ośrodkach rehabilitacji, itp. (**okres gwarancji: 12 miesięcy**).
3. **Gwarancja Komercyjna** - Przeznaczona jest dla sprzętu wykorzystywanego w hotelach, spa, szkołach, ośrodkach rehabilitacji, klubach fitness oraz siłowniach, itp. (**okres gwarancji: 12 miesięcy**).

Brak informacji o wariancie gwarancji, na dowodzie zakupu (fakturze lub paragonie), domyślnie oznacza Gwarancję Domową.

Gwarancja obejmuje usunięcie usterek, które w sposób dający się udowodnić wynikają z zastosowania wadliwych materiałów lub są wynikiem błędów produkcyjnych.

Gwarancja nie obejmuje czynności związanych z konserwacją, czyszczeniem, regulacją i ze skręcaniem połączeń śrubowych danego przedmiotu, do których to czynności zobowiązany jest Kupujący we własnym zakresie i na własny koszt.

Dowodem udzielenia gwarancji są niniejsze Warunki gwarancji wraz z oświadczeniem Gwaranta zawartym na dowodzie zakupu (fakturze lub paragonie). W celu realizacji uprawnień z gwarancji Kupujący winien okazać warunki gwarancji oraz dowód zakupu (paragon lub fakturę VAT). Gwarancja obowiązuje na terenie Polski.

Uprawnienia z gwarancji nie przysługują w przypadku:

- a) uszkodzenia mechanicznego, które powstało w transporcie produktu do Kupującego za pomocą firm transportowych. Kupujący jest zobowiązany do sprawdzenia towaru przy dostawie, w celu wykrycia ewentualnych uszkodzeń w transporcie. W przypadku wykrycia takiego uszkodzenia, Kupujący zobowiązany jest niezwłocznie poinformować podmiot sprzedający oraz sporządzić protokół szkody z przewoźnikiem (firmą kurierską/pocztową). W przypadku braku sporządzenia protokołu szkody Gwarant nie ponosi odpowiedzialności za szkody spowodowane przez firmy kurierskie/pocztowe.
- b) Uszkodzenia i zużycie takich elementów jak: linki, paski, wtyki, gniazdka, przełączniki, przyciski, baterie, przewody, elementy gumowe, pedały, uchwyty z gąbki, kółka, łożyska, tapicerka, rączki itp., chyba że ujawniona w tych elementach wada nie jest skutkiem naturalnego zużycia, a powstała z przyczyny tkwiącej w tym elemencie.
- c) Drobne, powierzchniowe zarysowania, odbarwienia lub spękania powłoki kryjącej.
- d) Używania przez Kupującego, niezgodnych z instrukcją obsługi sprzętu, środków eksploatacyjnych lub czyszczących.
- e) Niewłaściwego zabezpieczenia sprzętu przez Kupującego przed działaniem czynników zewnętrznych tj. wilgoci, temperatury, kurzu, itp.
- f) Niestosowania przez Kupującego wymaganych (zgodnie z instrukcją obsługi) materiałów eksploatacyjnych.
- g) Przeróbek i zmian konstrukcyjnych, dokonywanych przez Kupującego lub inne osoby nieuprawnione do tego działania przez Gwaranta.
- h) Normalnego użytkowania (normalne zużycie części eksploatacyjnych).
- i) Uszkodzenia sprzętu na skutek nieprawidłowego montażu przez Kupującego lub osoby trzecie.

W przypadku zasadności zgłoszenia reklamacyjnego Gwarant zapewnia transport i usługę serwisową przedmiotu gwarancji.

W przypadku braku zasadności zgłoszenia reklamacyjnego Kupujący pokrywa koszty ewentualnego transportu i usługi serwisowej przedmiotu gwarancji.

W przypadku braku zasadności zgłoszenia reklamacyjnego Kupujący będzie mógł odebrać przekazany przedmiot w siedzibie Gwaranta lub zamówić usługę wysyłki danego przedmiotu na własny koszt.

W wyjątkowych przypadkach, aby zdiagnozować usterkę i stwierdzić zasadność zgłoszenia reklamacyjnego Gwarant może zażądać przygotowania sprzętu do odbioru. Odbiór ten może być dokonany przez firmę spedycyjną, wówczas Kupujący zobowiązany jest przygotować towar w sposób bezpieczny do odbioru. Kupujący wyda przedmiot sprzedaży bez zanieczyszczeń, w opakowaniu oryginalnym lub zastępczym pozwalającym na przetransportowanie przedmiotu sprzedaży w stanie bezpiecznym.

Gwarant zobowiązany jest ustosunkować się do zgłoszenia gwarancyjnego w terminie do 14 dni. Naprawa gwarancyjna zostanie wykonana w najkrótszym możliwym terminie. W wyjątkowych przypadkach, gdy naprawa przedmiotu sprzedaży będzie wymagać sprowadzenia niedostępnych w Polsce lub nietypowych części z zagranicy, termin może być wydłużony. Kupujący zostanie poinformowany o takiej sytuacji drogą mailową lub telefonicznie.

Gwarant zobowiązuje się do naprawy uszkodzonego sprzętu w przypadku zasadności zgłoszenia gwarancyjnego. Wymiana towaru na nowy możliwa jest jedynie w przypadku braku możliwości naprawy sprzętu i gdy wada przedmiotu sprzedaży jest istotna. Zwrot kwoty zakupu za sprzęt jest możliwy jedynie w przypadku braku możliwości naprawy i braku możliwości wymiany na nowy oraz gdy wada jest istotna.

Okresowe przeglądy techniczne sprzętu (dotyczy sprzętu przeznaczonego do użytku pół-komercyjnego oraz komercyjnego)

Po upływie 6 i 12 miesięcy obowiązywania gwarancji, Gwarant zaleca przeprowadzenie przeglądu technicznego sprzętu. Wszystkie części, które zostaną wymienione w trakcie okresowego przeglądu technicznego, zostaną użyte przez Gwaranta nieodpłatnie w ramach gwarancji (poza częściami zużytymi w trakcie normalnego użytkowania). Kupujący zobowiązany jest jedynie do pokrycia kosztów przeglądu technicznego i dojazdu do klienta wg. indywidualnej wyceny. Wiążącej wyceny dokonuje dział serwisowy Gwaranta.

Zgłoszenia gwarancyjne

W celu zgłoszenia reklamacyjnego należy przesłać FORMULARZ GWARANCYJNY za pomocą strony internetowej Gwaranta www.e-insportline.pl.

Formularz gwarancyjny powinien zawierać takie informacje jak:

Imię i Nazwisko / Numer telefonu / Adres / Dowód zakupu / Nazwa produktu / Opis Wady.

Klient zostanie poinformowany o zakończeniu i wyniku reklamacji przez e-mail lub telefonicznie.



inSPORTline Polska
Ciemiętniki 19, 29-120 Kluczewsko
Telefon: 510 275 999
E-mail: biuro@e-insportline.pl
NIP: 6090063070 REGON: 260656756