



IN 5059 Krokometer słupkowy inSPORTline



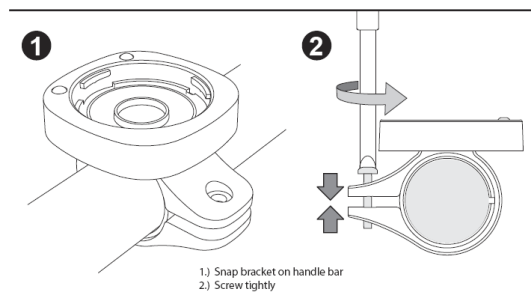
Instrukcja obsługi krokomierza PR018

Data: 2010 Listopad 22

Urządzenie jest wysoce dokładne i niezawodne zarówno do chodzenia jak i biegania z kijami. Funkcje obejmują liczenie czasu, liczenie kroków, pokonaną odległość, zużycie kalorii, minutnik, alarm.

Jak zamocować krokomierz na kiju spacerowym

Zalecamy mocno przymocować krokomierz na słupku spacerowym. Aby uzyskać najlepszą dokładności, należy użyć wkładki tulejkowej pomiędzy wspornikiem a powierzchnią kija.



Klawisze i funkcje:



MODE :

- Wybieranie trybów
- Potwierdzenie

RESET :

- Reset danych
- Zwiększanie cyfry
- Włącz/wyłącz (w trybie alarmowym)

ADJUST:

- Ustawienia
- Zmiana jednostek (w trybie Distance)

MODES Kierunek funkcji

Time → Step counting → Distance → Calories → Timer → Alarm → Time

1. Funkcja Time:

Na wyświetlaczu zostanie wyświetlona godzina / minuta / sekunda.

Jak ustawić czas

- Wejść w tryb czasu TIME
- Naciśnij i przytrzymaj przycisk ADJUST przez 2 sekundy, aby przejść do ustawień.
- Cyfry godziny zaczną migać. Możesz nacisnąć przycisk RESET, aby zwiększyć cyfrę lub przytrzymać przycisk RESET, aby szybko przewinąć.
- Naciśnij przycisk MODE, aby potwierdzić i ustawić minuty,
- Naciśnij przycisk MODE, aby potwierdzić i zresetować sekundy,

- Naciśnij przycisk MODE w celu potwierdzenia i wybrania metody wyświetlania czasu (12H / 24H).

Naciśnij przycisk MODE, aby potwierdzić i wrócić do trybu Time. Po upływie 30 sekund w trybie ustawień powróci automatycznie do trybu wyświetlania czasu.

2. Tryb liczenia kroków:

W przeciwieństwie do konwencjonalnego krokomierza ten krokomierz jest instalowany na kij spacerowym. Cyfrowy czujnik może wykryć drobne ruchy przez kij.

Aby przejść do funkcji krokomierza naciśnij raz przycisk MODE będąc na zakładce wyświetlania czasu .

Urządzenie będzie dokładnie liczyć kroki, jednakże wyświetlacz nie wyświetli pierwszych 5 sekund dopóki nie zrobisz w ciągu, kilku kroków przez 5 sekund . Powodem tego jest uniknięcie, aby urządzenie liczyło małe ruchy, które nie powinny być liczone jako krok. Zdziała to za każdym razem gdy zaprzestaniesz ruchu na 2 sekundy.

Jak ustawić dane osobowe:

- Wejść w tryb STEP

- Naciśnij i przytrzymaj przycisk ADJUST przez 2 sekundy, aby przejść do trybu ustawień.

- Pierwsze ustawienie to WIEK, cyfry zaczną migać. Możesz nacisnąć przycisk RESET, aby zwiększyć cyfrę lub przytrzymać przycisk, aby szybko przewinąć.

- Naciśnij przycisk MODE w celu potwierdzenia i przejścia do ustawienia Płci.

- Naciśnij przycisk RESET, aby wybrać Płeć, naciśnij przycisk MODE, aby potwierdzić i przejść do ustawienia JEDNOSTEK (Metryczne/Imperialne)

- Naciśnij przycisk RESET, aby zmienić ustawienie, naciśnij przycisk MODE, aby potwierdzić i przejść do ustawienia WAGI

- Naciśnij przycisk RESET, aby zwiększyć cyfrę lub przytrzymać przycisk, aby szybko przewijać.

- Naciśnij przycisk MODE, aby potwierdzić i przejść do ustawień DŁUGOŚCI KROKU.

- Naciśnij przycisk RESET, aby zwiększyć cyfrę lub przytrzymać przycisk, aby szybko przewijać.

- Naciśnij przycisk MODE, aby potwierdzić i przejść do ustawień włączenia/wyłączenia diody

- Naciśnij przycisk RESET, aby zmienić ustawienie, naciśnij przycisk MODE, aby potwierdzić i wrócić do trybu krokomierza.

3. Funkcja DISTANCE:

Krokomierz oblicza również pokonany dystans. Będąc w trybie TIME dwukrotnie naciśnij przycisk MODE. Musisz wprowadzić długość swojego kroku, która później zostanie przekonwertowana na pokonany dystans. Użytkownik może nacisnąć przycisk ADJUST w trybie DISTANCE, aby przełączać jednostki w Km lub Mile.

4. Funkcja CALORIES:

Krokomierz może obliczyć zużyte kalorie. Naciśnij przycisk MODE trzy razy będąc w trybie TIME. Musisz wprowadzić swoją wagę aby pokonany dystans mógł być przekonwertowany na zużyte kalorie.

5. TIMER

Krokomierz automatycznie policzy czas ćwiczeń i możesz sprawdzić go w tym trybie. W trybie TIME naciśnij przycisk MODE 4 razy.

6. Alarm

Jak włączyć / wyłączyć alarm:

- Przejdź do trybu ALARM
- Naciśnij przycisk RESET aby Włączyć/ wyłączyć
- Jeśli włączysz alarm, na ekranie pojawi się ikona niezależnie od wyświetlanego trybu

Jak dostosować alarm:

- Naciśnij i przytrzymaj przycisk ADJUST przez 2 sekundy, aby przejść do trybu ustawień.
- Cyfra godziny zacznie migać. Możesz nacisnąć przycisk RESET, aby zwiększyć cyfrę lub przytrzymać przycisk RESET, aby szybko przewinąć.
- Naciśnij przycisk MODE, aby potwierdzić i ustawić minuty,
- Naciśnij przycisk MODE w celu potwierdzenia i powrotu do trybu alarmu. Powróci automatycznie, gdy podczas ustawiania nie ma żadnego sygnału przez 30 sekund.

7. Jak zresetować Kroki, Odległość, Kalorie, Czas ćwiczeń

Możesz zresetować kroki, odległość, kalorie, czas ćwiczeń wybierając dany tryb i przytrzymując przycisk RESET przez 2 sekundy.

O resetie danych zostaniesz poinformowany dźwiękiem.

Uwagi: Wszystkie dane zostaną zresetowane i nie będzie można ich przywrócić. Z tego powodu zalecamy spisanie wszystkich informacji przed resetem.

Instalacja baterii

- Włożyć monetę do klapki akumulatora i obrócić w kierunku przeciwnym do ruchu wskazówek zegara, aby ją otworzyć.
- Wyjmij zużyta baterię.
- Wymień baterię na 1 szt. X CR2032. Upewnij się, że polaryzacja jest prawidłowa, "+" skierowany w górę.
- Zamknij klapkę baterii, obracając ją w prawo i upewnij się, że jest w prawidłowej pozycji.

Konserwacja

- Unikać narażania krokomierza na ekstremalne temperatury.
- Aby wyczyścić krokomierz, użyj suchej miękkiej ściereczki zwilżonej roztworem wody i łagodnym neutralnym detergentem. Nigdy nie należy używać środków, takich jak benzen, rozcieńczalnik, środki do czyszczenia natryskowego itp.
- Przechowywać krokomierz w suchym miejscu, gdy nie jest używany.
- Zachowaj niniejszą instrukcję oraz wszelkie inne dokumenty dostarczone wraz z urządzeniem w bezpiecznym miejscu do wykorzystania w przyszłości.

WARUNKI GWARANCJI, ZGŁOSZENIA GWARANCYJNE

Gwarant:

inSPORTline Polska

Ciemiętniki 19, 29-120 Kluczewsko

NIP: 6090063070, REGON: 260656756

Okres gwarancji rozpoczyna się od daty zakupu towaru przez klienta. Gwarancja udzielana jest w trzech wariantach:

1. **Gwarancja Domowa** - Przeznaczona jest dla sprzętu wykorzystywanego do użytku prywatnego, nie komercyjnego przez Kupującego będącego konsumentem. (**okres gwarancji: 24 miesiące**).
2. **Gwarancja Pół-komercyjna** - Przeznaczona jest dla sprzętu wykorzystywanego w hotelach, spa, szkołach, ośrodkach rehabilitacji, itp. (**okres gwarancji: 12 miesięcy**).
3. **Gwarancja Komercyjna** - Przeznaczona jest dla sprzętu wykorzystywanego w hotelach, spa, szkołach, ośrodkach rehabilitacji, klubach fitness oraz siłowniach, itp. (**okres gwarancji: 12 miesięcy**).

Brak informacji o wariancie gwarancji, na dowodzie zakupu (fakturze lub paragonie), domyślnie oznacza Gwarancje Domową.

Gwarancja obejmuje usunięcie usterek, które w sposób dający się udowodnić wynikają z zastosowania wadliwych materiałów lub są wynikiem błędów produkcyjnych.

Gwarancja nie obejmuje czynności związanych z konserwacją, czyszczeniem, regulacją i ze skręcaniem połączeń śrubowych danego przedmiotu, do których to czynności zobowiązany jest Kupujący we własnym zakresie i na własny koszt.

Dowodem udzielenia gwarancji są niniejsze Warunki gwarancji wraz z oświadczeniem Gwaranta zawartym na dowodzie zakupu (fakturze lub paragonie). W celu realizacji uprawnień z gwarancji Kupujący winien okazać warunki gwarancji oraz dowód zakupu (paragon lub fakturę VAT). Gwarancja obowiązuje na terenie Polski.

Uprawnienia z gwarancji nie przysługują w przypadku:

- a) uszkodzenia mechanicznego, które powstało w transporcie produktu do Kupującego za pomocą firm transportowych. Kupujący jest zobowiązany do sprawdzenia towaru przy dostawie, w celu wykrycia ewentualnych uszkodzeń w transporcie. W przypadku wykrycia takiego uszkodzenia, Kupujący zobowiązany jest niezwłocznie poinformować podmiot sprzedający oraz sporządzić protokół szkody z przewoźnikiem (firmą kurierską/pocztową). W przypadku braku sporządzenia protokołu szkody Gwarant nie ponosi odpowiedzialności za szkody spowodowane przez firmy kurierskie/pocztowe.
- b) Uszkodzenia i zużycie takich elementów jak: linki, paski, wtyki, gniazdka, przełączniki, przyciski, baterie, przewody, elementy gumowe, pedały, uchwyty z gąbki, kółka, łożyska, tapicerka, rączki itp., chyba że ujawniona w tych elementach wada nie jest skutkiem naturalnego zużycia, a powstała z przyczyny tkwiącej w tym elemencie.
- c) Drobne, powierzchniowe zarysowania, odbarwienia lub spękania powłoki kryjącej.
- d) Używania przez Kupującego, niezgodnych z instrukcją obsługi sprzętu, środków eksploatacyjnych lub czyszczących.
- e) Niewłaściwego zabezpieczenia sprzętu przez Kupującego przed działaniem czynników zewnętrznych tj. wilgoci, temperatury, kurzu, itp.
- f) Niestosowania przez Kupującego wymaganych (zgodnie z instrukcją obsługi) materiałów eksploatacyjnych.
- g) Przeróbek i zmian konstrukcyjnych, dokonywanych przez Kupującego lub inne osoby nieuprawnione do tego działania przez Gwaranta.
- h) Normalnego użytkowania (normalne zużycie części eksploatacyjnych).
- i) Uszkodzenia sprzętu na skutek nieprawidłowego montażu przez Kupującego lub osoby trzecie.

W przypadku zasadności zgłoszenia reklamacyjnego Gwarant zapewnia transport i usługę serwisową przedmiotu gwarancji.

W przypadku braku zasadności zgłoszenia reklamacyjnego Kupujący pokrywa koszty ewentualnego transportu i usługi serwisowej przedmiotu gwarancji.

W przypadku braku zasadności zgłoszenia reklamacyjnego Kupujący będzie mógł odebrać przekazany przedmiot w siedzibie Gwaranta lub zamówić usługę wysyłki danego przedmiotu na własny koszt.

W wyjątkowych przypadkach, aby zdiagnozować usterkę i stwierdzić zasadność zgłoszenia reklamacyjnego Gwarant może zażądać przygotowania sprzętu do odbioru. Odbiór ten może być dokonany przez firmę spedycyjną, wówczas Kupujący zobowiązany jest przygotować towar w sposób bezpieczny do odbioru. Kupujący wyda przedmiot sprzedaży bez zanieczyszczeń, w opakowaniu oryginalnym lub zastępczym pozwalającym na przetransportowanie przedmiotu sprzedaży w stanie bezpiecznym.

Gwarant zobowiązany jest ustosunkować się do zgłoszenia gwarancyjnego w terminie do 14 dni. Naprawa gwarancyjna zostanie wykonana w najkrótszym możliwym terminie. W wyjątkowych przypadkach, gdy naprawa przedmiotu sprzedaży będzie wymagać sprowadzenia niedostępnych w Polsce lub nietypowych części z zagranicy, termin może być wydłużony. Kupujący zostanie poinformowany o takiej sytuacji drogą mailową lub telefonicznie.

Gwarant zobowiązuje się do naprawy uszkodzonego sprzętu w przypadku zasadności zgłoszenia gwarancyjnego. Wymiana towaru na nowy możliwa jest jedynie w przypadku braku możliwości naprawy sprzętu i gdy wada przedmiotu sprzedaży jest istotna. Zwrot kwoty zakupu za sprzęt jest możliwy jedynie w przypadku braku możliwości naprawy i braku możliwości wymiany na nowy oraz gdy wada jest istotna.

Okresowe przeglądy techniczne sprzętu (dotyczy sprzętu przeznaczanego do użytku pół-komercyjnego oraz komercyjnego)

Po upływie 6 i 12 miesięcy obowiązywania gwarancji, Gwarant zaleca przeprowadzenie przeglądu technicznego sprzętu. Wszystkie części, które zostaną wymienione w trakcie okresowego przeglądu technicznego, zostaną użyte przez Gwaranta nieodpłatnie w ramach gwarancji (poza częściami zużytymi w trakcie normalnego użytkowania). Kupujący zobowiązany jest jedynie do pokrycia kosztów przeglądu technicznego i dojazdu do klienta wg. indywidualnej wyceny.

Wiążącej wyceny dokonuje dział serwisowy Gwaranta.

Zgłoszenia gwarancyjne

W celu zgłoszenia reklamacyjnego należy przesłać FORMULARZ GWARANCYJNY za pomocą strony internetowej Gwaranta www.e-insportline.pl.

Formularz gwarancyjny powinien zawierać takie informacje jak:

Imię i Nazwisko / Numer telefonu / Adres / Dowód zakupu / Nazwa produktu / Opis Wady.

Klient zostanie poinformowany o zakończeniu i wyniku reklamacji przez e-mail lub telefonicznie.



inSPORTline Polska
Ciemiętniki 19, 29-120 Kluczewsko
Telefon: +48 510 275 999
E-mail: biuro@e-insportline.pl
NIP: 6090063070, REGON: 260656756