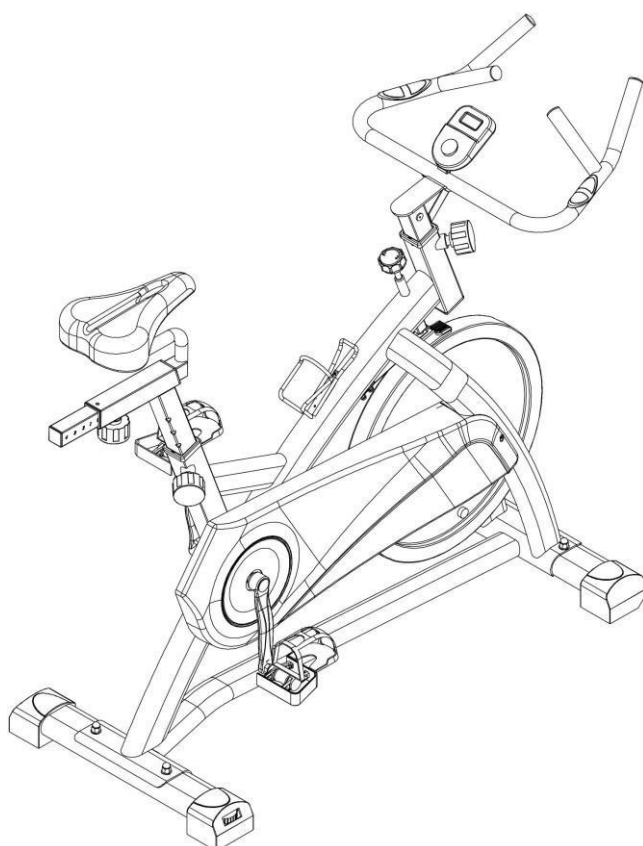




## INSTRUKCJA OBSŁUGI – PL

### IN 4422 Spinningowy rower treningowy inSPORTline Jota



## **SPIS TREŚCI**

WAŻNE INFORMACJE DOTYCZĄCE BEZPIECZEŃSTWA .....	3
INSTRUKCJA OBSŁUGI MIERNIKA.....	3
RYSUNEK MONTAŻU W ROZŁOŻONYM WIDOKU.....	5
LISTA CZĘŚCI .....	5
INSTRUKCJE MONTAŻU .....	7
WARUNKI GWARANCJI, ZGŁOSZENIA GWARANCYJNE.....	10

# WAŻNE INFORMACJE DOTYCZĄCE BEZPIECZEŃSTWA

## Zachowaj tę instrukcję w bezpiecznym miejscu w celach informacyjnych.

1. Ważne jest, aby przeczytać całą instrukcję obsługi przed montażem i używaniem urządzenia. Bezpieczne i wydajne użytkowanie można osiągnąć tylko wtedy, gdy sprzęt zostanie zmontowany, konserwowany i właściwie używany. Twoim obowiązkiem jest upewnić się, że wszyscy użytkownicy urządzenia są poinformowani o wszystkich ostrzeżeniach i środkach ostrożności.
2. Przed rozpoczęciem jakiegokolwiek programu ćwiczeń powinieneś skonsultować się z lekarzem, aby ustalić, czy masz jakiegokolwiek fizyczne lub zdrowotne warunki, które mogą stwarzać ryzyko dla twojego zdrowia i bezpieczeństwa, lub uniemożliwić ci prawidłowe korzystanie ze sprzętu. Porada lekarza jest niezbędna, jeśli pacjent przyjmuje leki wpływające na częstość akcji serca, ciśnienie krwi lub poziom cholesterolu.
3. Uważaj na sygnały swojego ciała. Nieprawidłowe lub nadmierne ćwiczenia mogą uszkodzić twoje zdrowie. Przesztań ćwiczyć, jeśli wystąpi którykolwiek z poniższych objawów: Ból, uczucie ucisku w klatce piersiowej, nieregularne bicie serca, skrajna duszność, uczucie lekkości, zawroty głowy lub mdłości. Jeśli wystąpi którykolwiek z tych objawów, należy skonsultować się z lekarzem przed kontynuowaniem programu ćwiczeń.
4. Trzymaj dzieci i zwierzęta domowe z dala od sprzętu. Urządzenie jest przeznaczone wyłącznie do użytku dla dorosłych.
5. Używaj sprzętu na solidnej, płaskiej powierzchni z ochronną pokrywą dla podłogi lub dywanu. W przypadku bezpiecznej przestrzeni sprzęt powinien mieć co najmniej 0,5 metra wolnej przestrzeni wokół niego.
6. Przed użyciem urządzenia sprawdź kierownicę, siodełko, pedały, nakrętki i śruby czy są dobrze dokręcone.
7. Poziom bezpieczeństwa sprzętu można utrzymać tylko wtedy, gdy jest regularnie sprawdzany pod kątem uszkodzeń i / lub zużycia. (Np. Kierownica, pedały i siedzenie ... ..)
8. Zawsze używaj sprzętu zgodnie z opisem. Jeśli znajdziesz jakiegokolwiek wadliwe elementy podczas montażu lub kontroli sprzętu, lub usłyszysz nietypowe odgłosy pochodzące z urządzenia podczas użytkowania, natychmiast zatrzymaj się. Nie używaj urządzenia, dopóki problem nie zostanie usunięty.
9. Podczas korzystania z urządzenia proszę nosić odpowiednią odzież. Unikaj noszenia luźnej odzieży, która może zostać wciągnięta przez urządzenie lub może ograniczyć lub uniemożliwić ruch.
10. Sprzęt został przetestowany i uzyskał certyfikat EN957 w klasie HC, odpowiedni tylko do użytku domowego. Hamowanie jest niezależne od prędkości.
11. Sprzęt nie nadaje się do zastosowania terapeutycznego.
12. Podczas podnoszenia lub przenoszenia sprzętu należy zachować ostrożność, aby nie uszkodzić pleców. Zawsze stosuj odpowiednie techniki podnoszenia i / lub szukaj pomocy, jeśli to konieczne.
13. Wszystkie ruchome akcesoria (np. Pedał, kierownica, siodełko .... itp.) Wymagają cotygodniowej konserwacji. Sprawdź je przed użyciem za każdym razem. Jeśli coś jest zepsute lub poluzowane, natychmiast je napraw. Możesz kontynuować korzystanie z roweru po przywróceniu go do dobrego stanu.
14. Waga użytkownika nie powinna przekraczać 120 kg.
15. OSTRZEŻENIE! Monitor prędkości serca może nie być dokładny. Przeciążenie podczas treningu może spowodować poważne obrażenia lub śmierć. Jeśli poczujesz dyskomfort, natychmiast przerwij ćwiczenie!

## INSTRUKCJA OBSŁUGI MIERNIKA

### SPECYFIKACJA

TIME	00:00-99:59
SPEED (SPD)	0-99.9KM/H(ML/H)
DISTANCE (DIST)	0-999.9KM(ML)
CALORIE (CAL)	0-9999KCAL
ODOMETER (ODO)	0-999.9KM(ML)
PULSE (PUL)	40-240BPM

## FUNKCJE PRZYCISKÓW

MODE (SELECT/RESET): Ten przycisk pozwala wybrać i zablokować wybraną funkcję.

## PROCEDURY EKSPLOATACJI

### 1. AUTOMATYCZNE WŁĄCZANIE/WYŁĄCZANIE

System włącza się po naciśnięciu dowolnego klawisza lub po wykryciu sygnału z czujnika prędkości.

System wyłącza się automatycznie, gdy prędkość nie ma sygnału wejściowego lub naciśnięty zostanie przycisk przez około 4 minuty.

### 2. RESET

Urządzenie można zresetować, zmieniając baterię lub naciskając przycisk MODE przez 3 sekundy.

### 3. MODE

Aby wybrać SCAN lub LOCK, jeśli nie chcesz trybu skanowania, naciśnij przycisk MODE, gdy wskaźnik na wybranej funkcji zacznie migać.

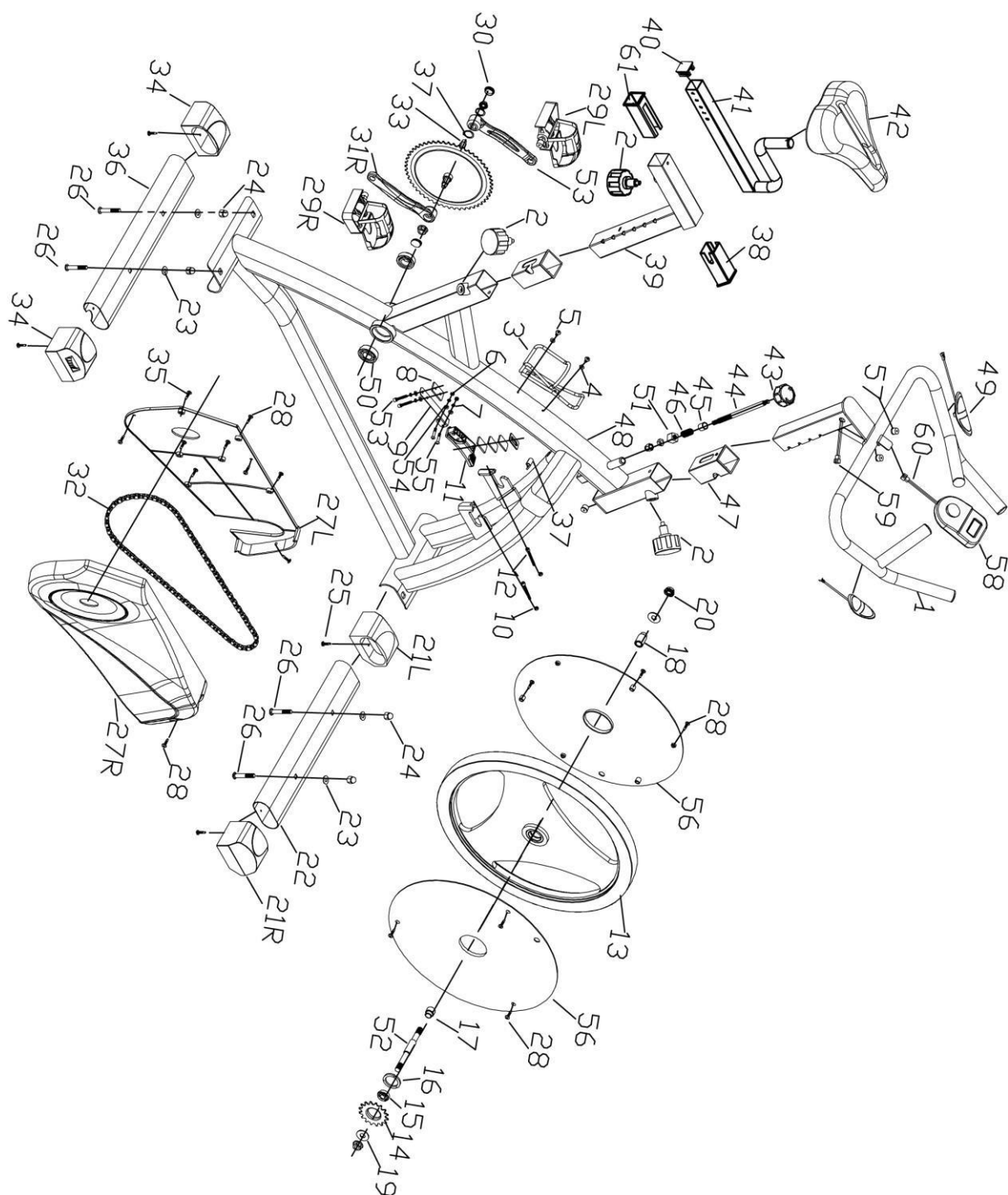
## FUNKCJE

- 1. TIME:** Naciskaj klawisz MODE, aż wskaźnik zablokuje się na TIME. Łączna czas zostanie pokazany przy rozpoczęciu ćwiczenia.
- 2. SPEED:** Naciśnij przycisk MODE, aż wskaźnik osiągnie SPEED. Aktualna prędkość zostanie pokazana.
- 3. DISTANCE:** Naciśnij przycisk MODE, aż wskaźnik przesunie się do DISTANCE. Zostanie wyświetlona odległość każdego treningu.
- 4. CALORIE:** Naciśnij przycisk MODE, aż wskaźnik zablokuje się na CALORIE. Zostaną wyświetlone spalone kalorie, gdy zostanie wyświetlony komunikat.
- 5. ODOMETR (JEŻELI POSIADASZ):** Naciskaj klawisz MODE, aż wskaźnik przesunie się do ODOMETER. Zostanie pokazana łączna skumulowana odległość.
- 6. PULSE (JEŚLI POSIADA):** Naciskaj klawisz MODE, aż wskaźnik przesunie się do PULSE. Aktualne tętno użytkownika będzie wyświetlane w uderzeniach na minutę. Połóż dłonie na obu poduszkach kontaktowych (lub umieść klips na ucho) i odczekaj 30 sekund, aby uzyskać najdokładniejszy odczyt.

**SCAN:** Automatycznie wyświetla zmiany co 4 sekundy.

**BATERIA:** W przypadku nieprawidłowego wyświetlania na monitorze, zainstaluj ponownie baterie, aby uzyskać dobry wynik.

## RYSUNEK MONTAŻU W ROZŁOŻONYM WIDOKU



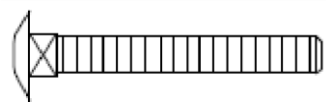
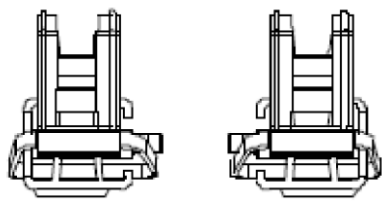
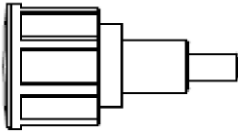
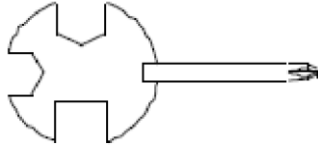


### LISTA CZĘŚCI

LP.	NAZWA	SPECYFIKACJA	ILOŚĆ
1	Kierownica		1
2	Pokrętko regulacji	M16	3
3	Uchwyt na butelki	Czarny	1
4	Podkładka	φ4	2
5	Wkręt	M4*15	2

6	Podkładka	Φ4	2
7	Nakrętka	M6	1
8	Podkładka lateksowa	Czarna	1
9	Wspornik hamulca	Stalowy	1
10	Nakrętka	M8	2
11	Wspornik hamulca	ABS	1
12	Śruba	M8*50	2
13	Koło bezwładności	Φ450*13KG	1
14	Małe koło zębate	16	1
15	Łożysko		1
16	Podkładka	Φ10 (Plastik)	2
17	Oslona	φ14*φ10.5*25	1
18	Rozstaw rury	M10*P1.0	1
19	Podkładka	Φ10	2
20	Nakrętka kołnierkowa	M10*P1.0	2
21	Przedni stabilizator (prawy / lewy)	40*80	2
22	Stabilizator przedni	40*80**1.5T*400L	1
23	Podkładka	Φ8*1.5T	4
24	Nakrętka	M8	4
25	Wkręt	φ14*φ10.5*10	4
26	Śruba	M8*50	4
27	Kadłub (prawy / lewy)	ABS	1
28	Wkręt	ST4.2*19	5
29	Pedał (prawy / lewy)		1
30	Oslona korby		2
31	Korba (prawy / lewy)	165L	1
32	Łańcuch		1
33	Duże koło zębate	52	1
34	Tylna podkładka stabilizatora	40*80	2
35	Wkręt	ST4.2*16	3
36	Tylny stabilizator		1
37	Klip		2
38	Tuleja	38*38	1
39	Pionowy sztyca		1
40	Wtyczka rurowa	38*38	1
41	Pozioma sztyca		1

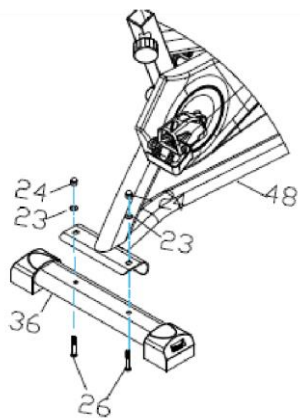
42	Siodełko		1
43	Słupek kontroli napięcia		1
44	Szczyt hamulca	M24	1
45	Okrągła przekładka	M8	1
46	Sprężyna		1
47	Tuleja	45*45	2
48	Rama główna		1
49	Czujnik pulsometru	M6*20	4
50	Łożysko	6004Z	2
51	Przekładka kwadratowa		1
52	Oś koła zamachowego	M12	1
53	Nakrętka	M5	2
54	Śruba	M5*30	2
55	Pokładka	Φ5	2
56	Pokrywa koła zamachowego		2
57	Wtyczka zabezpieczająca przewód	Φ6	4
58	Komputer		1
59	Przewód czujnika		1
60	Złącze przewodu czujnika		1
61	Tuleja		1

 <p>Lp. 23 Podkładka (Φ 8)</p>	 <p>Lp. 24 Nakrętka (M8)</p>	 <p>Lp. 26 Śruba (M8*55)</p>
 <p>Lp. 29 L / P Pedał</p>	 <p>Lp. 2 Pokrętło regulacyjne (M16)</p>	 <p>Klucz</p>

## INSTRUKCJE MONTAŻU

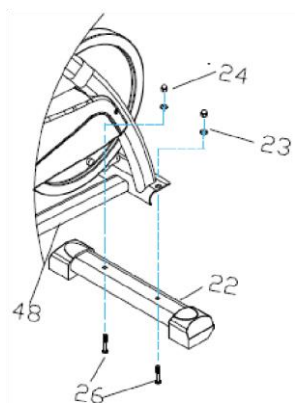
### KROK 1

Przymocuj tylny stabilizator (pkt.36) do ramy głównej (pkt. 48), używając dwóch zestawów nakrętek (pkt. 24), podkładek (pkt. 23) i śruby (pkt. 26) (M8 \* 55).



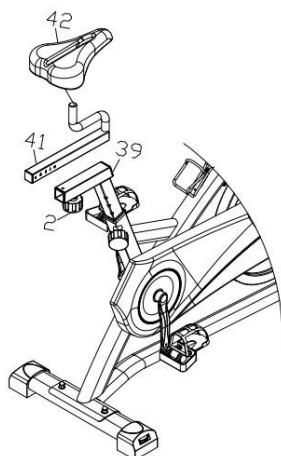
## KROK 2

Przymocuj stabilizator przedni (pkt.22) do ramy głównej (pkt. 48), używając dwóch zestawów nakrętek (pkt. 24), podkładek (pkt.23) i śruby (pkt. 26).



## KROK 3

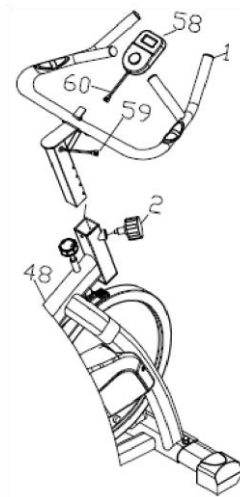
Zamocuj siedzisko (pkt. 42) do poziomego wspornika siedziska (pkt.41), jak pokazano, i dokręć śruby wokół śrub pod siedzeniem. Wsuń poziomy wspornik siodełka (pkt.41) do pionowego wspornika siedziska (pkt.39). Będziesz musiał poluzować sekcję radełkową okrągłego pokrętła (pt.61) i pociągnąć pokrętło z powrotem, a następnie wybrać i wyrównać otwory dla żądana wysokość. Zwolnij pokrętło i ponownie dokręć moletowaną część.



## KROK 4

Poluzuj pokrętło regulacyjne (pkt.2) i pociągnij obie gałki, a następnie umieść słupek kierownicy (pkt. 1) w obudowie ramy głównej (pkt. 48). Dopasuj prawidłowe otwory na żądanej wysokości do znaku "stop", a następnie dokręć pokrętło regulacyjne (pkt.2). Wsuń komputer (58) na kierownicę i podłącz przewód czujnika (pt.59, 60)

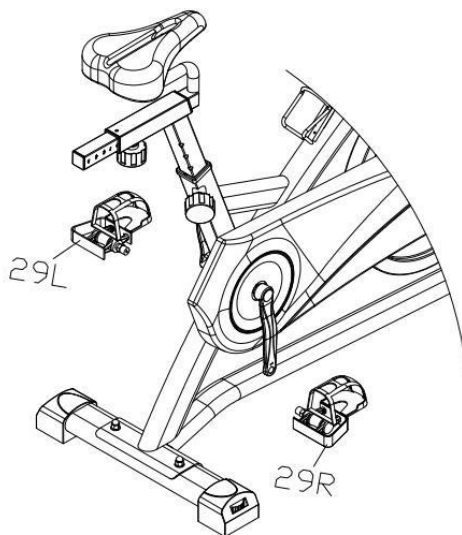




## KROK 5

Pedały (punkt 29R 29L) oznaczone są "L" i "R" - lewy i prawy. Połącz je z odpowiednimi ramionami korby za pomocą klucza. Prawe ramię korby znajduje się po prawej stronie roweru, gdy siedzisz na nim.

UWAGA: Prawy pedał należy wkręcać zgodnie z ruchem wskazówek zegara, a lewy pedał w kierunku przeciwnym do ruchu wskazówek zegara.



## WARUNKI GWARANCJI, ZGŁOSZENIA GWARANCYJNE

Gwarant:

**inSPORTline Polska**

Ciemieźniki 19, 29-120 Kluczewsko

NIP: 6090063070, REGON: 260656756

Okres gwarancji rozpoczyna się od daty zakupu towaru przez klienta. Gwarancja udzielana jest w trzech wariantach:

1. **Gwarancja Domowa** - Przeznaczona jest dla sprzętu wykorzystywanego do użytku prywatnego, nie komercyjnego przez Kupującego będącego konsumentem. (**okres gwarancji: 24 miesiące**).
2. **Gwarancja Pół-komercyjna** - Przeznaczona jest dla sprzętu wykorzystywanego w hotelach, spa, szkołach, ośrodkach rehabilitacji, itp. (**okres gwarancji: 12 miesięcy**).
3. **Gwarancja Komercyjna** - Przeznaczona jest dla sprzętu wykorzystywanego w hotelach, spa, szkołach, ośrodkach rehabilitacji, klubach fitness oraz siłowniach, itp. (**okres gwarancji: 12 miesięcy**).

Brak informacji o wariantach gwarancji, na dowodzie zakupu (fakturze lub paragonie), domyślnie oznacza Gwarancję Domową.

Gwarancja obejmuje usunięcie usterek, które w sposób dający się udowodnić wynikają z zastosowania wadliwych materiałów lub są wynikiem błędów produkcyjnych.

Gwarancja nie obejmuje czynności związanych z konserwacją, czyszczeniem, regulacją i ze skręcaniem połączeń śrubowych danego przedmiotu, do których to czynności zobowiązany jest Kupujący we własnym zakresie i na własny koszt.

Dowodem udzielenia gwarancji są niniejsze Warunki gwarancji wraz z oświadczeniem Gwaranta zawartym na dowodzie zakupu (fakturze lub paragonie). W celu realizacji uprawnień z gwarancji Kupujący winien okazać warunki gwarancji oraz dowód zakupu (paragon lub fakturę VAT). Gwarancja obowiązuje na terenie Polski.

Uprawnienia z gwarancji nie przysługują w przypadku:

- a) uszkodzenia mechanicznego, które powstało w transporcie produktu do Kupującego za pomocą firm transportowych. Kupujący jest zobowiązany do sprawdzenia towaru przy dostawie, w celu wykrycia ewentualnych uszkodzeń w transporcie. W przypadku wykrycia takiego uszkodzenia, Kupujący zobowiązany jest niezwłocznie poinformować podmiot sprzedający oraz sporządzić protokół szkody z przewoźnikiem (firmą kurierską/pocztową). W przypadku braku sporządzenia protokołu szkody Gwarant nie ponosi odpowiedzialności za szkody spowodowane przez firmy kurierskie/pocztowe.
- b) Uszkodzenia i zużycie takich elementów jak: linki, paski, wtyki, gniazdka, przełączniki, przyciski, baterie, przewody, elementy gumowe, pedały, uchwyty z gąbki, kółka, łożyska, tapicerka, rączki itp., chyba że ujawniona w tych elementach wada nie jest skutkiem naturalnego zużycia, a powstała z przyczyny tkwiącej w tym elemencie.
- c) Drobne, powierzchniowe zarysowania, odbarwienia lub spękania powłoki kryjącej.
- d) Używania przez Kupującego, niezgodnych z instrukcją obsługi sprzętu, środków eksploatacyjnych lub czyszczących.
- e) Niewłaściwego zabezpieczenia sprzętu przez Kupującego przed działaniem czynników zewnętrznych tj. wilgoci, temperatury, kurzu, itp.
- f) Niestosowania przez Kupującego wymaganych (zgodnie z instrukcją obsługi) materiałów eksploatacyjnych.
- g) Przeróbek i zmian konstrukcyjnych, dokonywanych przez Kupującego lub inne osoby nieuprawnione do tego działania przez Gwaranta.
- h) Normalnego użytkowania (normalne zużycie części eksploatacyjnych).
- i) Uszkodzenia sprzętu na skutek nieprawidłowego montażu przez Kupującego lub osoby trzecie.

W przypadku zasadności zgłoszenia reklamacyjnego Gwarant zapewnia transport i usługę serwisową przedmiotu gwarancji.

W przypadku braku zasadności zgłoszenia reklamacyjnego Kupujący pokrywa koszty ewentualnego transportu i usługi serwisowej przedmiotu gwarancji.

W przypadku braku zasadności zgłoszenia reklamacyjnego Kupujący będzie mógł odebrać przekazany przedmiot w siedzibie Gwaranta lub zamówić usługę wysyłki danego przedmiotu na własny koszt.

W wyjątkowych przypadkach, aby zdiagnozować usterkę i stwierdzić zasadność zgłoszenia reklamacyjnego Gwarant może zażądać przygotowania sprzętu do odbioru. Odbiór ten może być dokonany przez firmę spedycyjną, wówczas Kupujący zobowiązany jest przygotować towar w sposób bezpieczny do odbioru. Kupujący wyda przedmiot sprzedaży bez zanieczyszczeń, w opakowaniu oryginalnym lub zastępczym pozwalającym na przetransportowanie przedmiotu sprzedaży w stanie bezpiecznym.

Gwarant zobowiązany jest ustosunkować się do zgłoszenia gwarancyjnego w terminie do 14 dni. Naprawa gwarancyjna zostanie wykonana w najkrótszym możliwym terminie. W wyjątkowych przypadkach, gdy naprawa przedmiotu sprzedaży będzie wymagać sprowadzenia niedostępnych w Polsce lub nietypowych części z zagranicy, termin może być wydłużony. Kupujący zostanie poinformowany o takiej sytuacji drogą mailową lub telefonicznie.

Gwarant zobowiązuje się do naprawy uszkodzonego sprzętu w przypadku zasadności zgłoszenia gwarancyjnego. Wymiana towaru na nowy możliwa jest jedynie w przypadku braku możliwości naprawy sprzętu i gdy wada przedmiotu sprzedaży jest istotna. Zwrot kwoty zakupu za sprzęt jest możliwy jedynie w przypadku braku możliwości naprawy i braku możliwości wymiany na nowy oraz gdy wada jest istotna.

#### **Okresowe przeglądy techniczne sprzętu (dotyczy sprzętu przeznaczonego do użytku pół-komercyjnego oraz komercyjnego)**

Po upływie 6 i 12 miesięcy obowiązywania gwarancji, Gwarant zaleca przeprowadzenie przeglądu technicznego sprzętu. Wszystkie części, które zostaną wymienione w trakcie okresowego przeglądu technicznego, zostaną użyte przez Gwaranta nieodpłatnie w ramach gwarancji (poza częściami zużytymi w trakcie normalnego użytkowania). Kupujący zobowiązany jest jedynie do pokrycia kosztów przeglądu technicznego i dojazdu do klienta wg. indywidualnej wyceny. Wiążącej wyceny dokonuje dział serwisowy Gwaranta.

#### **Zgłoszenia gwarancyjne**

W celu zgłoszenia reklamacyjnego należy przesłać FORMULARZ GWARANCYJNY za pomocą strony internetowej Gwaranta [www.e-insportline.pl](http://www.e-insportline.pl).

Formularz gwarancyjny powinien zawierać takie informacje jak:

Imię i Nazwisko / Numer telefonu / Adres / Dowód zakupu / Nazwa produktu / Opis Wady.

Klient zostanie poinformowany o zakończeniu i wyniku reklamacji przez e-mail lub telefonicznie.



inSPORTline Polska  
Ciemiętniki 19, 29-120 Kluczewsko  
Telefon: +48 510 275 999  
E-mail: [biuro@e-insportline.pl](mailto:biuro@e-insportline.pl)  
NIP: 6090063070, REGON: 260656756