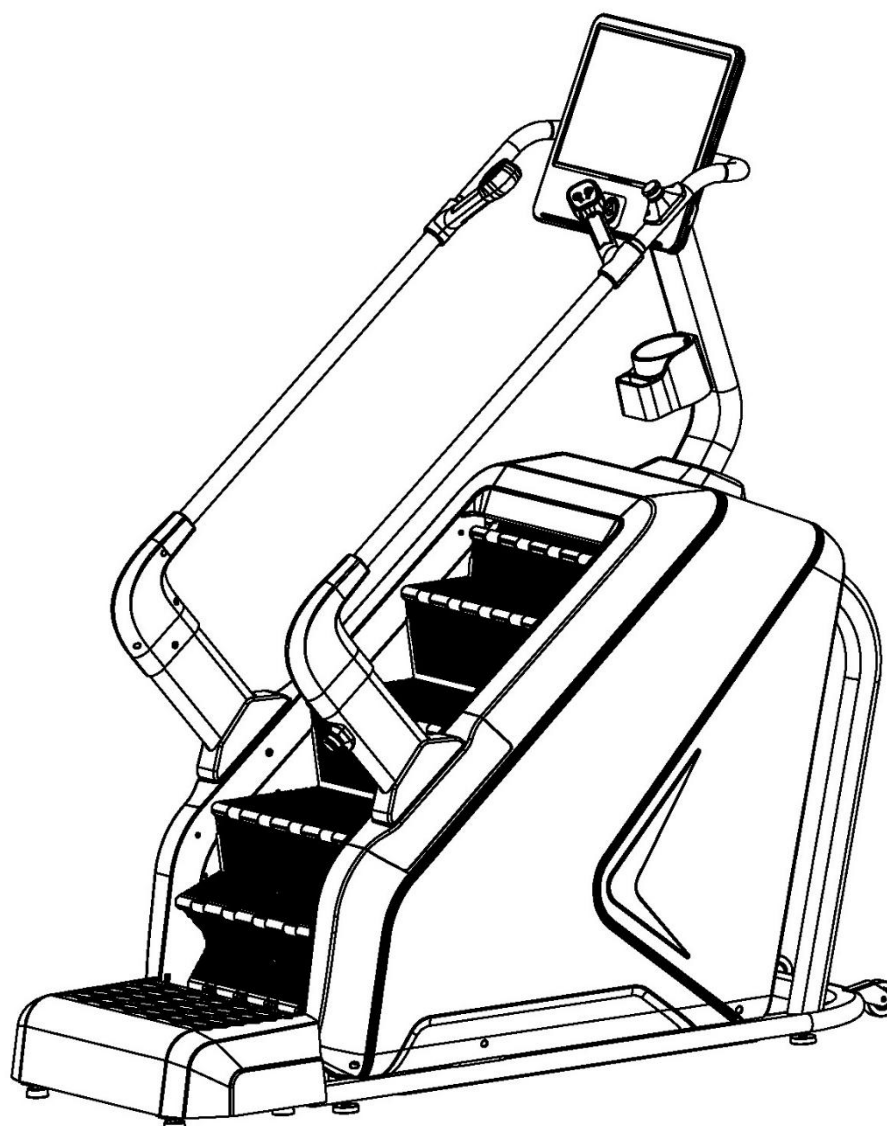




INSTRUKCJA OBSŁUGI – PL
IN 31283 Schody fitness inSPORTline Velocer STP Lite



inSPORTline Polska zastrzega sobie prawo do wprowadzania zmian i ulepszeń w swoim produkcie bez uprzedniego powiadomienia. Odwiedź naszą stronę internetową www.e-inSPORTline.pl, gdzie znajdziesz najnowszą wersję instrukcji.

SPIS TREŚCI

ŚRODKI OSTROŻNOŚCI	3
UŻYTKOWANIE	4
MONTAŻ	5
TRANSPORT.....	10
KONSOLA	11
ROZWIĄZYWANIE PROBLEMÓW	16
LISTA CZĘŚCI.....	17
SCHEMAT	19
OCHRONA ŚRODOWISKA	20
WARUNKI GWARANCJI, ZGŁOSZENIA GWARANCYJNE	20

ŚRODKI OSTROŻNOŚCI

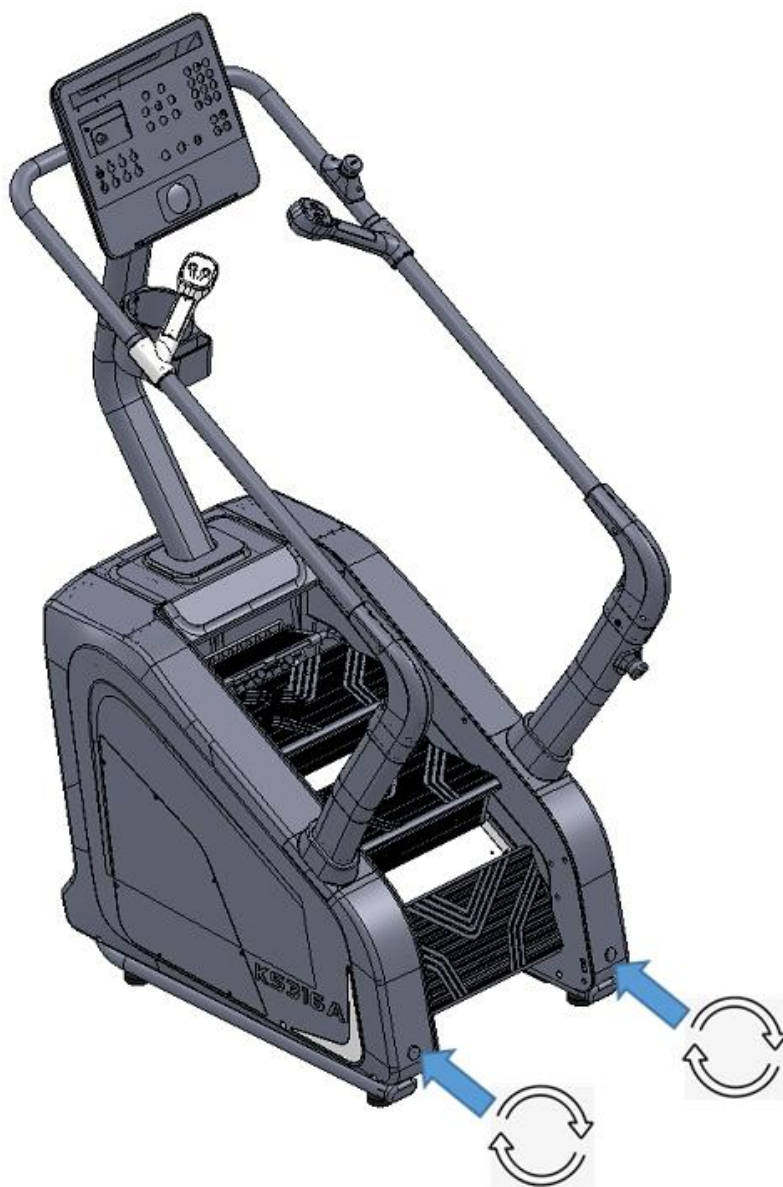
- Przed pierwszym użyciem należy uważnie przeczytać instrukcję obsługi i zachować ją do wykorzystania w przyszłości. Produkt należy używać wyłącznie zgodnie z niniejszą instrukcją i jego przeznaczeniem. Nie należy go w żaden sposób modyfikować.
- **OSTRZEŻENIE!** Przed konserwacją należy zawsze odłączyć urządzenie od gniazdka elektrycznego, aby uniknąć poparzenia lub porażenia prądem.
- Nie używać w pomieszczeniach o dużej wilgotności.
- Gdy produkt jest włączony, należy zwracać uwagę na jego stan, aby uniknąć obrażeń. Jeśli urządzenie nie jest używane, zaleca się wyłączenie zasilania i odłączenie przewodu zasilającego.
- Trzymaj produkt z dala od dzieci i zwierząt domowych. Nigdy nie pozostawiaj ich bez nadzoru w pobliżu urządzenia.
- Nigdy nie używaj produktu, jeśli jego części są zużyte lub uszkodzone. Regularnie sprawdzaj wszystkie śruby, nakrętki i inne elementy łączące, aby upewnić się, że nie są luźne. Uszkodzone lub zużyte części należy natychmiast wymienić.
- Nigdy nie używaj schodów, jeśli wtyczka lub przewód zasilający są uszkodzone. Jeśli przewód zasilający nie działa prawidłowo lub został zamoczony, należy natychmiast zaprzestać jego użytkowania i zlecić naprawę lub wymianę wykwalifikowanemu technikowi lub obsłudze klienta.
- Nigdy nie wkładaj żadnych przedmiotów w wolne przestrzenie urządzenia.
- Produktu nie wolno używać na zewnątrz.
- Nie należy używać produktu w pomieszczeniu bez odpowiedniej wentylacji lub z niedostatecznym stężeniem tlenu.
- Zawsze odłączaj przewód zasilający po wyłączeniu schodów.
- Jeśli przewód zasilający lub wtyczka są uszkodzone, należy skontaktować się z serwisem w celu naprawy.
- Produkt nie jest przeznaczony dla osób z niepełnosprawnością fizyczną lub umysłową oraz niedoświadczonych użytkowników (w tym dzieci), chyba że znajdują się pod wykwalifikowanym nadzorem.
- Ćwicz zgodnie z podanymi instrukcjami. Niewłaściwe ćwiczenia mogą spowodować obrażenia.
- Do montażu należy przygotować odpowiednią przestrzeń o płaskiej i czystej powierzchni.
- Schody można ustawić wyłącznie na płaskiej, czystej i stabilnej powierzchni. Zachowaj bezpieczny odstęp 2 x 1 m za urządzeniem i co najmniej 0,6 m wokół pozostałych elementów.
- Należy regularnie przeprowadzać konserwację i sprawdzać schody pod kątem uszkodzeń.
- Żadna regulowana część nie powinna wystawać i ograniczać ruchów użytkownika.
- Jeśli pierwszy stopień jest dla Ciebie zbyt wysoki, skorzystaj z podnóżków.
- Zawsze trzymaj się uchwytów podczas wchodzenia i schodzenia z urządzenia.
- Noś odpowiednie ubranie i obuwie sportowe. Unikaj luźnych ubrań, aby nie wplątały się w ruchome części schodów.
- Wejdź na drugi stopień, trzymając się uchwytów i użyj ich jako pozycji rezerwowej. Nie rozpoczynaj ćwiczeń, zanim nie staniesz na schodach.
- Zawsze trzymaj uchwyty jako podpórkę.
- **Maksymalna waga użytkownika:** 160 kg
- **Kategoria:** SC (zgodnie z EN957) nadaje się do użytku komercyjnego i profesjonalnego

- **OSTRZEŻENIE!** Pomiar tętna może być niedokładny. Nadmierny wysiłek podczas treningu może prowadzić do poważnych obrażeń, a nawet śmierci. W przypadku omdlenia należy natychmiast przerwać ćwiczenia.

UŻYTKOWANIE

Jeśli schody trzęsą się podczas użytkowania, należy dokręcić śruby pasa.

Zdejmij panele boczne i użyj śrub, aby naciągnąć (zgodnie z ruchem wskazówek zegara) lub poluzować (przeciwnie do ruchu wskazówek zegara) pas



Jeśli przycisk start/stop jest zepsuty, nie można korzystać ze schodów do czasu jego naprawy.

Zawsze noś odpowiednie, czyste obuwie sportowe.

Schody są wyposażone w dwa przyciski awaryjne, znajdujące się w górnej prawej i dolnej części poręczy. Przycisk awaryjny natychmiast zatrzyma ruch schodów.

Stań przed schodami. Chwyć poręcze i stań na schodach, aby wygodnie sięgnąć do wszystkich przycisków i konsoli. Utrzymuj odpowiednią odległość od konsoli podczas ćwiczeń. Powinieneś mieć dostęp do wszystkich przycisków i konsoli. Zawsze trzymaj nogi zgięte w kolanach.

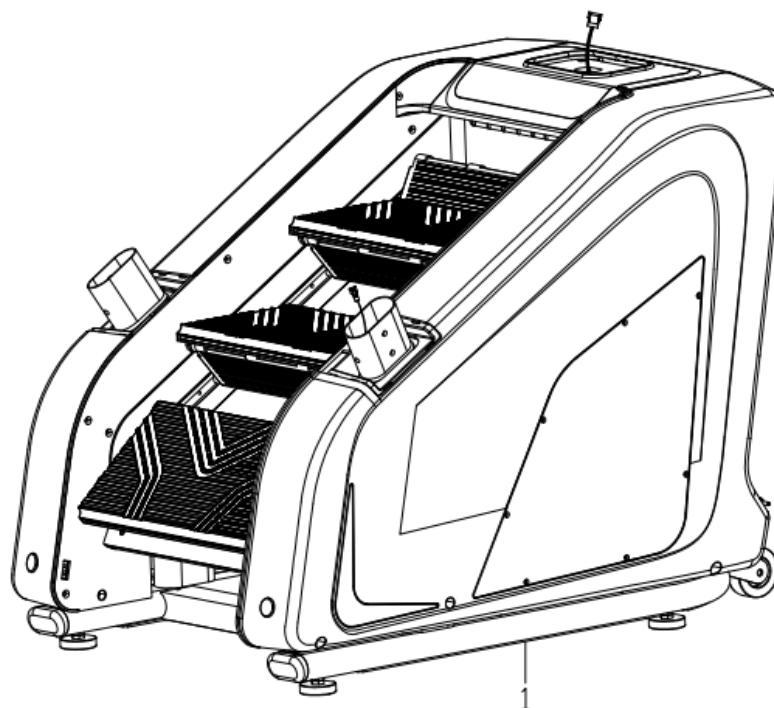
Ostrzeżenie: Wszelkie nieautoryzowane modyfikacje powodują natychmiastową utratę gwarancji.

MONTAŻ

Krok 1

Wyciągnij i rozłóż wszystkie części.

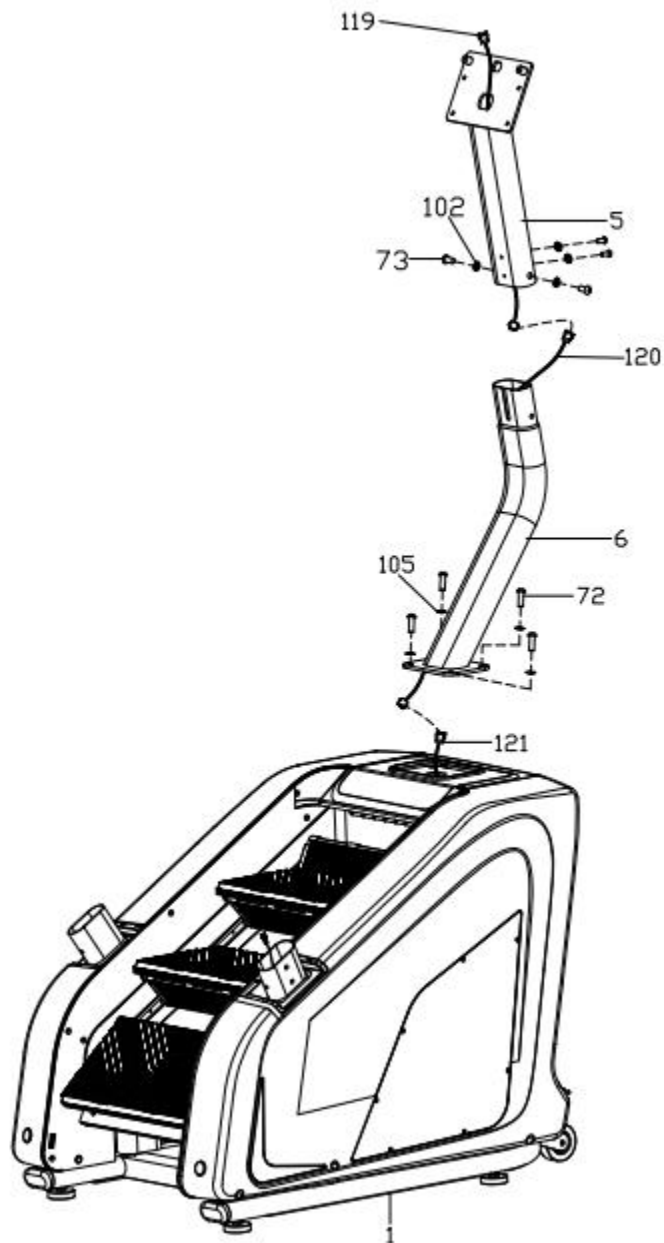
Rozpakuj ramę główną (1) na płaskiej, czystej powierzchni.



Krok 2

Połącz kabel (121) z ramy głównej z kablem ze słupka (120). Przymocuj słupek (6) do ramy głównej (1) za pomocą śrub (72) i podkładek (105).

Połącz kabel (120) ze słupka (6) z kablem (119) z uchwyty konsoli (5). Przymocuj uchwyt konsoli (5) do słupka (6) za pomocą śrub (73) i podkładek (102).

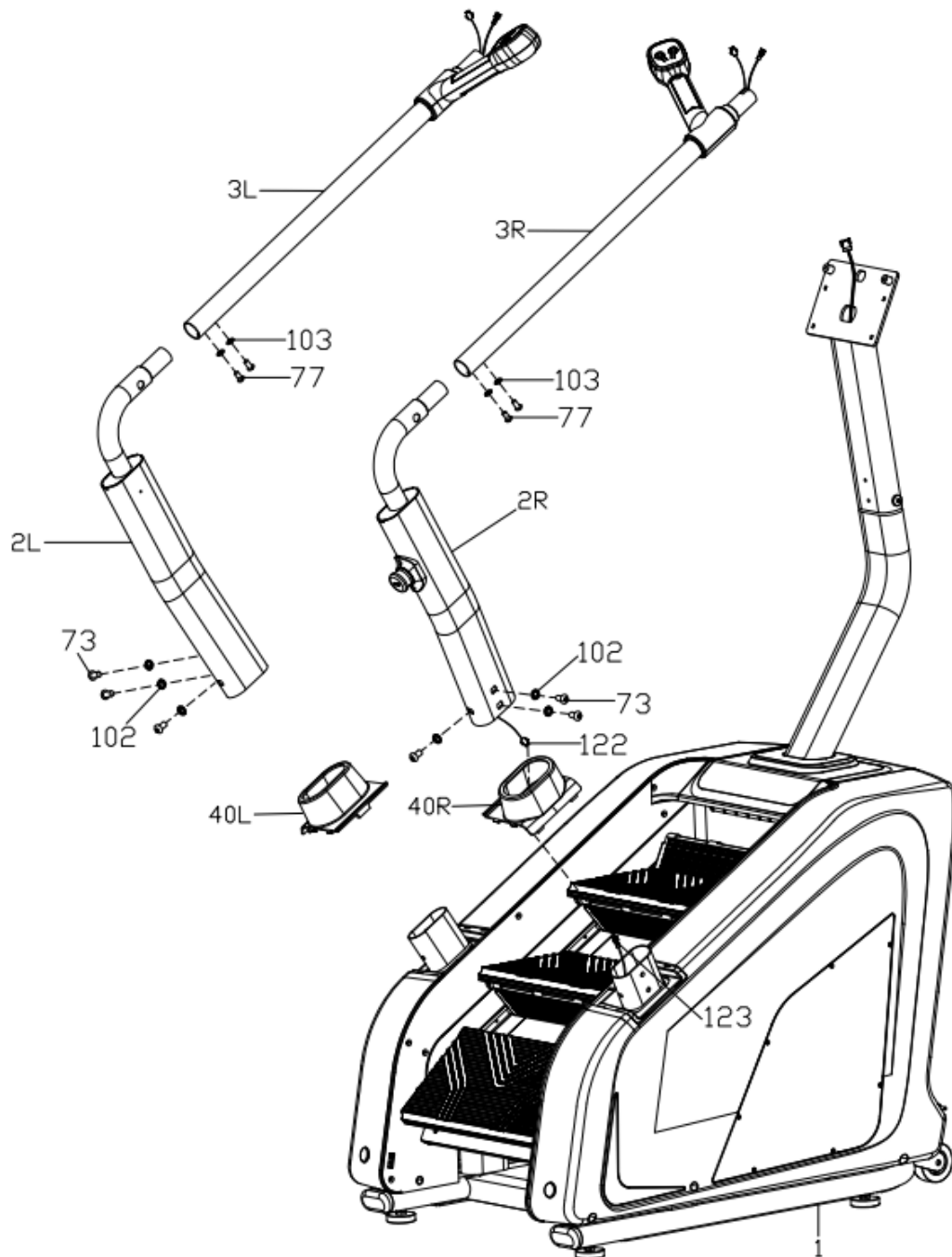


Krok 3

Przeciągnij kabel (122) przez osłonę (40R) i podłącz go do kabla (123).

Nasuń osłonę (40 R/L) na słupki uchwyty (2 R/L), a następnie przymocuj słupki uchwyty (2 R/L) do ramy głównej (1) za pomocą śrub (73) i podkładek (102). Nie dokręcaj jeszcze śrub.

Przymocuj uchwyty (3 R/L) do słupków uchwyty (2 R/L) za pomocą śrub (77) i podkładek (103). Nie dokręcaj ich jeszcze.



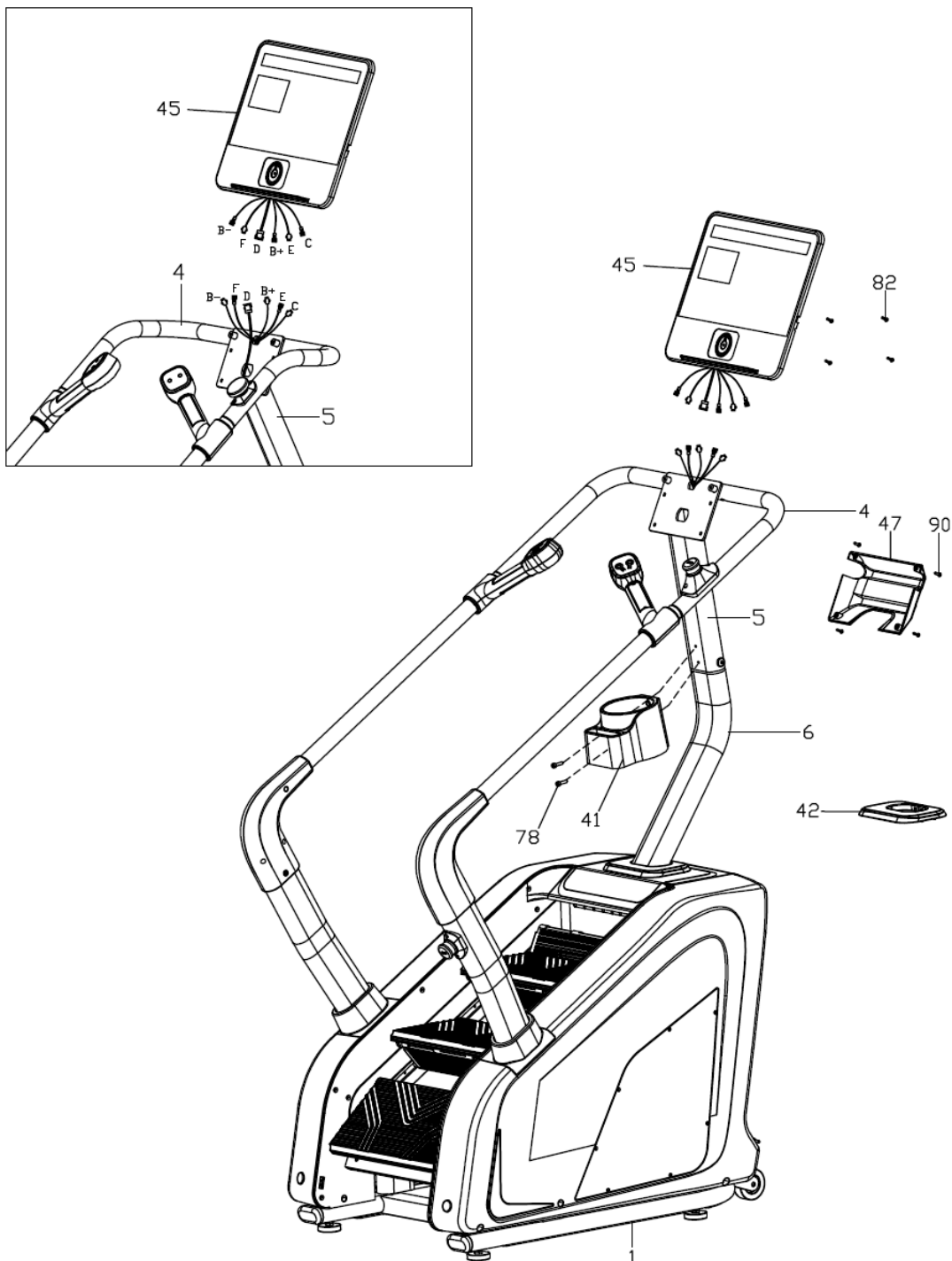
Krok 5

Podłącz kable od konsoli (45) do kabli od słupka konsoli (5) i uchwytu (4), jak pokazano.

Przymocuj konsolę (45) do środkowego słupka (5) za pomocą śrub (82) i przymocuj osłonę (47) do konsoli (45) za pomocą śrub (90).

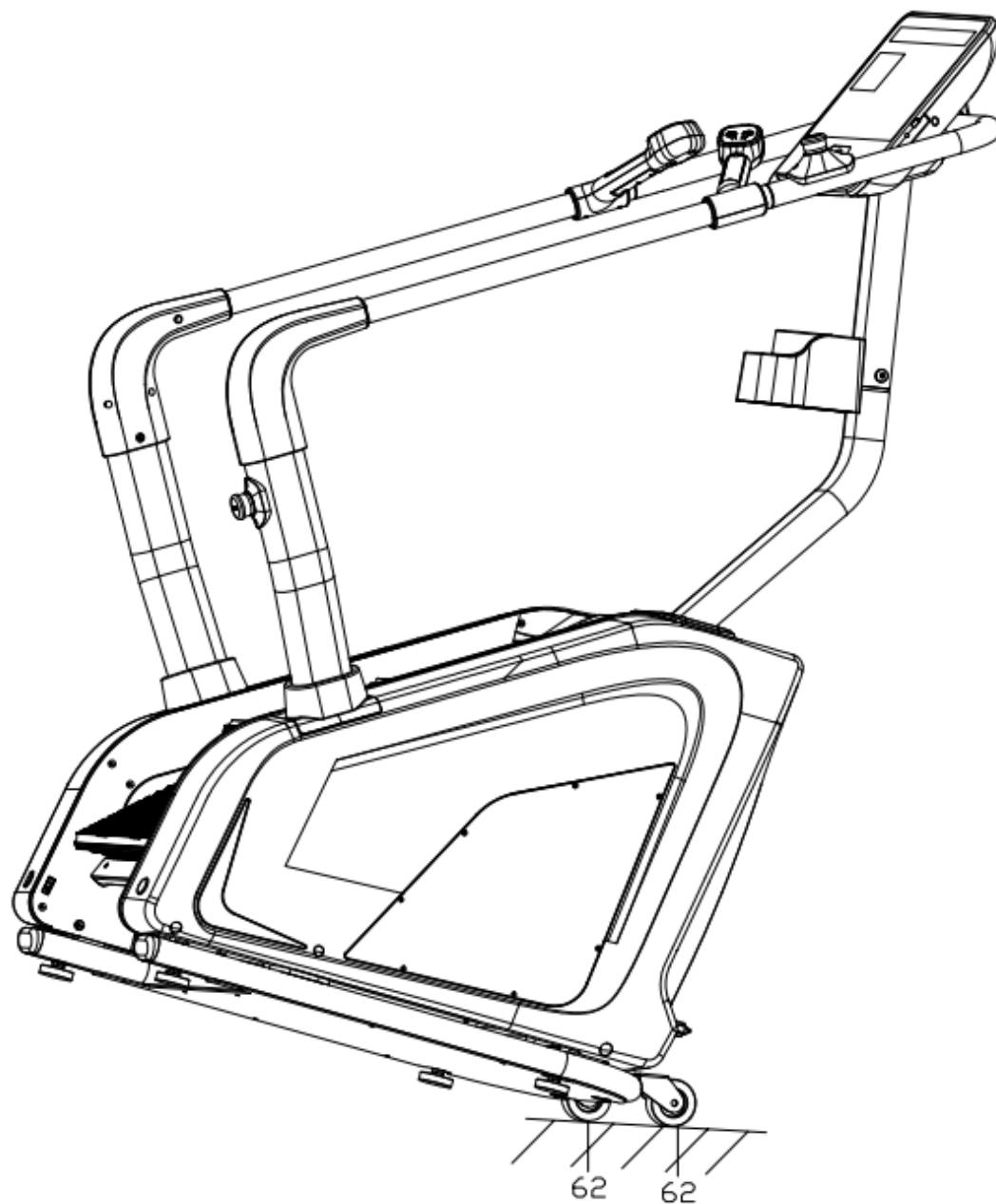
Przymocuj uchwyt na butelkę (41) do uchwytu konsoli (5) za pomocą śrub (78).

Przymocuj osłonę (42) przez słupek (6) do ramy głównej (1).

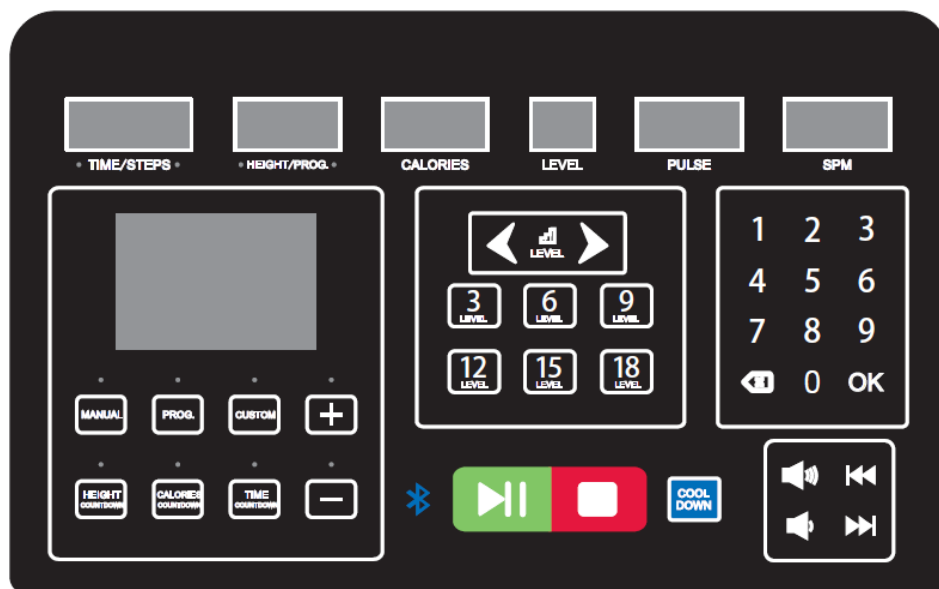


TRANSPORT

Przed rozpoczęciem jazdy na kołach upewnij się, że droga jest wolna od przeszkód, kabli i podobnych przedmiotów. Poproś o pomoc inną osobę. Ostrożnie przechyl schody na koła transportowe (62).



KONSOLA



WYŚWIETLACZ

TIME/STEPS	<p>Wyświetla czas i liczbę kroków w cyklu co 5 sekund.</p> <p>Zakres wyświetlania czasu: 0:00 – 99:59. W trybie odliczania czas będzie odejmowany od ustawionej wartości, aż do osiągnięcia 0:00. Po tym czasie schody zaczną zwalniać, aż do zatrzymania.</p> <p>Wyświetlanie kroków: wyświetlana jest aktualna liczba kroków.</p>
HEIGHT/PROG	<p>Wyświetla przebytą wysokość i numer wybranego programu.</p> <p>Zakres wyświetlania wysokości: 0,0–999, 1 metr = 5 kroków. W trybie odliczania wartość będzie odejmowana od ustawionej wartości, aż osiągnie 0,0. Po tym czasie schody zaczną zwalniać, aż do zatrzymania.</p> <p>Wybrany program: wyświetlany jest numer bieżącego programu lub jego segmentu.</p>
CALORIES	<p>Wyświetla liczbę spalonych kalorii.</p> <p>Zakres wyświetlania: 0,0–999. W trybie odliczania wartość będzie odejmowana od ustawionej wartości, aż osiągnie 0,0. Po tym czasie schody zaczną zwalniać, aż do całkowitego zatrzymania.</p>
LEVEL	<p>Wyświetla wybraną prędkość.</p> <p>Zakres regulacji: 1 – 25.</p>
PULSE	<p>Wyświetla tętno użytkownika. Aby je wykryć, należy przytrzymać czujniki tętna.</p> <p>Zakres wyświetlania: 50–200 uderzeń na minutę.</p> <p>Wartość ma charakter wyłącznie orientacyjny i nie jest przeznaczona do celów medycznych.</p>
SPM	Wyświetla prędkość obrotową
MAIN	Wyświetla schemat programu lub liczbę przebytych pięter (1 piętro = 3,5 metra)

OPIS PRZYCISKÓW

Manual / program / custom

Manual – naciśnij, aby uruchomić program z trybu gotowości

Program – naciśnij, aby wybrać jeden z predefiniowanych programów

Custom – naciśnij, aby ustawić własny program.

Time / height / calorie countdown

Naciśnij przycisk, aby ustawić funkcję odliczania dla danej wartości. Możesz dostosować wartość za pomocą przycisków + i – lub klawiatury numerycznej.

Start

Przytrzymaj przycisk, aby uruchomić urządzenie. Naciśnij, aby wstrzymać działanie.

Stop

Naciśnij, aby natychmiast zatrzymać działanie i zresetować wartości.

Cool down (wyciszenie)

Podczas ćwiczeń naciśnij przycisk, aby uruchomić program wyciszenia z aktualnie wybraną prędkością. Program będzie stopniowo zwalniał, aż do całkowitego zatrzymania.

Przyciski + / -

W trybie czuwania wybierz punkt początkowy prędkości. Podczas pracy naciśnij, aby dostosować prędkość o 1 poziom. Przytrzymanie przycisku spowoduje ciągłą regulację prędkości co 0,5 sekundy.

Przyciski 3, 6, 9, 12, 15, 18

Przycisk szybkiej regulacji prędkości.

Klawiatura numeryczna

Klawiatura numeryczna służy do szybkiego ustawiania wartości.

Sterowanie muzyką przez Bluetooth


Możesz sterować muzyką podłączonego inteligentnego urządzenia, naciskając przyciski.


KONTROLOWANIE DZIAŁAJĄCEGO PROGRAMU

LEVEL  – zwiększenie prędkości

LEVEL  – zmniejszenie prędkości

KLAWIATURA NUMERYCZNA – podczas ćwiczenia możesz ustawić żądaną wartość i potwierdzić ją przyciskiem OK

STOP  – podczas ćwiczeń naciśnij przycisk, aby zatrzymać program.

START / PAUSE  – naciśnij przycisk, aby rozpocząć lub wstrzymać operację.

Dane dotyczące tętna są wyświetlane około 3 sekundy po przytrzymaniu czujników.

SZYBKI START (RĘCZNY)

Upewnij się, że przyciski awaryjne nie są aktywne, a czujnik podczerwieni nie jest zablokowany.

Naciśnij przycisk START/STOP, na wyświetlaczu głównym pojawi się 3-sekundowe odliczanie. Następnie schody uruchomią się z 1. poziomem prędkości.

Naciśnij przycisk LEVEL, przyciski wyboru prędkości lub klawiaturę numeryczną, aby dostosować prędkość.

Program dodaje wszystkie wartości, prędkość jest ustawiana przez użytkownika.

TRYB ODLICZANIA

Odliczanie czasu

W trybie czuwania naciśnij przycisk TIME COUNTDOWN, aby ustawić odliczanie czasu.

Na wyświetlaczu TIME pojawi się migająca wartość „15:00”. Użyj przycisków LEVEL, +/- lub klawiatury numerycznej, aby ustawić wartość w zakresie 5:00–99:00.

Odliczanie wysokości

W trybie czuwania naciśnij przycisk HEIGHT COUNTDOWN, aby rozpocząć odliczanie wysokości.

Na wyświetlaczu HEIGHT pojawi się migająca wartość „10,0”. Użyj przycisków LEVEL, +/- lub klawiatury numerycznej, aby ustawić wartość w zakresie 5,0–999.

Odliczanie kalorii

W trybie czuwania naciśnij przycisk CALORIES COUNTDOWN, aby rozpocząć odliczanie kalorii.

Na wyświetlaczu CALORIES pojawi się migająca wartość „50,0”. Użyj przycisków LEVEL, +/- lub klawiatury numerycznej, aby ustawić wartość w zakresie 10,0–999.

Aby uruchomić program, naciśnij przycisk START/PAUSE. Program rozpocznie się po 3-sekundowym odliczaniu. Użyj przycisków LEVEL, +/- lub klawiatury numerycznej, aby ustawić wartość w zakresie 10,0–999.

PROGRAMY (P1-P36)

Konsola zawiera 36 predefiniowanych programów P1 – P36. Naciśnij przycisk PROG, aby wybrać program. Zostanie on wyświetlony na wyświetlaczu HEIGHT/PROG.

Na wyświetlaczu TIME pojawi się godzina „10:00”.

Użyj przycisków LEVEL, +/- lub klawiatury numerycznej, aby ustawić długość programu.

Aby uruchomić program, naciśnij przycisk START/PAUSE. Program rozpocznie się z najniższą prędkością i będzie stopniowo zwiększany do wartości pierwszego segmentu.

Każdy program jest podzielony na 20 segmentów, których długość wynosi: ustawiony czas/20.

Przechodząc do następnego segmentu, usłyszysz sygnał dźwiękowy.

Użytkownik może regulować bieżącą prędkość segmentu za pomocą odpowiednich przycisków. Podczas przechodzenia do następnego segmentu programu prędkość jest automatycznie dostosowywana do ustawionej wartości programu.

Po zakończeniu programu rozlegnie się sygnał dźwiękowy, a prędkość będzie stopniowo zwalniać, aż do całkowitego zatrzymania. Na głównym wyświetlaczu pojawi się komunikat END. Schody przejdą w tryb czuwania po 5 sekundach od zakończenia programu.

SEG program	S1	S2	S3	S4	S5	S6	S7	S8	S9	S10	S11	S12	S13	S14	S15	S16	S17	S18	S19	S20
P1	4	5	5	6	6	7	7	7	7	7	7	7	7	7	7	6	6	5	5	1
P2	4	5	5	6	7	7	10	7	10	10	10	7	10	10	7	7	6	5	5	1
P3	4	5	5	6	7	7	10	10	7	10	10	10	10	7	7	7	6	5	5	1
P4	4	5	5	6	6	9	9	9	9	9	9	12	9	9	9	6	6	5	5	1
P5	4	5	5	6	7	9	9	9	9	12	9	9	9	9	9	7	6	5	5	1
P6	4	5	5	7	7	9	9	12	12	12	12	9	9	9	9	9	7	5	5	1
P7	4	5	6	8	8	11	11	11	11	11	11	11	11	11	11	11	8	6	6	2
P8	4	5	5	7	7	10	10	10	10	12	12	12	12	12	12	12	12	12	11	4
P9	4	5	5	8	8	11	11	11	9	11	11	11	11	11	11	11	8	5	5	2
P10	4	5	5	7	7	9	5	7	7	9	5	7	7	9	5	7	7	9	7	3
P11	4	6	6	8	8	11	6	8	8	11	6	8	8	11	6	8	8	11	6	1
P12	4	6	6	9	12	12	6	9	12	12	6	9	12	12	6	9	12	12	9	4
P13	4	9	4	9	4	9	4	9	4	9	4	9	4	9	4	9	4	9	4	9
P14	4	5	5	8	11	11	5	8	11	11	5	8	11	11	5	8	11	11	8	3
P15	4	6	9	9	9	6	9	9	9	6	9	9	9	6	9	9	9	6	4	2
P16	4	6	6	11	6	11	6	11	6	11	6	11	6	11	6	11	6	11	6	9
P17	4	4	4	6	8	8	11	11	11	4	6	8	8	11	11	11	8	4	4	2
P18	5	8	5	8	8	5	8	8	5	8	8	5	8	8	5	8	8	4	4	2
P19	4	9	4	9	4	9	4	9	4	9	4	9	4	9	4	9	4	9	4	2
P20	4	12	4	12	4	12	4	12	4	12	4	12	4	12	4	12	4	12	4	4
P21	4	8	4	8	11	4	8	11	4	8	11	4	8	11	4	8	11	4	8	2
P22	6	8	11	8	4	11	8	4	11	8	4	11	8	4	11	8	4	4	6	2
P23	6	8	11	8	8	4	11	8	8	4	11	8	8	4	11	8	8	4	4	2
P24	6	8	11	8	6	11	8	6	11	8	6	11	8	6	11	8	6	4	6	2
P25	4	6	5	6	5	7	6	4	7	4	8	4	9	4	10	5	9	5	11	3
P26	4	7	6	8	6	8	6	4	6	5	5	8	7	9	7	9	7	5	7	2
P27	4	7	6	7	6	7	6	4	5	5	5	8	7	8	7	8	7	5	6	2
P28	4	8	9	6	6	9	6	4	6	5	5	9	10	7	7	10	7	5	7	2
P29	4	6	8	10	9	10	8	4	5	5	5	7	9	11	10	11	9	5	6	2
P30	4	6	7	7	8	7	8	5	5	5	5	7	8	8	9	8	9	6	6	2
P31	5	8	9	7	10	7	11	8	6	4	6	9	10	8	11	8	11	9	6	3
P32	4	7	8	6	9	7	8	7	5	5	5	8	9	7	10	8	9	8	6	3
P33	4	10	8	6	7	11	9	7	6	6	5	11	9	7	8	11	10	8	7	3
P34	4	5	7	5	5	7	5	8	5	6	5	6	8	6	6	8	6	9	6	3
P35	4	7	10	11	8	11	7	5	4	5	5	8	11	11	9	11	8	6	5	2
P36	4	7	7	6	6	8	6	4	5	7	5	8	8	7	7	9	7	5	6	4

PROGRAM NIESTANDARDOWY

Możesz ustawić 3 programy użytkownika U1 – U3. Musisz skonfigurować wszystkie 20 segmentów.

Naciśnij przycisk CUSTOM, aby wybrać program U1 – U3. Na wyświetlaczu TIME pojawi się migający komunikat „10:00”. Użyj przycisków LEVEL, +/- lub klawiatury numerycznej, aby ustawić długość programu. Naciśnij przycisk OK, aby potwierdzić czas trwania programu i przejść do ustawienia prędkości.

Na wyświetlaczu HEIGHT/PROG pojawi się komunikat S01, oznaczający pierwszy segment. Użyj przycisków LEVEL, +/- lub klawiatury numerycznej, aby dostosować prędkość pierwszego segmentu. Potwierdź, naciskając przycisk OK, aby przejść do ustawień następnego segmentu. Musisz skonfigurować wszystkie 20 segmentów.

BMI

Naciśnij przycisk MODE, aby wybrać program BMI. Na wyświetlaczu HEIGHT/PROG pojawi się komunikat FAT. Naciśnij przycisk OK, aby zatwierdzić program i przejść do ustawień.

F-1: Płeć

F-2: Wiek

F-3: Wzrost

F-4: Waga

F-5: Wynik testu

Po ustawieniu wszystkich danych należy chwycić czujniki tętna. Wynik zostanie wyświetlony po 2-3 sekundach trzymania czujników.

F-1	Płeć	01 (mężczyzna)	02 (kobieta)
F-2	Wiek	10-----99	
F-3	Wzrost	100-200(cm)	
F-4	Waga	20-150(kg)	
F-5	Wynik	≤19	Niedożywienie
	Wynik	=(20---25)	Normalna waga
	Wynik	=(26---29)	Nadwaga
	Wynik	≥30	Otyłość

ZAKRES WYŚWIETLANIA WARTOŚCI

Parametr	Wartość początkowa	Wartość domyślna	Zakres ustawień	Zakres wyświetlania
Czas (min:sek)	0:00	15:00	5:00~99:00	0:00~99:59
Prędkość	1	1	1~25	1~25
Liczba kroków	0	N/A	N/A	0~9999
Wzrost (metry)	0.0	10.0	5.0~999	0.0~999
Puls (uderzenia/min)	P	N/A	N/A	50~200
Kalorie (kcal)	0.0	50.0	10.0~999	0.0~999
SPM (Prędkość)	0	N/A	N/A	0~999

PRZYCISK AWARYJNY

W razie potrzeby możliwe jest naciśnięcie przycisku awaryjnego w celu natychmiastowego wyłączenia. Schody zatrzymują się natychmiast, a na wyświetlaczu pojawia się komunikat „- -” i sygnał dźwiękowy. Na wyświetlaczu głównym pojawia się komunikat „PRZYCISK ZATRZYMANIA BEZPIECZEŃSTWA AKTYWOWANY – PRZEKRĘĆ PRZYCISK ZATRZYMANIA AWARYJNEGO, ABY ODBLOKOWAĆ”. W tym trybie sterowanie schodami jest niemożliwe. Aby ponownie uruchomić schody, należy przekręcić przycisk awaryjny zgodnie z ruchem wskazówek zegara.

STANDBY

Po 10 minutach bezczynności konsola przełącza się w tryb oszczędzania energii. Naciśnij dowolny przycisk, aby wybudzić konsolę.

ŁADOWARKA BEZPRZEWODOWA (opcjonalnie)

Ładowarka bezprzewodowa może być używana do ładowania urządzeń.

GNAZDO USB / AUDIO / INTERFEJS BLUETOOTH (opcjonalnie)

USB – umożliwia odtwarzanie plików muzycznych.

GNAZDO AUDIO – umożliwia podłączenie słuchawek.

BLUETOOTH – umożliwia połączenie z urządzeniem inteligentnym i odtwarzanie muzyki. Na urządzeniu inteligentnym wybierz SYMK.

WYŁĄCZANIE

Możesz wyłączyć schody za pomocą głównego wyłącznika.

UWAGA: Jeśli czujnik podczerwieni wykryje jakąkolwiek przeszkodę, na wyświetlaczu pojawi się komunikat „NACIŚNIJ DOWOLNY PRZYCISK, ABY ODBLOKOWAĆ”, a na wyświetlaczu kalorii pojawi się komunikat E08. Aby wyeliminować błąd, usuń obiekt lub przeszkodę blokującą czujnik i naciśnij dowolny przycisk.

ROZWIĄZYWANIE PROBLEMÓW

Moja konsola nie wyświetla danych	1. Brak podłączenia lub zasilania	Podłącz do sieci elektrycznej i sprawdź gniazdko.
	2. Wyłącznik zasilania jest w pozycji wyłączonej	Przestaw wyłącznik zasilania w pozycję dolną.
	3. Uszkodzenie jednostki sterującej lub brak zasilania	Wymień jednostkę sterującą.
	4. Kable konsoli są odłączone	Sprawdź połączenie konsoli lub wymień kable.
	5. Uszkodzona konsola	Wymień konsolę.
---lub---	1. Przycisk bezpieczeństwa jest aktywny	Obróć zgodnie z ruchem wskazówek zegara
	2. Kabel przycisku bezpieczeństwa jest odłączony	Sprawdź połączenie
	3. Przycisk bezpieczeństwa jest uszkodzony	Wymień przycisk
E01 Sygnał konsoli nie został odebrany przez jednostkę sterującą E02 Sygnał z jednostki sterującej nie jest odbierany przez konsolę	1. Kable konsoli są źle podłączone lub nie są podłączone.	Podłącz kable ponownie
	2. Kable konsoli są uszkodzone lub występuje zwarcie/przerwa w obwodzie.	Wymień kable
	3. Zwarcie konsoli.	Wymień konsolę
	4. Zwarcie napędu.	Wymień napęd
E08 Błąd czujnika podczerwieni	1. Czujnik podczerwieni wykrywa przeszkodę	Usuń przeszkodę
	2. Uszkodzenie czujnika podczerwieni	Wymień czujnik
	3. Uszkodzenie jednostki sterującej	Wymień jednostkę sterującą
E48 Błąd sygnału czujnika prędkości	1. Kabel detekcji prędkości nie jest podłączony lub czujnik jest uszkodzony	Podłącz kabel ponownie, wymień czujnik
	2. Zwarcie czujnika napędu	Wymień napęd

LISTA CZĘŚCI

Nr	Nazwa	Ilość	Nr	Nazwa	Ilość
1	Rama główna	1	69	Śruba imbusowa M10*170	2
2L/R	Słupek uchwytów	1	70	Śruba imbusowa M10*35	4
3L/R	Uchwyty	1.	71	Śruba sześciokątna M10*45	2
4	Tyłny uchwyt	1	72	Śruba imbusowa M10*30	4
5	Uchwyt konsoli	1	73	Śruba imbusowa M10*20	10
6	Słupek centralny	1	74	Śruba imbusowa M8*110	8
7	Blok	1	75	Śruba imbusowa M8*75	3
8	Rolka przednia	1	76	Śruba imbusowa M8*40	2
9	Wspornik stopnia 1	6	77	Śruba M8*20	8
10	Wspornik stopnia 2	6	78	Śruba imbusowa M6*25	6
11	Przekładnia tylna	2	79	Śruba regulacyjna M5*10	3
12	Wspornik czujnika światła	1	80	Śruba regulacyjna M4*5	3
13	Zapięcie osłony ochronnej	6	81	Śruba krzyżakowa M5*15	4
14	Lampa podczerwona	2	82	Śruba krzyżakowa M4*15	14
15	Głośnik	2	83	Śruba krzyżakowa M5*8	6
16	Wałek tylnego koła pasowego	1	84	Śruba krzyżakowa M4*10	4
17	Prowadnica	2	85	Śruba krzyżakowa M3*15	2
18	Prowadnica 2	2	86	Śruba krzyżakowa ST4*12	14
19	Tuleja podporowa 1	2	87	Śruba krzyżakowa ST4*10	30
20	Wałek łączący łożysko	12	88	Śruba krzyżakowa ST4.0*16	43
21	Wałek łączący stopień	6	89	Śruba krzyżakowa M4*8	2
22	Łańcuch	2	90	Śruba krzyżakowa ST4.0*16	40
23	Tuleja podporowa 2	6	91	Śruba krzyżakowa ST2.9*9.5	27
24	Tuleja wału koła pasowego	1	92	Śruba krzyżakowa ST2.2*8	8
25	Tuleja tarczy hamulca awaryjnego	1	93	Śruba z łbem krzyżakowym M4*10	2
26	Tarcza hamulca awaryjnego	1	94	Śruba z łbem krzyżakowym M3*15	4
27	Zacisk	24	95	Śruba z łbem krzyżakowym M3*8	3
28	Koło pasowe	1	96	Nakrętka nylonowa M10	2
29	Klucz płaski 1	1	97	Nakrętka nylonowa M8	9
30	Łożysko 608Z	24	98	Nakrętka nylonowa M6	4
31	Łożysko 6004	4	99	Nakrętka M10*5	6
32	Łożysko cokołowe KP005	2	100	Pierścień ustalający Φ 20	4
33	Zespół hamulca	1	101	Pierścień ustalający Φ 7	18
34L/R	Pokrywa ochronna	1p.r	102	Podkładka ząbkowana Φ 10*1,2	12
35L/R	Zewnętrzna osłona ochronna	1p.r	103	Podkładka ząbkowana Φ 8*1,2	8
36L/R	Wewnętrzna osłona ochronna	1p.r	104	Podkładka sprężynowa Φ 10	4

37L/R	Osłona dekoracyjna	1p.r	105	Podkładka płaska Φ 10	8
38	Górna osłona ochronna	1	106	Podkładka płaska Φ 8	24
39	Tylna osłona	1	107	Podkładka płaska Φ 6	4
40L/R	Osłona ochronna kolumny podporowej	2	108	Podkładka płaska Φ 4	2
41	Uchwyt na butelkę	1	109	Nakrętka M3	2
42	Osłona dekoracyjna kolumny konsoli	1	110	Jednostka sterująca	1
43	Pedał 1	6	111	Kabel zasilający	1
44	Pedał 2	6	112	Czujnik podczerwieni	2
45	Konsola	1	113	Czujnik światła	1
46	Interfejs USB / słuchawkowy	1	114	Przełącznik	1
47	Osłona dekoracyjna tylnej części konsoli	1	115	Gniazdo	1
48	Podstawa przełącznika	1	116	Induktor pola bliskiego	1
49	Podstawa przełącznika 2	1	117	Moduł ładowania bezprzewodowego	1
50L/R	Górna osłona	1	118	Kabel konsoli górnej	1
51L/R	Dolna osłona	1	119	Przedłużacz konsoli górnej	1
52L/R	Zewnętrzna osłona dekoracyjna	1	120	Przedłużacz konsoli dolnej	1
53L/R	Wewnętrzna osłona dekoracyjna	1	121	Kabel konsoli dolnej	1
54	Antypoślizgowa podkładka pod telefon	1	122	Kabel przełącznika dolnego 2	1
55	Osłona ochronna koła zamachowego	1	123	Kabel przełącznika dolnego 2	1
56	Przegroda środkowa	1	124	Kabel przełącznika dolnego 1	1
57	Zaślepka rury	2	125	Kabel przełącznika dolnego 1	1
58	Regulowany podnózek	4	126	Kabel tężna dolnego	1
59	Przegroda dolna	1	127	Przedłużacz tężna dolnego	2
60	Pasek	1	128	Kabel tężna górnego	2
61	Amortyzator EVA	12	129	Kabel przycisku Start/Stop	1
62	Rolka	2	130	Przedłużacz przycisku Start/Stop	1
63	Podkładka stopnia 1	12	131	Kabel przycisku Start/Pauza górnego	1
64	Podkładka stopnia 2	12	132	Kabel prędkości dolnego	1
65	Podkładka ochronna	30	133	Uchwyt magnetyczny (opcjonalnie)	1
66	Przedłużacz do przycisków	1	134	Uchwyt magnetyczny (opcjonalnie)	1
67	Przewód do przycisku prędkości górnej	1	135	Filtr (opcjonalnie)	1
68	Osłona	2			

OCHRONA ŚRODOWISKA

Po wygaśnięciu żywotności produktu lub jeśli ewentualna naprawa jest nieopłacalna, należy go zutylizować zgodnie z lokalnymi przepisami i w sposób przyjazny dla środowiska na najbliższym złomowisku.

Poprzez odpowiednią utylizację chronisz środowisko i źródła naturalne. Ponadto możesz pomóc chronić zdrowie ludzkie. Jeśli nie masz pewności co do prawidłowej utylizacji, poproś lokalne władze o więcej informacji, aby uniknąć naruszenia prawa lub sankcji.

Nie wyrzucaj baterii jako odpadów domowych, ale oddaj je do punktu zbiórki w celu recyklingu podzespołów elektronicznych i baterii. Nieprawidłowa utylizacja może mieć negatywne konsekwencje dla środowiska i zdrowia ludzkiego.



WARUNKI GWARANCJI, ZGŁOSZENIA GWARANCYJNE

Gwarant:

inSPORTline Polska

Ciemiętniki 19, 29-120 Kluczewsko

NIP: 6090063070, REGON: 260656756

Okres gwarancji rozpoczyna się od daty zakupu towaru przez klienta. Gwarancja udzielana jest w trzech wariantach:

1. **Gwarancja Domowa** - Przeznaczona jest dla sprzętu wykorzystywanego do użytku prywatnego, nie komercyjnego przez Kupującego będącego konsumentem. (**okres gwarancji: 24 miesiące**).
2. **Gwarancja Pół-komercyjna** - Przeznaczona jest dla sprzętu wykorzystywanego w hotelach, spa, szkołach, ośrodkach rehabilitacji, itp. (**okres gwarancji: 12 miesięcy**).
3. **Gwarancja Komercyjna** - Przeznaczona jest dla sprzętu wykorzystywanego w hotelach, spa, szkołach, ośrodkach rehabilitacji, klubach fitness oraz siłowniach, itp. (**okres gwarancji: 12 miesięcy**).

Brak informacji o wariancie gwarancji, na dowodzie zakupu (fakturze lub paragonie), domyślnie oznacza Gwarancje Domową.

Gwarancja obejmuje usunięcie usterek, które w sposób dający się udowodnić wynikają z zastosowania wadliwych materiałów lub są wynikiem błędów produkcyjnych.

Gwarancja nie obejmuje czynności związanych z konserwacją, czyszczeniem, regulacją i ze skręcaniem połączeń śrubowych danego przedmiotu, do których to czynności zobowiązany jest Kupujący we własnym zakresie i na własny koszt.

Dowodem udzielenia gwarancji są niniejsze Warunki gwarancji wraz z oświadczeniem Gwaranta zawartym na dowodzie zakupu (fakturze lub paragonie). W celu realizacji uprawnień z gwarancji Kupujący winien okazać warunki gwarancji oraz dowód zakupu (paragon lub fakturę VAT). Gwarancja obowiązuje na terenie Polski.

Uprawnienia z gwarancji nie przysługują w przypadku:

- a) uszkodzenia mechanicznego, które powstało w transporcie produktu do Kupującego za pomocą firm transportowych. Kupujący jest zobowiązany do sprawdzenia towaru przy dostawie, w celu wykrycia ewentualnych uszkodzeń w transporcie. W przypadku wykrycia takiego uszkodzenia, Kupujący zobowiązany jest niezwłocznie poinformować podmiot sprzedający oraz sporządzić protokół szkody z przewoźnikiem (firmą kurierską/pocztową). W przypadku braku sporządzenia protokołu szkody Gwarant nie ponosi odpowiedzialności za szkody spowodowane przez firmy kurierskie/pocztowe.
- b) Uszkodzenia i zużycie takich elementów jak: linki, paski, wtyki, gniazdka, przełączniki, przyciski, baterie, przewody, elementy gumowe, pedały, uchwyty z gąbki, kółka, łożyska, tapicerka, rączki itp., chyba że ujawniona w tych elementach wada nie jest skutkiem naturalnego zużycia, a powstała z przyczyny tkwiącej w tym elemencie.
- c) Drobnego, powierzchniowego zarysowania, odbarwienia lub spękania powłoki kryjącej.
- d) Używania przez Kupującego, niezgodnych z instrukcją obsługi sprzętu, środków eksploatacyjnych lub czyszczących.

- e) Niewłaściwego zabezpieczenie sprzętu przez Kupującego przed działaniem czynników zewnętrznych tj. wilgoci, temperatury, kurzu, itp.
- f) Niestosowania przez Kupującego wymaganych (zgodnie z instrukcją obsługi) materiałów eksploatacyjnych.
- g) Przeróbek i zmian konstrukcyjnych, dokonywanych przez Kupującego lub inne osoby nieuprawnione do tego działania przez Gwaranta.
- h) Normalnego użytkowania (normalne zużycie części eksploatacyjnych).
- i) Uszkodzenia sprzętu na skutek nieprawidłowego montażu przez Kupującego lub osoby trzecie.

W przypadku zasadności zgłoszenia reklamacyjnego Gwarant zapewnia transport i usługę serwisową przedmiotu gwarancji.

W przypadku braku zasadności zgłoszenia reklamacyjnego Kupujący będzie mógł odebrać przekazany przedmiot w siedzibie Gwaranta lub zamówić usługę wysyłki danego przedmiotu na własny koszt.

W wyjątkowych przypadkach, aby zdiagnozować usterkę i stwierdzić zasadność zgłoszenia reklamacyjnego Gwarant może zażądać przygotowania sprzętu do odbioru. Odbiór ten może być dokonany przez firmę spedycyjną, wówczas Kupujący zobowiązany jest przygotować towar w sposób bezpieczny do odbioru. Kupujący wyda przedmiot sprzedaży bez zanieczyszczeń, w opakowaniu oryginalnym lub zastępczym pozwalającym na przetransportowanie przedmiotu sprzedaży w stanie bezpiecznym.

Gwarant zobowiązany jest ustosunkować się do zgłoszenia gwarancyjnego w terminie do 14 dni. Naprawa gwarancyjna zostanie wykonana w najkrótszym możliwym terminie. W wyjątkowych przypadkach, gdy naprawa przedmiotu sprzedaży będzie wymagać sprowadzenia niedostępnych w Polsce lub nietypowych części z zagranicy, termin może być wydłużony. Kupujący zostanie poinformowany o takiej sytuacji drogą mailową lub telefonicznie.

Gwarant zobowiązuje się do naprawy uszkodzonego sprzętu w przypadku zasadności zgłoszenia gwarancyjnego. Wymiana towaru na nowy możliwa jest jedynie w przypadku braku możliwości naprawy sprzętu i gdy wada przedmiotu sprzedaży jest istotna. Zwrot kwoty zakupu za sprzęt jest możliwy jedynie w przypadku braku możliwości naprawy i braku możliwości wymiany na nowy oraz gdy wada jest istotna.

Okresowe przeglądy techniczne sprzętu (dotyczy sprzętu przeznaczonego do użytku pół-komercyjnego oraz komercyjnego)

Po upływie 6 i 12 miesięcy obowiązywania gwarancji, Gwarant zaleca przeprowadzenie przeglądu technicznego sprzętu. Wszystkie części, które zostaną wymienione w trakcie okresowego przeglądu technicznego, zostaną użyte przez Gwaranta nieodpłatnie w ramach gwarancji (poza częściami zużytymi w trakcie normalnego użytkowania). Kupujący zobowiązany jest jedynie do pokrycia kosztów przeglądu technicznego i dojazdu do klienta wg. indywidualnej wyceny.

Wiążącej wyceny dokonuje dział serwisowy Gwaranta.

Zgłoszenia gwarancyjne

W celu zgłoszenia reklamacyjnego należy przesłać FORMULARZ GWARANCYJNY za pomocą strony internetowej Gwaranta www.e-insportline.pl.

Formularz gwarancyjny powinien zawierać takie informacje jak:

Imię i Nazwisko / Numer telefonu / Adres / Dowód zakupu / Nazwa produktu / Opis Wady.

Klient zostanie poinformowany o zakończeniu i wyniku reklamacji przez e-mail lub telefonicznie.



inSPORTline Polska
 Ciemiętniki 19, 29-120 Kluczewsko
 Telefon: +48 510 275 999
 E-mail: biuro@e-insportline.pl
 NIP: 6090063070, REGON: 260656756

Formularz kontaktowy

