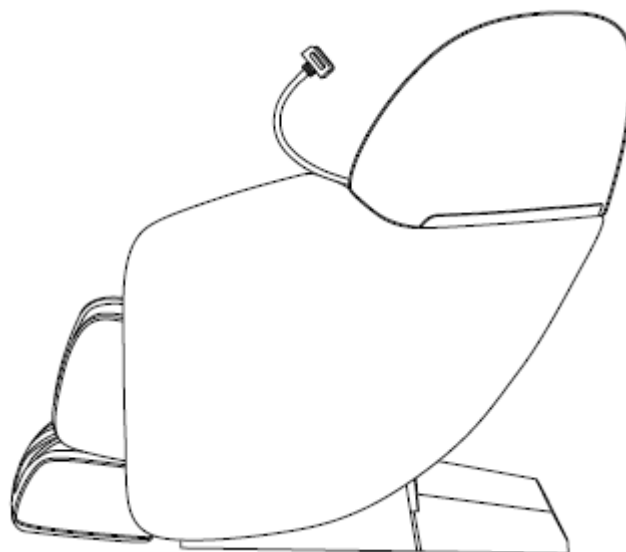




INSTRUKCJA OBSŁUGI - PL

IN 31267 Fotel do masażu inSPORTline Modenico



SPIS TREŚCI

ŚRODKI OSTROŻNOŚCI	3
KONSERWACJA	4
WARUNKI EKSPLOATACJI.....	4
DODATKOWE INFORMACJE.....	4
MONTAŻ	5
STANOWISKO DO MASAŻU ŁYDEK	5
KORZYSTANIE Z UCHWYTU DO TELEFONU.....	6
USTAWIENIE FOTEŁA DO MASAŻU	6
PRZEMIESZCZENIE	6
PODUSZKI POD PLECY I GŁOWĘ.....	7
ŹRÓDŁO ZASILANIA.....	8
CHARAKTERYSTYKA PRODUKTU	9
OPIS FUNKCJI	9
PANEL STEROWANIA	10
STEROWANIE.....	11
OPIS MASAŻU	26
USTAWIENIA.....	38
CZYSZCZENIE.....	42
PARAMETRY	43
OCHRONA ŚRODOWISKA	43
WARUNKI GWARANCJI, ZGŁOSZENIA GWARANCYJNE	43

inSPORTline Polska zastrzega sobie prawo do wprowadzania zmian i ulepszeń w swoim produkcie bez uprzedniego powiadomienia. Odwiedź naszą stronę internetową www.e-insportline.pl, gdzie znajdziesz najnowszą wersję instrukcji.

ŚRODKI OSTROŻNOŚCI

- Przed użyciem należy zapoznać się z instrukcją obsługi i zachować ją na przyszłość.
- Fotel nie jest przeznaczony dla dzieci, osób o ograniczonej sprawności ruchowej, osób z niepełnosprawnością fizyczną ani osób o ograniczonych zdolnościach umysłowych. Osoby te mogą korzystać z fotela wyłącznie pod stałym nadzorem odpowiedzialnej osoby dorosłej lub opiekuna.
- Nie należy korzystać z fotela w przypadku osteoporozy, chorób lub zaburzeń serca, gorączki, chorób skóry oraz wrażliwości na ciepło.
- Nie należy korzystać z fotela, jeśli używa się rozrusznika serca lub innego elektronicznego urządzenia medycznego.
- Fotel nie jest odpowiedni dla kobiet w ciąży.
- Przed użyciem należy skonsultować się z lekarzem.
- Nie należy korzystać z fotela, jeśli jest się mokrym lub ma wilgotną skórę.
- Fotel nie może być używany przez dzieci poniżej 14 roku życia bez nadzoru.
- Nie używaj fotela, jeśli przewód zasilający jest uszkodzony. Poproś dział serwisowy lub wykwalifikowaną osobę o wymianę przewodu zasilającego.
- Trzymaj dzieci z dala od ruchomych części fotela.
- Do zasilania używaj wyłącznie prawidłowo uziemionego gniazdka.
- Odłącz fotel od zasilania po użyciu lub przed czyszczeniem.
- Używaj fotela wyłącznie zgodnie z instrukcją obsługi.
- Nie używaj niezatwierdzonych akcesoriów ani modyfikacji.
- Zalecamy maksymalnie 20 minut ciągłego działania funkcji masażu.
- Nie używaj fotela, jeśli jest uszkodzony, pokrycie skórzane jest uszkodzone lub na fotelu pojawiają się ostre krawędzie.
- Chroń fotel przed uderzeniami, upadkami lub innymi uszkodzeniami fizycznymi.
- Fotel nie jest przeznaczony do spania.
- Nie używaj pod wpływem alkoholu, narkotyków lub leków, które mogą negatywnie wpływać na zdolność oceny sytuacji lub funkcje motoryczne.
- Nie używaj w ciągu 1 godziny po posiłku.
- Podłączaj urządzenie wyłącznie do gniazdek spełniających wymagania techniczne.
- Nie dotykaj przewodu zasilającego wilgotnymi lub mokrymi rękami.
- Trzymaj fotel i wszystkie jego części z dala od wody. Istnieje ryzyko porażenia prądem.
- Nie ciągnij za przewód zasilający.
- Chroń przewód zasilający przed uszkodzeniem.
- Nie czyść części elektrycznych wilgotną lub mokrą szmatką.
- W przypadku uszkodzenia natychmiast zaprzestań użytkowania produktu i przed ponownym użyciem zleć naprawę usterki.
- Jeśli poczujesz się źle lub niekomfortowo, natychmiast zaprzestań użytkowania i skonsultuj się z lekarzem.

- Temperatura przechowywania: 5°C – 40°C
- Wilgotność: 20% – 80%, w dobrze wentylowanym pomieszczeniu wolnym od gazów korozyjnych.

KONSERWACJA

- W celu czyszczenia i konserwacji należy postępować zgodnie z instrukcjami zawartymi w instrukcji.
- Po zakończeniu użytkowania należy wyłączyć główny wyłącznik.
- Nie używać, jeśli przewód zasilający jest uszkodzony.
- Fotel należy przechowywać w suchym i czystym pomieszczeniu, odłączony od zasilania.
- Nie przechowywać w pomieszczeniach o wysokiej temperaturze lub wilgotności ani w pobliżu otwartego ognia lub płomieni.
- Nie wystawiać na długotrwałe działanie promieni słonecznych.
- Powierzchnię należy czyścić miękką, suchą ściereczką. Nie należy używać agresywnych środków czyszczących.
- Części mechaniczne nie wymagają żadnej szczególnej konserwacji.
- Aby przesunąć fotel po nierównej powierzchni, należy go podnieść.

WARUNKI EKSPLOATACJI

- Nie używać w pomieszczeniach o wysokiej wilgotności, takich jak sauny, baseny itp.
- Nie używać w przypadku nagłych i znacznych zmian temperatury w pomieszczeniu.
- Nie używać w pomieszczeniach o dużym zapyleniu.
- Nie używać w pomieszczeniach o słabej wentylacji lub słabym przepływie powietrza.

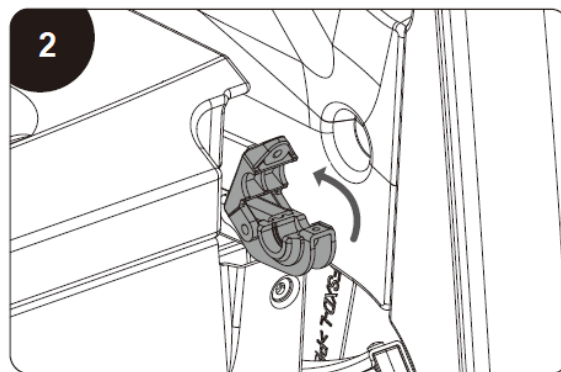
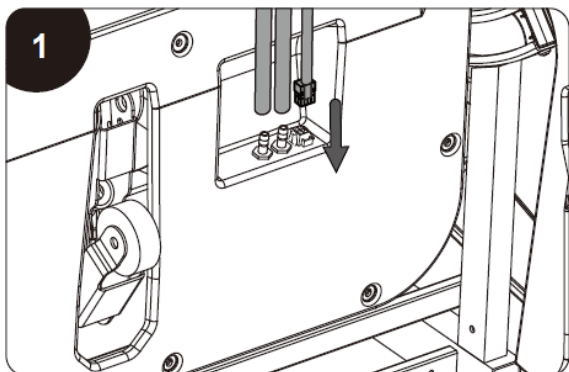
DODATKOWE INFORMACJE

- Podczas użytkowania normalnym zjawiskiem jest słyszalny szum silnika.
- Jeśli sterownik nie działa prawidłowo, sprawdź wszystkie połączenia oraz wyłącznik zasilania.
- Fotel wyłączy się automatycznie po upływie ustawionego czasu pracy. W przypadku długotrwałej, nieprzerwanej pracy czujnik temperatury może spowodować wyłączenie fotela. W takim przypadku należy poczekać około 30 minut, aż fotel ostygnie.

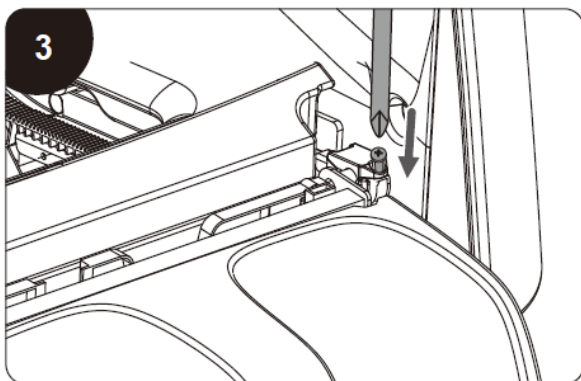
MONTAŻ

STANOWISKO DO MASAŻU ŁYDEK

Podłącz węże powietrzne do odpowiednich zaworów. Wąż z białym oznaczeniem i wąż łączący (rys. 1).
Po podłączeniu węży powietrznych rozsuń oba zaciski (rys. 2).

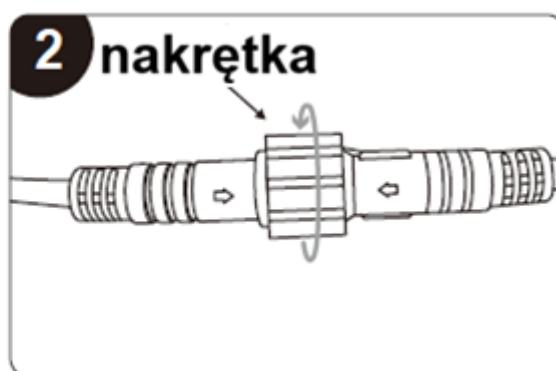
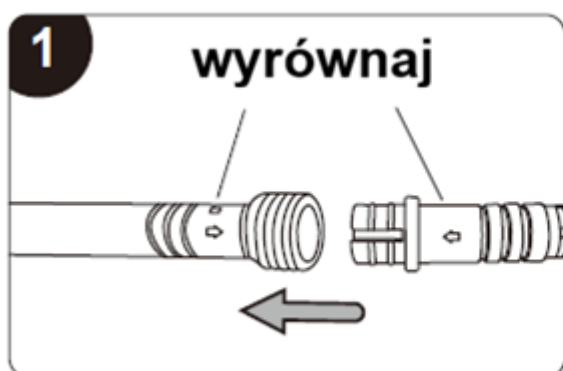


Zamontuj ramę do masażu łydek, a następnie zamknij zaciski i zabezpiecz je śrubą M4 (rys. 3).



PRZYŁĄCZA WĘŻY POWIETRZA

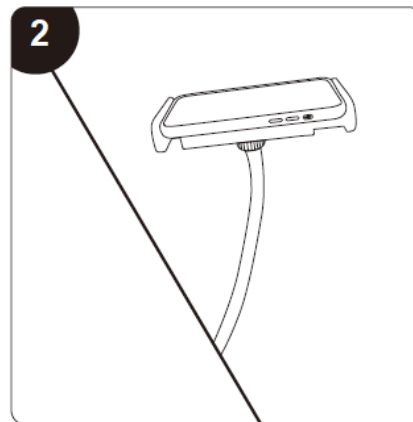
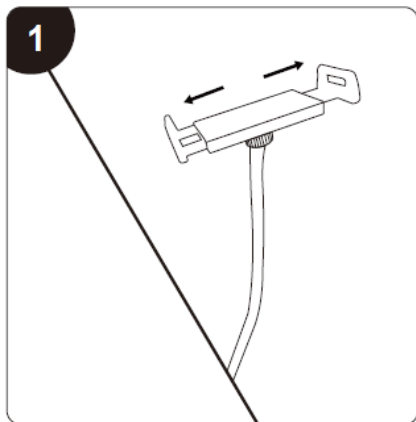
Wyrównaj strzałki na zaworach (rys. 1). Połącz zawory i dokręć nakrętką (rys. 2)



KORZYSTANIE Z UCHWYTU DO TELEFONU

Rozłóż uchwyt na telefon do długości zbliżonej do długości telefonu (rys. 1)

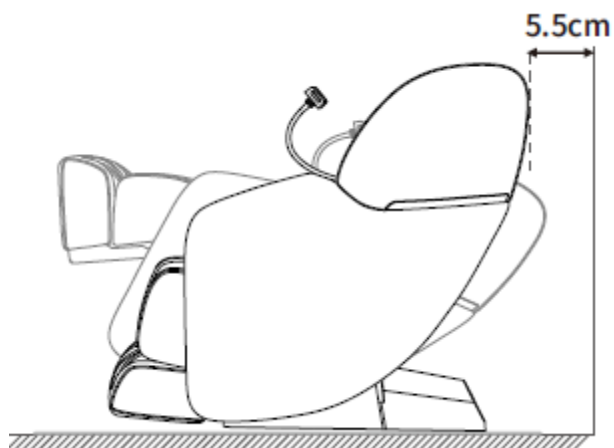
Włóż telefon i zamocuj go za pomocą wsporników (rys. 2).



USTAWIENIE FOTEŁA DO MASAŻU

Należy zapewnić co najmniej 5,5 cm wolnej przestrzeni za fotelem.

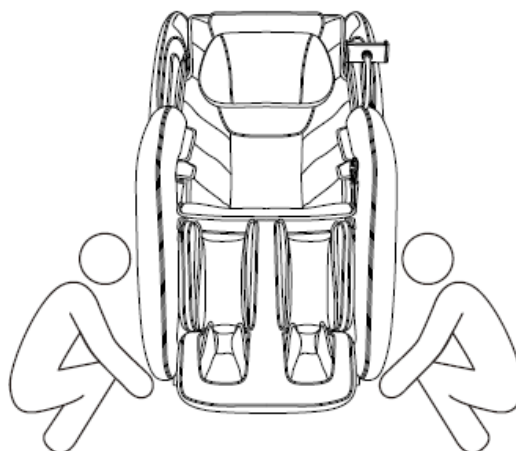
Nie należy wystawiać fotela na działanie wysokich temperatur, takich jak bezpośrednie nasłonecznienie, ogrzewanie lub grzejniki. Zalecamy użycie maty ochronnej do podłogi. Mata powinna pokrywać całą powierzchnię styku fotela z podłogą.



PRZEMIESZCZENIE

Podnoszenie

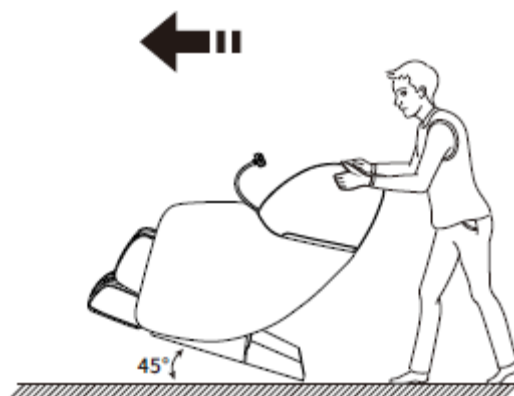
Poproś inną osobę o pomoc. Przenoś fotel, jeśli stoi na podłodze podatnej na uszkodzenia. Przenoś i odkładaj fotel ostrożnie.



Przemieszczanie na kółkach

Upewnij się, że na drodze nie ma żadnych przeszkód. Odchyl fotel do tyłu pod kątem około 45°. Jeśli odchylisz fotel bardziej, istnieje ryzyko jego przewrócenia. Przed przemieszczeniem upewnij się, że fotel jest wyłączony i odłączony od zasilania. Nie przesuвай fotela, jeśli ktoś na nim siedzi. Podczas przemieszczania na kółkach nie wolno pokonywać przeszkód wyższych niż 2 mm i szerszych niż 5 mm.

Przemieszczaj i odkładaj fotel ostrożnie.

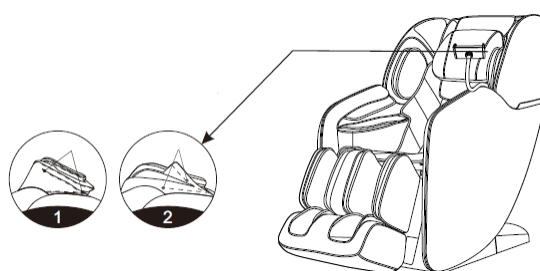


PODUSZKI POD PLECY I GŁOWĘ

Poduszki fotela są połączone zamkiem błyskawicznym. Jeśli intensywność masażu jest zbyt duża, można użyć poduszek, aby ją zmniejszyć. Zalecamy pozostawienie poduszki pod głowę na swoim miejscu.

Poduszka pod plecy jest przymocowana do oparcia za pomocą zamka błyskawicznego (1).

Poduszka pod głowę i plecy jest przymocowana za pomocą zamka błyskawicznego (2).



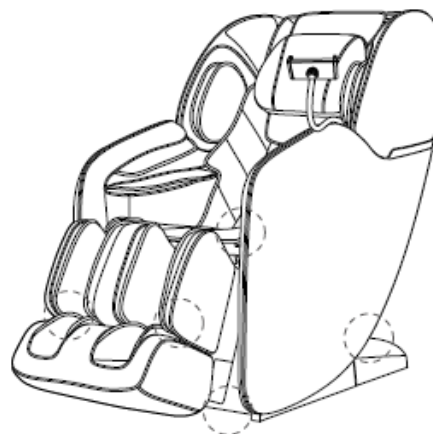
OSTRZEŻENIE

Przed użyciem należy zawsze sprawdzić, czy otoczenie jest bezpieczne. W pobliżu fotela nie mogą przebywać zwierzęta ani dzieci.

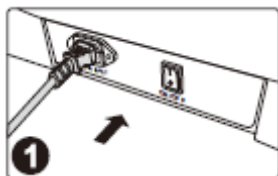


OSTRZEŻENIE

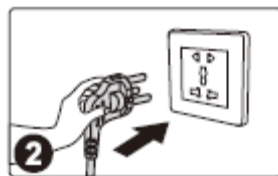
Przed użyciem upewnij się, że w otworach wentylacyjnych i ruchomych elementach fotela nie ma żadnych ciał obcych. Chroń powierzchnię przed uszkodzeniem.



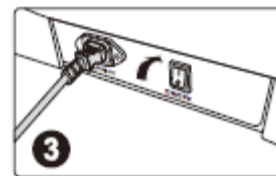
ŹRÓDŁO ZASILANIA



Podłącz przewód zasilający do fotela.



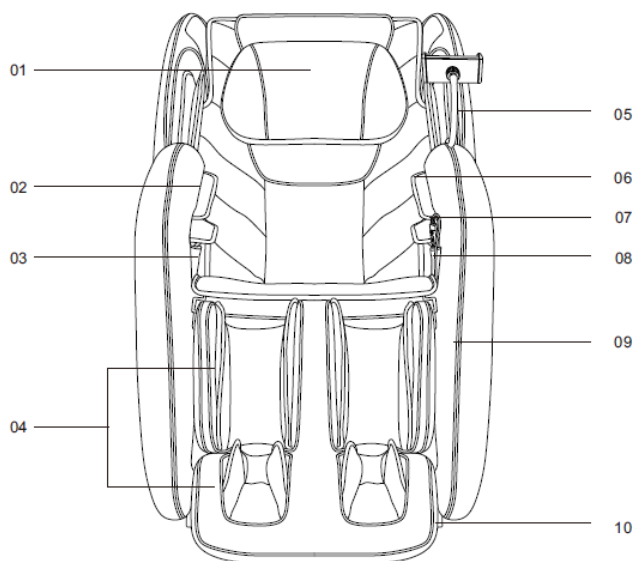
Podłącz przewód zasilający do gniazdka.



Włącz przełącznik zasilania.

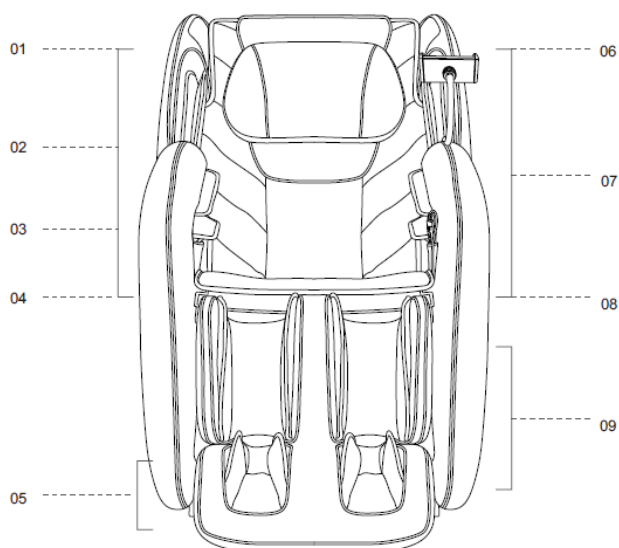
- Przed podłączeniem urządzenia sprawdź przewód zasilający.
- Upewnij się, że gniazdko spełnia wszystkie wymagania.
- Nie używaj alternatywnych źródeł zasilania.
- Nie podłączaj do gniazdka innych urządzeń.

CHARAKTERYSTYKA PRODUKTU



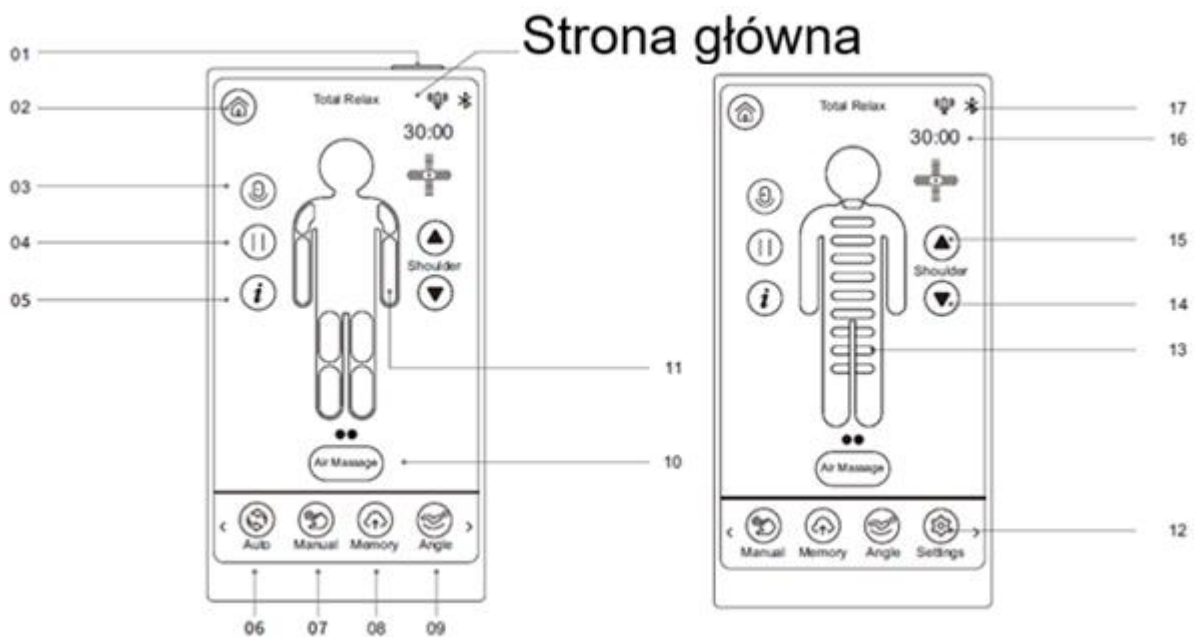
1.	Poduszka
2.	Pneumatyczny masaż ramion
3.	Kieszzeń
4.	Regulowana rama na nogi
5.	Uchwyt na telefon
6.	Poduszka powietrzna
7.	Pilot
8.	Kieszzeń na pilota
9.	Podłokietnik
10.	Boczna osłona

OPIS FUNKCJI



1.	Boki głowy <ul style="list-style-type: none"> • Odtwarzanie muzyki • Dźwięk 3D
2.	Barki <ul style="list-style-type: none"> • Masaż powietrzny
3.	Od głowy, szyi do pośladków <ul style="list-style-type: none"> • Masaż dłoni
4.	Prawe ramię <ul style="list-style-type: none"> • Masaż powietrzny
5.	Stopy <ul style="list-style-type: none"> • Masaż powietrzny • Rolki masujące • Powietrzny masaż kostki
6.	Po lewej stronie głowy <ul style="list-style-type: none"> • Sterowanie głosowe • Mikrofon
7.	Plecy <ul style="list-style-type: none"> • Ogrzewanie
8.	Lewe ramię <ul style="list-style-type: none"> • Masaż powietrzny
9.	Nogi <ul style="list-style-type: none"> • Masaż powietrzny

PANEL STEROWANIA

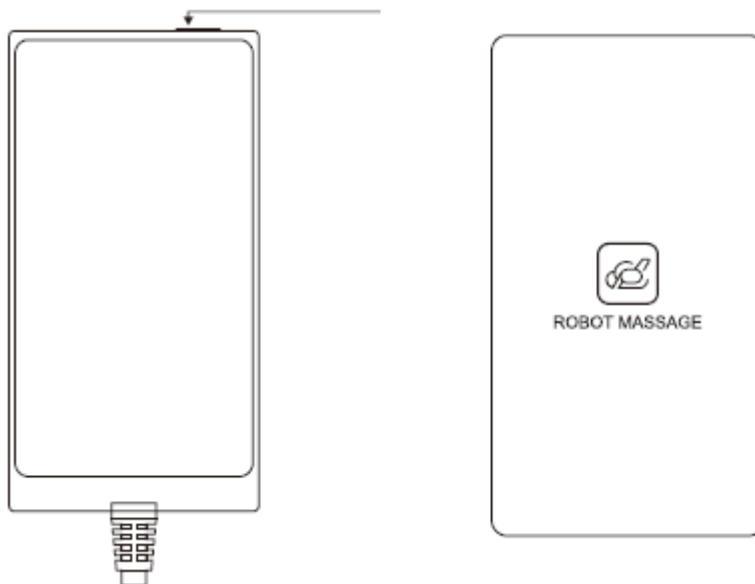


1. Włącznik zasilania: naciśnij, aby włączyć/wyłączyć fotel
2. Strona główna: powrót do ekranu głównego
3. Sterowanie głosowe: uruchom sterowanie głosowe
4. Pauza: wstrzymuje masaż, wyłącza wstrzymany masaż
5. Funkcje dodatkowe: wybór funkcji dodatkowych
6. Masaż automatyczny: uruchamia masaż automatyczny
7. Masaż ręczny: uruchamia ustawienia masażu ręcznego
8. Pamięć: przejście do ekranu zapisanych programów masażu
9. Regulacja pozycji: regulacja kąta nachylenia siedziska
10. Interfejs masażu powietrznego: ustawienia i intensywność masażu powietrznego
11. Aktywny masaż powietrzny: trwający masaż powietrzny
12. Ustawienia: przejście do interfejsu ustawień
13. Aktywna głowica masująca: aktualnie aktywne dłonie masujące
14. Regulacja pozycji ramion – w dół
15. Regulacja pozycji ramion – w górę
16. Timer: ustawienie czasu trwania masażu
17. Ikony stanu.

STEROWANIE

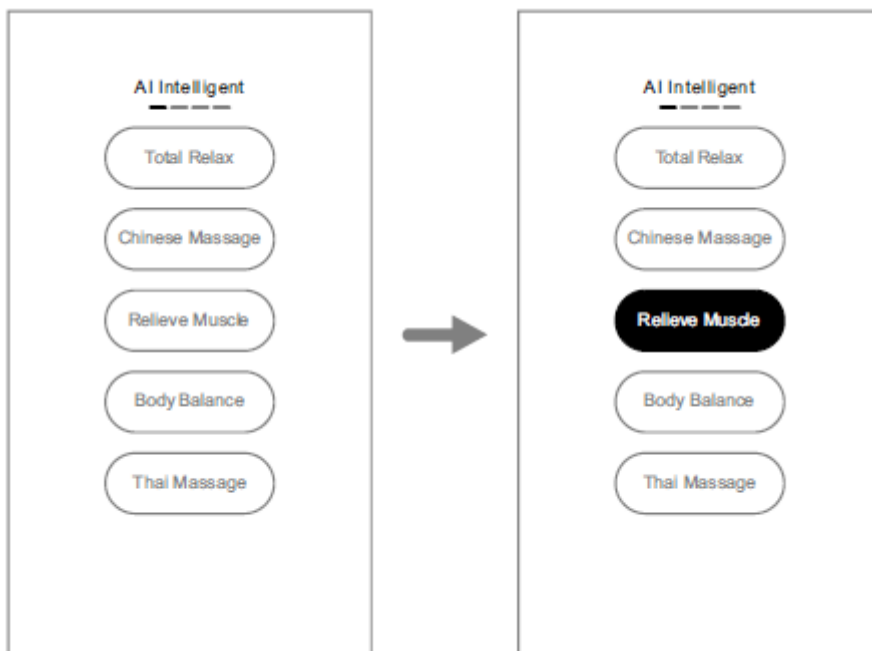
Włączanie

Przytrzymaj przycisk znajdujący się na górze kontrolera lub po prawej stronie podłokietnika.



Wybór masażu

Wybierz program masażu. Po włączeniu fotela automatycznie wyświetli się ekran wyboru programu masażu. Do wyboru jest 18 gotowych programów. Po dokonaniu wyboru wyświetli się ekran regulacji nachylenia fotela. Jeśli w ciągu 20 minut nie wybierzesz żadnej funkcji, fotel wyłączy się automatycznie.



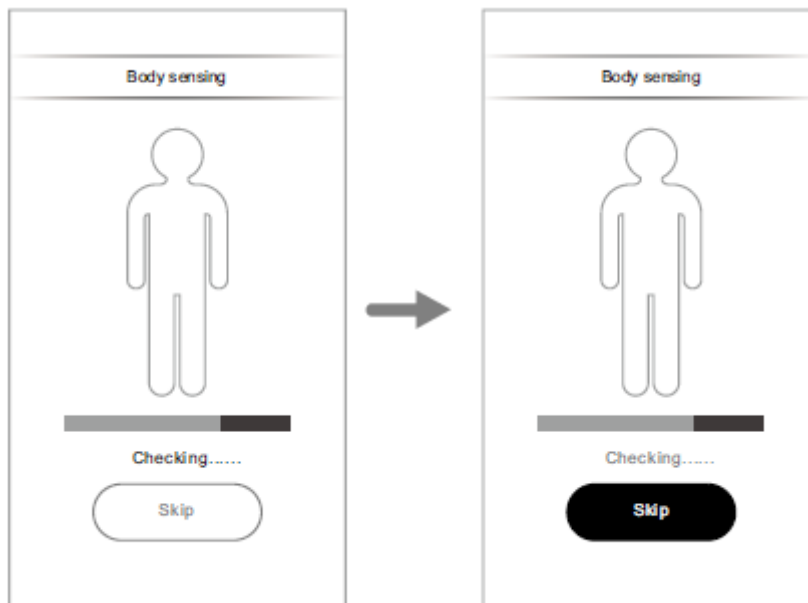
Interfejs wyboru masażu

Przesuwając palcem w prawo lub w lewo, możesz wybrać jeden z 4 rodzajów masażu: inteligentny (AI), relaksacyjny i pobudzający, specjalny dla całej rodziny oraz całkowity relaks.



Wykrywanie ciała

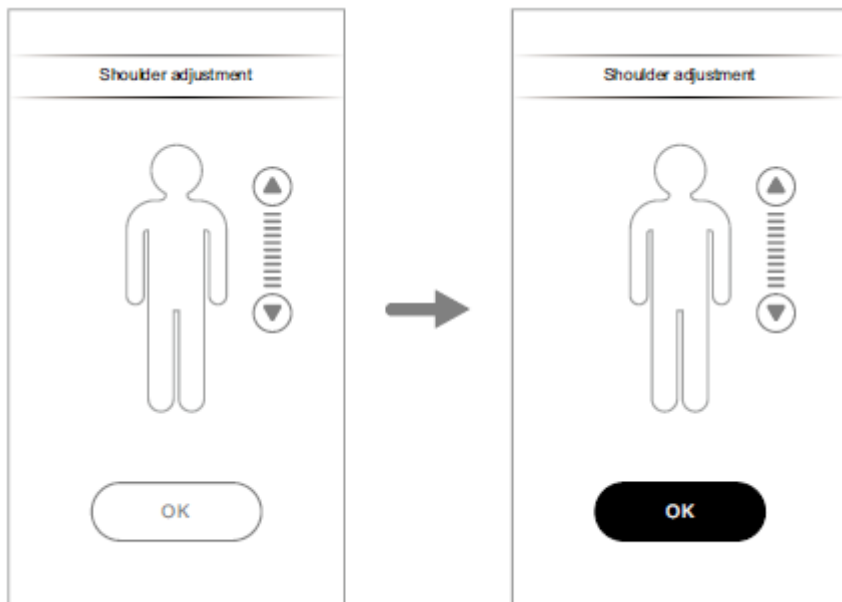
Po wybraniu programu masażu i ustawieniu kąta nachylenia fotela rozpoczyna się wykrywanie sylwetki. Fotel dostosowuje położenie głowic masujących do pozycji ramion. Jeśli regulacja nie jest konieczna, można ją pominąć, naciskając przycisk SKIP.



Pozycja barku

Po zakończeniu wykrywania ciała fotel przejdzie do ekranu regulacji położenia głowic masujących ramiona. Na tym ekranie można ustawić położenie głowic masujących ramiona. Naciśnij przycisk OK, aby potwierdzić położenie głowic masujących.

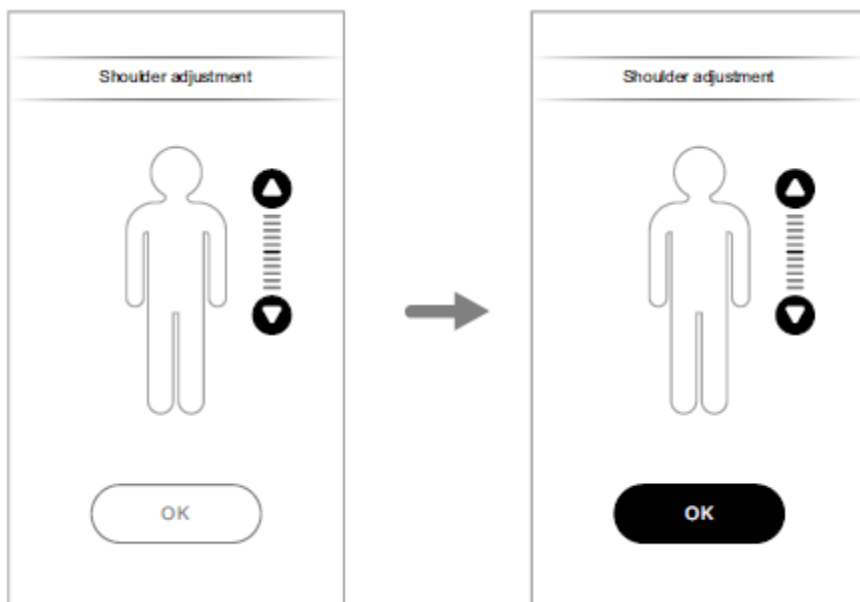
Uwaga: jeśli w ciągu 10 sekund nie zostanie wykonana żadna czynność, system automatycznie przejdzie do ekranu masażu.



Regulacja położenia głowic do masażu ramion

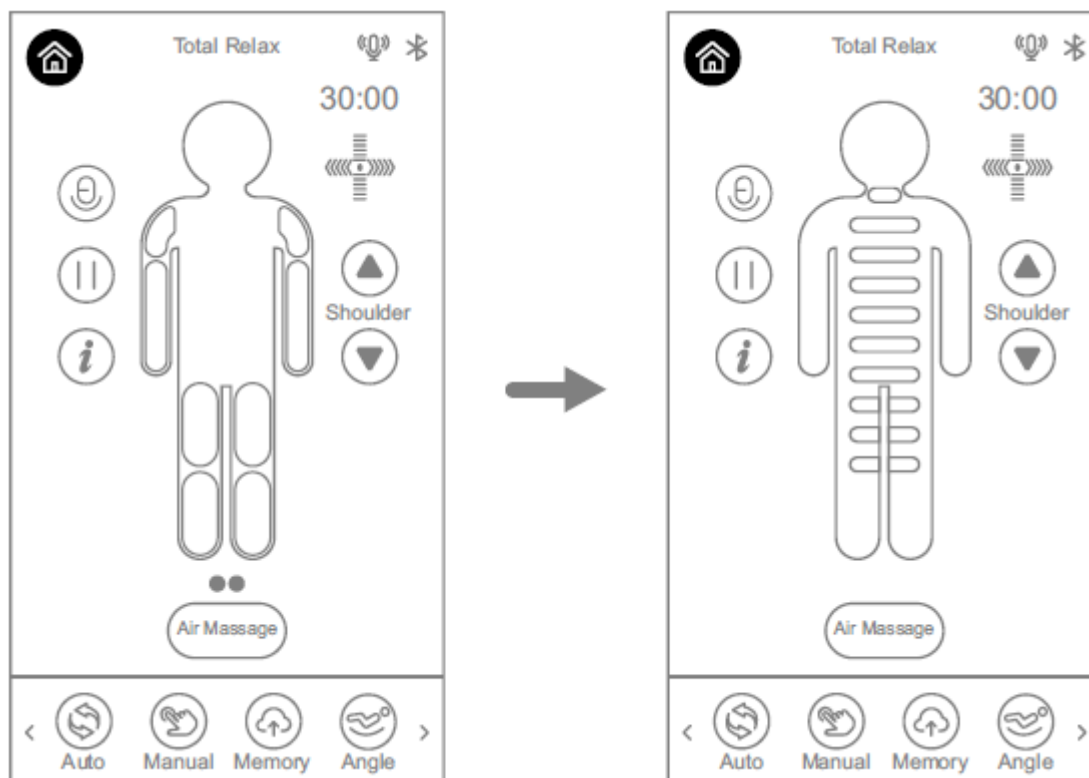
Za pomocą przycisków ▲ i ▼ można ustawić jedną z 11 pozycji głowic do masażu ramion. Po dokonaniu wyboru naciśnij przycisk OK, aby przejść do ekranu masażu.

Uwaga: jeśli w ciągu 10 sekund nie zostanie wykonana żadna czynność, system automatycznie przejdzie do ekranu masażu.

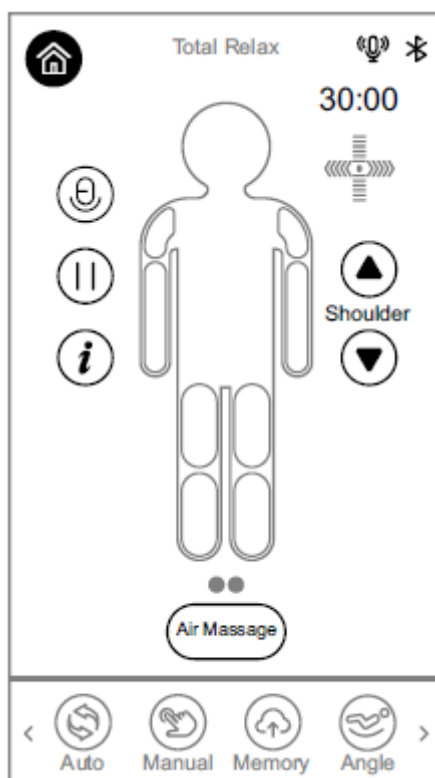


Ekran główny

Jeśli chcesz zmienić funkcję lub rodzaj masażu w trakcie zabiegu, naciśnij przycisk, aby przejść do ekranu głównego (ikona domku w lewym górnym rogu). Na ekranie zobaczysz aktywny masaż powietrzny oraz aktualną pozycję głowic masujących.



Funkcje podzielono na interfejs masażu powietrznego oraz pozostałe funkcje.



Inne funkcje

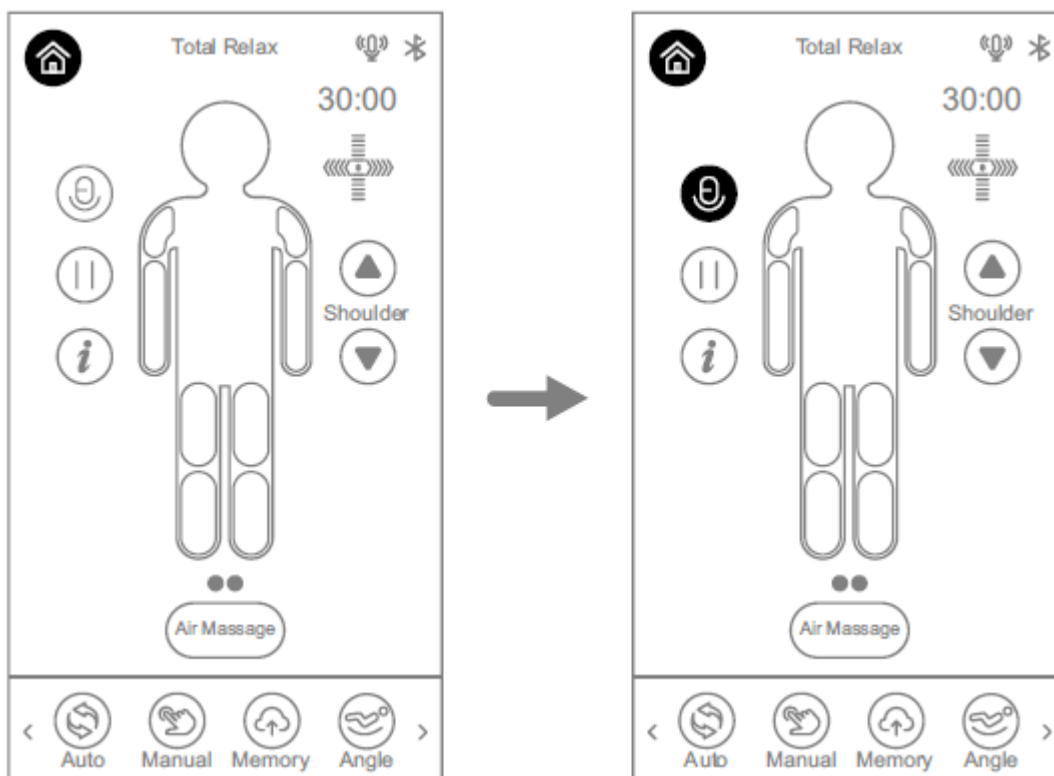
Sterowanie głosowe, pauza, inne funkcje (ogrzewanie pleców, rolki do stóp), regulacja pozycji ramion, timer masażu, postęp masażu

Masaż powietrzny

Wybierz pozycję i intensywność masażu

Sterowanie głosowe

Na ekranie głównym wybierz opcję sterowania głosowego, aby aktywować asystenta. Jeśli po naciśnięciu rozlegnie się sygnał dźwiękowy, należy włączyć asystenta w ustawieniach.



Po włączeniu fotela można korzystać ze sterowania głosowego. Jeśli asystent nie uruchomi się po naciśnięciu przycisku, należy włączyć tę funkcję w ustawieniach. Po pomyślnym uruchomieniu asystent odpowie: „Jestem gotowa”. Następnie można używać poleceń do sterowania funkcjami fotela.

Po aktywacji można użyć polecenia głosowego po lewej stronie głośnika „Hi Alice” lub „Hey Alice”, aby wybudzić asystenta głosowego. Asystent odpowie „Jestem tutaj”.

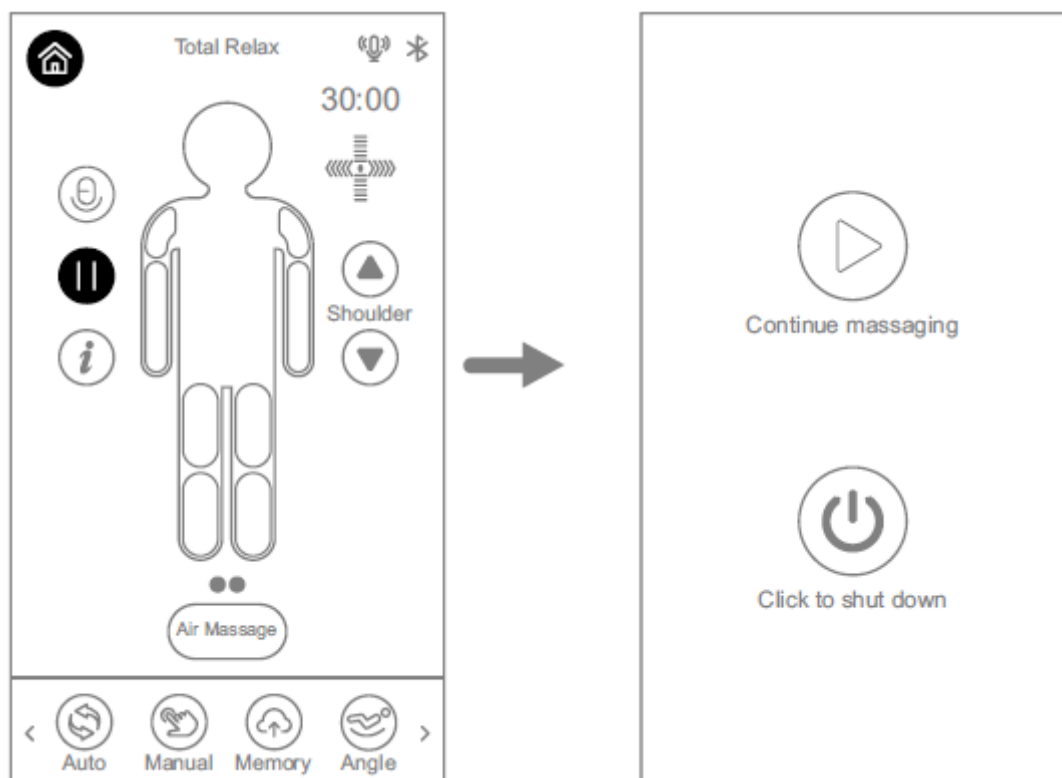
Po odpowiedzi asystenta masz 6 sekund na wprowadzenie polecenia, w przeciwnym razie asystent przejdzie w tryb czuwania i trzeba będzie go ponownie wybudzić.

Aktywacja: Hi Alice / Hey Alice			
Nr	Komenda		Odpowiedź
01	Massage close	Wyłącz masaż	Ok, Massage close
02	Massage on	Włącz masaż	Ahh
03	Total relax	Całkowity relaks	Ok, Total Relax
04	Energy boost	Zastrzyk energii	Ok, Energy Boost
05	Sweet dream	Słodkie sny	Ok, Sweet Dream
06	Neck&Shoulder care	Pielęgnacja szyi i ramion	Ok, Neck & Shoulder Care
07	Lunch brake	Przerwa na lunch	Ok, Lunch Break
08	Thai massage	Masaż tajski	Ok, Thai Massage
09	Open the air pressure	Zwiększ ciśnienie powietrza	Open the air pressure.
10	Close the air pressure	Zmniejsz ciśnienie powietrza	Ok, Close the air pressure
11	Up the seat position	Podnieść pozycję siedzenia	Ok, Up the seat position
12	Down the seat position	Opuścić pozycję siedzenia	Ok, Down the seat position
13	Change the other mode	Zmień tryb	Ok, Change the other mode
14	Go down a little	Opuść nieco	Okay, go down a little bit.
15	Go up a little	Podnieś nieco	Okay, go up a little bit.

Uwaga: Polecenia 14 i 15 można użyć dopiero po wykonaniu polecenia 13.

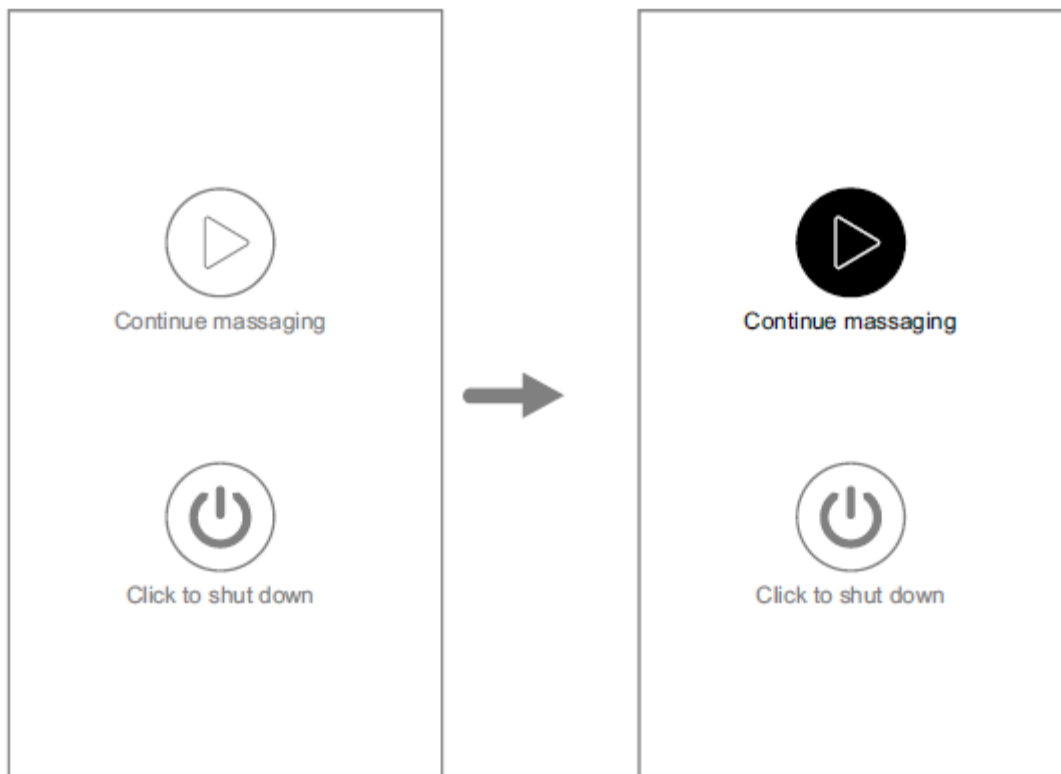
Pauza

Naciśnij przycisk pauzy, aby wstrzymać masaż. Następnie możesz go wznowić lub wyłączyć.



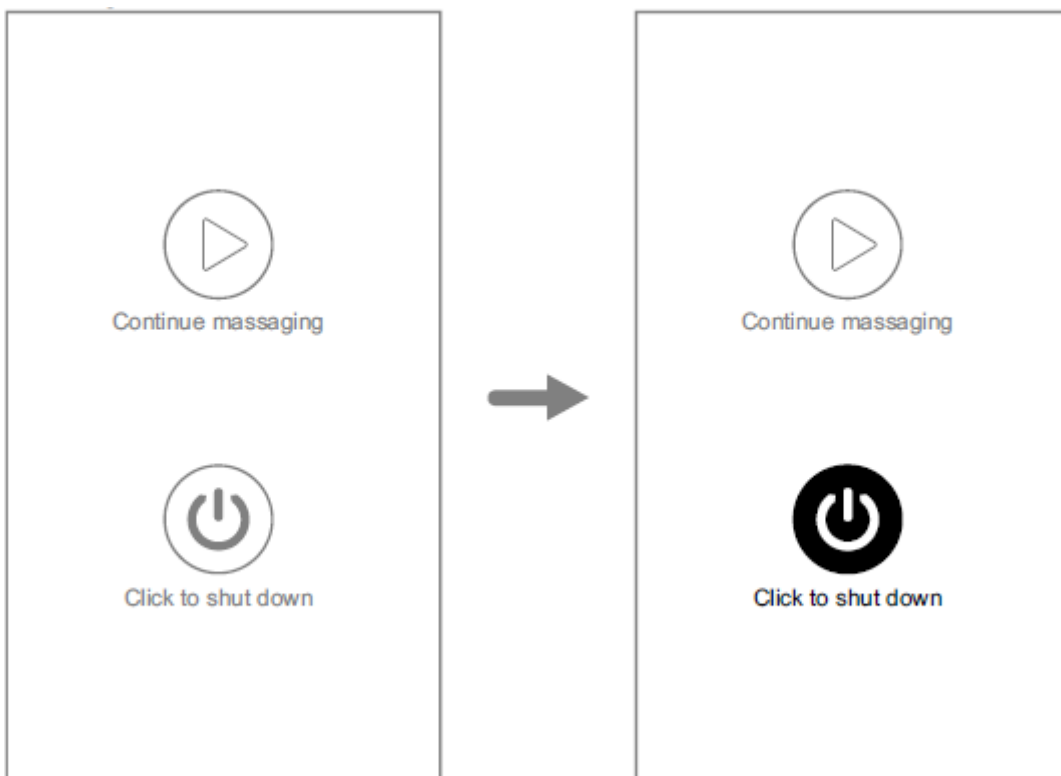
Kontynuuj masaż

Naciśnij przycisk na wyświetlaczu, aby rozpocząć masaż. Możesz też wstrzymać lub zatrzymać masaż, naciskając przycisk zasilania na podłokietniku.



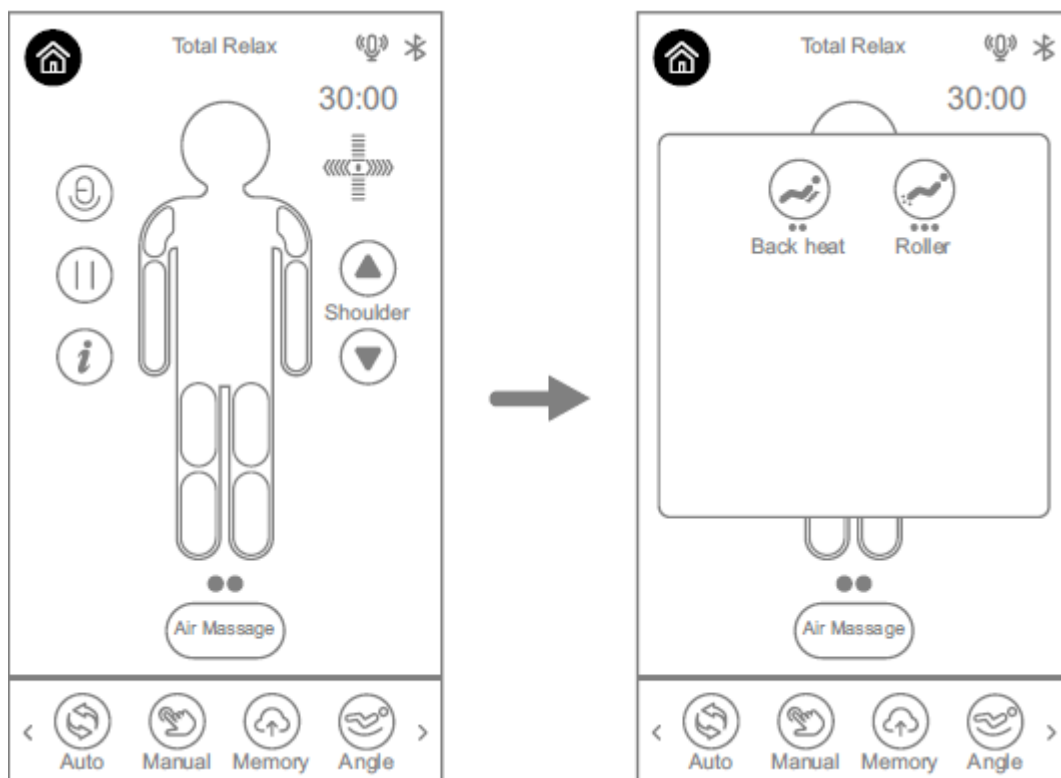
Zamykanie

Naciśnij przycisk zasilania, aby wyłączyć funkcję masażu i fotel. Możesz też wyłączyć funkcję masażu i fotel, przytrzymując przycisk zasilania na podłokietniku.



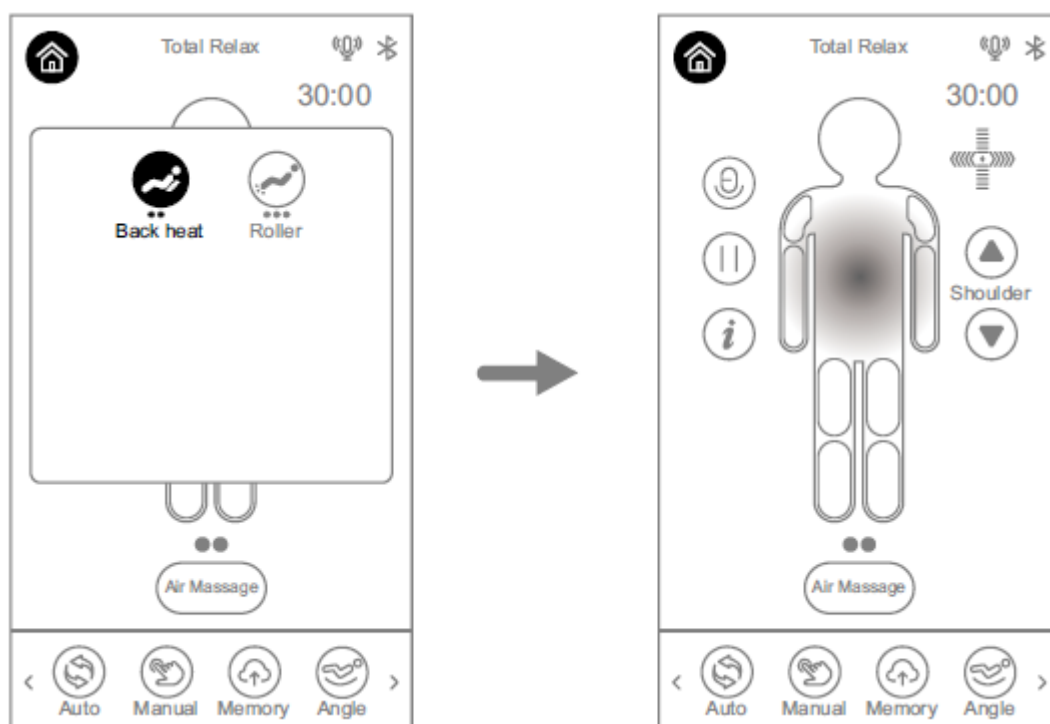
Inne funkcje

W interfejsie głównym można wybrać inne funkcje. Tutaj można włączyć podgrzewanie oparcia oraz rolki do masażu stóp.



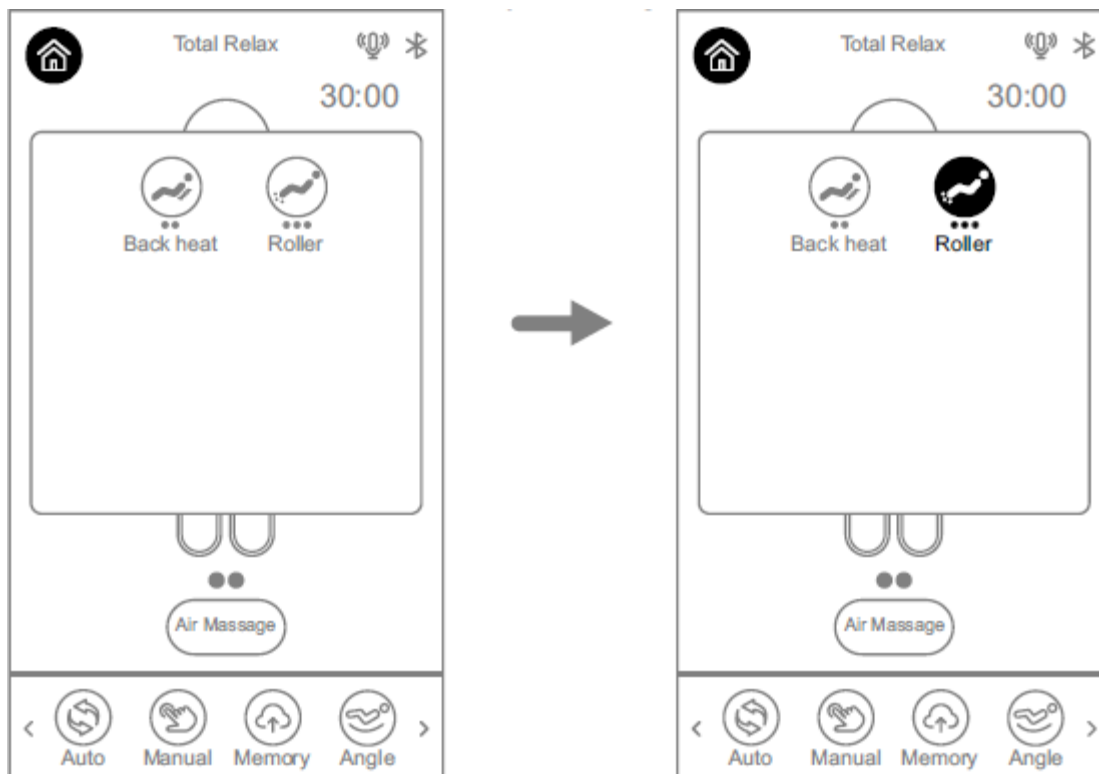
Ogrzewanie pleców

W tym miejscu można regulować intensywność ogrzewania pleców. Każde naciśnięcie przycisku powoduje zwiększenie intensywności (do wyboru są 3 poziomy intensywności). Intensywność zmienia się cyklicznie – czwarte naciśnięcie wyłącza ogrzewanie. Odczucie ciepła może pojawić się dopiero po upływie maksymalnie 3 minut.



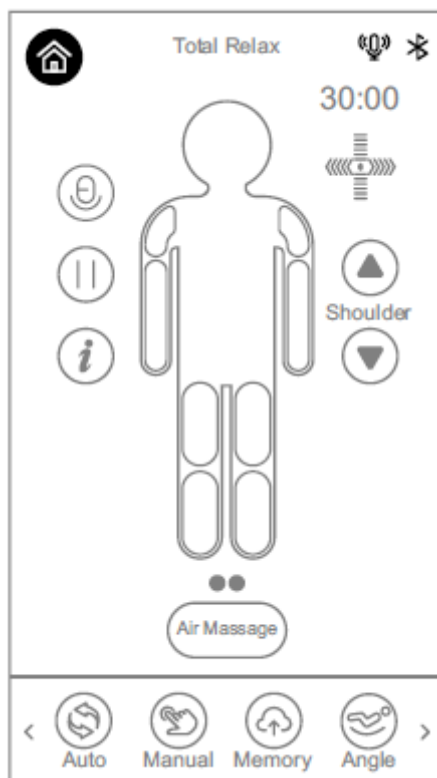
Wałki do masażu stóp

Naciśnij przycisk, aby zmienić prędkość w trakcie cyklu (do wyboru są 3 poziomy prędkości); czwarte naciśnięcie wyłączy masaż.



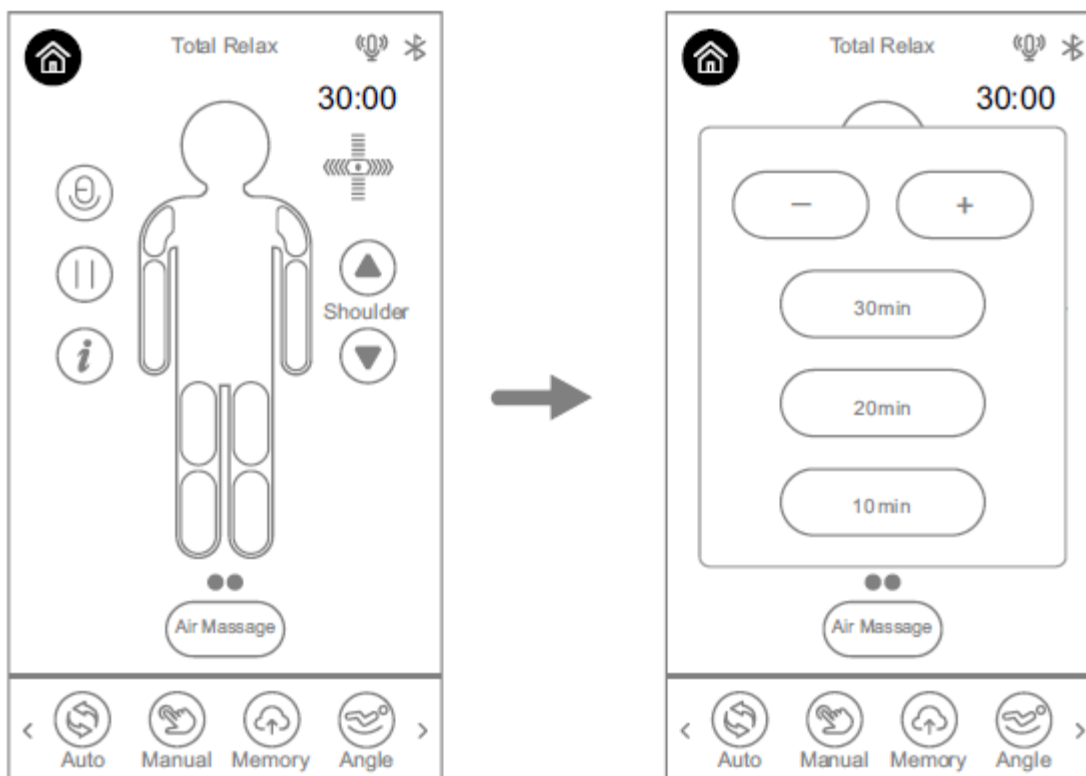
Postęp masażu

Na ekranie głównym można śledzić aktualny postęp masażu oraz ustawić inne funkcje (masaż automatyczny, masaż ręczny, sterowanie głosowe, Bluetooth i inne).



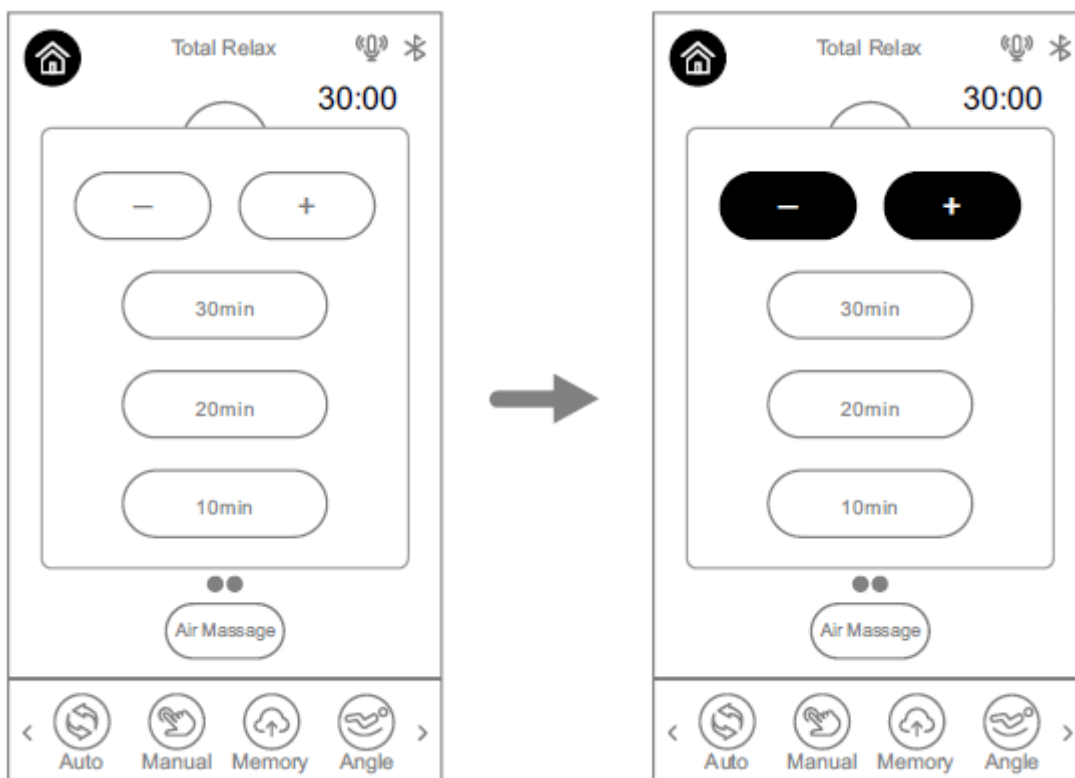
Timer masażu

Na ekranie głównym naciśnij „30:00”, aby wyświetlić ekran regulacji czasu trwania masażu. Ustaw czas trwania masażu zgodnie z własnymi potrzebami.



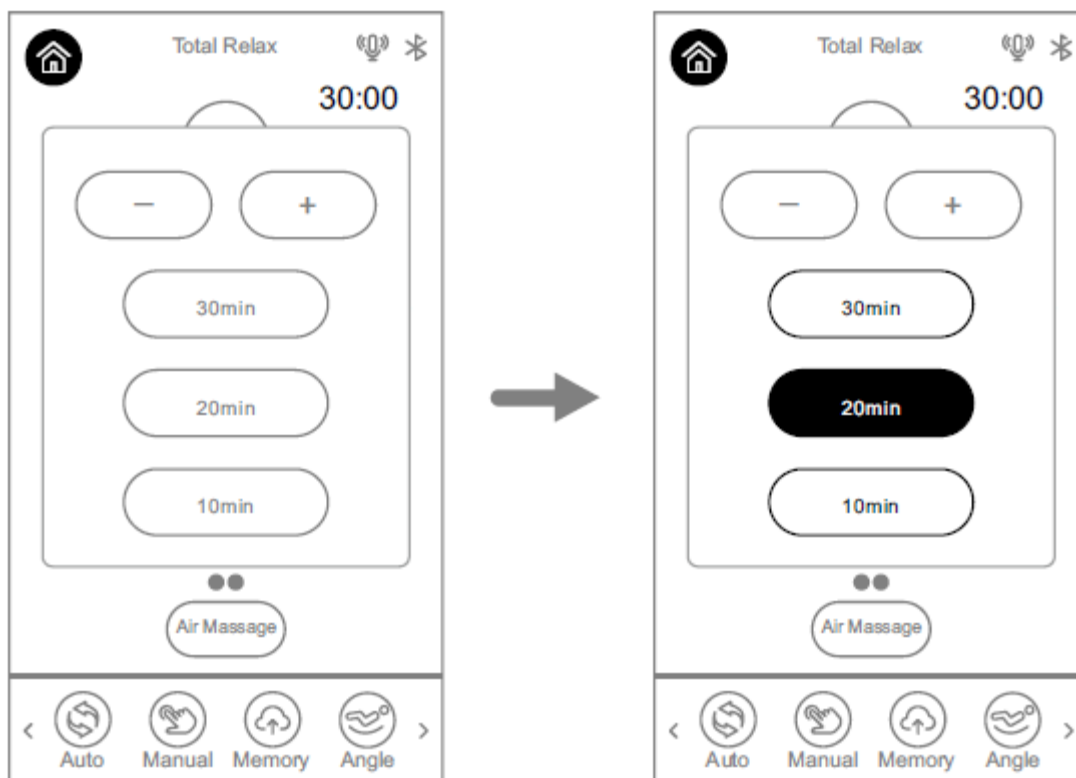
Ustawianie czasu trwania masażu

Każde naciśnięcie przycisków „+” i „-” powoduje zmianę czasu trwania masażu o 5 minut w zakresie od 5 do 40 minut.



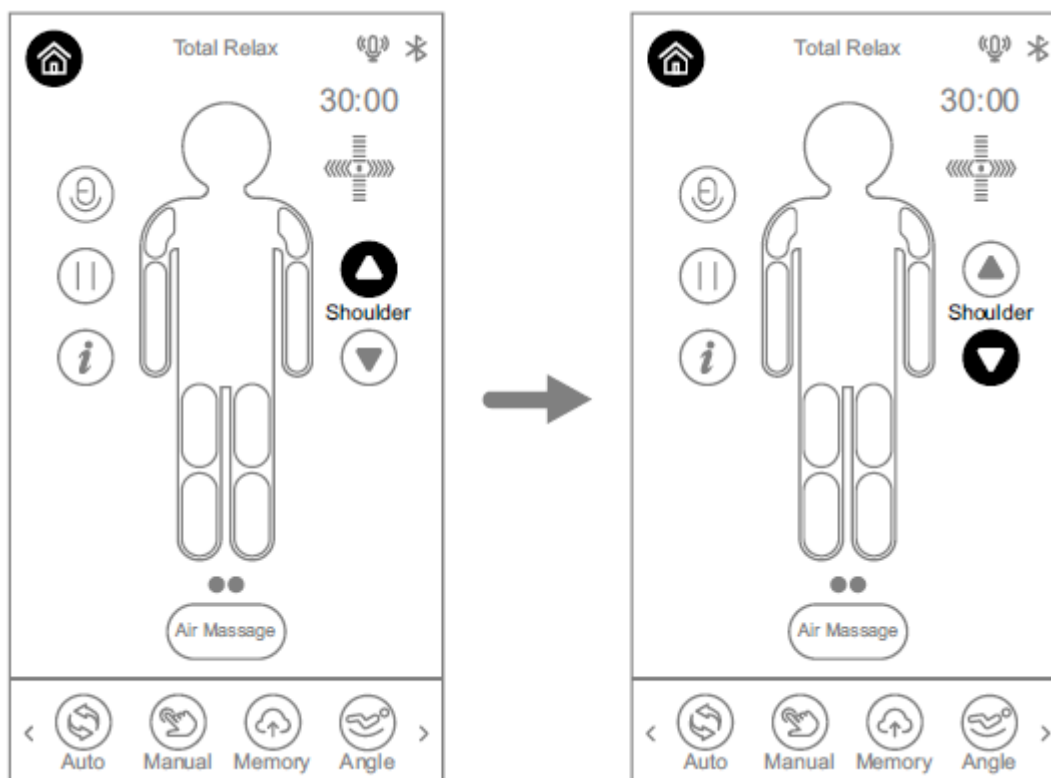
Szybka regulacja czasu trwania masażu

Można ustawić czas trwania masażu na 30 minut, 20 minut lub 10 minut.



Regulacja położenia ramion

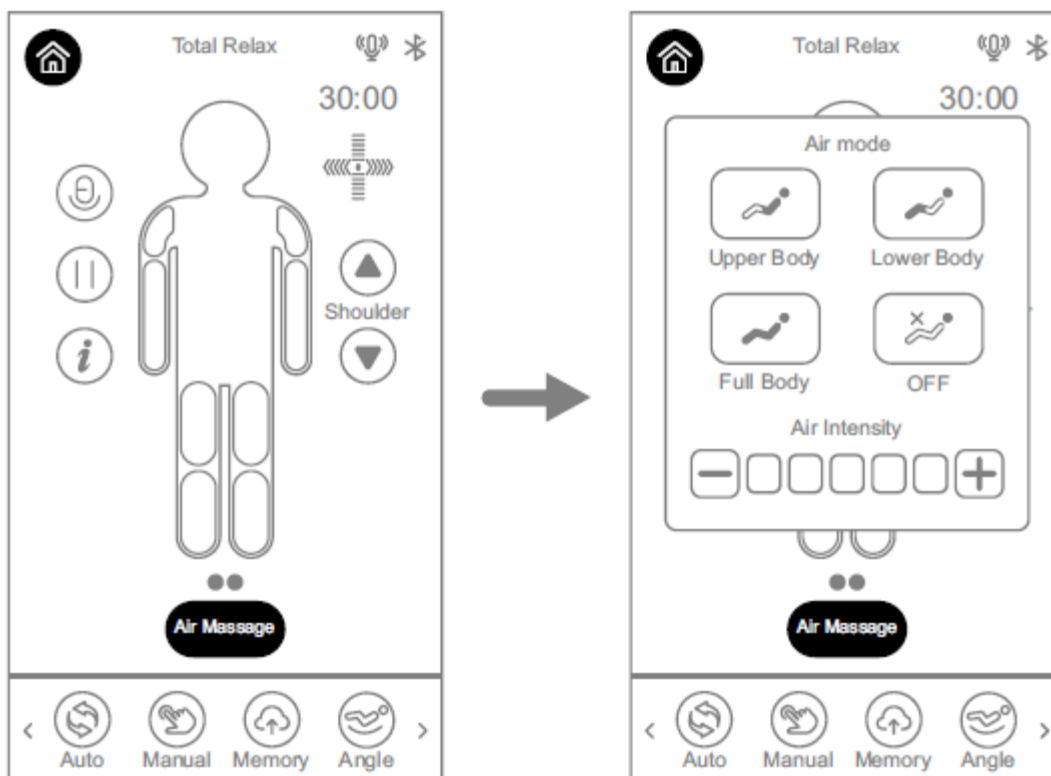
Za pomocą przycisków ▲ i ▼ można ustawić ramiona do masażu w jednej z 11 pozycji.



Masaż powietrzny

Naciśnij przycisk masażu powietrznego, aby wyświetlić menu ustawień.

W tym miejscu możesz wybrać obszar i intensywność.

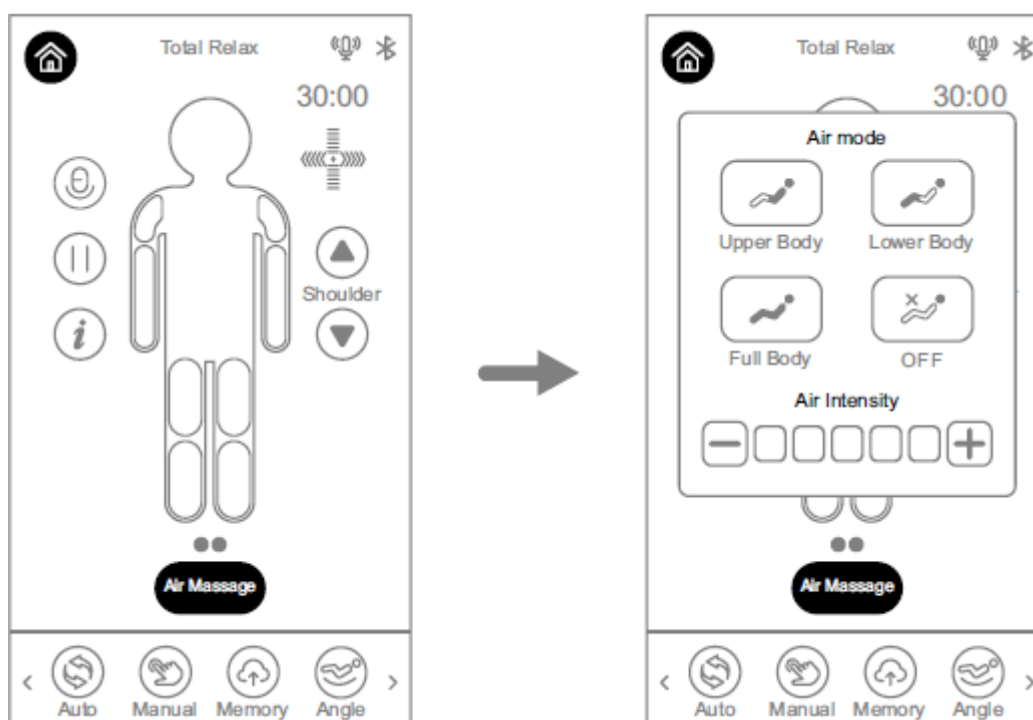


Ustawienia masażu

Do wyboru: wyłączony, górna część ciała, dolna część ciała, masaż całego ciała.

Intensywność

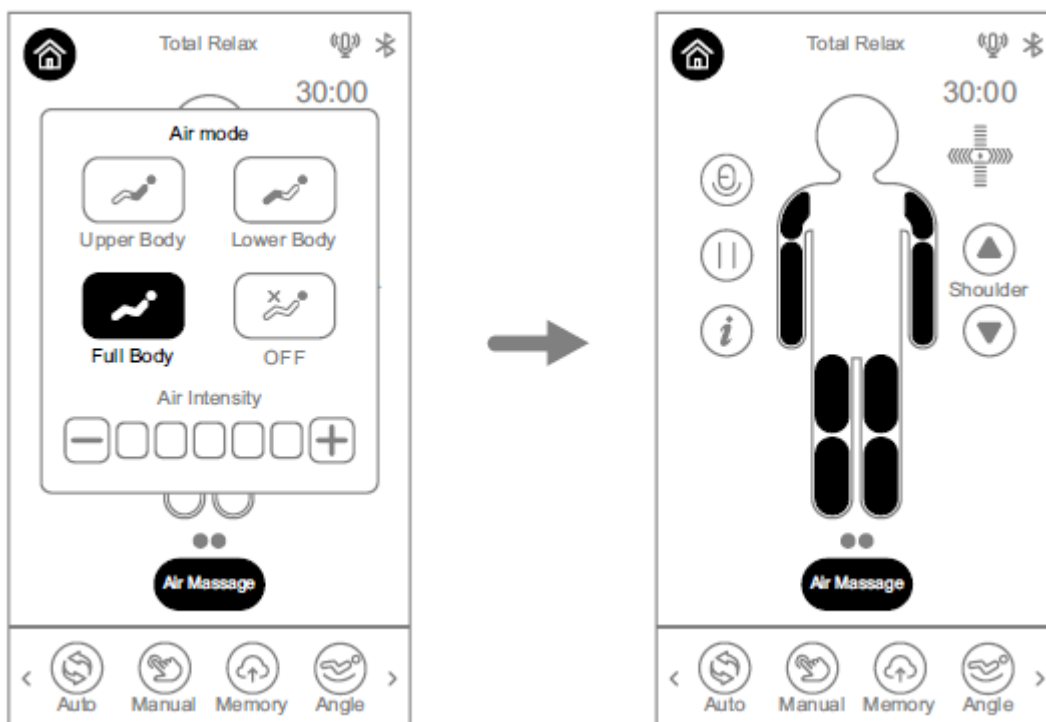
Do wyboru jest 5 poziomów intensywności (1 – najniższy, 5 – najwyższy).



Pozycja masażu

Możesz wybrać: wyłączony, górna część ciała, dolna część ciała, masaż całego ciała

Wybrana opcja jest podświetlona na wyświetlaczu.

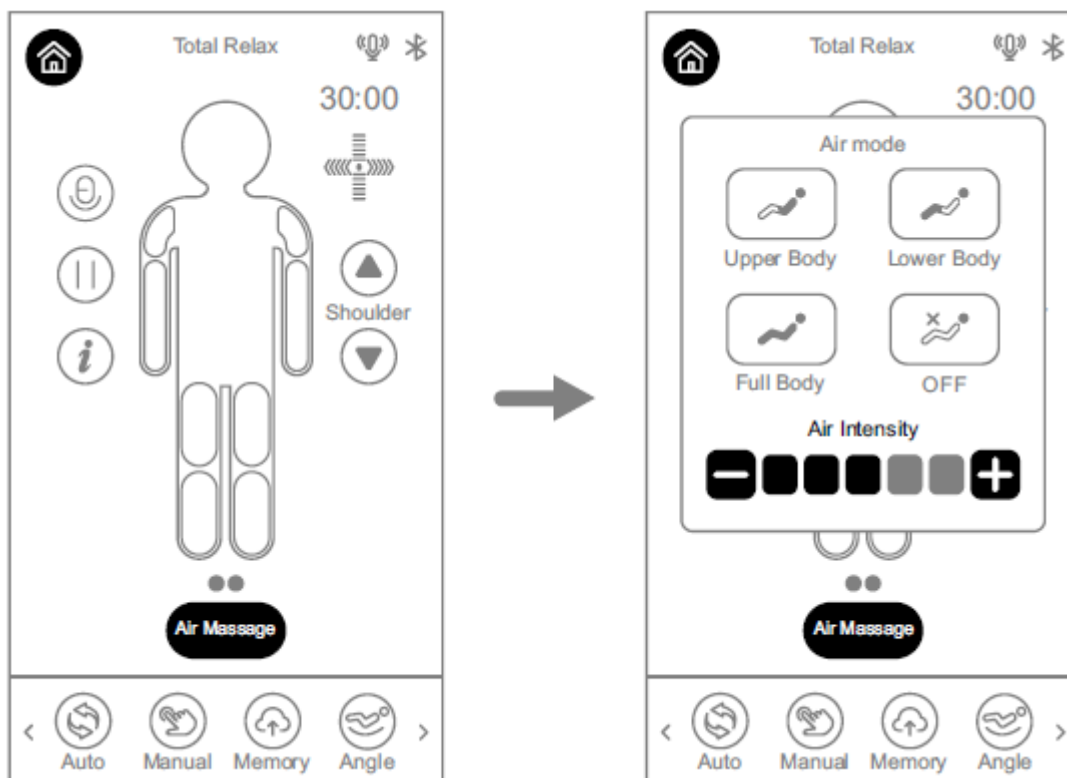




	Wyłącz masaż
	Naciśnij, aby rozpocząć masaż górnej części ciała
	Naciśnij, aby rozpocząć masaż dolnej części ciała
	Naciśnij, aby rozpocząć masaż całego ciała

Górna połowa ciała	Dolna połowa ciała	Całe ciało

Ustawianie intensywności masażu powietrznego

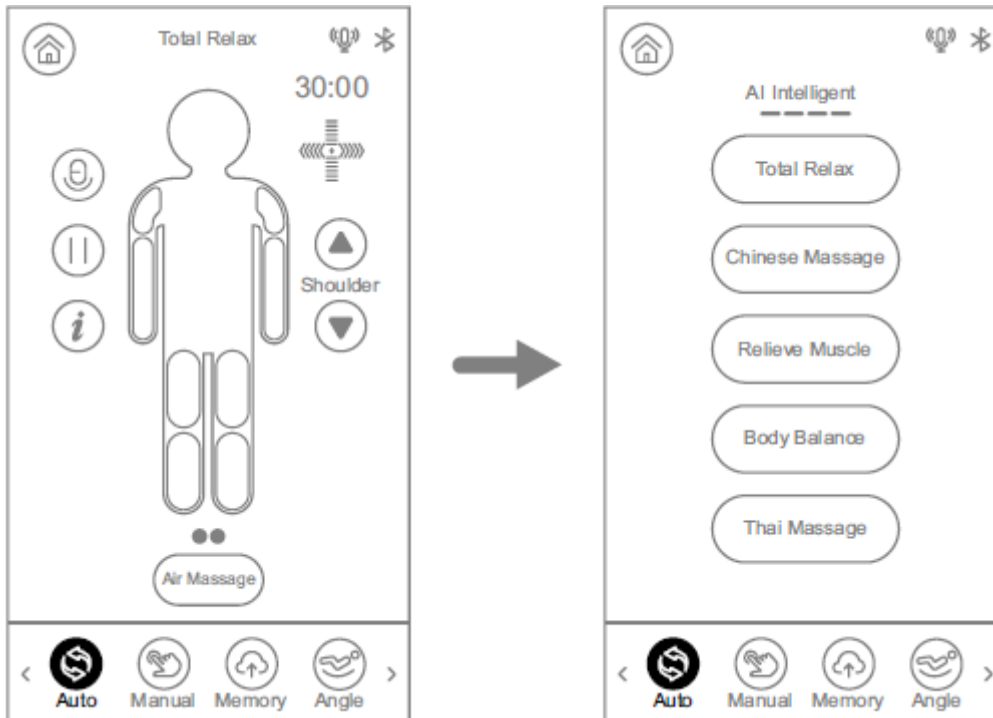
Można wybrać jeden z 5 poziomów intensywności (1 – najniższy, 5 – najwyższy).



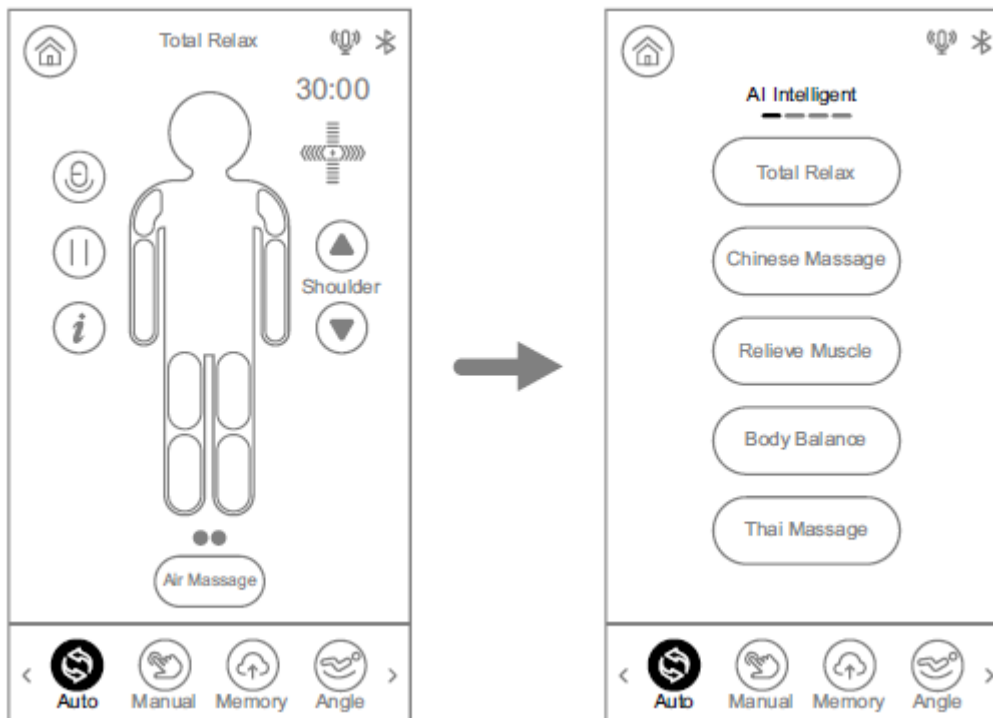
	Naciśnij, aby zwiększyć intensywność o jeden poziom
	Naciśnij, aby zmniejszyć intensywność o jeden poziom

Masaż automatyczny

Wybierz opcję „auto” na panelu sterowania. Pojawi się menu masażu.



Wybierz rodzaj masażu.



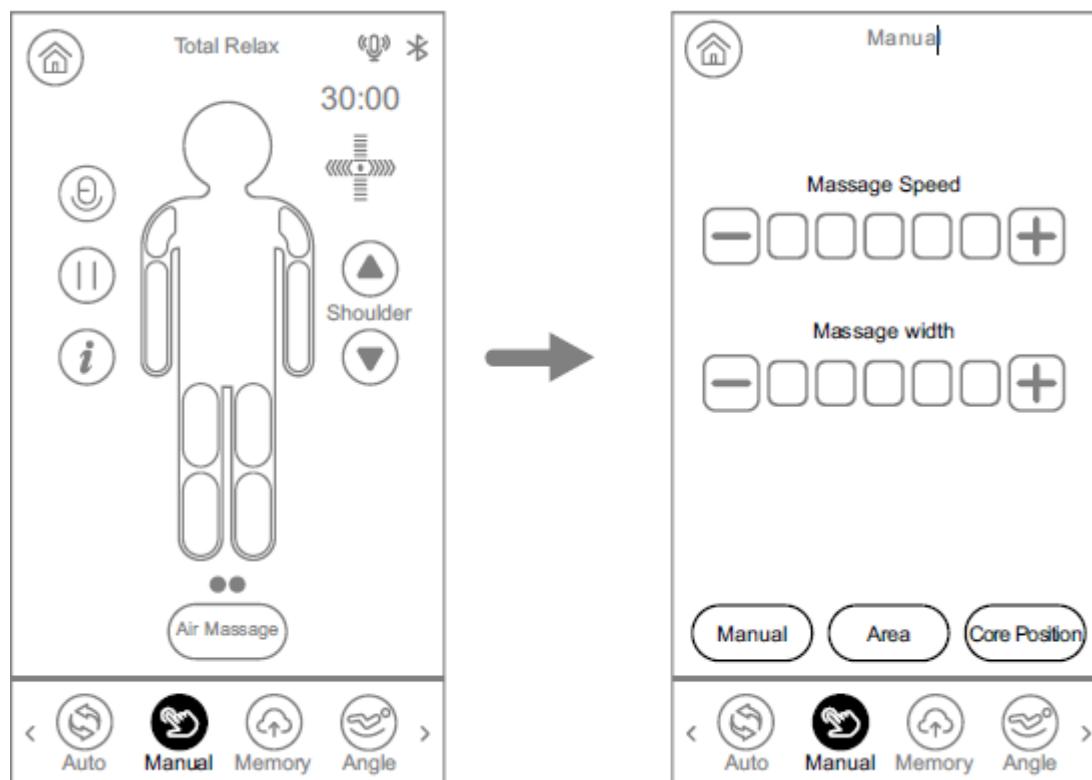
OPIS MASAŻU

Dla rodziny	
Całkowity relaks	Fotel ustawia się w pozycji poziomej. Rozciąganie bez ucisku. Skuteczne rozluźnienie mięśni lędźwiowych.
Masaż chiński	Masaż pleców i talii w celu poprawy krążenia krwi. Uspokojenie punktów meridianów. Rozluźnienie mięśni pleców i talii. Delikatny masaż.
Regeneracja po zmęczeniu	Głęboki masaż poprzez ugniatanie, stukanie i uciskanie palcami szyi, pleców, bioder, pośladków i nóg.
Masaż delikatnymi ruchami	Masaż powietrzny poprzez uciskanie i ugniatanie w celu poprawy krążenia krwi w całym ciele.
Masaż tajski	Masaż powietrzny łydek, pleców, dłoni i ramion. Masaż pleców i talii. Silna intensywność masażu.
Relaks i pobudzenie	
Zabieg meridianowy	Masaż powietrzny dłoni i ramion. Masaż dłoni, ramion i barków poprzez ugniatanie, opukiwanie i ruchy palcami. Poprawia krążenie krwi w organizmie.
Pielęgnacja szyi i ramion	Masaż szyi i ramion z wykorzystaniem ugniatania i rozciągania. Delikatna intensywność.
Pielęgnacja talii	Masaż talii z wykorzystaniem ugniatania i opukiwania. Masaż pleców i talii, rozluźnia mięśnie lędźwiowe. Ogrzewanie talii. Masaż o delikatnej do średniej intensywności z ogrzewaniem.
Ulga dla nóg i stóp	Masaż ramion i talii z wykorzystaniem ugniatania i opukiwania. Masaż powietrzny nóg i stóp. Delikatna intensywność masażu.
Najwyższa jakość i przyjemność	Masaż powietrzny całego ciała, masaż stóp za pomocą rolek, masaż łydek poprzez ugniatanie. Delikatna intensywność masażu. Odpowiedni dla osób starszych.
Masaż AI	
Prezydent Cosy	Głęboki masaż ramion, szyi, pleców i talii z wykorzystaniem ugniatania i opukiwania. Zmniejsza zmęczenie i poprawia krążenie krwi. Średnia intensywność masażu.
Dbaj o formę	Masaż ramion, szyi, talii i bioder z wykorzystaniem ugniatania i palców. Delikatna intensywność masażu.
Rutyna w biurze	Masaż ramion, szyi i talii z wykorzystaniem ugniatania i opukiwania. Głęboki masaż mięśni kręgosłupa. Odpowiedni dla osób wykonujących pracę siedzącą.
Odnowa zdrowia	Głęboki masaż całego ciała z wykorzystaniem ugniatania, opukiwania i palców. Poprawia krążenie krwi w organizmie. Średnia intensywność masażu.
Zastrzyk energii	Głęboki masaż talii, ramion i szyi z wykorzystaniem ugniatania i opukiwania. Wysoka intensywność masażu. Odpowiedni dla sportowców.
Całkowity relaks	
Przerwa na lunch	Masaż pleców i talii z wykorzystaniem ugniatania i opukiwania. Łagodna intensywność masażu. Odpowiedni dla osób wykonujących pracę siedzącą.

Rozgrzewka i detoks	Głęboki masaż z wykorzystaniem ugniatania, opukiwania i palców. Masaż całego ciała z funkcją ogrzewania.
Słodkie sny	Masaż ramion, szyi, pleców i talii z wykorzystaniem ugniatania. Pomaga poprawić jakość snu. Łagodna intensywność masażu.

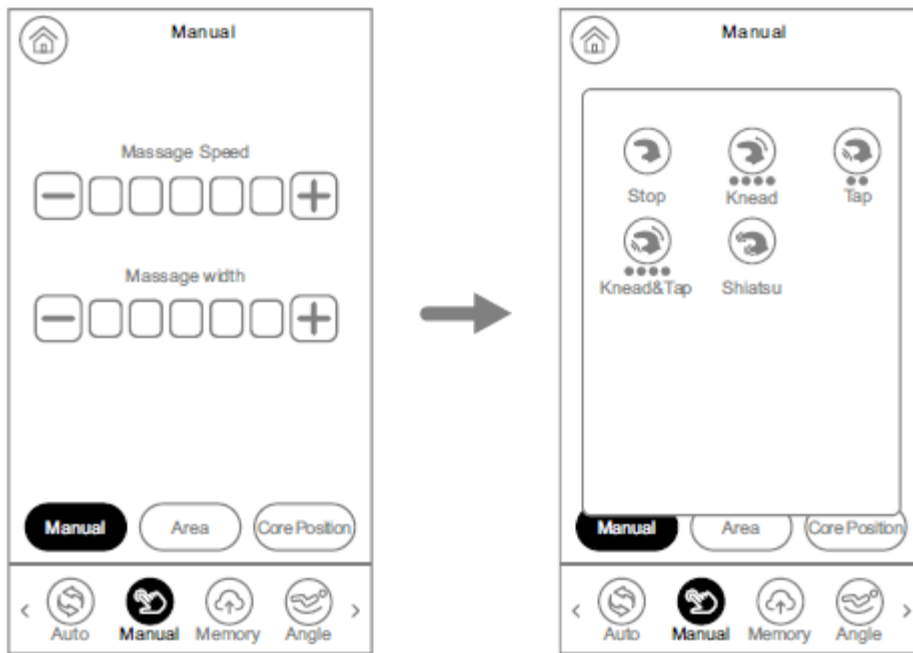
Tryb ręczny

Po wybraniu trybu ręcznego wyświetli się ekran ustawień.

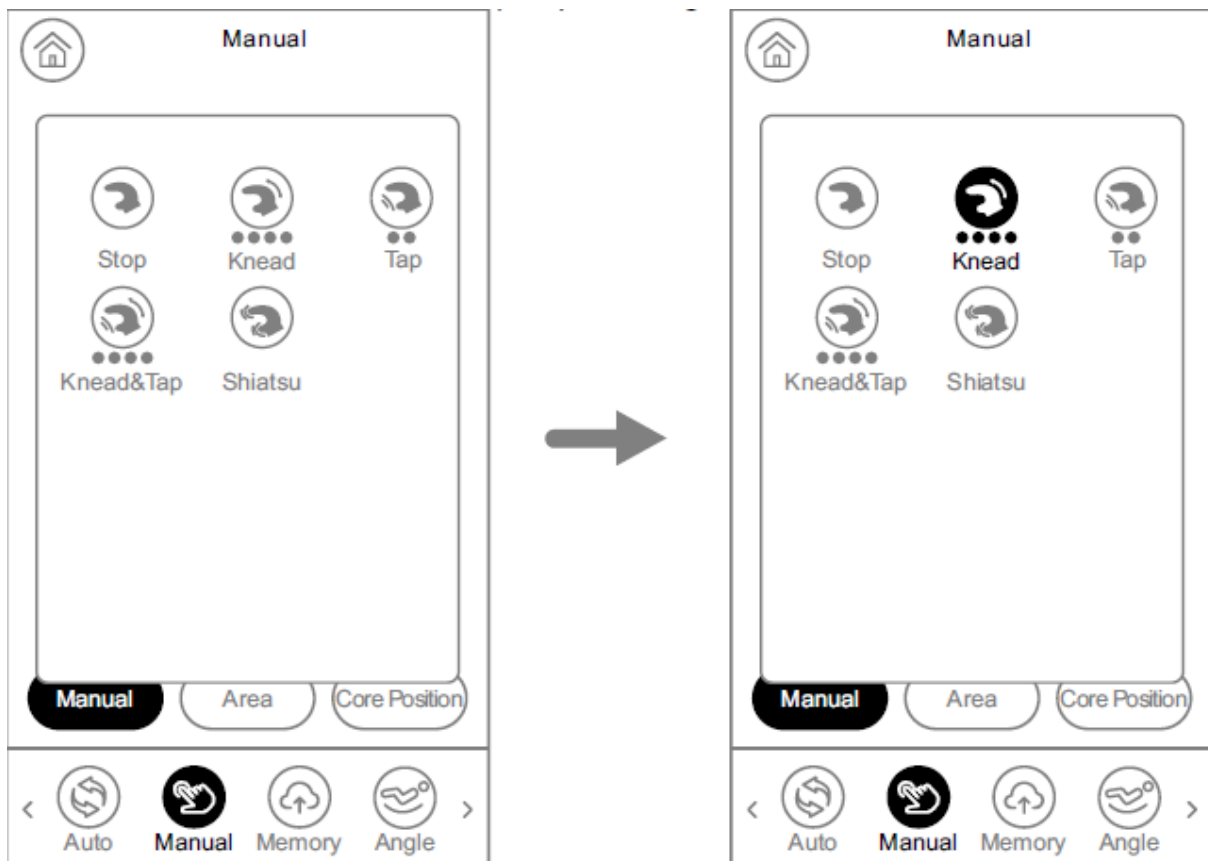


- Prędkość masażu: prędkość masażu (1 najniższa – 5 najwyższa)
- Szerokość masażu: szerokość masażu (1 najwęższa – 5 najszersza)
- Techniki masażu ręcznego: do wyboru 12 technik masażu
- Obszary masażu: do wyboru 5 obszarów
- Pozycja mechanizmu: 11 pozycji dłoni masujących.





Interfejs techniki masażu



Naciśnij ikonę, aby wybrać technikę masażu. Ugniatanie (4 opcje), Oklepywanie (2 opcje), Ugniatanie i oklepywanie (4 opcje), Shiatsu.

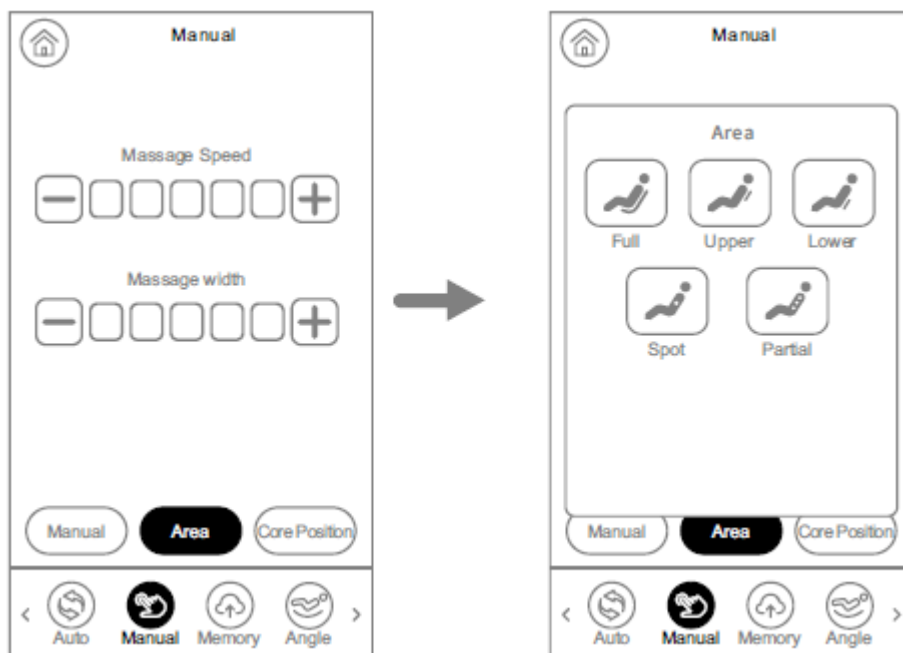


Funkcja	Ustawienia funkcji	
Stop ↶	Zatrzymaj funkcję	
Ugniatanie	Prędkość można regulować	5 poziomów

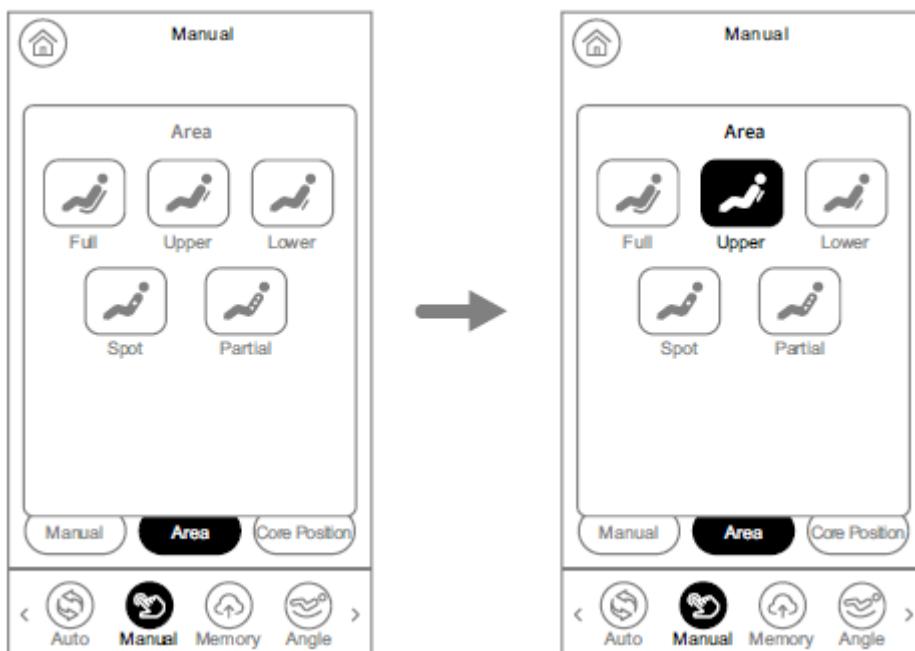
		
<p>Pukanie</p> 	Prędkość i szerokość można regulować	5 poziomów
<p>Ugniatanie & Pukanie</p> 	Prędkość można regulować	5 poziomów
<p>Shiatsu</p> 	Prędkość można regulować	5 poziomów






Obszar masażu

Po wybraniu opcji „Obszar” wyświetli się menu lokalizacji masażu.



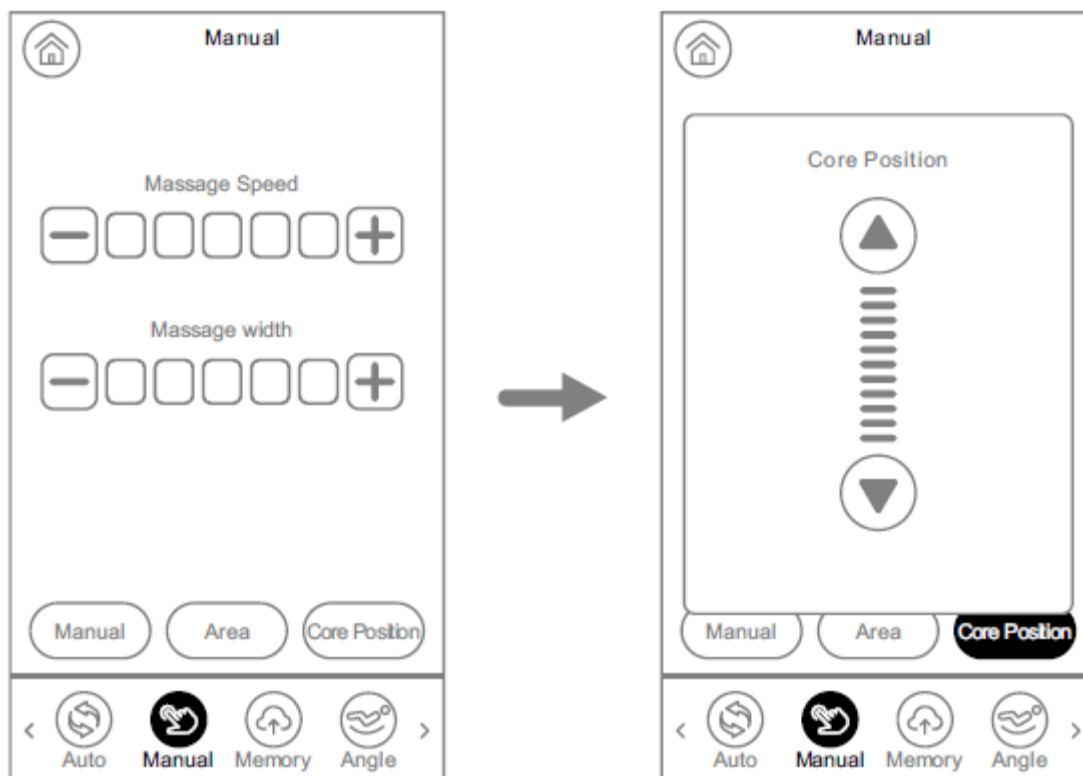
Do wyboru jest 5 obszarów masażu: miejscowy, częściowy, całego ciała, górnej części ciała, dolnej części ciała.



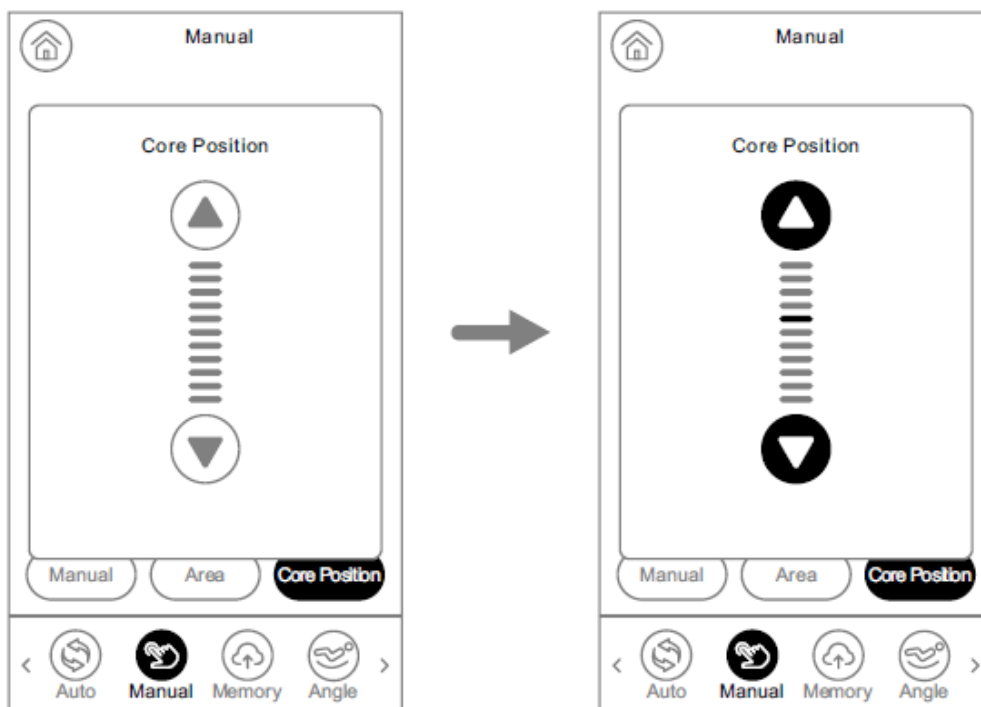
Przycisk	Opis	
	Masaż punktowy	Wybierając masaż punktowy, można dostosować obszar masażu za pomocą przycisków regulacji głowicy masażowej.
	Masaż o niewielkim zasięgu	
	Masaż całego obszaru pleców	
	Masaż górnej części pleców	
	Masaż dolnej części pleców	

Pozycja głowic masujących podczas masażu (pozycja podstawowa)

Wybranie opcji „pozycja podstawowa” spowoduje wyświetlenie menu pozycji głowic masujących. Z funkcji tych można korzystać po wybraniu stałej pozycji głowic masujących.



Przytrzymaj przyciski ▲ i ▼, aby ustawić położenie głowic masujących.

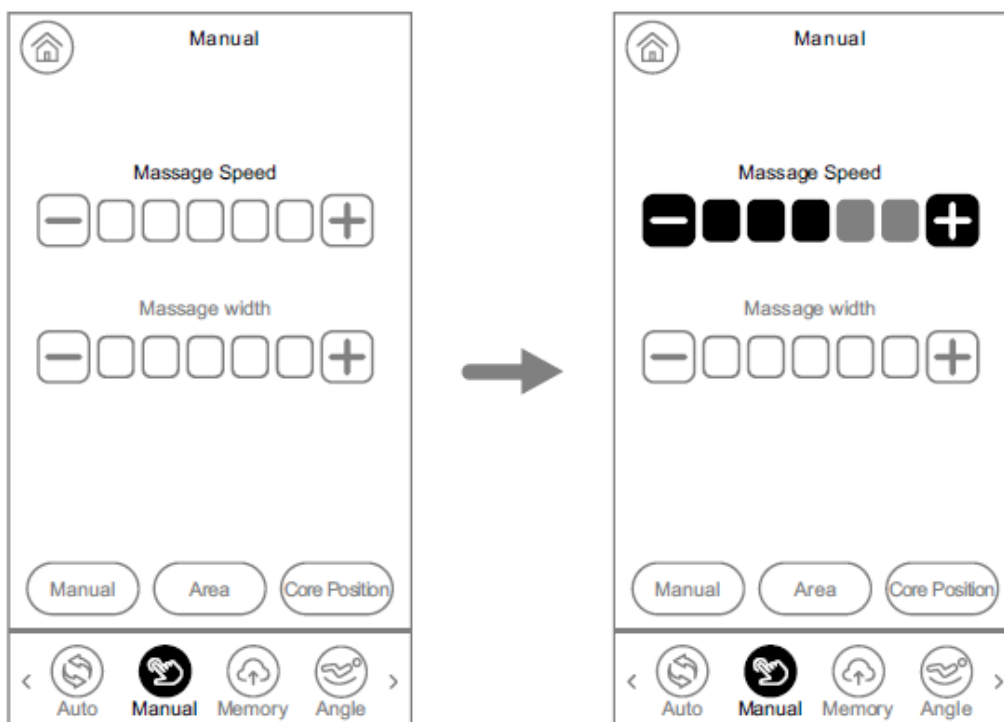


▲ ▼	Naciśnij i przytrzymaj, aby ustawić pozycję głowic w jednym z 10 dostępnych ustawień.
▼	Naciśnij i przytrzymaj, aby ustawić pozycję głowic w jednym z 10 położeniach.



Prędkość masażu

Użyj przycisków „+” i „-”, aby ustawić prędkość (1 – najniższa, 5 – najwyższa)

Prędkość można regulować tylko wtedy, gdy masaż jest w toku.

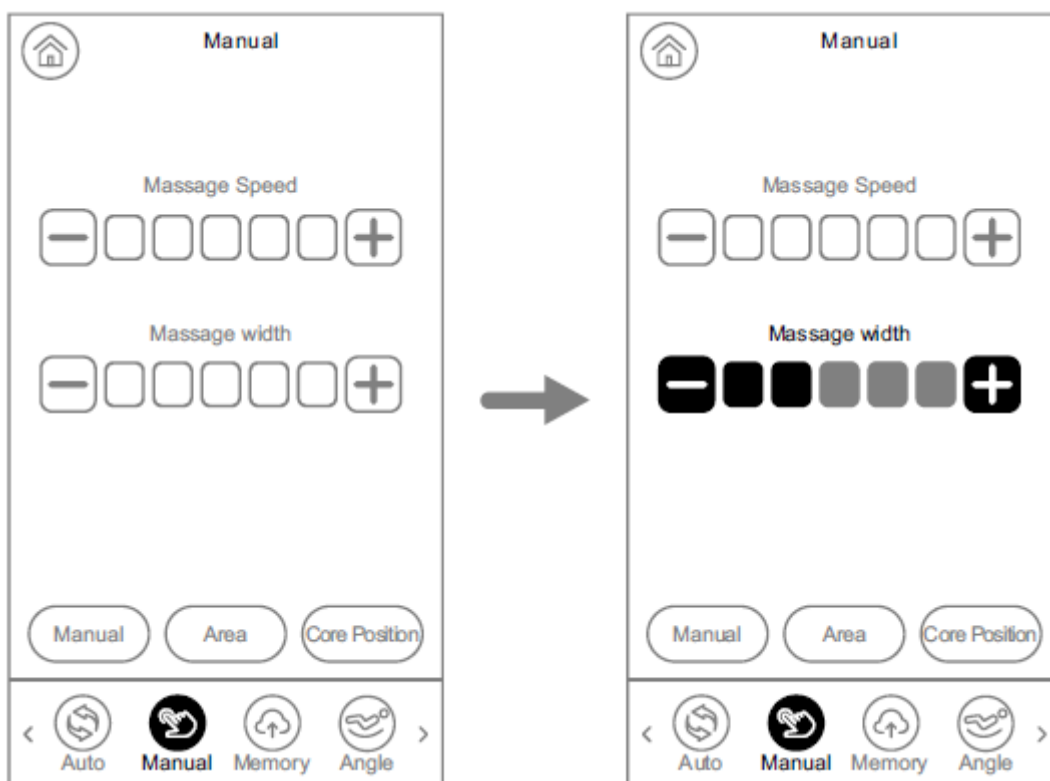



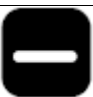


	Naciśnij, aby zwiększyć prędkość masażu
	Naciśnij, aby zmniejszyć prędkość masażu

Szerokość głowic masujących

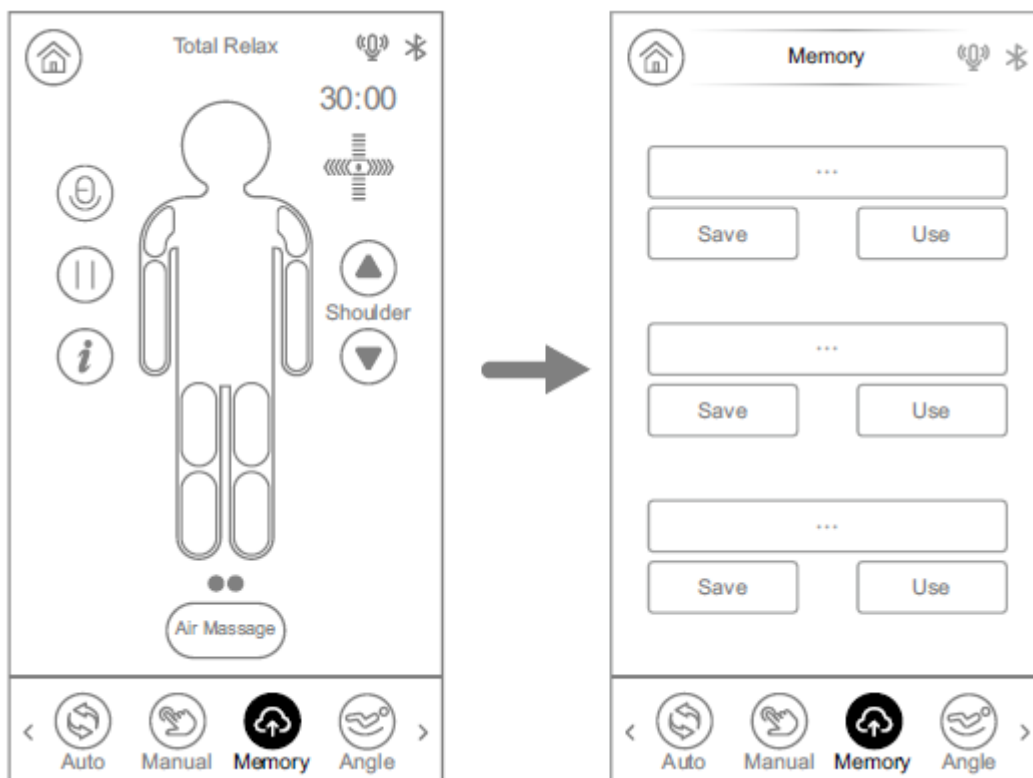
Użyj przycisków „+” i „-”, aby ustawić szerokość (1 – najwęższa, 5 – najszerza)



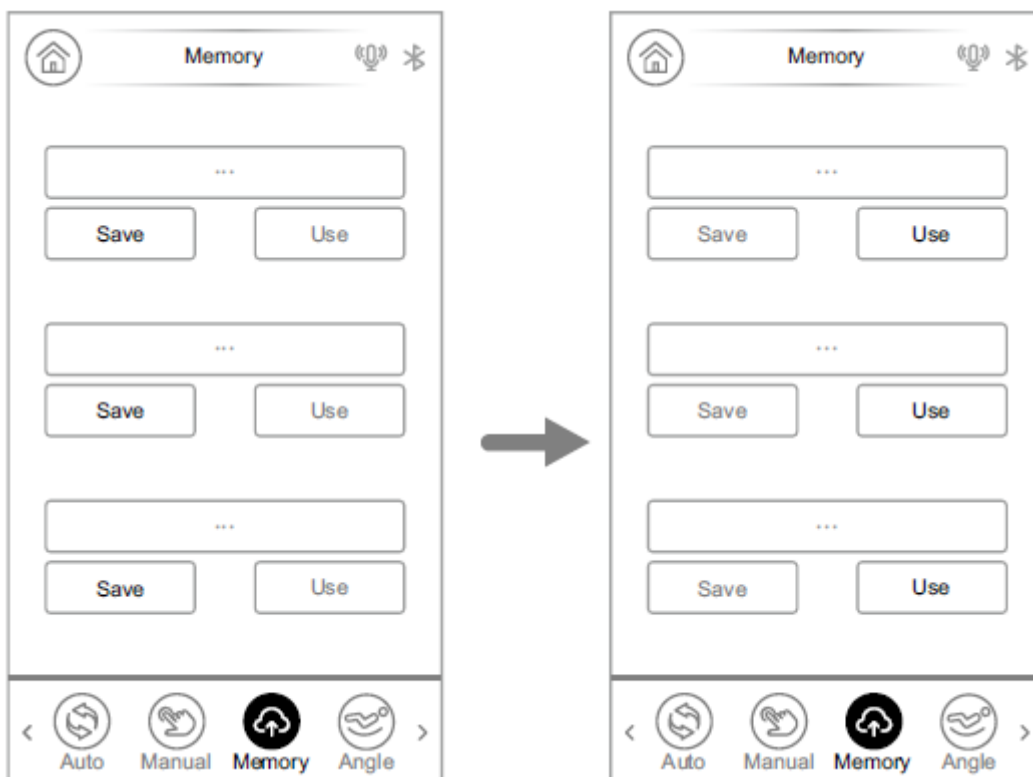
	Naciśnij, aby zwiększyć szerokość dłoni do masażu
	Naciśnij, aby zmniejszyć szerokość głowic masujących

Zapisane masaże

Wybierz opcję „Memory”, aby wyświetlić interfejs zapisanych masaży.

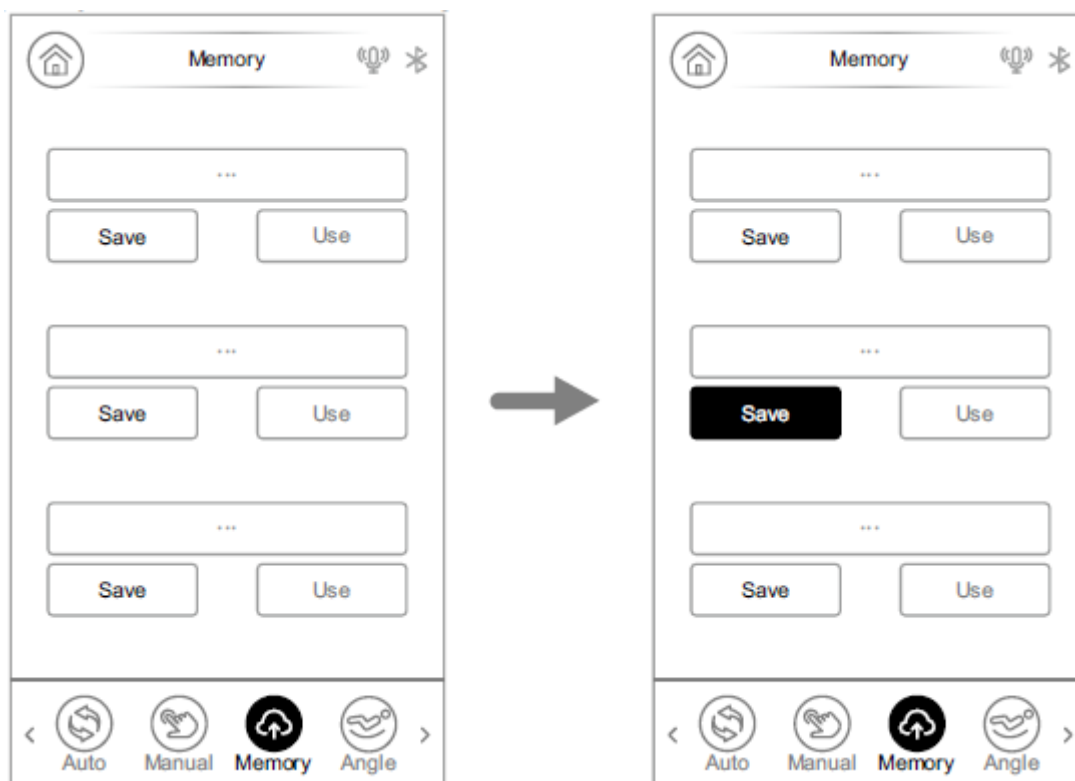


Interfejs składa się głównie z funkcji „Save” i „Use”.



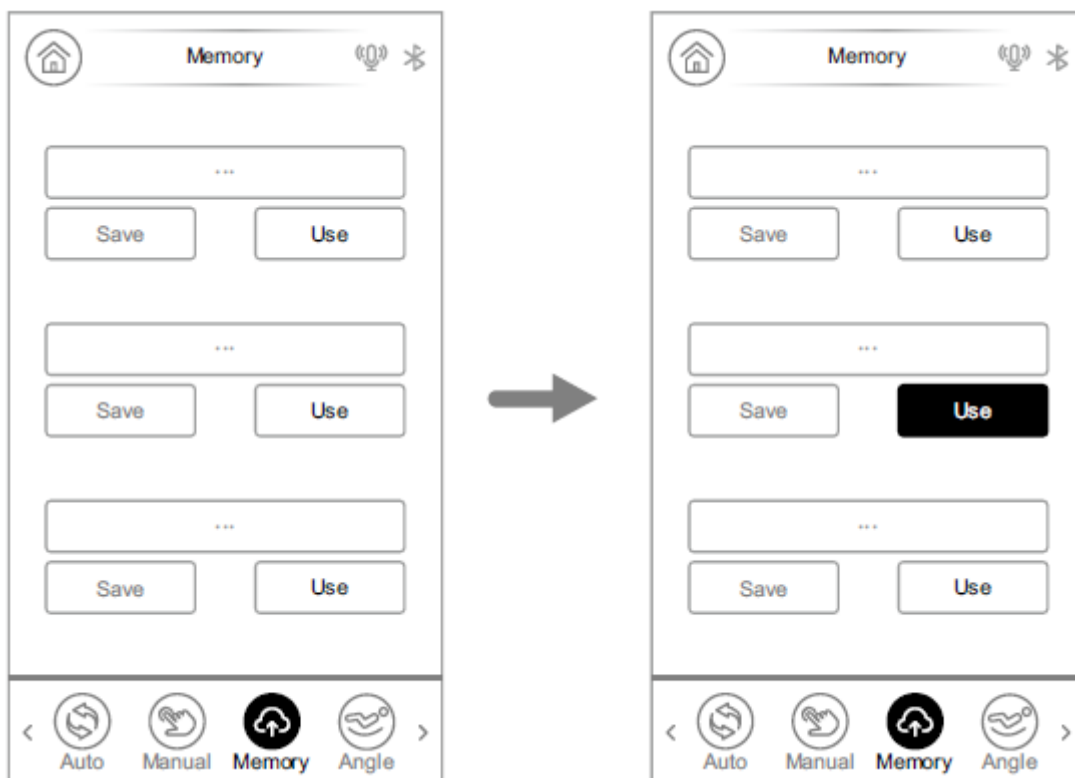
Zapisywanie programu masażu

Użyj przycisku „Save”, aby zapisać bieżący program masażu. Można zapisać maksymalnie trzy programy masażu. Zapisywane są ustawienia masażu automatycznego i ręcznego, intensywności masażu powietrznego, intensywności masażu, pozycji fotela oraz inne ustawione funkcje.



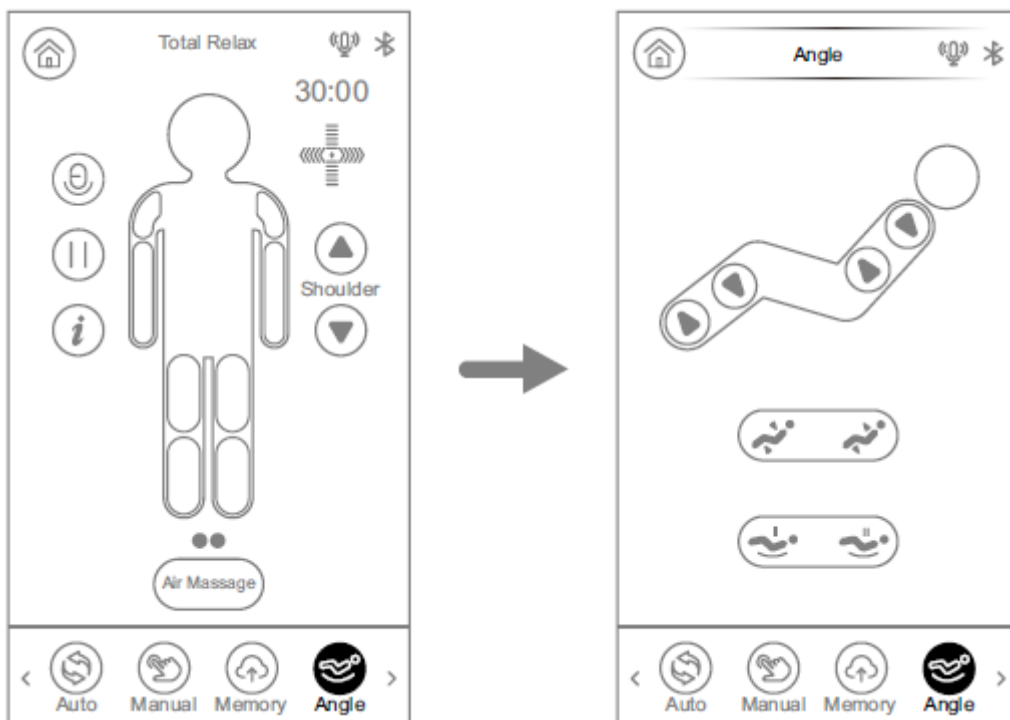
Wczytaj program masażu

Użyj przycisku „Use”, aby wczytać odpowiedni zapisany program masażu. Wszystkie zapisane wartości zostaną wczytane.

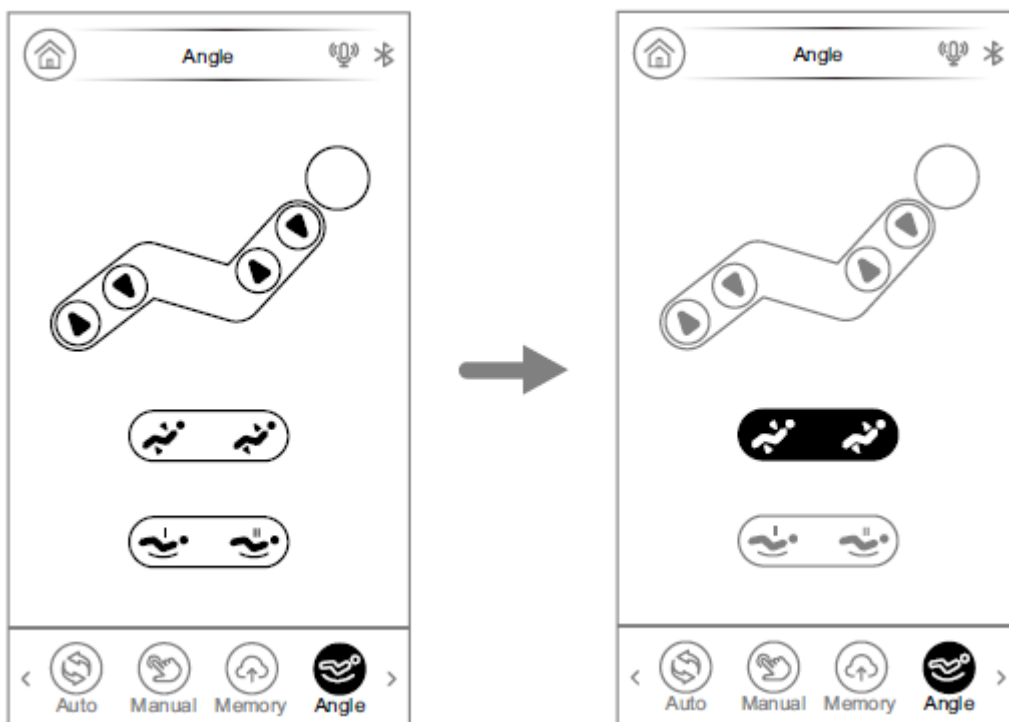










Pozycja siedzenia

Wybierz opcję „Angle”, aby wyregulować pozycję siedzenia.



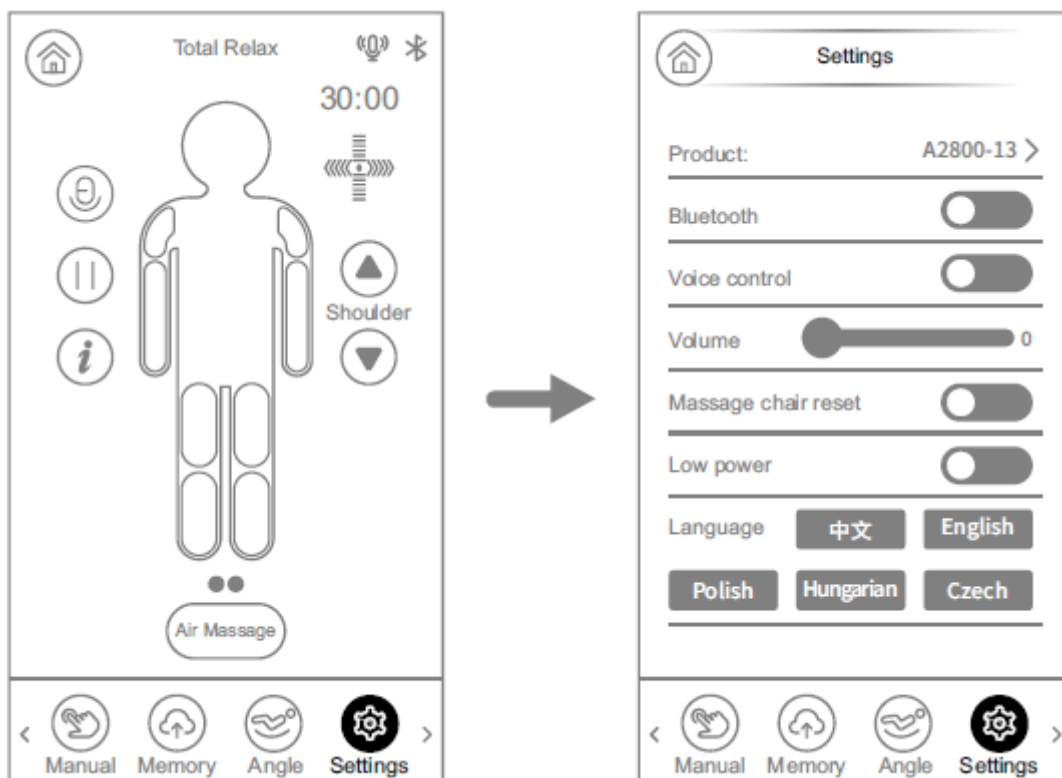
Po wejściu do interfejsu będziesz mógł regulować podnóżki, oparcia oraz pozycję zerowej grawitacji.



Regulacja fotela	
Przycisk	Opis
	Podnoszenie fotela: naciśnięcie i przytrzymanie przycisku powoduje podniesienie oparcia i opuszczenie podnóżka. Po osiągnięciu maksymalnej wysokości rozlegnie się sygnał dźwiękowy. Po zakończeniu długość podnóżka zostanie automatycznie dostosowana.
	Opuszczanie fotela: naciśnięcie i przytrzymanie przycisku spowoduje opuszczenie oparcia i podniesienie podnóżka. Po osiągnięciu maksymalnej wysokości rozlegnie się sygnał dźwiękowy. Po zakończeniu długość podnóżka zostanie automatycznie dostosowana.
Regulacja położenia podnóżka	
Przycisk	Opis
	Podnieś podnóżek: Naciśnij przycisk, aby podnieść podnóżek. Po osiągnięciu maksymalnej wysokości rozlegnie się sygnał dźwiękowy. Po zakończeniu długość podnóżka zostanie automatycznie dostosowana.
	Opuszczanie podnóżka: Naciśnij przycisk, aby opuścić podnóżek. Po osiągnięciu minimalnej wysokości rozlegnie się sygnał dźwiękowy. Po zakończeniu długość podnóżka zostanie automatycznie dostosowana.
Pozycja oparcia	
Przycisk	Opis
	Podnoszenie oparcia: Naciśnij przycisk, aby podnieść oparcie. Po osiągnięciu maksymalnej wysokości rozlegnie się sygnał dźwiękowy.
	Opuszczanie oparcia: Naciśnij przycisk, aby opuścić oparcie. Po osiągnięciu minimalnej pozycji rozlegnie się sygnał dźwiękowy.
Zero gravity	
Przycisk	Opis
	Zero Gravity I: Automatycznie dostosowuje pozycję fotela do trybu Zero Gravity I. Po zakończeniu długość podnóżka jest automatycznie regulowana.
	Zero Gravity II: Automatycznie ustawia fotel w pozycji Zero Gravity II. Po zakończeniu długość podnóżka zostanie automatycznie dostosowana.

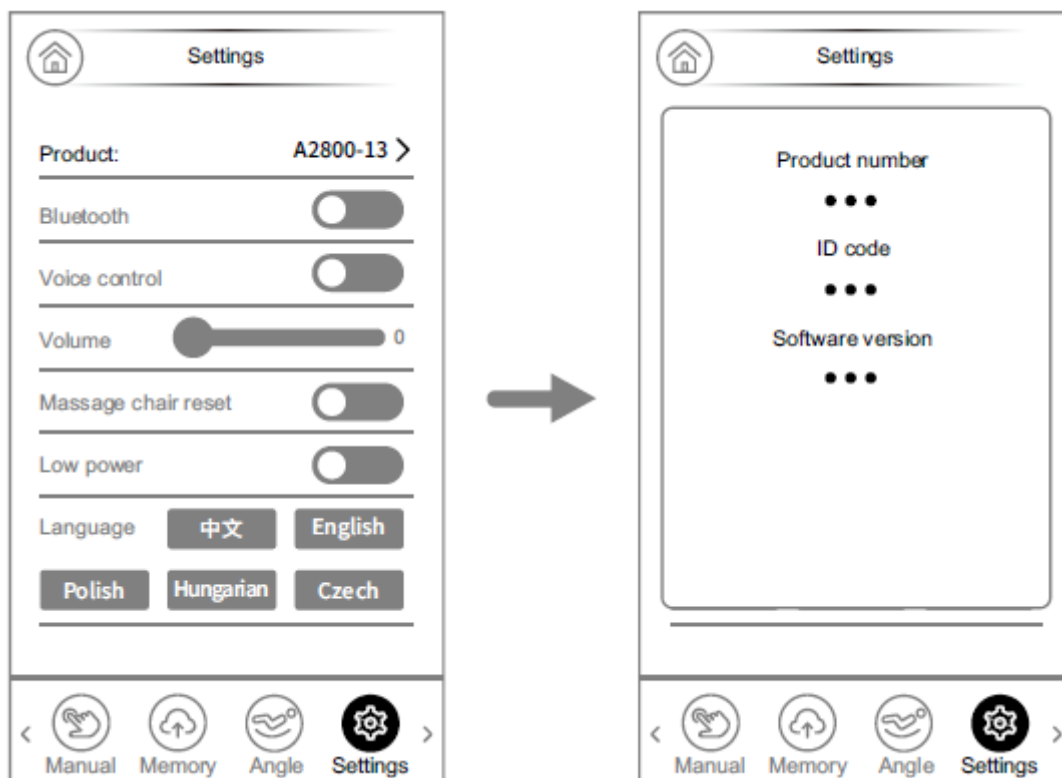
USTAWIENIA

Wybierz opcję „Ustawienia”, aby przejść do ekranu ustawień.



Informacje o fotelu

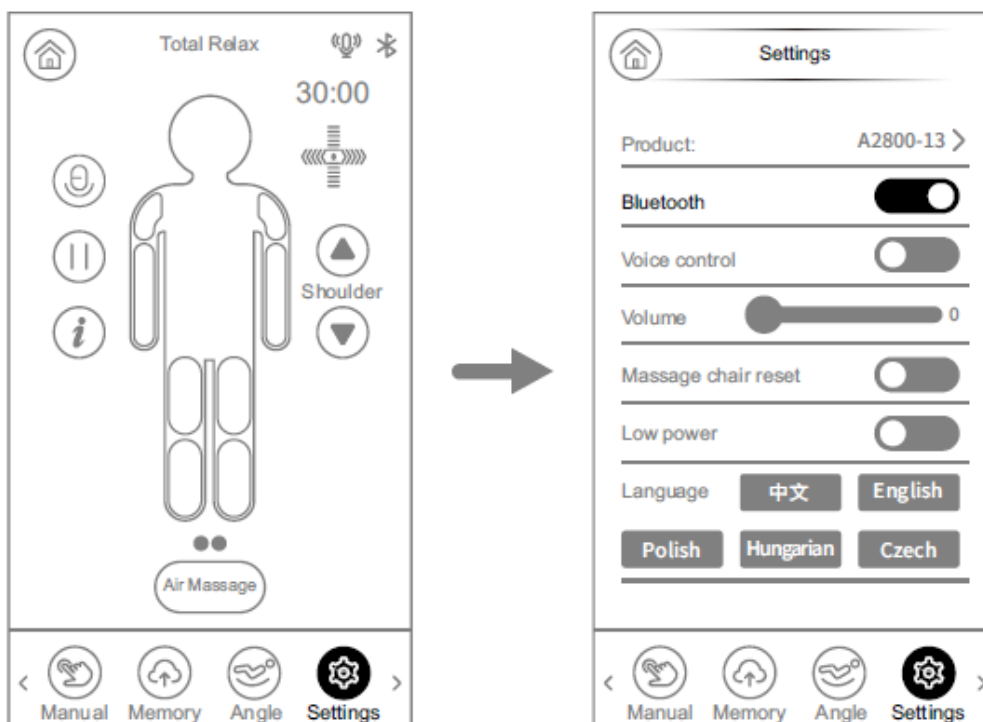
Wyświetlanie modelu, numeru seryjnego i wersji oprogramowania.



Bluetooth

Możesz połączyć fotel przez Bluetooth ze swoim urządzeniem mobilnym, aby odtwarzać pliki audio.

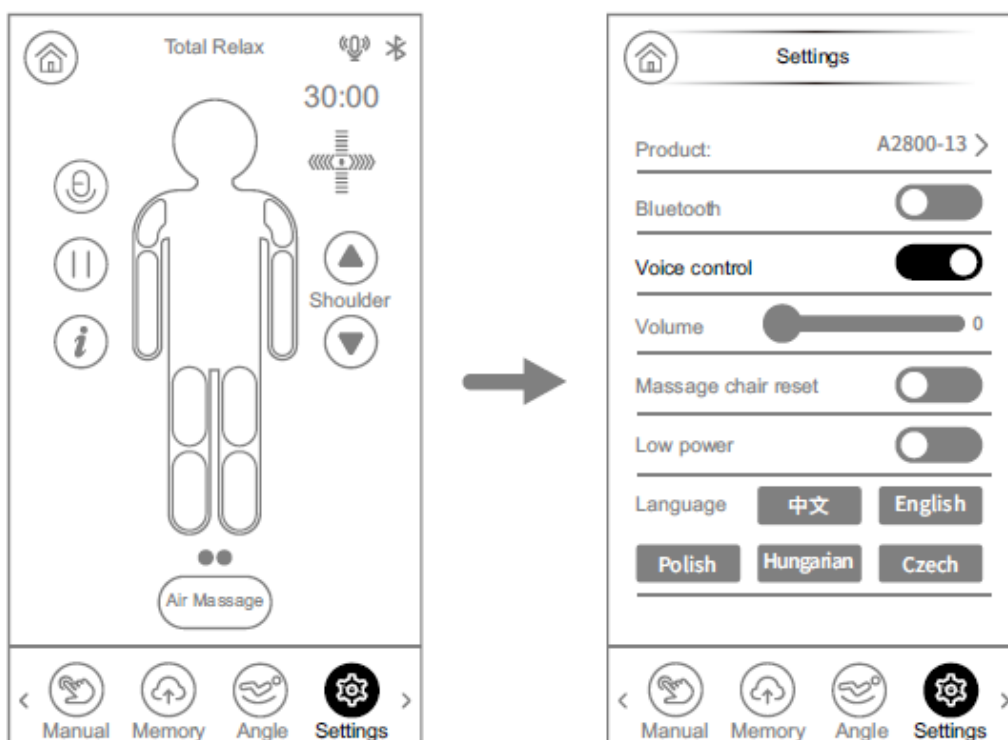
Na swoim urządzeniu mobilnym wyszukaj fotel (IMCM-XXXX, gdzie X to losowe numery identyfikacyjne fotela).



Polecenia głosowe

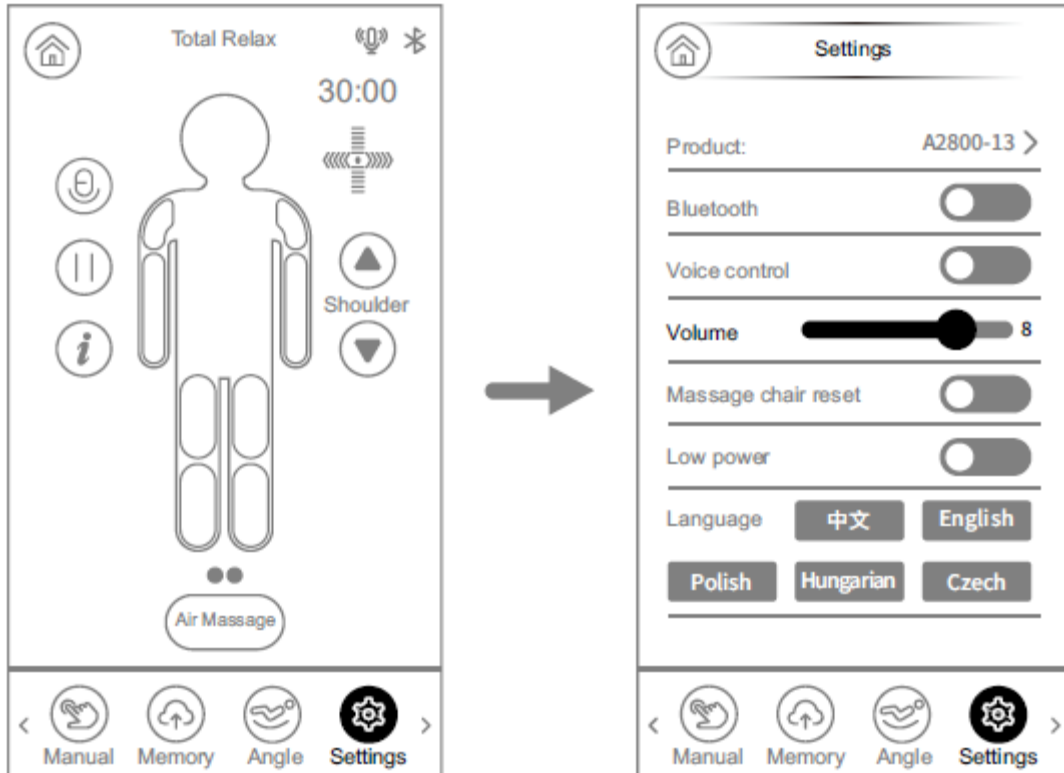
Możesz włączyć lub wyłączyć obsługę poleceń głosowych.

Po włączeniu tej funkcji należy ją aktywować na ekranie głównym. Następnie użyj polecenia „Cześć Alice” lub „Hej Alice”, aby wybudzić asystenta głosowego. Po usłyszeniu odpowiedzi asystenta „Jestem gotowa” możesz w ciągu 6 sekund używać poleceń zgodnie z tabelą poleceń głosowych.



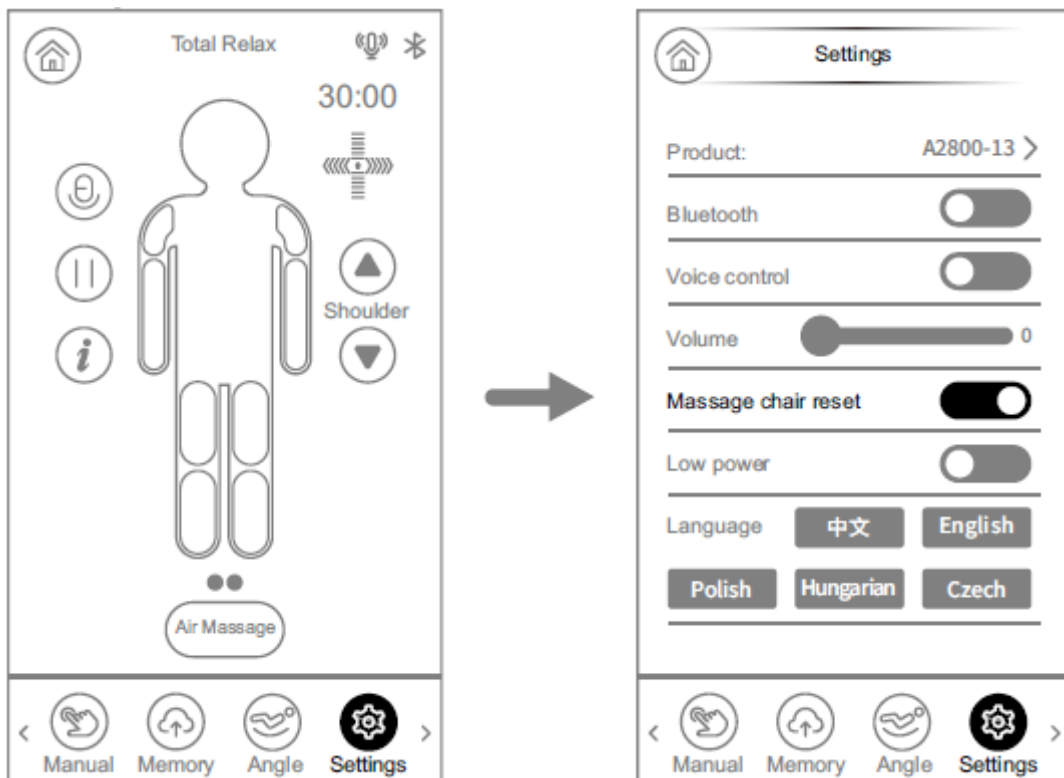
Głośność

Za pomocą suwaka można ustawić jeden z 15 poziomów głośności.



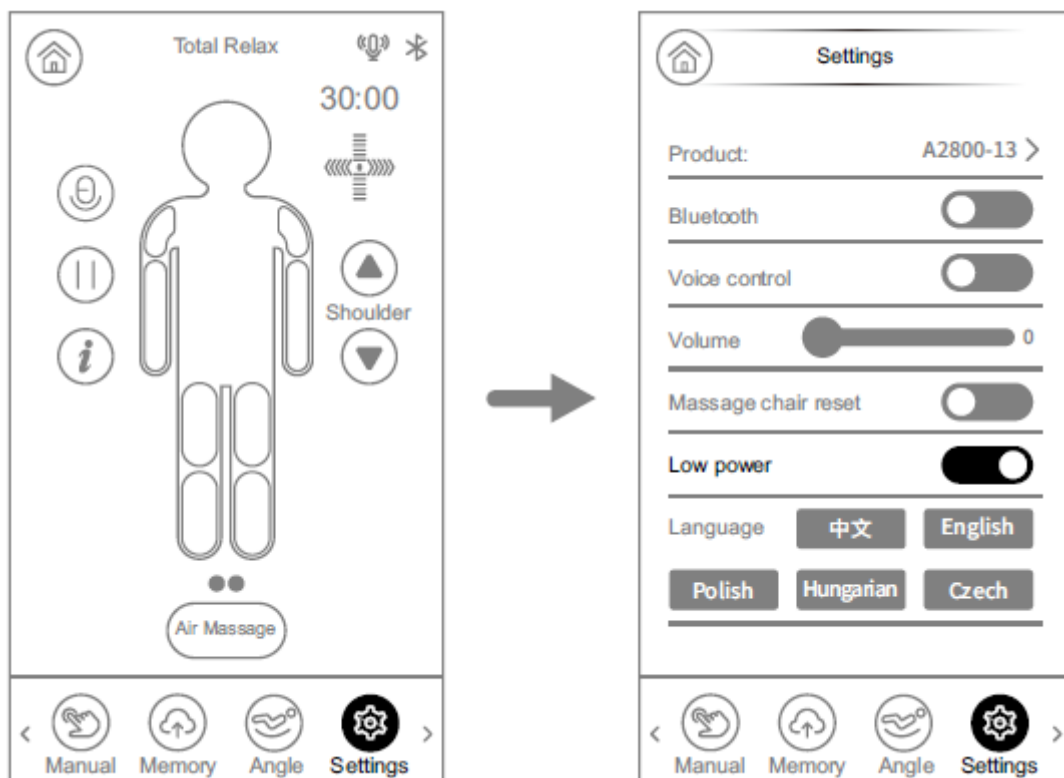
Powrót fotela do pozycji wyjściowej

Jeśli włączona jest funkcja „Reset fotela do pozycji wyjściowej”, fotel powróci do pozycji wyjściowej po zakończeniu masażu.



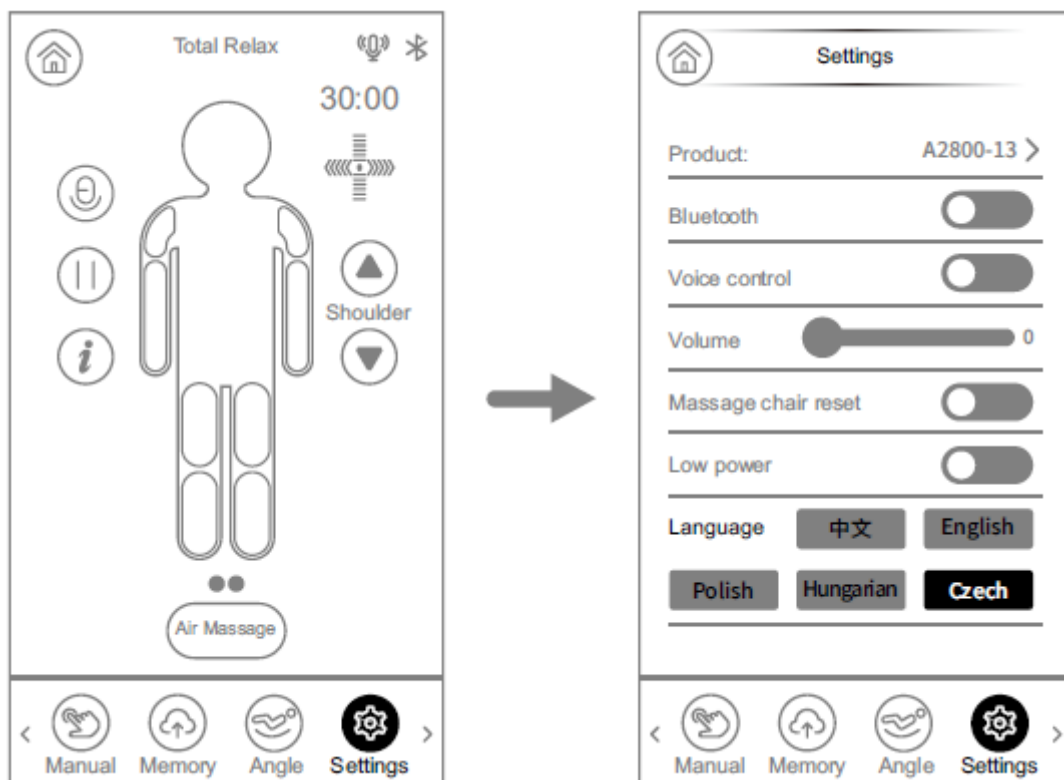
Niskie zużycie energii

Jeśli funkcja jest włączona, fotel wyłącza wszystkie funkcje po wyłączeniu zasilania i można go uruchomić wyłącznie za pomocą przycisku zasilania.



Ustawienia języka

Wybierz język interfejsu fotela.



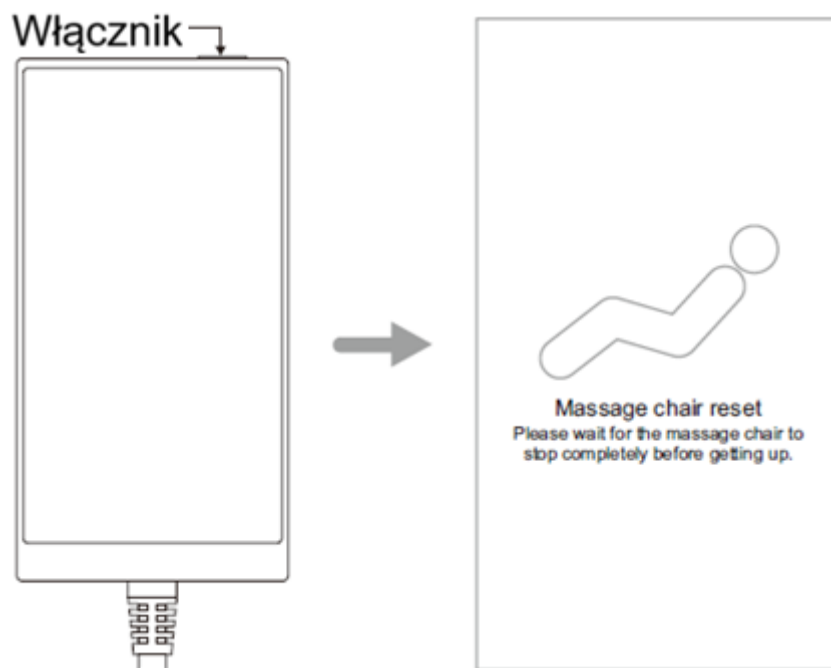
Wyłączanie funkcji masażu

Aby wyłączyć funkcję masażu, naciśnij i przytrzymaj przycisk zasilania znajdujący się w górnej części pilota.

Możesz użyć polecenia głosowego, aby wyłączyć wszystkie funkcje.

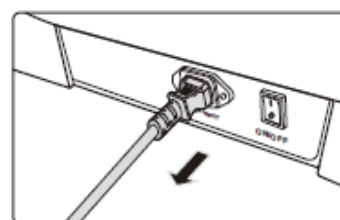
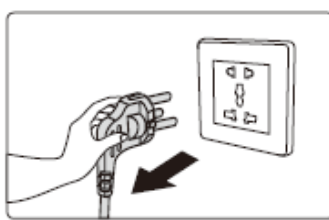
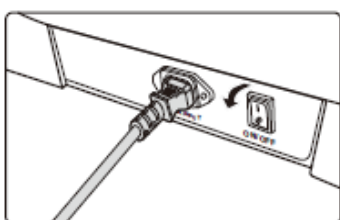
Po upływie ustawionego czasu wszystkie funkcje zostaną wyłączone.

Pozycja oparcia powróci do ustawień domyślnych, jeśli włączona jest opcja „resetowania fotela do masażu”.



Odłączenie od zasilania

1. Wyłącz przełącznik zasilania.
2. Odłącz urządzenie od zasilania.
3. Odłącz przewód zasilający od fotela.



CZYSZCZENIE

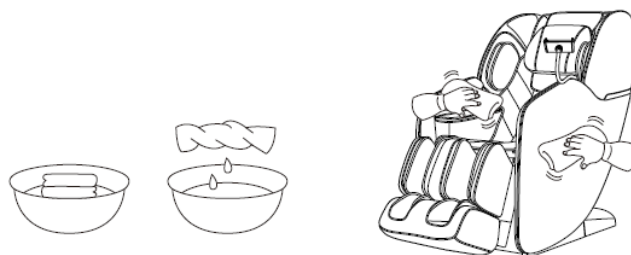
Skórę należy czyścić suchą, miękką ściereczką. Nie należy stosować agresywnych środków czyszczących. W przypadku stosowania produktów przeznaczonych do skóry należy postępować zgodnie z instrukcją producenta.

Aby wyczyścić skórę syntetyczną, użyj następującego roztworu:

- ciepła woda zawierająca 3%–5% neutralnego detergentu.

Przetrzyj zabrudzone miejsce miękką ściereczką zwilżoną roztworem, a następnie osusz.

Zawsze osusz fotel ściereczką, a następnie pozostaw do naturalnego wyschnięcia. Nie używaj suszarek do włosów ani innych źródeł ciepła.



PARAMETRY

Napięcie znamionowe	110 – 120V 60Hz
	220-240V 50Hz/60Hz
Moc znamionowa	100 W
Domyślny czas pracy	20 min
Klasa bezpieczeństwa	Klasa I

OCHRONA ŚRODOWISKA

Po wygaśnięciu żywotności produktu lub jeśli ewentualna naprawa jest nieopłacalna, należy go zutylizować zgodnie z lokalnymi przepisami i w sposób przyjazny dla środowiska na najbliższym złomowisku.

Poprzez odpowiednią utylizację chronisz środowisko i źródła naturalne. Ponadto możesz pomóc chronić zdrowie ludzkie. Jeśli nie masz pewności co do prawidłowej utylizacji, poproś lokalne władze o więcej informacji, aby uniknąć naruszenia prawa lub sankcji.

Nie wyrzucaj baterii jako odpadów domowych, ale oddaj je do punktu zbiórki w celu recyklingu podzespołów elektronicznych i baterii. Nieprawidłowa utylizacja może mieć negatywne konsekwencje dla środowiska i zdrowia ludzkiego.

WARUNKI GWARANCJI, ZGŁOSZENIA GWARANCYJNE

Gwarant:

inSPORTline Polska

Ciemiętniki 19, 29-120 Kluczewsko

NIP: 6090063070, REGON: 260656756

Okres gwarancji rozpoczyna się od daty zakupu towaru przez klienta. Gwarancja udzielana jest w trzech wariantach:

1. **Gwarancja Domowa** - Przeznaczona jest dla sprzętu wykorzystywanego do użytku prywatnego, nie komercyjnego przez Kupującego będącego konsumentem. (**okres gwarancji: 24 miesiące**).
2. **Gwarancja Pół-komercyjna** - Przeznaczona jest dla sprzętu wykorzystywanego w hotelach, spa, szkołach, ośrodkach rehabilitacji, itp. (**okres gwarancji: 12 miesięcy**).
3. **Gwarancja Komercyjna** - Przeznaczona jest dla sprzętu wykorzystywanego w hotelach, spa, szkołach, ośrodkach rehabilitacji, klubach fitness oraz siłowniach, itp. (**okres gwarancji: 12 miesięcy**).

Brak informacji o wariancie gwarancji, na dowodzie zakupu (fakturze lub paragonie), domyślnie oznacza Gwarancje Domową.

Gwarancja obejmuje usunięcie usterek, które w sposób dający się udowodnić wynikają z zastosowania wadliwych materiałów lub są wynikiem błędów produkcyjnych.

Gwarancja nie obejmuje czynności związanych z konserwacją, czyszczeniem, regulacją i ze skręcaniem połączeń śrubowych danego przedmiotu, do których to czynności zobowiązany jest Kupujący we własnym zakresie i na własny koszt.

Dowodem udzielenia gwarancji są niniejsze Warunki gwarancji wraz z oświadczeniem Gwaranta zawartym na dowodzie zakupu (fakturze lub paragonie). W celu realizacji uprawnień z gwarancji Kupujący winien okazać warunki gwarancji oraz dowód zakupu (paragon lub fakturę VAT). Gwarancja obowiązuje na terenie Polski.

Uprawnienia z gwarancji nie przysługują w przypadku:

- a) uszkodzenia mechanicznego, które powstało w transporcie produktu do Kupującego za pomocą firm transportowych. Kupujący jest zobowiązany do sprawdzenia towaru przy dostawie, w celu wykrycia ewentualnych uszkodzeń w transporcie. W przypadku wykrycia takiego uszkodzenia, Kupujący zobowiązany jest niezwłocznie poinformować podmiot sprzedający oraz sporządzić protokół szkody z przewoźnikiem (firmą kurierską/pocztową). W przypadku braku sporządzenia protokołu szkody Gwarant nie ponosi odpowiedzialności za szkody spowodowane przez firmy kurierskie/pocztowe.
- b) Uszkodzenia i zużycie takich elementów jak: linki, paski, wtyki, gniazdka, przełączniki, przyciski, baterie, przewody, elementy gumowe, pedały, uchwyty z gąbki, kółka, łożyska, tapicerka, rączki itp., chyba że ujawniona w tych elementach wada nie jest skutkiem naturalnego zużycia, a powstała z przyczyny tkwiącej w tym elemencie.
- c) Drobne, powierzchniowe zarysowania, odbarwienia lub spękania powłoki kryjącej.
- d) Używania przez Kupującego, niezgodnych z instrukcją obsługi sprzętu, środków eksploatacyjnych lub czyszczących.
- e) Niewłaściwego zabezpieczenia sprzętu przez Kupującego przed działaniem czynników zewnętrznych tj. wilgoci, temperatury, kurzu, itp.
- f) Niestosowania przez Kupującego wymaganych (zgodnie z instrukcją obsługi) materiałów eksploatacyjnych.
- g) Przeróbek i zmian konstrukcyjnych, dokonywanych przez Kupującego lub inne osoby nieuprawnione do tego działania przez Gwaranta.
- h) Normalnego użytkowania (normalne zużycie części eksploatacyjnych).
- i) Uszkodzenia sprzętu na skutek nieprawidłowego montażu przez Kupującego lub osoby trzecie.

W przypadku zasadności zgłoszenia reklamacyjnego Gwarant zapewnia transport i usługę serwisową przedmiotu gwarancji.

W przypadku braku zasadności zgłoszenia reklamacyjnego Kupujący będzie mógł odebrać przekazany przedmiot w siedzibie Gwaranta lub zamówić usługę wysyłki danego przedmiotu na własny koszt.

W wyjątkowych przypadkach, aby zdiagnozować usterkę i stwierdzić zasadność zgłoszenia reklamacyjnego Gwarant może zażądać przygotowania sprzętu do odbioru. Odbiór ten może być dokonany przez firmę spedycyjną, wówczas Kupujący zobowiązany jest przygotować towar w sposób bezpieczny do odbioru. Kupujący wyda przedmiot sprzedaży bez zanieczyszczeń, w opakowaniu oryginalnym lub zastępczym pozwalającym na przetransportowanie przedmiotu sprzedaży w stanie bezpiecznym.

Gwarant zobowiązany jest ustosunkować się do zgłoszenia gwarancyjnego w terminie do 14 dni. Naprawa gwarancyjna zostanie wykonana w najkrótszym możliwym terminie. W wyjątkowych przypadkach, gdy naprawa przedmiotu sprzedaży będzie wymagać sprowadzenia niedostępnych w Polsce lub nietypowych części z zagranicy, termin może być wydłużony. Kupujący zostanie poinformowany o takiej sytuacji drogą mailową lub telefonicznie.

Gwarant zobowiązuje się do naprawy uszkodzonego sprzętu w przypadku zasadności zgłoszenia gwarancyjnego. Wymiana towaru na nowy możliwa jest jedynie w przypadku braku możliwości naprawy sprzętu i gdy wada przedmiotu sprzedaży jest istotna. Zwrot kwoty zakupu za sprzęt jest możliwy jedynie w przypadku braku możliwości naprawy i braku możliwości wymiany na nowy oraz gdy wada jest istotna.

Okresowe przeglądy techniczne sprzętu (dotyczy sprzętu przeznaczonego do użytku pół-komercyjnego oraz komercyjnego)

Po upływie 6 i 12 miesięcy obowiązywania gwarancji, Gwarant zaleca przeprowadzenie przeglądu technicznego sprzętu. Wszystkie części, które zostaną wymienione w trakcie okresowego przeglądu technicznego, zostaną użyte przez Gwaranta nieodpłatnie w ramach gwarancji (poza częściami zużyтыми w trakcie normalnego użytkowania). Kupujący zobowiązany jest jedynie do pokrycia kosztów przeglądu technicznego i dojazdu do klienta wg. indywidualnej wyceny.

Wiążącej wyceny dokonuje dział serwisowy Gwaranta.

Zgłoszenia gwarancyjne

W celu zgłoszenia reklamacyjnego należy przesłać FORMULARZ GWARANCYJNY za pomocą strony internetowej Gwaranta www.e-insportline.pl.

Formularz gwarancyjny powinien zawierać takie informacje jak:

Imię i Nazwisko / Numer telefonu / Adres / Dowód zakupu / Nazwa produktu / Opis Wady.

Klient zostanie poinformowany o zakończeniu i wyniku reklamacji przez e-mail lub telefonicznie.



inSPORTline Polska
Ciemiętniki 19, 29-120 Kluczewsko
Telefon: +48 510 275 999
E-mail: biuro@e-insportline.pl
NIP: 6090063070, REGON: 260656756

Formularz kontaktowy

