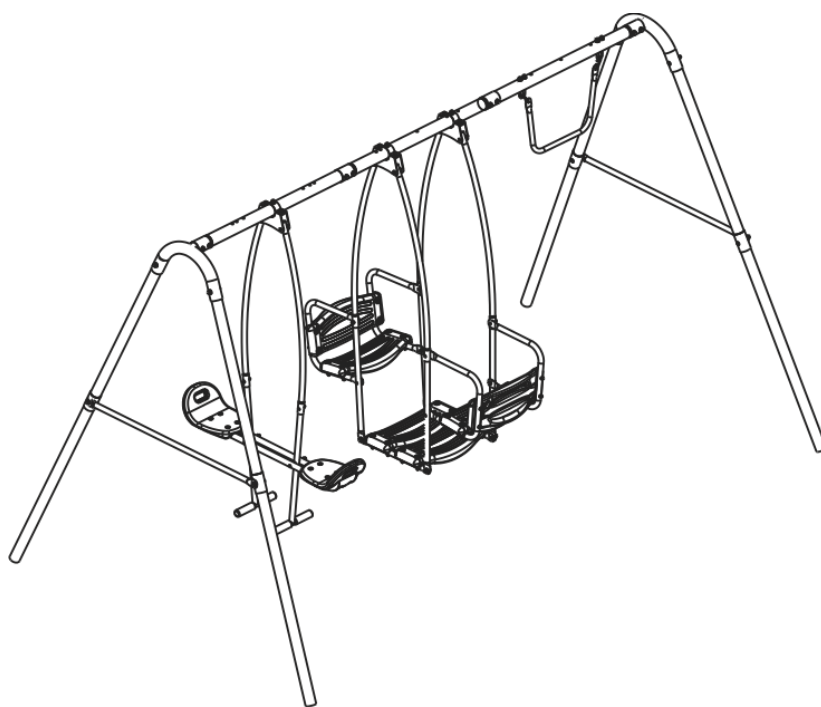




**INSTRUKCJA OBSŁUGI – PL**  
**IN 20465 Potrójna huśtawka ogrodowa dla dzieci**



## SPIS TREŚCI

INSTRUKCJA BEZPIECZEŃSTWA.....	3
MONTAŻ KONSTRUKCJI .....	4
LISTA CZĘŚCI.....	4
MONTAŻ.....	5
MONTAŻ SIODEŁKA SPSA – A .....	10
LISTA CZĘŚCI.....	10
MONTAŻ.....	11
MONTAŻ SIODEŁEK SPSA – B .....	14
LISTA CZĘŚCI.....	14
MONTAŻ.....	15
MONTAŻ SPSA – D .....	17
LISTA CZĘŚCI.....	17
MONTAŻ.....	17
KONSERWACJA.....	18
OCHRONA ŚRODOWISKA .....	18
WARUNKI GWARANCJI, ZGŁOSZENIA GWARANCYJNE.....	18

## INSTRUKCJA BEZPIECZEŃSTWA

- Najpierw uważnie przeczytaj instrukcję przed użyciem i montażem i zachowaj ją na przyszłość.
- Instalację może wykonywać wyłącznie osoba dorosła. Zalecamy poprosić inną osobę o montaż.
- Ustawiać tylko na płaskiej i twardej powierzchni z wystarczającą ilością miejsca (3 m od każdej nogi).
- Dopasuj zakotwiczenie do powierzchni (głina, beton, trawnik).
- Podczas użytkowania dzieci muszą być pod nadzorem osoby dorosłej.
- Regularnie sprawdzaj wszystkie połączenia i dokręcaj śruby i nakrętki.
- Nie używaj zużytego lub uszkodzonego produktu.
- Jeśli na produkcie pojawią się ostre krawędzie, nie używaj go.
- Trzymaj ostre krawędzie z dala od produktu.
- Upewnij się, że wszystkie śruby są zabezpieczone gumowymi zaślepkami.
- Używaj tylko w miejscach z wystarczającą ilością przestrzeni, aby zapobiec obrażeniom dzieci.
- Używaj tylko do celów, dla których produkt został zbudowany.
- Nie stawaj na huśtawce, jest ona przeznaczona wyłącznie do siedzenia.
- Siedzenie nie powinno znajdować się wyżej niż 600 mm od powierzchni.
- Regularnie sprawdzaj punkty mocowania huśtawki. W przypadku zużycia lub uszkodzenia należy je natychmiast wymienić.
- Sprawdzaj regularnie farbę, w razie potrzeby używaj nietoksycznej farby.
- Niezbędne jest, aby nogi były betonowane w ziemi. Jeśli nie jest to możliwe, zamiast tego należy użyć dostarczonej kotwy gruntowej.
- Nie nadaje się dla dzieci poniżej 3 roku życia.
- Limit wagi jednego siedzenia: 50 kg
- Dla dzieci w wieku od 3 do 10 lat.

# MONTAŻ KONSTRUKCJI

## LISTA CZĘŚCI

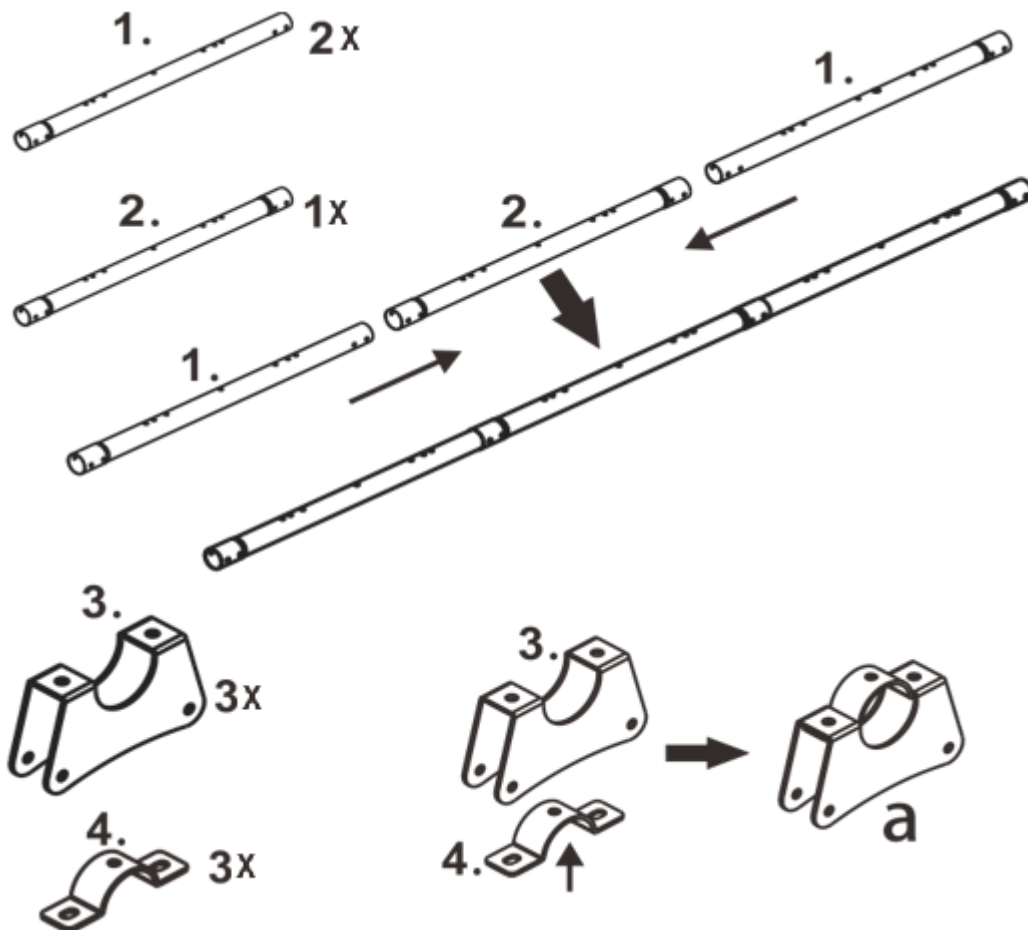
Nr	Nazwa	Ilość
1	Górna poprzeczka 1	2
2	Górna poprzeczka 2	1
3	Wspornik zawieszony	3
4	Złącze półkolistе	6
5	Wspornik przyłączeniowy	2
6	Noga (górnа część)	4
7	Noga (dolnа część)	4
8	Pręt połączeniowy (z zaślepkami bezpieczeństwa)	2
9	Kotwica	4
<b>Elementy montażowe</b>		
F5	Śruba imbusowa M8x70 mm	3
F7	Śruba imbusowa M8x25 mm	6
F16	Śruba imbusowa M8x65 mm	8
F6	Śruba imbusowa M8x60 mm	8
U2	Nakrętka M8	25
X4	Podkładka M8	25
<b>Narzędzia</b>		
Z1	Klucz	1
Y1	Klucz imbusowy M6	1
Y2	Klucz imbusowy M8	1

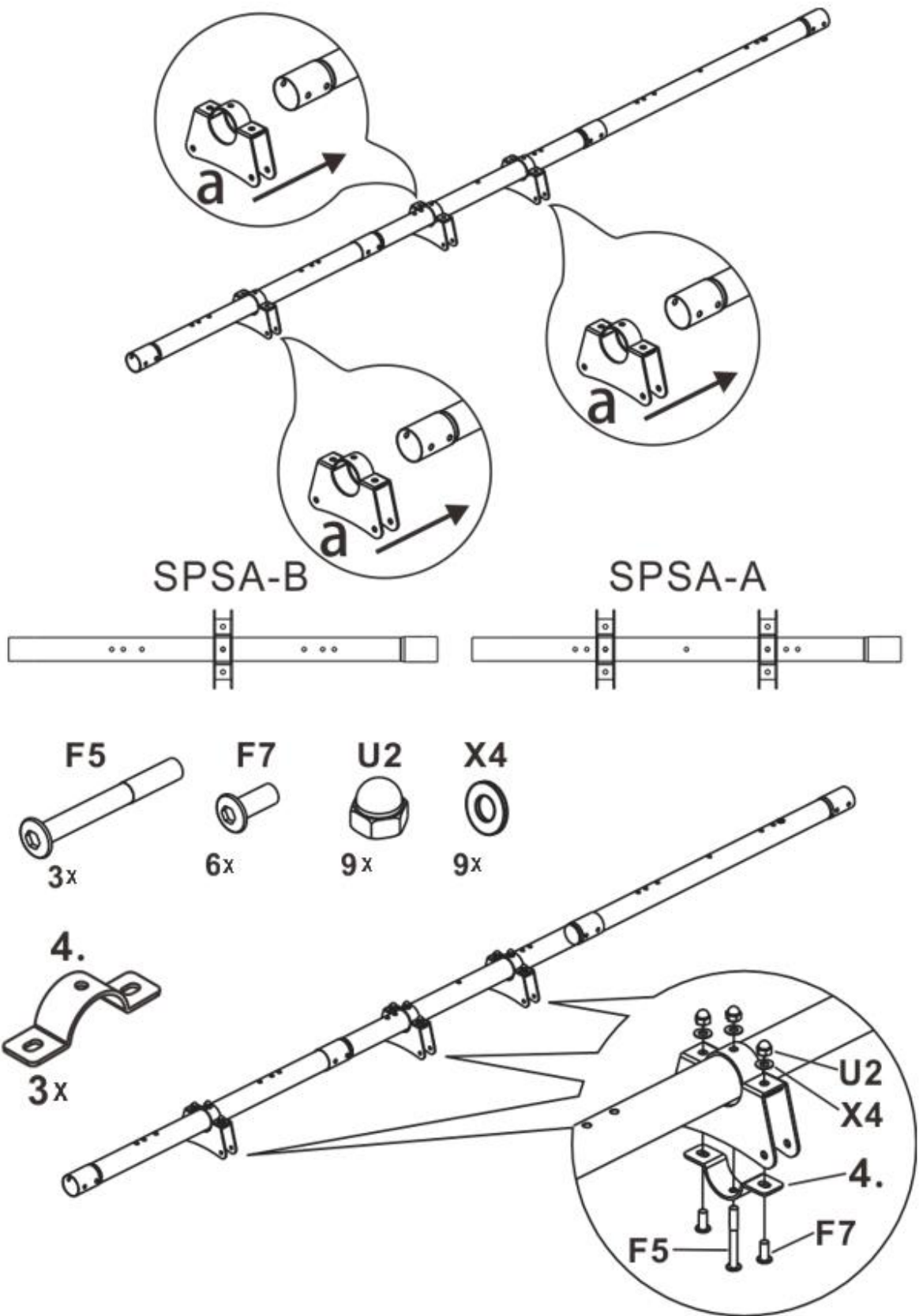
## MONTAŻ

W celu montażu wykonaj poniższe czynności.

### KROK 1

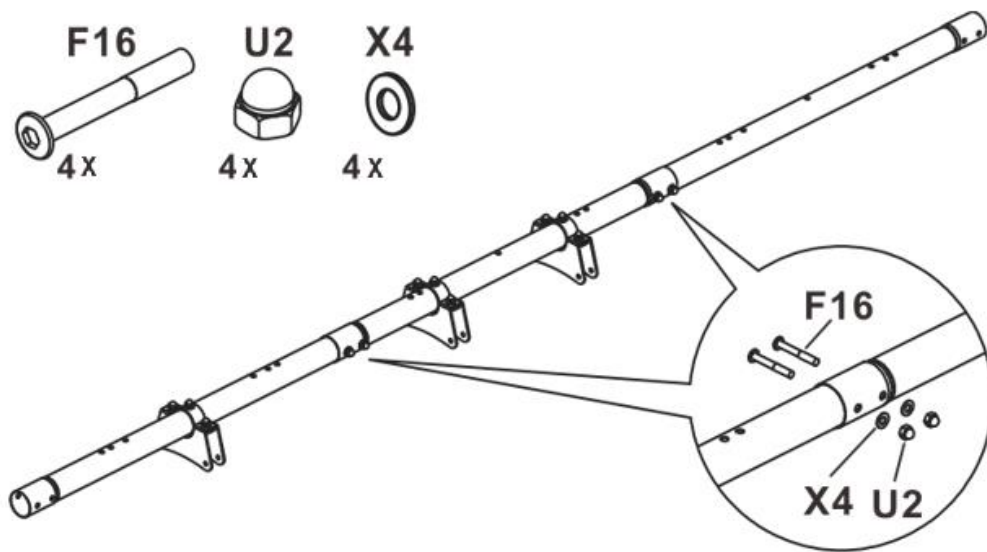
Połącz pręty (1–2–1). Przymocuj wsporniki do pręta łączącego, jak pokazano. Przymocuj wsporniki (3) i (4) za pomocą 3 śrub (F5), 6 śrub (F7), 9 podkładek (X4) i 9 nakrętek (U2).





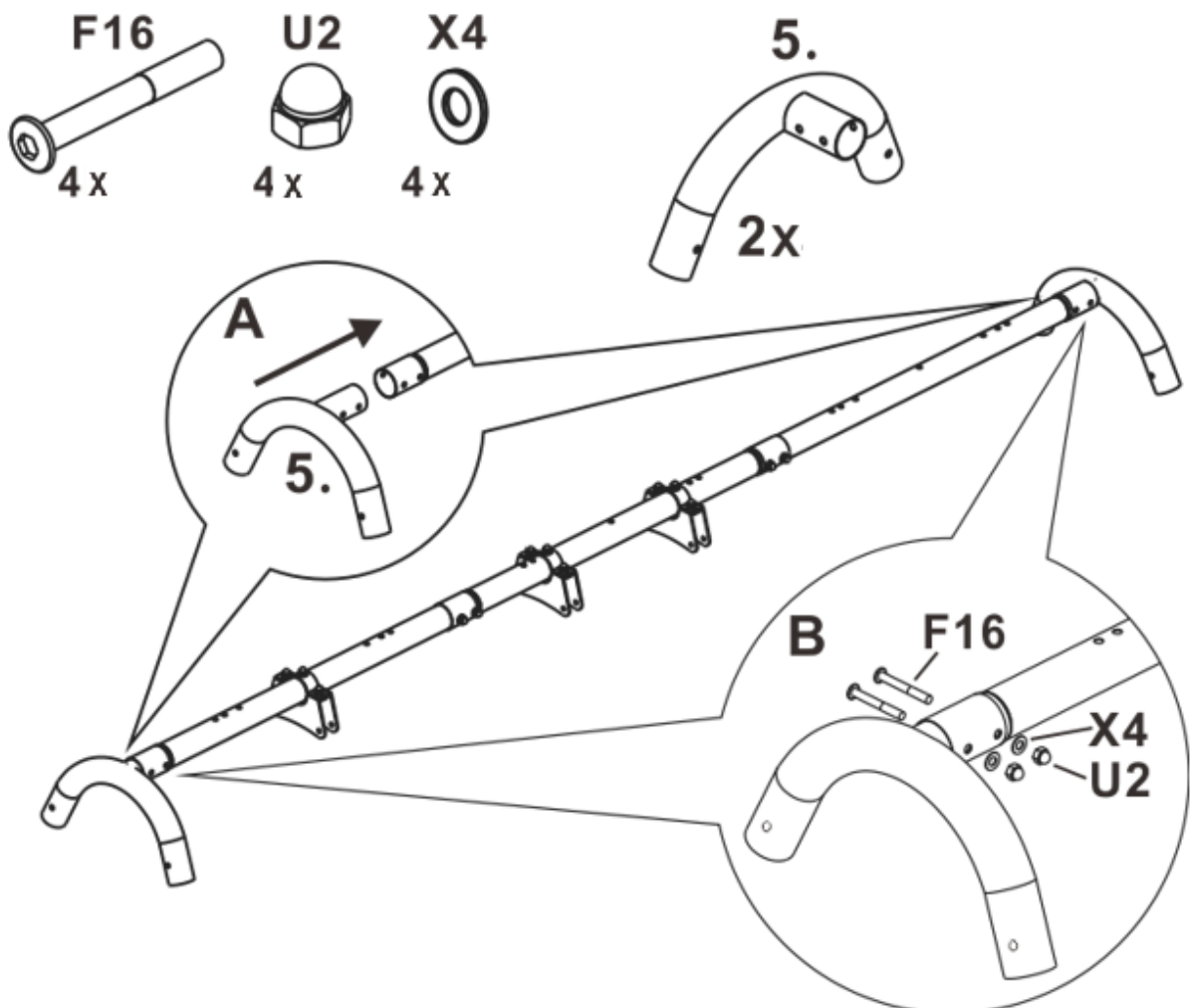
### KROK 2

Połącz pręty (1-2-1) za pomocą 4 śrub (F16), 4 podkładek (X4) i 4 nakrętek (U2).



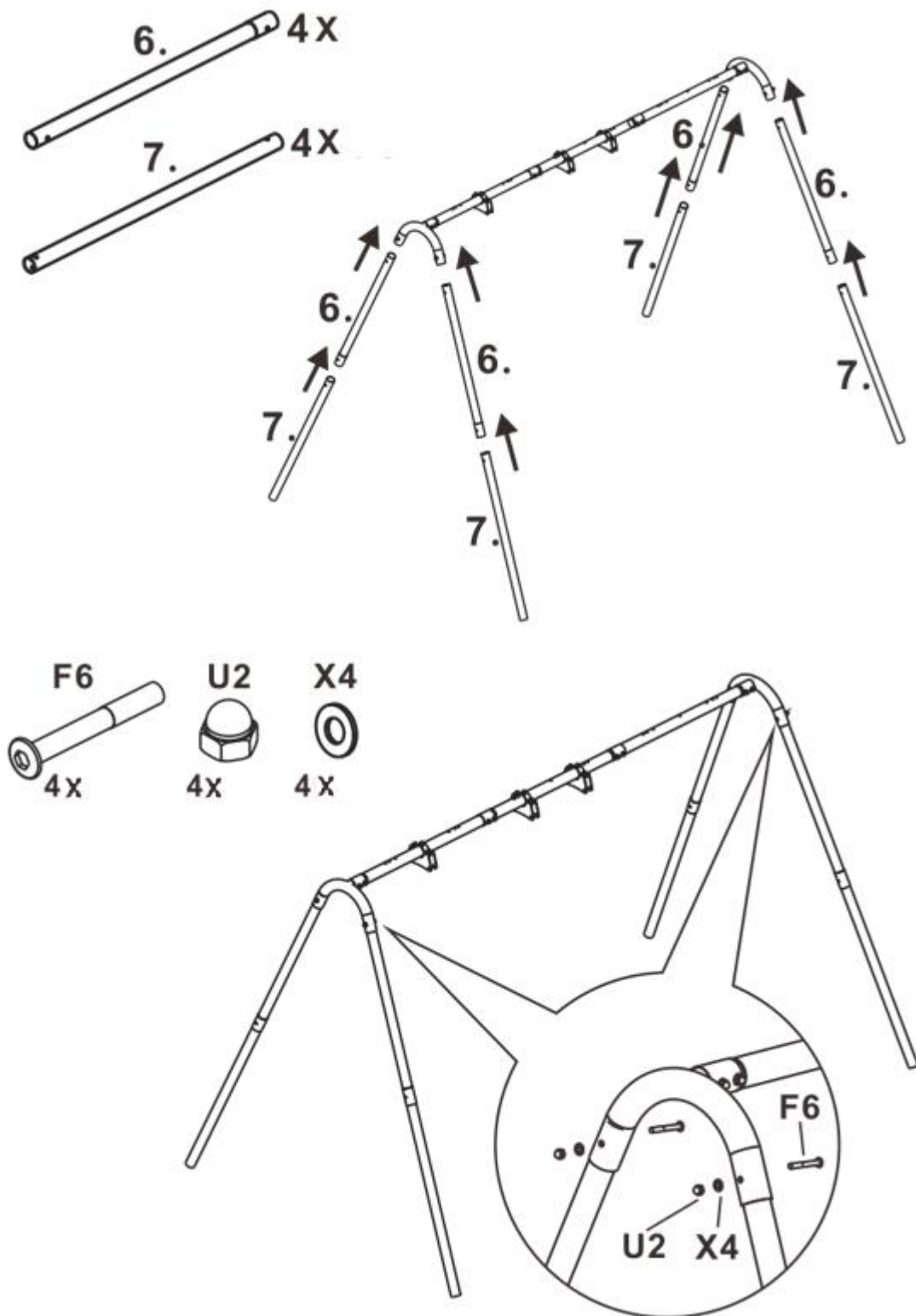
### KROK 3

Przymocuj 2 x wspornik łączący (5) do prętów (1) za pomocą 4 śrub (F16), 4 podkładek (X4) i 4 nakrętek (U2).



#### KROK 4

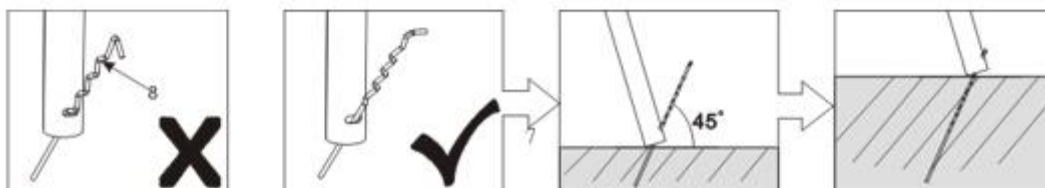
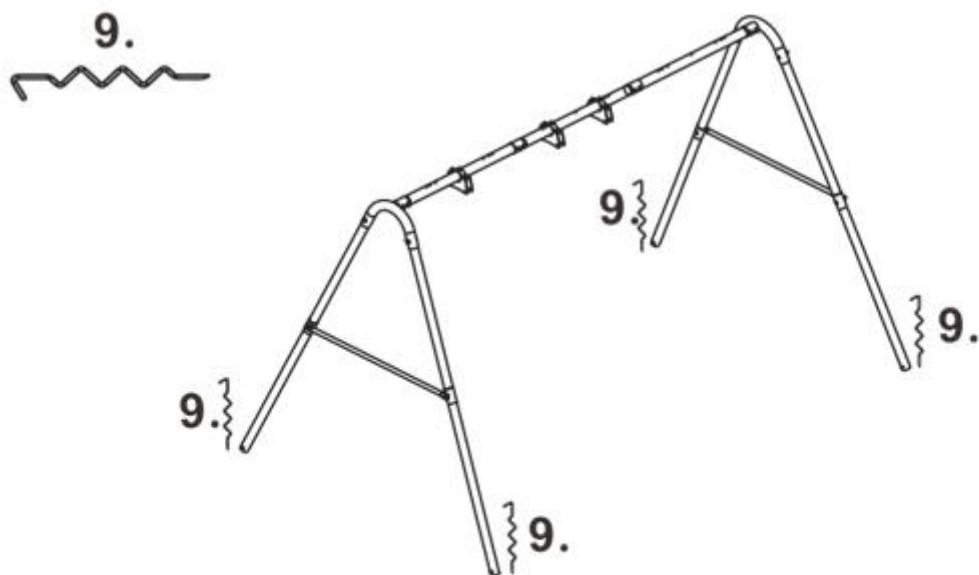
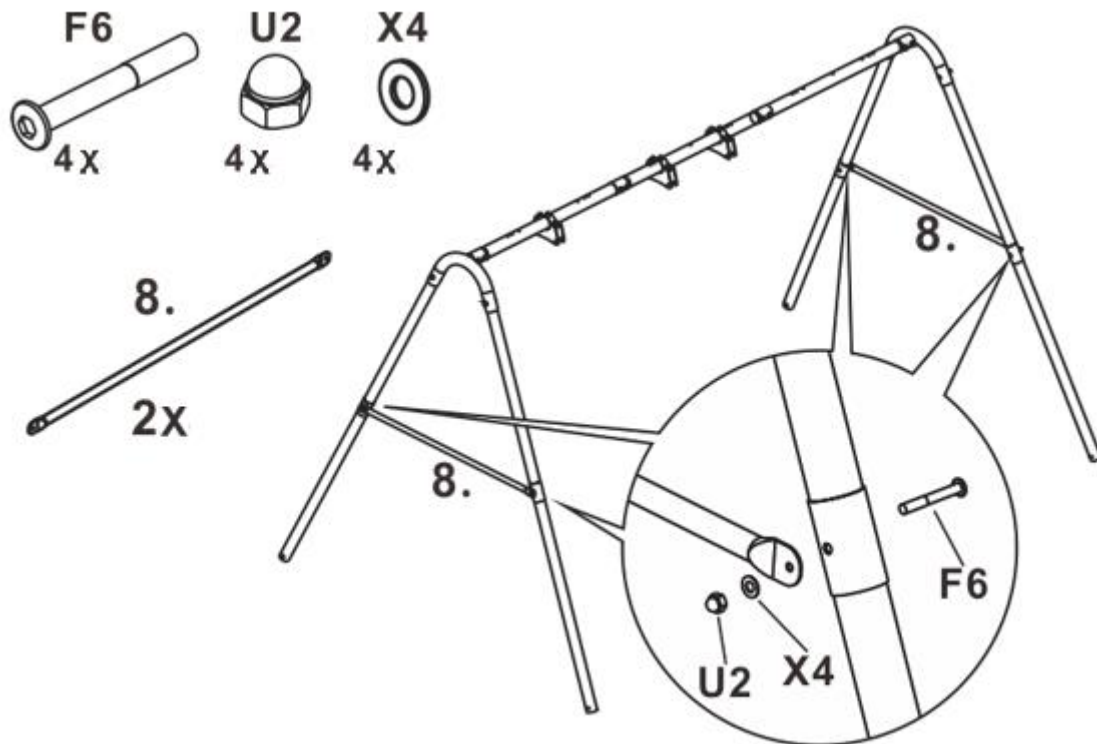
Połącz pręty (6) i (7) i wsuń je do wspornika (5). Podłącz pręt (6) do wspornika (5) za pomocą 4 śrub (F6), 4 podkładek (X4) i 4 nakrętek (U2).





### KROK 5

Przymocuj pręt łączący (8) do połączonych prętów (6) i (7) za pomocą 4 śrub (F6), 4 podkładek (U2) i 4 nakrętek (X4). Zakotwicz huśtawkę na ziemi.



## MONTAŻ SIODEŁKA SPSA – A

### LISTA CZĘŚCI

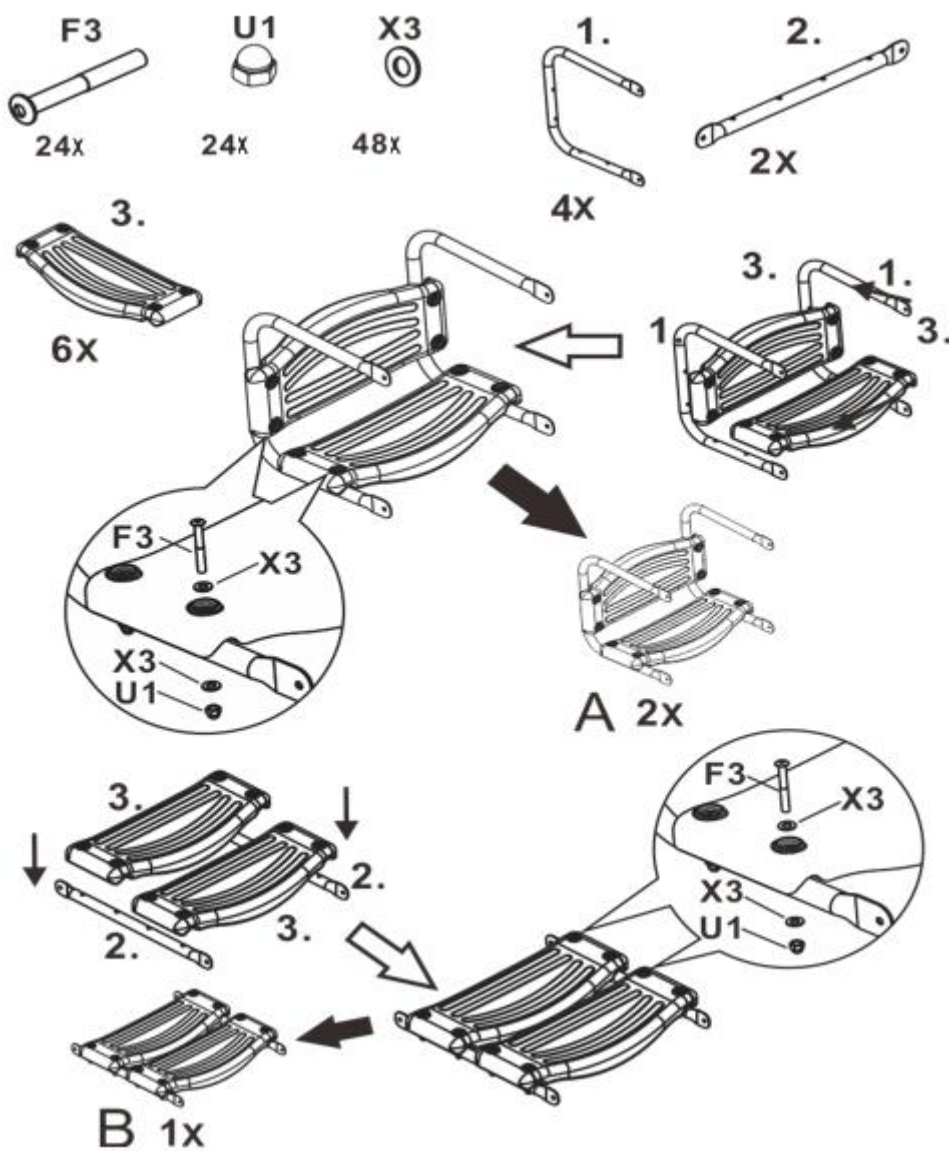
Nr	Nazwa	Ilość
1	Rama siedziska	4
2	Pasek podnóżka	2
3	Siedzisko / oparcie	6
4	Huśtawka (pręt górny)	4
5	Huśtawka (pręt dolny)	4
<b>Materiały łączeniowe</b>		
F1	Śruba imbusowa M6x35 mm	24
F2	Śruba imbusowa M6x40 mm	4
F3	Śruba imbusowa M6x50 mm	4
F10	Śruba imbusowa M6x20 mm	4
F8	Śruba imbusowa M6x45 mm	4
U1	Nakrętka M6	40
X3	Podkładka M6	64

# MONTAŻ

## KROK 1

Przymocuj siedzenia / oparcia do ramy (1) za pomocą 16 śrub (F3), 16 nakrętek (U1) i 32 podkładek (X3).

Zamontuj podnóżek za pomocą 2 prętów (2) i 2 siedzisk / oparc (3) i połącz je za pomocą 8 śrub (F3), 8 nakrętek (U1) i 16 podkładek (X3).

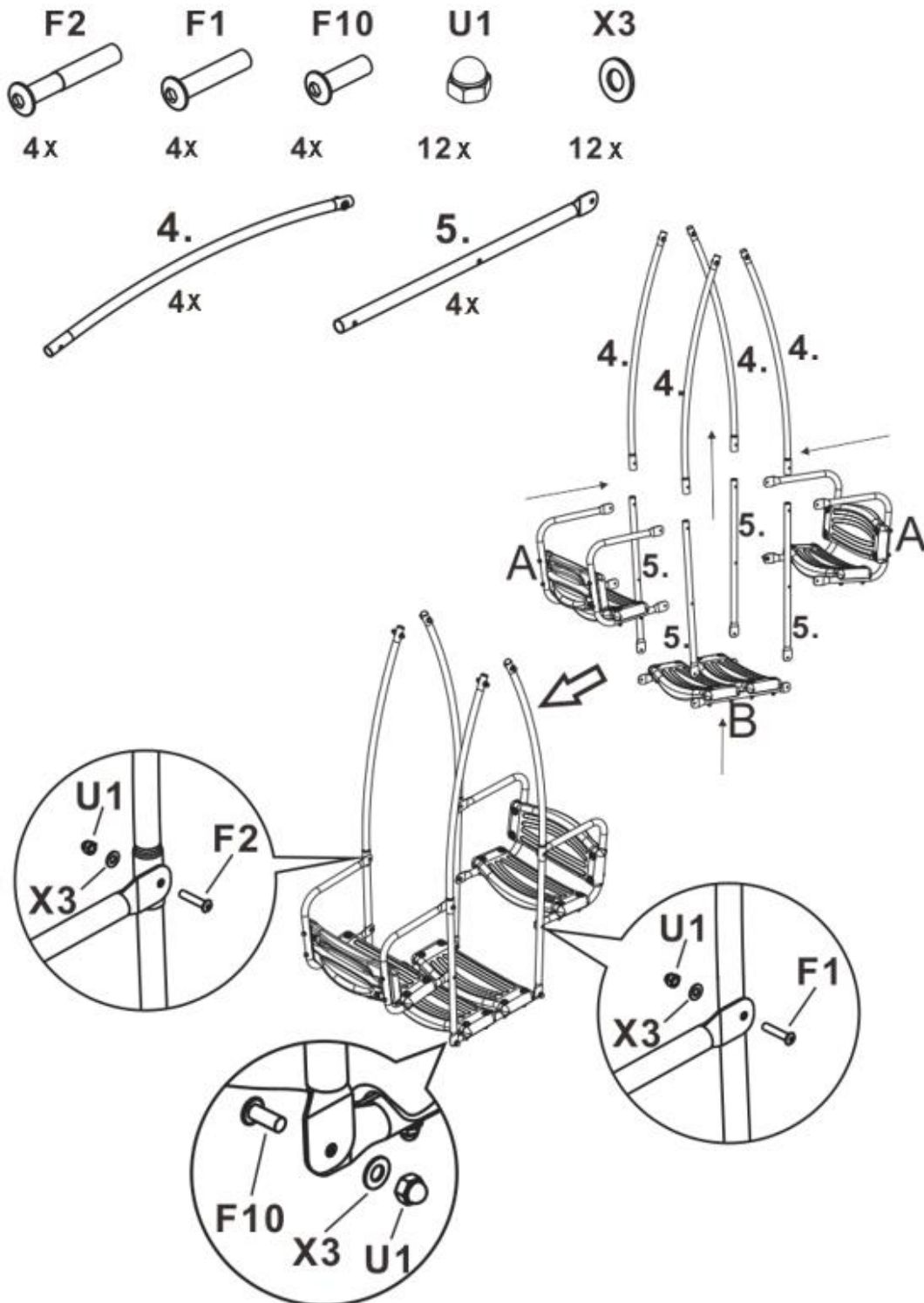


## KROK 2

Zmontuj konstrukcję obrotową, łącząc pręty (4) i (5) oraz mocując siedzenia i podnóżek.

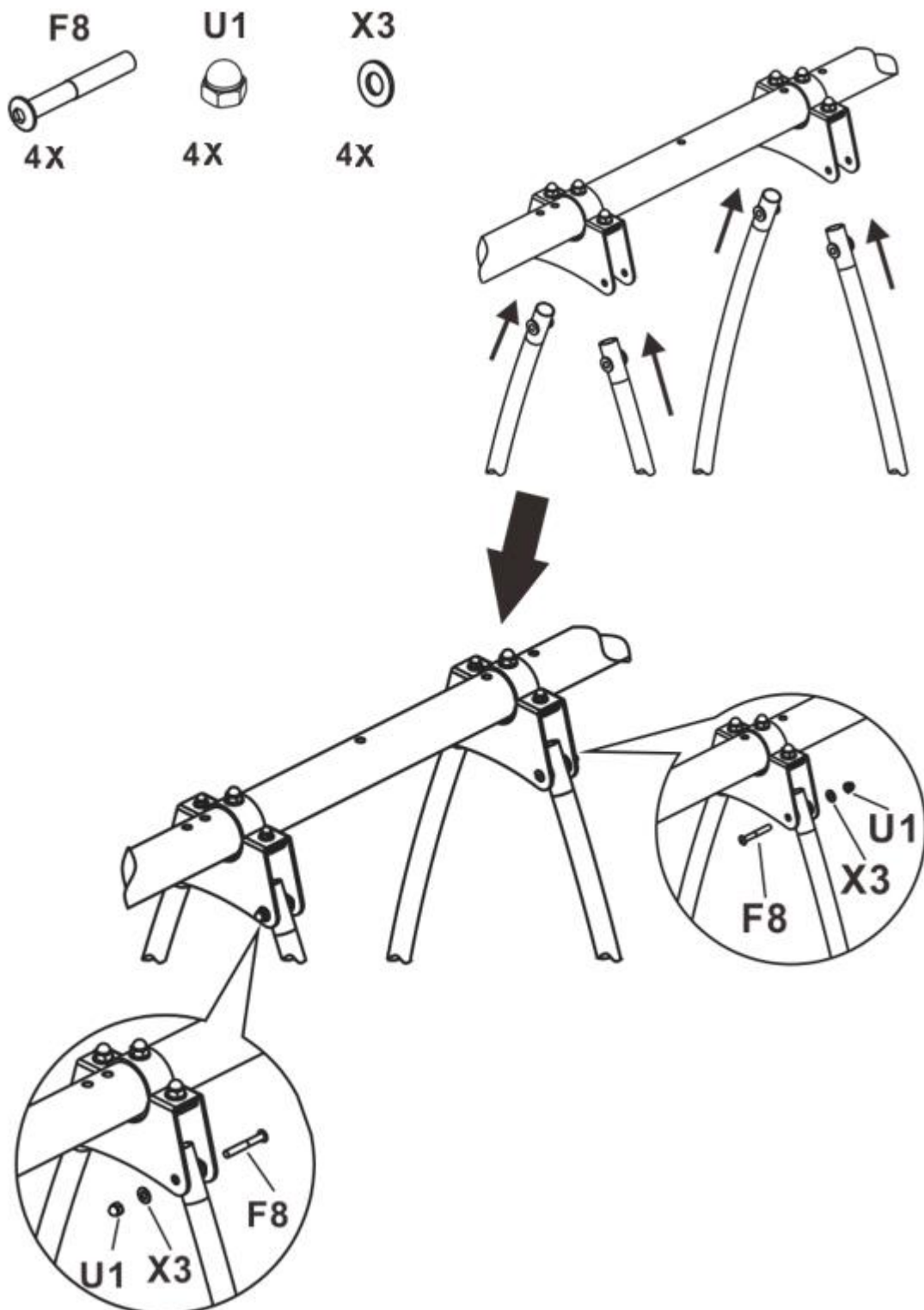
Połącz pręty (4) i (5). Przymocuj podnóżek do pręta (5) za pomocą 4 śrub (F10), 4 podkładek (X3) i 4 nakrętek (U1).

Przymocuj konstrukcję siedziska do prętów wahliwych (4) i (5), u góry, 4 śrubami (F2), 4 podkładekami (X3) i 4 nakrętkami (U1). Na spodzie konstrukcji połącz 4 śruby (F1), 4 podkładowki (X3) i 4 nakrętki (U1).



### KROK 3

Przymocuj konstrukcję do ramy głównej za pomocą 4 śrub (F8), 4 podkładek (X3) i 4 nakrętek (U1).



## MONTAŻ SIODEŁEK SPSA – B

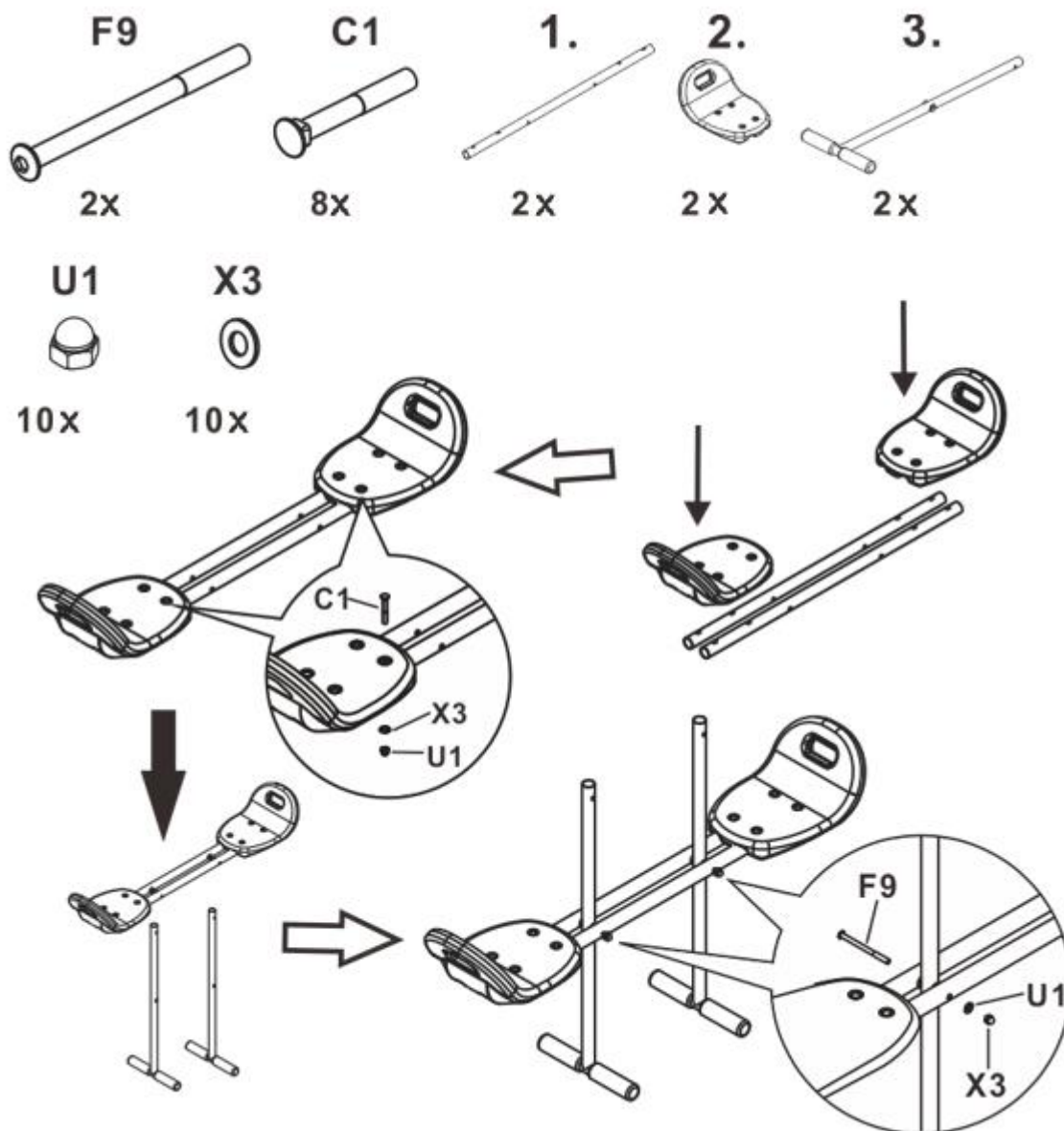
### LISTA CZĘŚCI

Nr	Nazwa	Ilość
1	Sztyca podsiodłowa	2
2	Siedzenie	2
3	Pręt podnóżka	2
4	Uchwyt	2
<b>Elementy montażowe</b>		
F1	Śruba imbusowa M6x35 mm	2
F8	Śruba imbusowa M6x45 mm	2
F9	Śruba imbusowa M6x85 mm	2
C1	Śruba M6x45 mm	8
U1	Nakrętka M6	14
X3	Podkładka M6	14

## MONTAŻ

### KROK 1

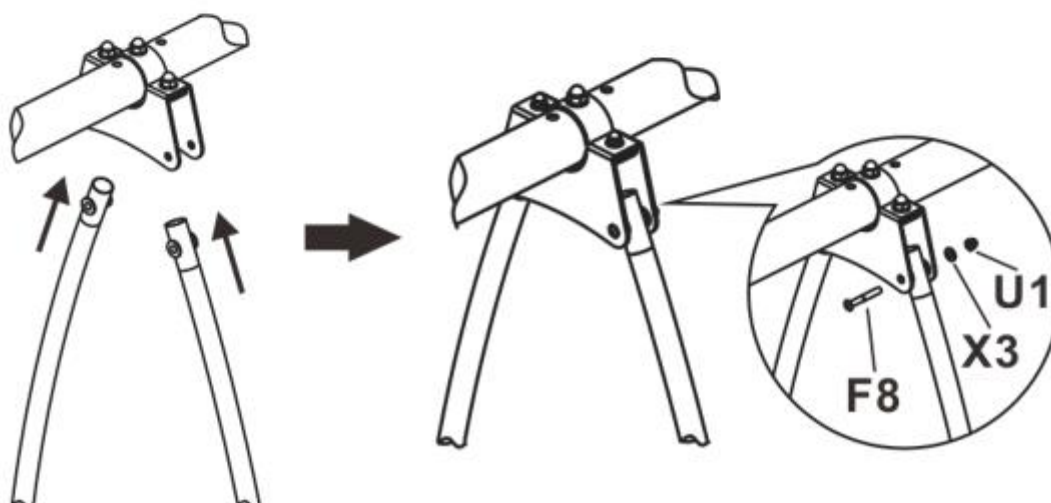
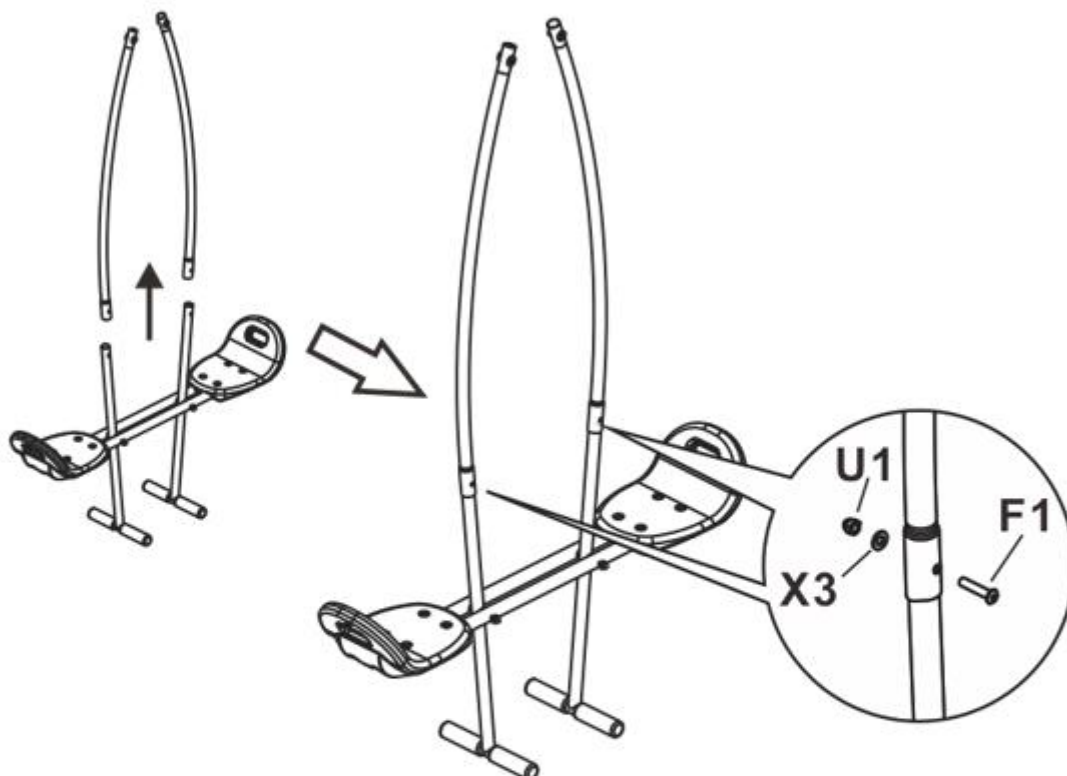
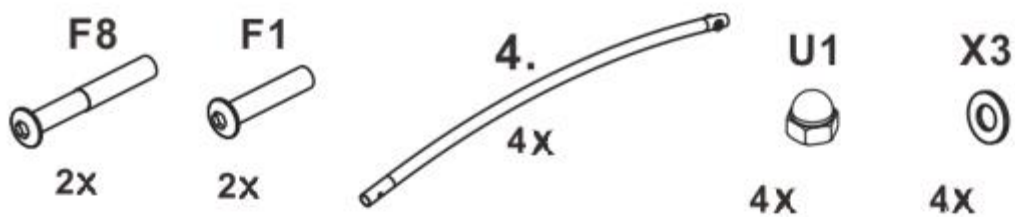
Przymocuj 2 siodła (2) do 2 prętów (1) za pomocą 8 śrub D1, 8 podkładek (X3) i 8 nakrętek (U1).  
Przymocuj 2 pręty podnóżka między prętami (1) za pomocą 2 śrub (F9), 2 podkładek (U1) i 2 nakrętek (X3).



## KROK 2

Połącz pręty (3) i (4) za pomocą 2 śrub (F1), 2 podkładek (X3) i 2 nakrętek (U1).

Przymocuj konstrukcję do ramy głównej za pomocą 2 śrub (F8), 2 podkładek (X3) i 2 nakrętek (U1).





# MONTAŻ SPSA – D

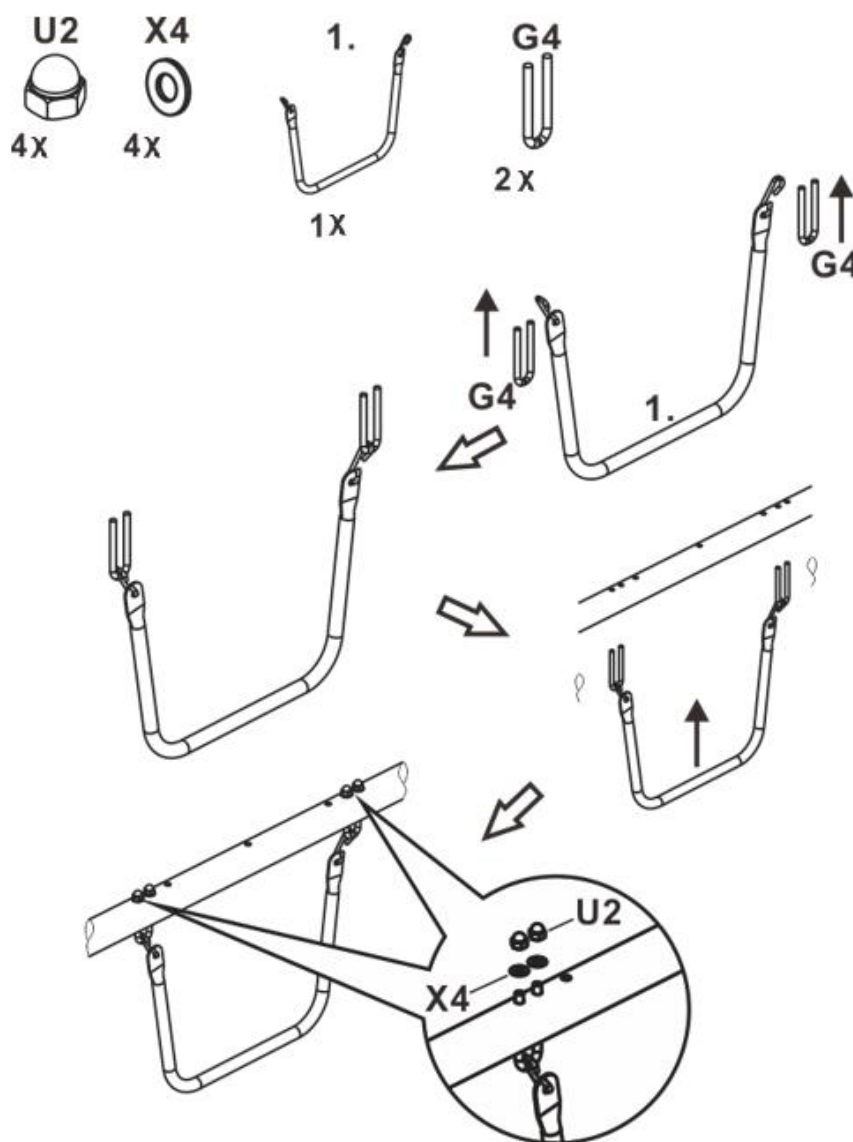
## LISTA CZĘŚCI

Nr	Nazwa	Ilość
1	Huśtawka	1
<b>Elementy montażowe</b>		
G4	Śruba w kształcie litery U M8	2
U2	Nakrętka M8	2
X4	Podkładka M8	2

## MONTAŻ

### KROK 1

Przymocuj huśtawkę (1) do ramy głównej za pomocą 2 śrub (G4), 2 podkładek (X4) i 2 nakrętek (U2).



## KONSERWACJA

Regularna konserwacja wydłuża żywotność produktu.

Regularnie sprawdzaj produkt pod kątem zużycia lub uszkodzeń.

Sprawdź:

- Czy śruby są poluzowane lub brakujące
- Konstrukcja nie jest luźna lub pręty nie wyginają się.
- Czy rama nie jest wygięta lub zepsuta
- Uszkodzone lub brakujące siedzenia / oparcia
- Uszkodzone lub brakujące listwy zaciskowe
- Ostre krawędzie ramy

Jeśli zauważysz jakiegokolwiek uszkodzenie, natychmiast przestań używać produktu i wymień uszkodzone / brakujące części.

## OCHRONA ŚRODOWISKA

Po upływie okresu użytkowania produktu lub jeśli możliwa naprawa jest nieopłacalna, należy go zutylizować zgodnie z lokalnymi przepisami i w sposób przyjazny dla środowiska w najbliższym złomowisku.

Właściwa utylizacja zapewni ochronę środowiska i źródeł naturalnych. Ponadto możesz pomóc chronić zdrowie ludzkie. Jeśli nie masz pewności co do prawidłowej utylizacji, poproś lokalne władze o uniknięcie naruszenia prawa lub sankcji.

## WARUNKI GWARANCJI, ZGŁOSZENIA GWARANCYJNE

Gwarant:

**inSPORTline Polska**

Ciemieńniki 19, 29-120 Kluczewsko

NIP: 6090063070, REGON: 260656756

Okres gwarancji rozpoczyna się od daty zakupu towaru przez klienta. Gwarancja udzielana jest w trzech wariantach:

1. **Gwarancja Domowa** - Przeznaczona jest dla sprzętu wykorzystywanego do użytku prywatnego, nie komercyjnego przez Kupującego będącego konsumentem. (**okres gwarancji: 24 miesiące**).
2. **Gwarancja Pół-komercyjna** - Przeznaczona jest dla sprzętu wykorzystywanego w hotelach, spa, szkołach, ośrodkach rehabilitacji, itp. (**okres gwarancji: 12 miesięcy**).
3. **Gwarancja Komercyjna** - Przeznaczona jest dla sprzętu wykorzystywanego w hotelach, spa, szkołach, ośrodkach rehabilitacji, klubach fitness oraz siłowniach, itp. (**okres gwarancji: 12 miesięcy**).

Brak informacji o wariantach gwarancji, na dowodzie zakupu (fakturze lub paragonie), domyślnie oznacza Gwarancję Domową.

Gwarancja obejmuje usunięcie usterek, które w sposób dający się udowodnić wynikają z zastosowania wadliwych materiałów lub są wynikiem błędów produkcyjnych.

Gwarancja nie obejmuje czynności związanych z konserwacją, czyszczeniem, regulacją i ze skręcaniem połączeń śrubowych danego przedmiotu, do których to czynności zobowiązany jest Kupujący we własnym zakresie i na własny koszt.

Dowodem udzielenia gwarancji są niniejsze Warunki gwarancji wraz z oświadczeniem Gwaranta zawartym na dowodzie zakupu (fakturze lub paragonie). W celu realizacji uprawnień z gwarancji Kupujący winien okazać warunki gwarancji oraz dowód zakupu (paragon lub fakturę VAT). Gwarancja obowiązuje na terenie Polski.

Uprawnienia z gwarancji nie przysługują w przypadku:

- a) uszkodzenia mechanicznego, które powstało w transporcie produktu do Kupującego za pomocą firm transportowych. Kupujący jest zobowiązany do sprawdzenia towaru przy dostawie, w celu wykrycia ewentualnych uszkodzeń w transporcie. W przypadku wykrycia takiego uszkodzenia, Kupujący zobowiązany jest niezwłocznie poinformować podmiot sprzedający oraz sporządzić protokół szkody z przewoźnikiem (firmą kurierską/pocztową). W przypadku braku sporządzenia protokołu szkody Gwarant nie ponosi odpowiedzialności za szkody spowodowane przez firmy kurierskie/pocztowe.
- b) Uszkodzenia i zużycie takich elementów jak: linki, paski, wtyki, gniazdka, przełączniki, przyciski, baterie, przewody, elementy gumowe, pedały, uchwyty z gąbki, kółka, łożyska, tapicerka, rączki itp., chyba że ujawniona w tych elementach wada nie jest skutkiem naturalnego zużycia, a powstała z przyczyny tkwiącej w tym elemencie.
- c) Drobne, powierzchniowe zarysowania, odbarwienia lub spękania powłoki kryjącej.
- d) Używania przez Kupującego, niezgodnych z instrukcją obsługi sprzętu, środków eksploatacyjnych lub czyszczących.
- e) Niewłaściwego zabezpieczenia sprzętu przez Kupującego przed działaniem czynników zewnętrznych tj. wilgoci, temperatury, kurzu, itp.
- f) Niestosowania przez Kupującego wymaganych (zgodnie z instrukcją obsługi) materiałów eksploatacyjnych.
- g) Przeróbek i zmian konstrukcyjnych, dokonywanych przez Kupującego lub inne osoby nieuprawnione do tego działania przez Gwaranta.
- h) Normalnego użytkowania (normalne zużycie części eksploatacyjnych).
- i) Uszkodzenia sprzętu na skutek nieprawidłowego montażu przez Kupującego lub osoby trzecie.

W przypadku zasadności zgłoszenia reklamacyjnego Gwarant zapewnia transport i usługę serwisową przedmiotu gwarancji.

W przypadku braku zasadności zgłoszenia reklamacyjnego Kupujący pokrywa koszty ewentualnego transportu i usługi serwisowej przedmiotu gwarancji.

W przypadku braku zasadności zgłoszenia reklamacyjnego Kupujący będzie mógł odebrać przekazany przedmiot w siedzibie Gwaranta lub zamówić usługę wysyłki danego przedmiotu na własny koszt.

W wyjątkowych przypadkach, aby zdiagnozować usterkę i stwierdzić zasadność zgłoszenia reklamacyjnego Gwarant może zażądać przygotowania sprzętu do odbioru. Odbiór ten może być dokonany przez firmę spedycyjną, wówczas Kupujący zobowiązany jest przygotować towar w sposób bezpieczny do odbioru. Kupujący wyda przedmiot sprzedaży bez zanieczyszczeń, w opakowaniu oryginalnym lub zastępczym pozwalającym na przetransportowanie przedmiotu sprzedaży w stanie bezpiecznym.

Gwarant zobowiązany jest ustosunkować się do zgłoszenia gwarancyjnego w terminie do 14 dni. Naprawa gwarancyjna zostanie wykonana w najkrótszym możliwym terminie. W wyjątkowych przypadkach, gdy naprawa przedmiotu sprzedaży będzie wymagać sprowadzenia niedostępnych w Polsce lub nietypowych części z zagranicy, termin może być wydłużony. Kupujący zostanie poinformowany o takiej sytuacji drogą mailową lub telefonicznie.

Gwarant zobowiązuje się do naprawy uszkodzonego sprzętu w przypadku zasadności zgłoszenia gwarancyjnego. Wymiana towaru na nowy możliwa jest jedynie w przypadku braku możliwości naprawy sprzętu i gdy wada przedmiotu sprzedaży jest istotna. Zwrot kwoty zakupu za sprzęt jest możliwy jedynie w przypadku braku możliwości naprawy i braku możliwości wymiany na nowy oraz gdy wada jest istotna.

#### **Okresowe przeglądy techniczne sprzętu (dotyczy sprzętu przeznaczonego do użytku pół-komercyjnego oraz komercyjnego)**

Po upływie 6 i 12 miesięcy obowiązywania gwarancji, Gwarant zaleca przeprowadzenie przeglądu technicznego sprzętu. Wszystkie części, które zostaną wymienione w trakcie okresowego przeglądu technicznego, zostaną użyte przez Gwaranta nieodpłatnie w ramach gwarancji (poza częściami

zużytych w trakcie normalnego użytkowania). Kupujący zobowiązany jest jedynie do pokrycia kosztów przeglądu technicznego i dojazdu do klienta wg. indywidualnej wyceny. Wiążącej wyceny dokonuje dział serwisowy Gwaranta.

### **Zgłoszenia gwarancyjne**

W celu zgłoszenia reklamacyjnego należy przesłać FORMULARZ GWARANCYJNY za pomocą strony internetowej Gwaranta [www.e-insportline.pl](http://www.e-insportline.pl).

Formularz gwarancyjny powinien zawierać takie informacje jak:

Imię i Nazwisko / Numer telefonu / Adres / Dowód zakupu / Nazwa produktu / Opis Wady.

Klient zostanie poinformowany o zakończeniu i wyniku reklamacji przez e-mail lub telefonicznie.



inSPORTline Polska  
Ciemiętники 19, 29-120 Kluczewsko  
Telefon: +48 510 275 999  
E-mail: [biuro@e-insportline.pl](mailto:biuro@e-insportline.pl)  
NIP: 6090063070, REGON: 260656756