



**INSTRUKCJA OBSŁUGI – PL**  
**IN 20221 Mini rowerek treningowy inSPORTline Pynero**



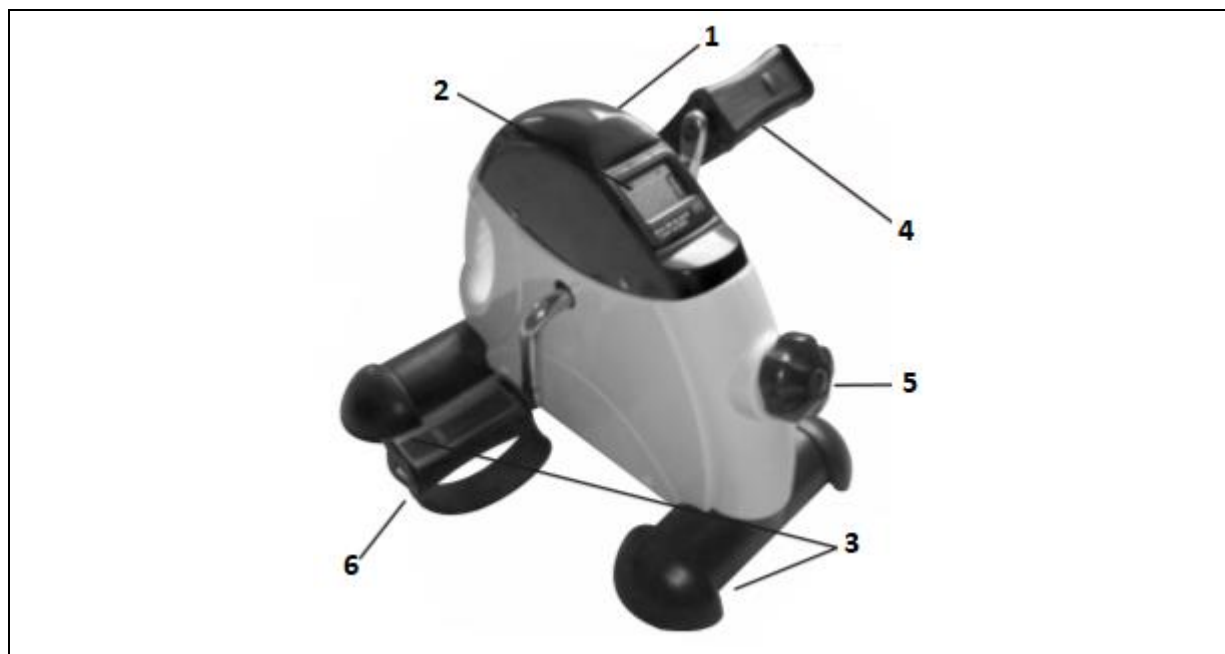
## SPIS TREŚCI

INSTRUKCJE BEZPIECZEŃSTWA.....	3
OPIS PRODUKTU.....	4
MONTAŻ.....	5
KONSOLA.....	6
SCHEMAT.....	7
LISTA CZĘŚCI.....	8
KONSERWACJA.....	8
INSTRUKCJE DOTYCZĄCE ĆWICZEŃ.....	8
UŻYWANIE.....	9
OCHRONA ŚRODOWISKA.....	9
WARUNKI GWARANCJI, ZGŁOSZENIA GWARANCYJNE.....	9

## INSTRUKCJE BEZPIECZEŃSTWA

- **OSTRZEŻENIE!** Produkt został zaprojektowany, aby zapewnić maksymalne bezpieczeństwo podczas ćwiczeń, ale konieczne jest przestrzeganie wszystkich instrukcji bezpieczeństwa. Przeczytaj uważnie instrukcję i zachowaj ją na przyszłość.
- Właściciel jest odpowiedzialny za bezpieczne użytkowanie. Naucz innych użytkowników o bezpiecznym użytkowaniu.
- Używaj produktu wyłącznie do zamierzonych celów. Nie modyfikuj produktu.
- Trzymaj z dala od dzieci i zwierząt. Nie pozostawiaj dzieci i zwierząt domowych bez nadzoru wokół produktu.
- Regularnie sprawdzaj wszystkie śruby, nakrętki i inne części. Jeśli to konieczne, dokręć wszystkie śruby i nakrętki. Regularnie sprawdzaj, czy nie ma oznak zużycia i uszkodzeń. Nigdy nie używaj uszkodzonego produktu. Uszkodzone lub zużyte części należy natychmiast wymienić.
- Montaż może wykonać osoba dorosła.
- Umieść produkt na płaskim, czystym, suchym i stałym podłożu. Ze względów bezpieczeństwa należy zachować 0,6 m wolnej przestrzeni wokół produktu. Do ochrony podłogi użyj maty pod sprzęt.
- Nie używaj na zewnątrz i trzymaj z dala od wilgoci i kurzu. Podczas ćwiczeń utrzymuj dobrze wentylowany pokój.
- Nie umieszczaj ostrych przedmiotów w pobliżu lub na produkcie.
- Zawsze noś odzież sportową i buty. Nie noś luźnych ubrań, mogą utknąć w ruchomych częściach.
- Trzymaj kończyny z dala od ruchomych części. Regulowane części nie mogą zabraniać poruszania się użytkownika.
- Ćwicz odpowiednio do swojego stanu zdrowia i kontroluj prędkość kila.
- Jeśli produkt nie działa zgodnie z przeznaczeniem, natychmiast go wyłącz.
- Tylko dla jednej osoby w tym samym czasie.
- Na twoje zdrowie może mieć wpływ niewłaściwy lub nadmierny trening. Skonsultuj się z lekarzem przed rozpoczęciem programu treningowego. Natychmiast przerwij ćwiczenie, jeśli zauważysz jakiegokolwiek problemy zdrowotne. Ta maszyna nie nadaje się do celów terapeutycznych.
- Unikaj ćwiczeń, jeśli masz następujące lub podobne problemy: ból nóg, ból biodra, zraniona noga, biodra lub gardło, dolegliwości reumatyczne lub dna, osteoporoza, problemy z sercem, krwią lub ciśnieniem, trudności w oddychaniu, rak, zakrzepica, cukrzyca, uszkodzenie skóry, zapalenie lub temperatura, problemy z kośćmi. Produkt nie jest również przeznaczony dla kobiet w ciąży, kobiet w tym okresie ani dla osób, które mają inne komplikacje medyczne.
- Maksymalna waga użytkownika: 100 kg
- Kategoria: HC (zgodnie z EN 957) odpowiedni do użytku domowego.

## OPIS PRODUKTU

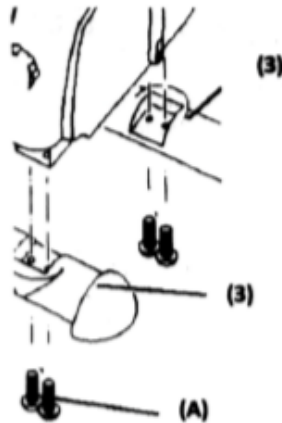


1	Rama główna
2	Wyświetlacz
3	Stabilizatory
4	Prawy pedał
5	Pokrętko regulacji oporu
6	Lewy pedał
A	Śruby – 4 szt.
B	Klucz – 1 szt.
C	Śrubokręt – 1 szt.

# MONTAŻ

## KROK 1

Połącz stabilizatory (3) za pomocą śrub (A).



## KROK 2

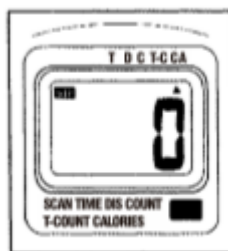
Przymocuj prawy pedał (4) oznaczony R do prawej korby w kierunku zgodnym z ruchem wskazówek zegara za pomocą klucza B.

Przymocuj lewy pedał (6) oznaczony L do lewej korby w kierunku przeciwnym do ruchu wskazówek zegara za pomocą klucza B.



# KONSOLA

## WYŚWIETLACZ



T (CZAS)	Wyświetla czas od początku ćwiczenia.
D (ODLEGŁOŚĆ)	Wyświetla odległość od początku ćwiczenia.
C (OBROTY)	Liczba obrotów pedału.
T-C (CAŁK. OBROTY)	Liczba obrotów pedału na minutę. Po zresetowaniu wartość wynosi 0.
CA (KALORIE)	Spalone kalorie od początku ćwiczenia.
SCAN	Wyświetlanie powyższych funkcji w cyklu 5 sekund.

## FUNKCJE, PRZYCISKI

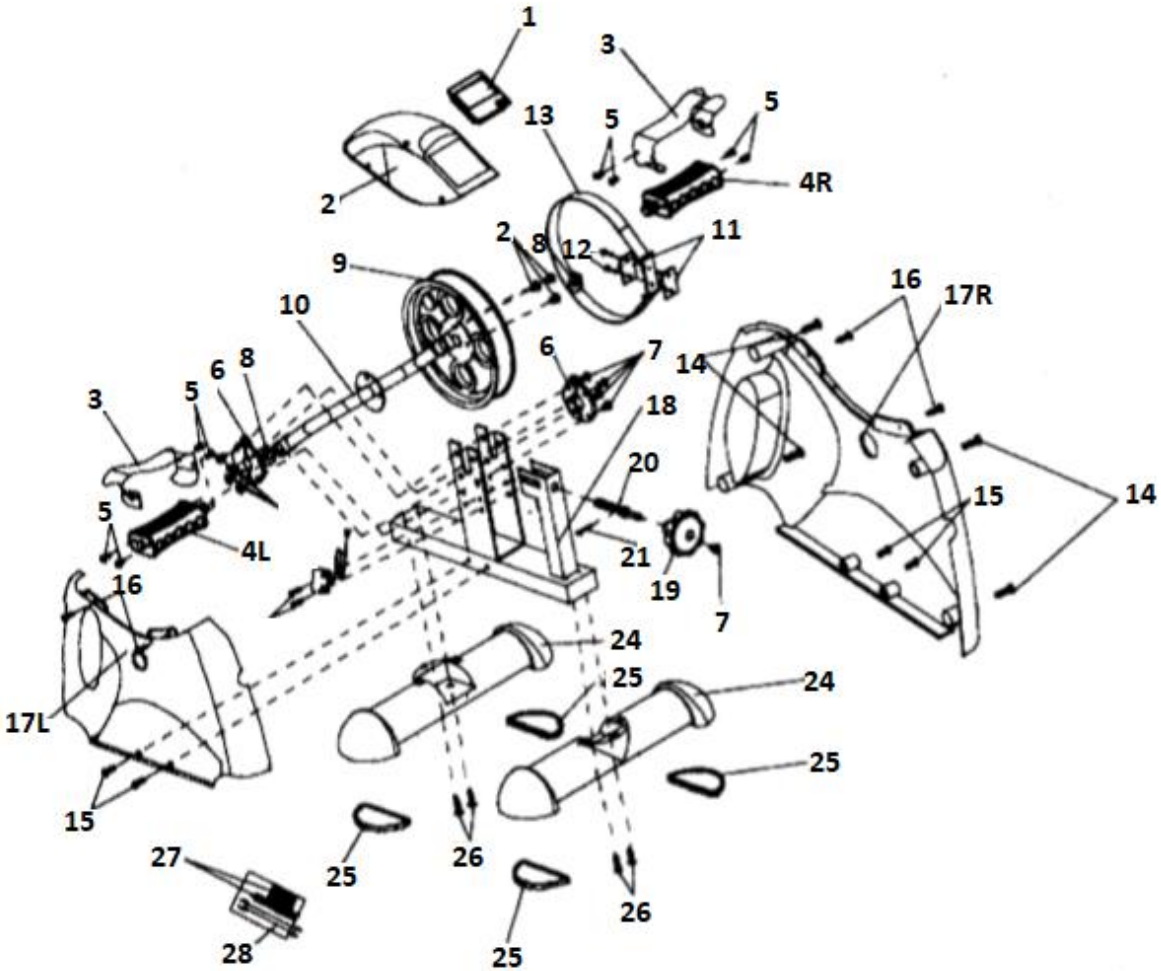
START	Konsola włączy się po rozpoczęciu pedałowania.
STOP	Po zakończeniu ćwiczenia przez 4 sekundy lewy górny róg wyświetli STOP. Konsola wyłączy się po 2 minutach bezczynności.
RESET	Przytrzymaj przycisk RESET przez 3 sekundy, aby zresetować wartość.
FUNCTION SELECTION	Wybierz wyświetlaną wartość. Zostanie wyświetlona wybrana wartość, a na funkcji pojawi się strzałka ▲.
FUNCTION DISPLAY	Jeśli SCAN jest wyświetlany w górnej części wyświetlacza, wyświetlane wartości będą się zmieniać co 5 sekund.

**OSTRZEŻENIE:** Nie modyfikuj ani nie zmieniaj konsoli. Spowoduje to unieważnienie roszczenia gwarancyjnego.

### UWAGI:

- Jeśli wyświetlacz jest nieczytelny, wyjmij i włóż nową baterię. Dane są resetowane po wymianie baterii.
- Jeśli wyświetlacz nie wyświetla danych prawidłowo, wyjmij i ponownie włóż baterię.

SCHEMAT



## LISTA CZĘŚCI

Nr	Nazwa	Ilość	Nr	Nazwa	Ilość
1	Konsola	1	15	Śruba M5x25	4
2	Górna obudowa	1	16	Śruba M4x7	4
3	Paski na pedały	R/L	17	Pokrywa boczna	R/L
4	Pedały	R/L	18	Główna rama	1
5	Śruba M4x12	8	19	Pokrętko regulacji oporu	1
6	Kołnierz	2	20	Pręt oporowy	1
7	Śruba M6x12	12	21	Zawlecзка	1
8	Odstępnik	2	22	Czujnik konsoli	1
9	Koło zamachowe	1	23	Śruba M5x10	2
10	Korba pedału	1	24	Stabilizatory	2
11	Wspornik taśmy hamulca	2	25	Podkładka antypoślizgowa	4
12	Nit	2	26	Śruba M5x14	4
13	Pasmo hamulca	1	27	Śrubokręt	1
14	Śruba M5x20	4	28	Klucz	1

## KONSERWACJA

- Podczas montażu dokręć wszystkie śruby i ustaw rower treningowy w pozycji poziomej.
- Sprawdź śruby po 10 godzinach użytkowania.
- Wytrzyj pot po wysiłku. Wyczyść urządzenie szmatką i łagodnym detergentem. Nie używaj rozpuszczalników ani agresywnych środków czyszczących na częściach plastikowych.
- W przypadku zwiększonego hałasu sprawdź, czy wszystkie połączenia są prawidłowo dokręcone.
- Umieść produkt w czystym, wentylowanym i suchym pomieszczeniu.
- Nie wystawiaj urządzenia na bezpośrednie działanie promieni słonecznych.

## INSTRUKCJE DOTYCZĄCE ĆWICZEŃ

Pomyślny trening rozpoczyna się od ćwiczeń rozgrzewających i kończy się ćwiczeniami wyciszającymi (relaksującymi). Ćwiczenia rozgrzewające powinny sprawić, że twoje ciało będzie gotowe do głównego treningu. Faza wyciszenia (cool-down) powinna chronić mięśnie przed urazami i skurczami. Wykonaj ćwiczenia rozgrzewające i cool-down, jak pokazano na poniższych rysunkach.



### Skłony w przód

Powoli pochyl się do przodu od pasa, rozluźniając plecy i ramiona, rozciągając się w kierunku palców. Sięgnij jak najdalej i przytrzymaj odliczając do 15. Ugnij lekko kolana.





### Rozciąganie mięśni czworogłowych ud

Jedną ręką opierając się o ścianę dla równowagi, sięgnij za siebie i podnieś prawą stopę. Przyciągnij swoją piętę jak najbliższej pośladków. Przytrzymaj przez 30 odliczeń i powtórz z lewą stopą.



### Rozciąganie mięśni trójgłowych ud

Wyciągnij prawą nogę. Oprzyj podeszwę lewej stopy o prawe udo wewnętrzne. W miarę możliwości rozciągnij się w kierunku palca. Przytrzymaj odliczając do 15. Zrelaksuj się, a następnie powtórz z lewą nogą.



### Rozciąganie wewnętrzne ud

Usiądź ze złączonymi podeszwami stóp i kolanami skierowanymi na zewnątrz. Pociągnij stopy jak najbliższej pachwiny. Delikatnie pchnij kolana w kierunku podłogi. Przytrzymaj tak przez około 30-40 sekund.



### Rozciąganie ścięgna Achillesa

Oprzyj się o ścianę. Postaw lewą nogę przed prawą, a ramiona do przodu. Trzymaj prawą nogę prosto, a lewą nogę na podłodze; następnie zegnij lewą nogę i pochyl się do przodu, przesuwając biodra w kierunku ściany. Przytrzymaj, a następnie powtórz po drugiej stronie odliczając do 15.

## UŻYWANIE

### ĆWICZENIE RĘKOMA

Umieść rower treningowy na stole. Upewnij się, że jest mocno ułożony. Usiądź przed rowerem treningowym i trzymaj pedały w dłoniach. Możesz przesuwać pedały do przodu lub do tyłu.

### ĆWICZENIE NOGAMI

Umieść rower treningowy na ziemi. Upewnij się, że jest mocno ułożony. Usiądź przed rowerem treningowym. Odległość powinna być wystarczająca do przedłużenia nóg. Możesz pedałować do przodu lub do tyłu.

## OCHRONA ŚRODOWISKA

Po upływie okresu trwałości produktu lub jeśli ewentualna naprawa jest nieopłacalna, należy go usunąć zgodnie z lokalnymi przepisami i przyjaznymi dla środowiska w najbliższym złomowisku.

Odpowiednia utylizacja zapewni ochronę środowiska i naturalnych źródeł. Co więcej, możesz pomóc chronić zdrowie ludzkie. Jeśli nie masz pewności co do prawidłowej utylizacji, poproś władze lokalne o uniknięcie naruszenia prawa lub sankcji.

Nie wkładaj baterii do śmieci domowych, ale oddaj je do recyklingu.

## WARUNKI GWARANCJI, ZGŁOSZENIA GWARANCYJNE

Gwarant:

**inSPORTline Polska**

Ciemiętniki 19, 29-120 Kluczewsko

NIP: 6090063070, REGON: 260656756

Okres gwarancji rozpoczyna się od daty zakupu towaru przez klienta. Gwarancja udzielana jest w trzech wariantach:

1. **Gwarancja Domowa** - Przeznaczona jest dla sprzętu wykorzystywanego do użytku prywatnego, nie komercyjnego przez Kupującego będącego konsumentem. (**okres gwarancji: 24 miesiące**).

2. **Gwarancja Pół-komercyjna** - Przeznaczona jest dla sprzętu wykorzystywanego w hotelach, spa, szkołach, ośrodkach rehabilitacji, itp. (**okres gwarancji: 12 miesięcy**).
3. **Gwarancja Komercyjna** - Przeznaczona jest dla sprzętu wykorzystywanego w hotelach, spa, szkołach, ośrodkach rehabilitacji, klubach fitness oraz siłowniach, itp. (**okres gwarancji: 12 miesięcy**).
4. Brak informacji o wariancie gwarancji, na dowodzie zakupu (fakturze lub paragonie), domyślnie oznacza Gwarancje Domową.

Gwarancja obejmuje usunięcie usterek, które w sposób dający się udowodnić wynikają z zastosowania wadliwych materiałów lub są wynikiem błędów produkcyjnych.

Gwarancja nie obejmuje czynności związanych z konserwacją, czyszczeniem, regulacją i ze skręcaniem połączeń śrubowych danego przedmiotu, do których to czynności zobowiązany jest Kupujący we własnym zakresie i na własny koszt.

Dowodem udzielenia gwarancji są niniejsze Warunki gwarancji wraz z oświadczeniem Gwaranta zawartym na dowodzie zakupu (fakturze lub paragonie). W celu realizacji uprawnień z gwarancji Kupujący winien okazać warunki gwarancji oraz dowód zakupu (paragon lub fakturę VAT). Gwarancja obowiązuje na terenie Polski.

Uprawnienia z gwarancji nie przysługują w przypadku:

- a) uszkodzenia mechanicznego, które powstało w transporcie produktu do Kupującego za pomocą firm transportowych. Kupujący jest zobowiązany do sprawdzenia towaru przy dostawie, w celu wykrycia ewentualnych uszkodzeń w transporcie. W przypadku wykrycia takiego uszkodzenia, Kupujący zobowiązany jest niezwłocznie poinformować podmiot sprzedający oraz sporządzić protokół szkody z przewoźnikiem (firmą kurierską/pocztową). W przypadku braku sporządzenia protokołu szkody Gwarant nie ponosi odpowiedzialności za szkody spowodowane przez firmy kurierskie/pocztowe.
- b) Uszkodzenia i zużycie takich elementów jak: linki, paski, wtyki, gniazdka, przełączniki, przyciski, baterie, przewody, elementy gumowe, pedały, uchwyty z gąbki, kółka, łożyska, tapicerka, rączki itp., chyba że ujawniona w tych elementach wada nie jest skutkiem naturalnego zużycia, a powstała z przyczyny tkwiącej w tym elemencie.
- c) Drobnego, powierzchniowego zarysowania, odbarwienia lub spękania powłoki kryjącej.
- d) Używania przez Kupującego, niezgodnych z instrukcją obsługi sprzętu, środków eksploatacyjnych lub czyszczących.
- e) Niewłaściwego zabezpieczenia sprzętu przez Kupującego przed działaniem czynników zewnętrznych tj. wilgoci, temperatury, kurzu, itp.
- f) Niestosowania przez Kupującego wymaganych (zgodnie z instrukcją obsługi) materiałów eksploatacyjnych.
- g) Przeróbek i zmian konstrukcyjnych, dokonywanych przez Kupującego lub inne osoby nieuprawnione do tego działania przez Gwaranta.
- h) Normalnego użytkowania (normalne zużycie części eksploatacyjnych).
- i) Uszkodzenia sprzętu na skutek nieprawidłowego montażu przez Kupującego lub osoby trzecie.

W przypadku zasadności zgłoszenia reklamacyjnego Gwarant zapewnia transport i usługę serwisową przedmiotu gwarancji.

W przypadku braku zasadności zgłoszenia reklamacyjnego Kupujący będzie mógł odebrać przekazany przedmiot w siedzibie Gwaranta lub zamówić usługę wysyłki danego przedmiotu na własny koszt.

W wyjątkowych przypadkach, aby zdiagnozować usterkę i stwierdzić zasadność zgłoszenia reklamacyjnego Gwarant może zażądać przygotowania sprzętu do odbioru. Odbiór ten może być dokonany przez firmę spedycyjną, wówczas Kupujący zobowiązany jest przygotować towar w sposób bezpieczny do odbioru. Kupujący wyda przedmiot sprzedaży bez zanieczyszczeń, w opakowaniu oryginalnym lub zastępczym pozwalającym na przetransportowanie przedmiotu sprzedaży w stanie bezpiecznym.

Gwarant zobowiązany jest ustosunkować się do zgłoszenia gwarancyjnego w terminie do 14 dni. Naprawa gwarancyjna zostanie wykonana w najkrótszym możliwym terminie. W wyjątkowych przypadkach, gdy naprawa przedmiotu sprzedaży będzie wymagać sprowadzenia niedostępnych w

Polsce lub nietypowych części z zagranicy, termin może być wydłużony. Kupujący zostanie poinformowany o takiej sytuacji drogą mailową lub telefonicznie.

Gwarant zobowiązuje się do naprawy uszkodzonego sprzętu w przypadku zasadności zgłoszenia gwarancyjnego. Wymiana towaru na nowy możliwa jest jedynie w przypadku braku możliwości naprawy sprzętu i gdy wada przedmiotu sprzedaży jest istotna. Zwrot kwoty zakupu za sprzęt jest możliwy jedynie w przypadku braku możliwości naprawy i braku możliwości wymiany na nowy oraz gdy wada jest istotna.

### **Okresowe przeglądy techniczne sprzętu (dotyczy sprzętu przeznaczonego do użytku pół-komercyjnego oraz komercyjnego)**

Po upływie 6 i 12 miesięcy obowiązywania gwarancji, Gwarant zaleca przeprowadzenie przeglądu technicznego sprzętu. Wszystkie części, które zostaną wymienione w trakcie okresowego przeglądu technicznego, zostaną użyte przez Gwaranta nieodpłatnie w ramach gwarancji (poza częściami zużytymi w trakcie normalnego użytkowania). Kupujący zobowiązany jest jedynie do pokrycia kosztów przeglądu technicznego i dojazdu do klienta wg. indywidualnej wyceny. Wiążącej wyceny dokonuje dział serwisowy Gwaranta.

### **Zgłoszenia gwarancyjne**

W celu zgłoszenia reklamacyjnego należy przesłać FORMULARZ GWARANCYJNY za pomocą strony internetowej Gwaranta [www.e-insportline.pl](http://www.e-insportline.pl).

Formularz gwarancyjny powinien zawierać takie informacje jak:

Imię i Nazwisko / Numer telefonu / Adres / Dowód zakupu / Nazwa produktu / Opis Wady.

Klient zostanie poinformowany o zakończeniu i wyniku reklamacji przez e-mail lub telefonicznie.



inSPORTline Polska  
Ciemiętniki 19, 29-120 Kluczewsko  
Telefon: +48 510 275 999  
E-mail: [biuro@e-insportline.pl](mailto:biuro@e-insportline.pl)  
NIP: 6090063070, REGON: 260656756

### **Formularz kontaktowy**

