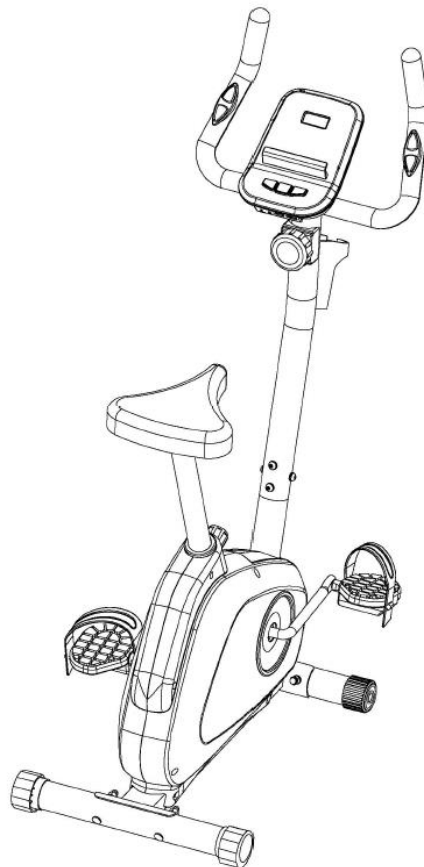




INSTRUKCJA OBSŁUGI – PL

IN 17387 Rower treningowy inSPORTline inCondi UB30m II



SPIS TREŚCI

FUNKCJA BEZPIECZEŃSTWA.....	3
ZESTAW NARZĘDZI.....	4
WIDOK PO ROZŁOŻENIU.....	5
LISTA CZĘŚCI.....	6
MONTAŻ.....	7
REGULACJA OPORU.....	14
DZIAŁANIE PANELU STEROWANIA.....	15
FUNKCJE.....	15
OPIS FUNKCJI.....	15
WŁĄCZANIE / WYŁĄCZANIE.....	16
EKSPLOATACJA.....	16
ROZWIĄZYWANIE PROBLEMÓW.....	16
INSTRUKCJA APLIKACJI FIT HI WAY.....	16
SPALANIE TŁUSZCZU.....	17
WARUNKI GWARANCJI, ZGŁOSZENIA GWARANCYJNE.....	19

PRZEDMOWA

Rozpocznijmy nieustraszoną przygodę, wiedząc, co robić, gdy nikt nie powie ci, co masz robić.

ALE Przedtem proszę przeczytać poniższe.

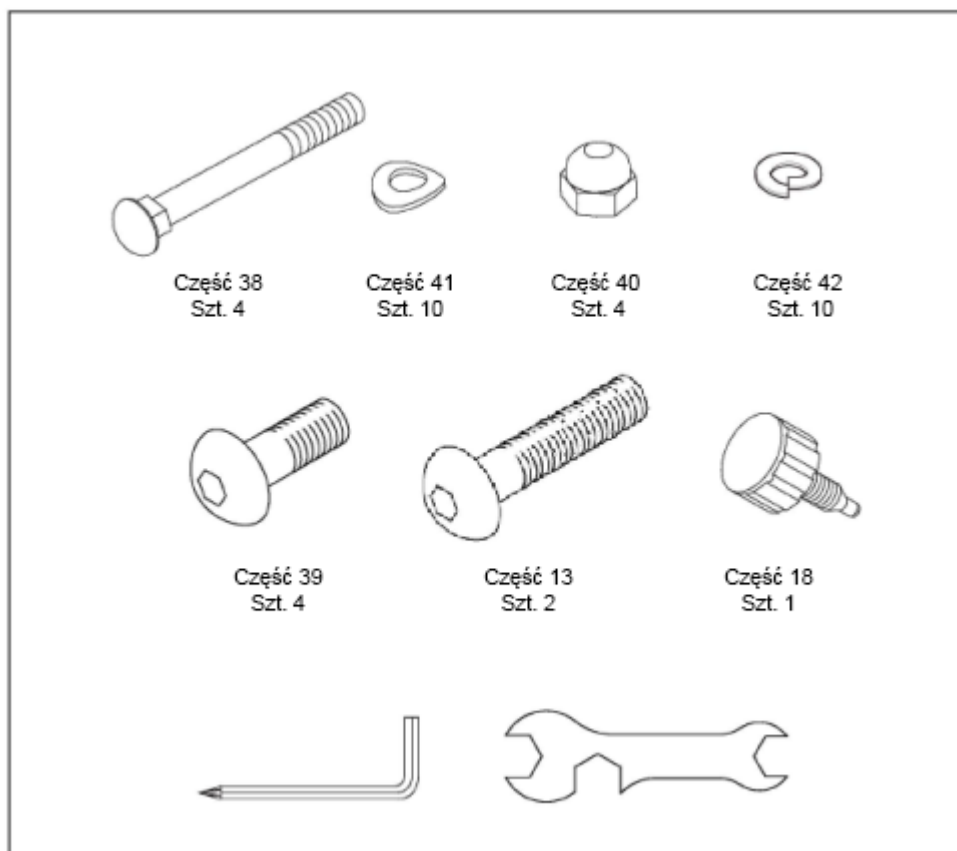
FUNKCJA BEZPIECZEŃSTWA

To urządzenie jest przeznaczone do użytku domowego i testowane do maksymalnej masy ciała 120 kg.

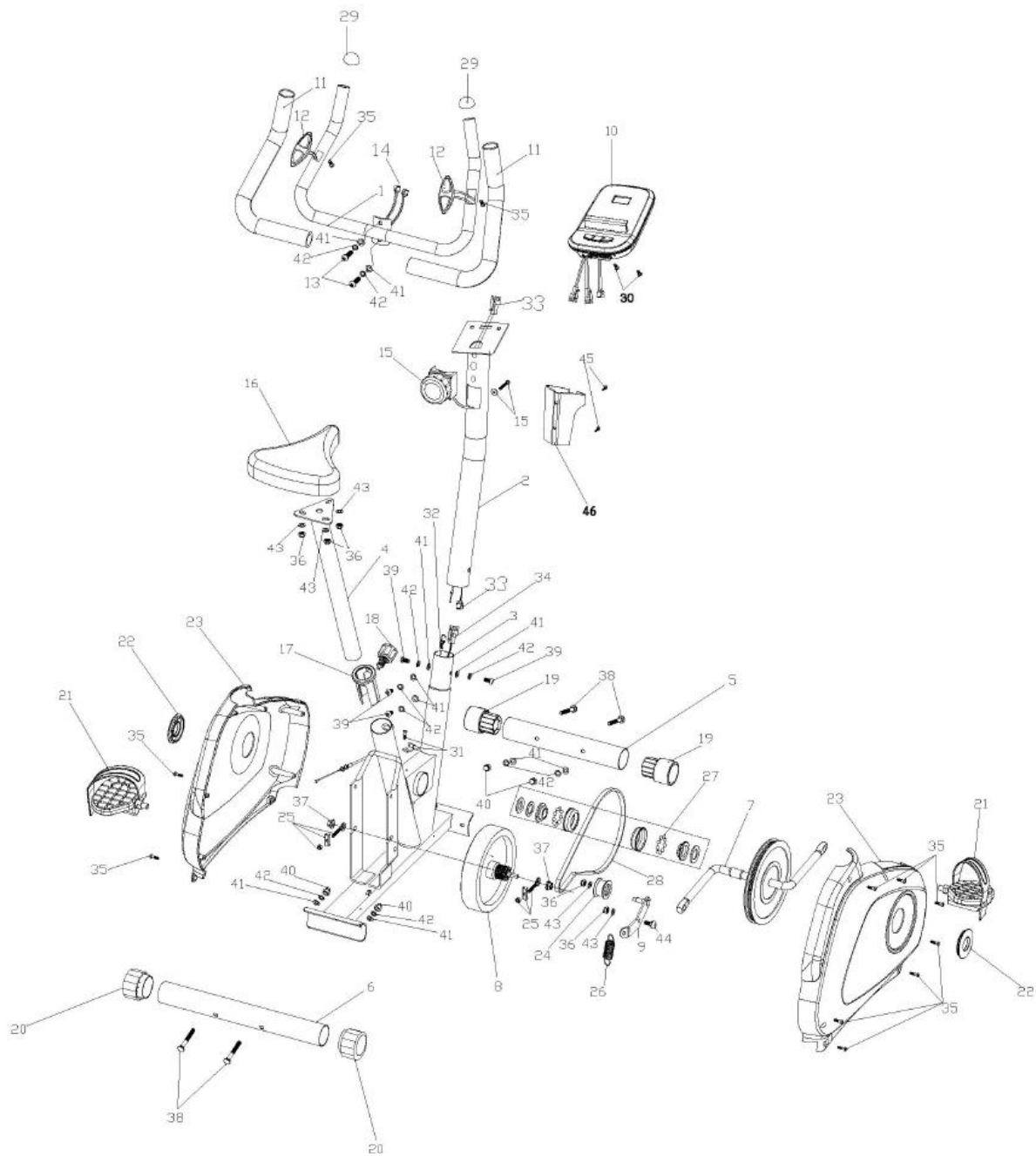
1. Postępuj ostrożnie zgodnie z instrukcją montażu.
2. Używaj tylko oryginalnych dostarczonych części.
3. Umieść to urządzenie na równej, śliskiej powierzchni. Ze względu na możliwą korozję, nie zaleca się używania jakiegokolwiek urządzenia do ćwiczeń w wilgotnych miejscach.
4. Przed montażem sprawdź, czy są wszystkie części za pomocą dołączonej listy części.
5. Tylko do montażu, odpowiednie narzędzia i w razie potrzeby poproś o pomoc przy montażu.
6. Sprawdź przed pierwszym treningiem i co 1-2 miesiące, czy wszystkie elementy łączące są dobrze dopasowane i czy są w dobrym stanie.
7. Wymień uszkodzone elementy natychmiast i / lub nie używaj ich do czasu naprawy.
8. Do napraw używaj tylko oryginalnych części zamiennych.
9. W przypadku naprawy należy zwrócić się po poradę do dealera.
10. Upewnij się, że trening rozpoczyna się dopiero po prawidłowym montażu i inspekcji.
11. W przypadku wszystkich regulowanych części należy pamiętać o maksymalnych położeniach, do których można je regulować / dokręcać.
12. To urządzenie jest przeznaczony dla osób dorosłych. Upewnij się, że dzieci korzystają z urządzenia tylko pod nadzorem osoby dorosłej.
13. Upewnij się, że osoby obecne są świadome możliwych zagrożeń, np. sol. części ruchome podczas treningu.
14. Ostrzeżenie: nieprawidłowe / nadmierne szkolenie może spowodować obrażenia ciała.
15. Należy postępować zgodnie z poradą dotyczącą prawidłowego szkolenia, opisaną w instrukcjach szkoleniowych.
16. Skonsultuj się z lekarzem przed rozpoczęciem jakiegokolwiek programu ćwiczeń. Mogą doradzić w sprawie rodzaju szkolenia i jaki wpływ jest odpowiedni.
17. Niniejsza instrukcja obsługi służy wyłącznie informowaniu klientów.
18. Dostawca nie może zagwarantować błędów wynikających z tłumaczenia lub zmiany specyfikacji technicznej produktu.
19. Wszystkie wyświetlane dane mają charakter przybliżony i nie mogą być używane w żadnej aplikacji medycznej.
20. Dla własnego bezpieczeństwa zawsze upewnij się, że podczas ćwiczeń masz co najmniej 0,6 metra wolnej przestrzeni we wszystkich kierunkach wokół produktu.
21. **OSTRZEŻENIE!** Monitor prędkości serca może nie być dokładny. Przeciążenie podczas treningu może spowodować poważne obrażenia lub śmierć. Jeśli poczujesz dyskomfort, natychmiast przerwij ćwiczenie!
22. **Certyfikacja:** To urządzenie szkoleniowe jest zgodne z normą EN ISO 20957-1: 2013 / EN957-5: 2009, klasa HC (do użytku domowego)
23. **Maksymalna waga użytkownika:** 120 kg

ZESTAW NARZĘDZI

Są to wszystkie akcesoria potrzebne do ukończenia montażu produktu. Poniższe akcesoria są luźno zamontowane do ramy lub elementu głównego i muszą zostać usunięte przed montażem.



WIDOK PO ROZŁOŻENIU



LISTA CZĘŚCI

Lp.	Opis	Ilość
1	Kierownica	1
2	Wspornik kolumny	1
3	Rama główna	1
4	Trzonek siedzenia	1
5	Stabilizator przedni	1
6	Tyłny stabilizator	1
7	Pedał korby i koło napędowe	1
8	Koło zamachowe	1
9	Wspornik koła pasowego	1
10	Konsola	1
11	Pianka na kierownicy	2
12	Podkładka czujnika tętna	2
13	Śruba imbusowa M8 x 25 mm	2
14	Przewód czujnika pulsu	2
15	Kontroler napięcia	1
16	Siodelko	1
17	Wkładka trzpienia siodełka	1
18	Pokrętło regulacji siodełka	1
19	Koło transportowe	2
20	Zaślepka sześciokątna	2
21	Pedał (prawy i lewy)	1
22	Ośłona łańcucha	2
23	Ośłona łańcucha (prawa i lewa)	1
24	Krażek linowy	1
25	Nakrętka dokręcania koła zamachowego	2
26	Sprężyna	1
27	Zestaw BB	1
28	Pas napędowy	1
29	Zaślepka na kierownicę	2
30	Śruba M5x10mm	2
31	Czujnik	1
32	Kabel dolnego naciągu	1
33	Górny przewód łączący	1
34	Przewód czujnika dolnego	1
35	Samogwintujące śruby	11
36	Nakrętka zabezpieczająca z nylonu M8	5

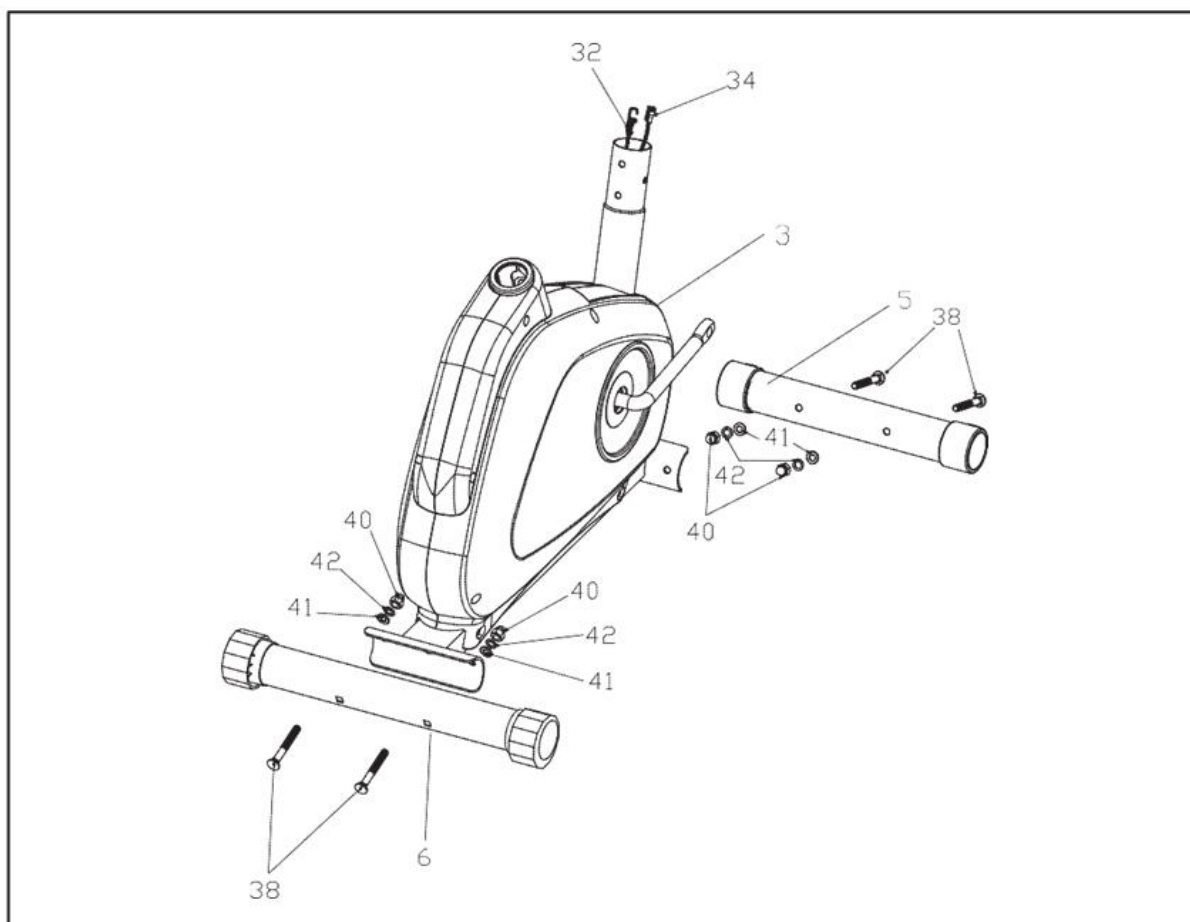
37	Nakrętka zabezpieczająca M8	2
38	Śruba transportowa M8 x 75 mm	4
39	Śruba imbusowa M8 x 20 mm	4
40	Nakrętka M8	4
41	Podkładka zakrzywiona M8	10
42	Sprężysta podkładka M8	10
43	Płaska podkładka M8	5
44	Śruba imbusowa	1
45	Wkręt samogwintujący 4,2 x 20 mm	2
46	Uchwyt na butelkę	1

MONTAŻ

Ostrożnie rozpakuj każdy komponent, sprawdzając na liście części, czy masz wszystkie niezbędne części, aby dokończyć montaż produktu.

PROSZĘ ZWRÓCIĆ UWAGĘ, że niektóre części mogą być wstępnie dopasowane do głównych komponentów, dlatego należy dokładnie sprawdzić przed skontaktowaniem się z naszym zespołem pomocy technicznej.

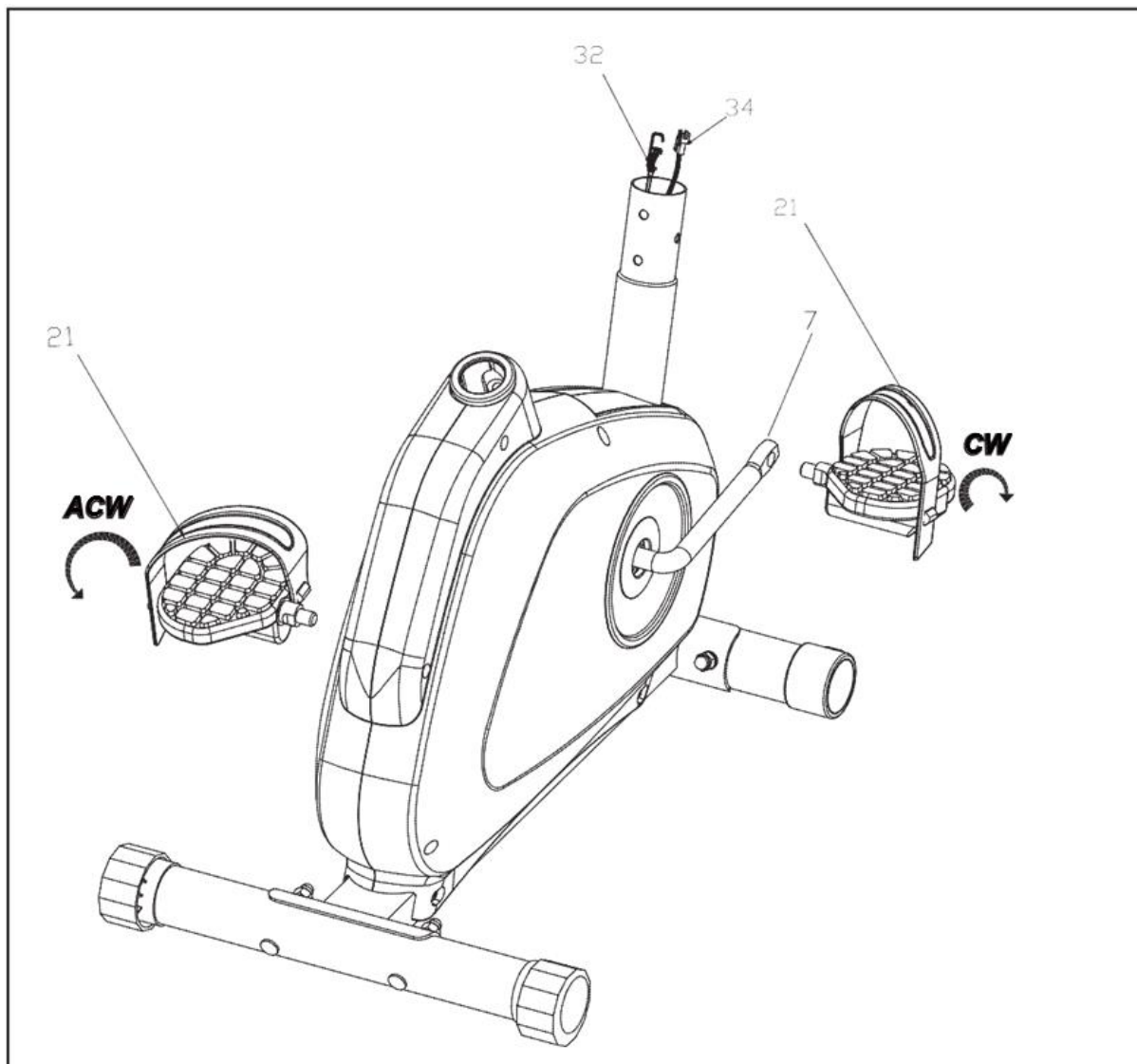
KROK 1:



Przymocuj przedni i tylny stabilizator (5 i 6) do ramy głównej (3) za pomocą 4 śrub M8 x 75 mm (38), 4 zakrzywionych podkładek M8 (41), 4 podkładek sprężyste M8 (42) i 4 x Nakrętki M8 (40).

Uwaga: NIE NALEŻY W PEŁNI DOKRĘCAĆ żadnych śrub, nakrętek ani złączek na tym etapie, chyba że zostanie to wyraźnie nakazane.

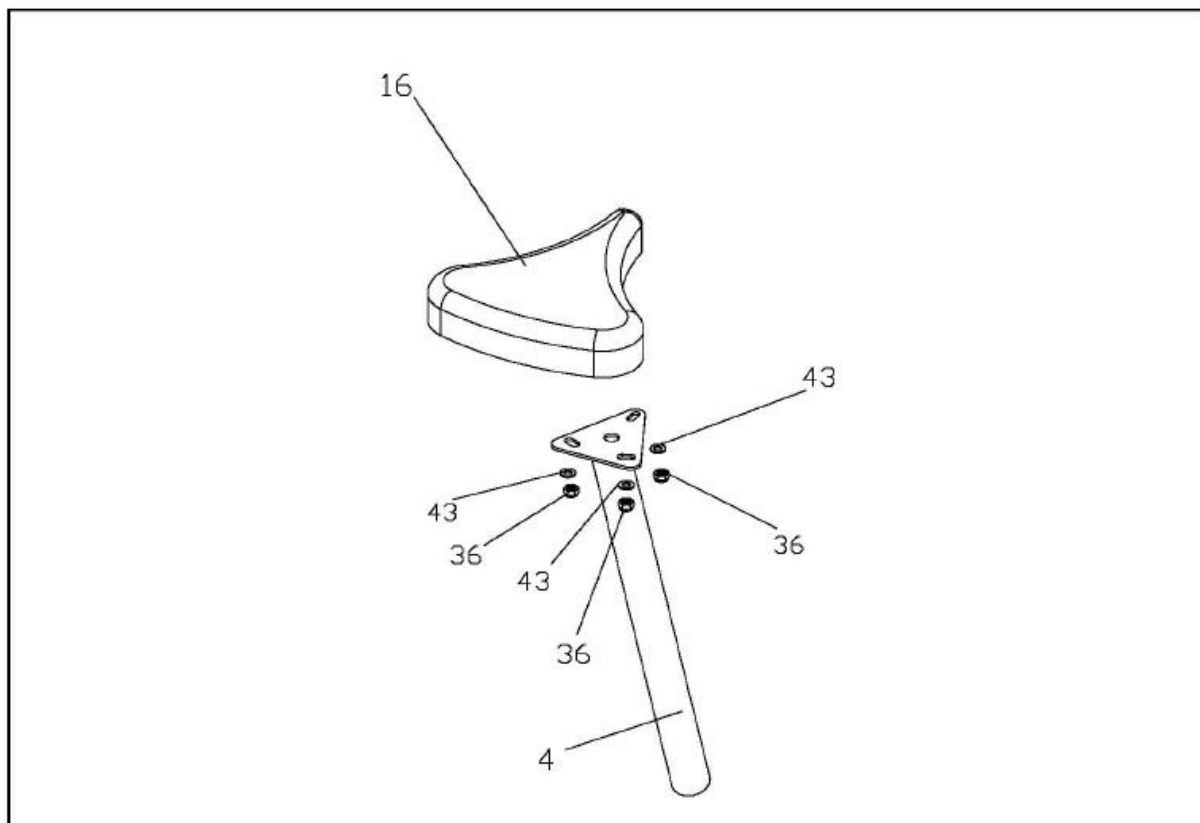
KROK 2:



Zamontuj pedały (lewy i prawy) (21L i 21R) do korby pedału (7) (patrz uwaga). Oba pedały MUSZĄ być mocno dokręcone, w przeciwnym razie korba może ulec uszkodzeniu. Dopasuj paski pedałów (oznaczone L i R), aby zapewnić ciasne, ale niezbyt dopasowane dopasowanie do zwykłego obuwia.

Uwaga: Jeden pedał jest dostarczany z GWINTEM PRAWOSTRONNYM dla PRAWIEJ STRONY i musi być dopasowany przez obrócenie WEDLE WSKAZÓWEK ZEGARA. Drugi pedał jest dostarczany z GWINTEM LEWOSTRONNYM dla LEWEJ STRONY i musi być zamontowany przez obrót ODWROTNY DO WSKAZÓWEK ZEGARA.

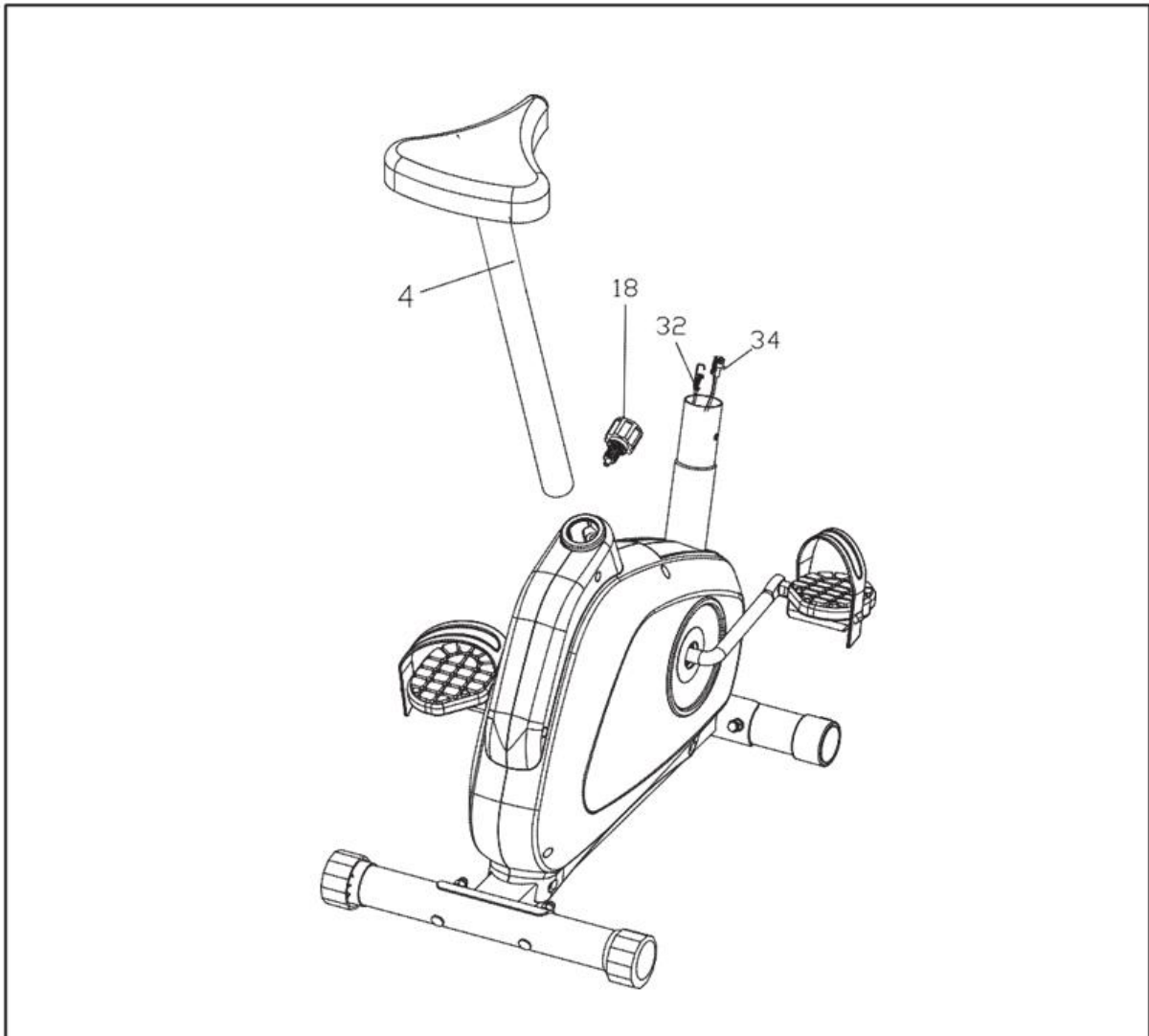
KROK 3.



Zdejmij 3 nylonowe nakrętki zabezpieczające M8 (36) i podkładki płaskie 3 x M8 (43) od spodu siodełka (16).

Przymocuj siodełko (16) do pnia siodła (4), następnie luźno przymocuj płaskie podkładki 3 x M8 (43) i 3 x nylonowe nakrętki zabezpieczające M8 (36).

KROK 4:



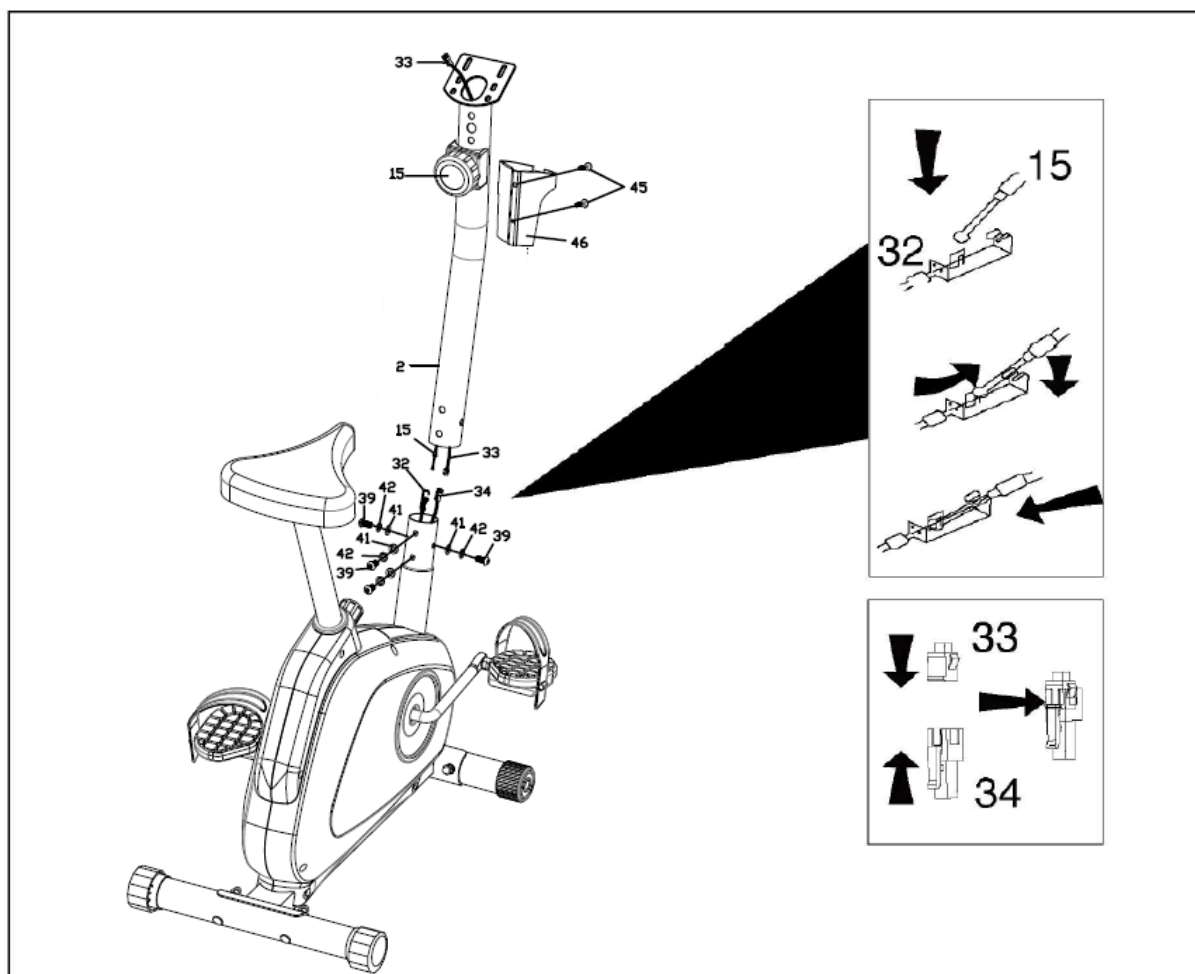
Wsuń złożony wspornik siodełka (4) w ramę główną (3), wybierz żadaną wysokość, aby mieć ugięte kolana w dolnej części pedałowania i przymocuj za pomocą pokrętła regulacji siodełka (18).

Wyrównaj siodełko i mocno dokręć nylonowe nakrętki zabezpieczające 3 x M8 (36).

Odblokuj pokrętło regulacji siodełka (18) i w razie potrzeby zmień wysokość siodełka. Wybierz żadaną wysokość siodełka i dokręć pokrętło regulacji siodełka (18).

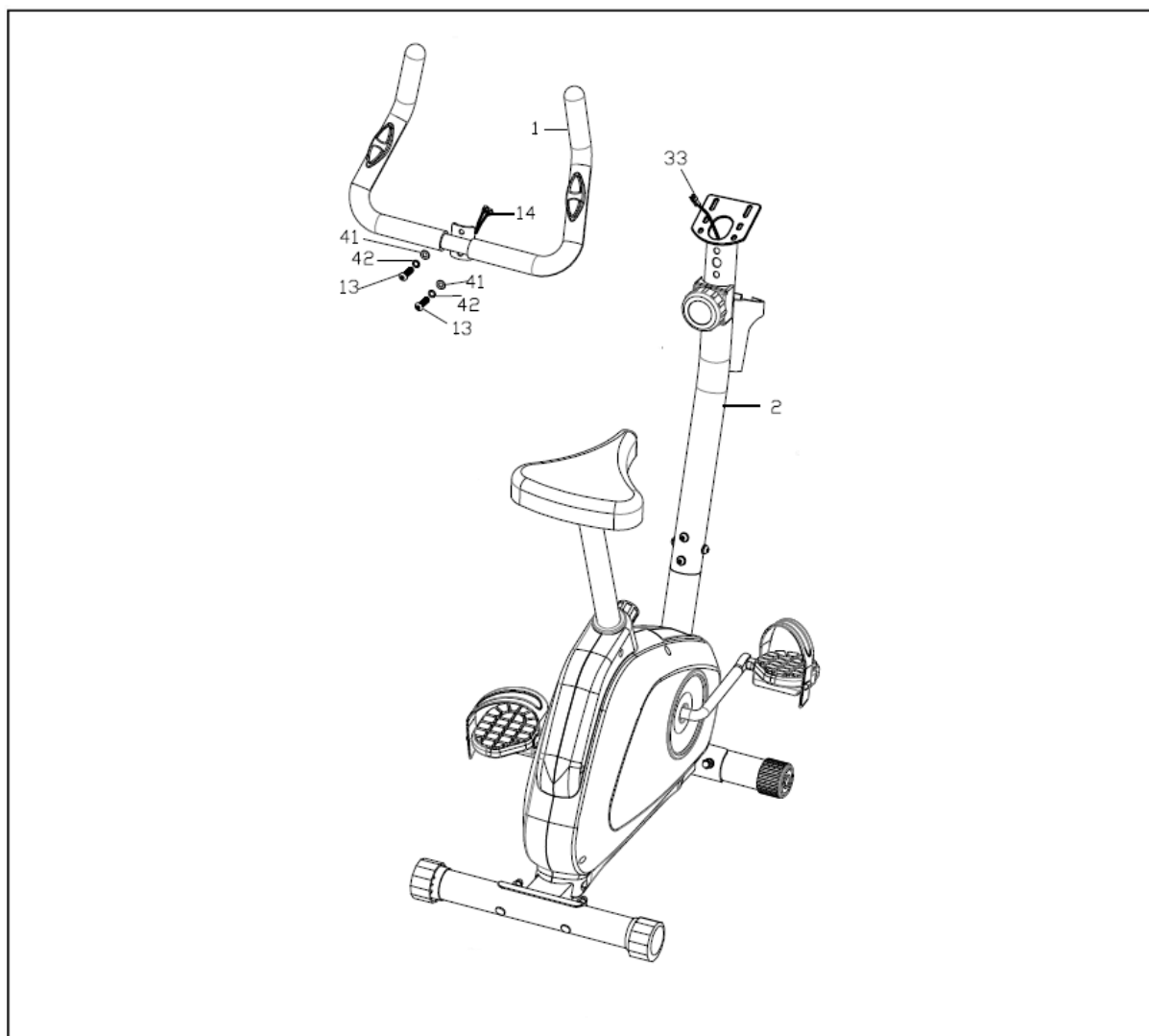
Nie przekraczaj oznaczenia "MAX" na rurze.

KROK 5:



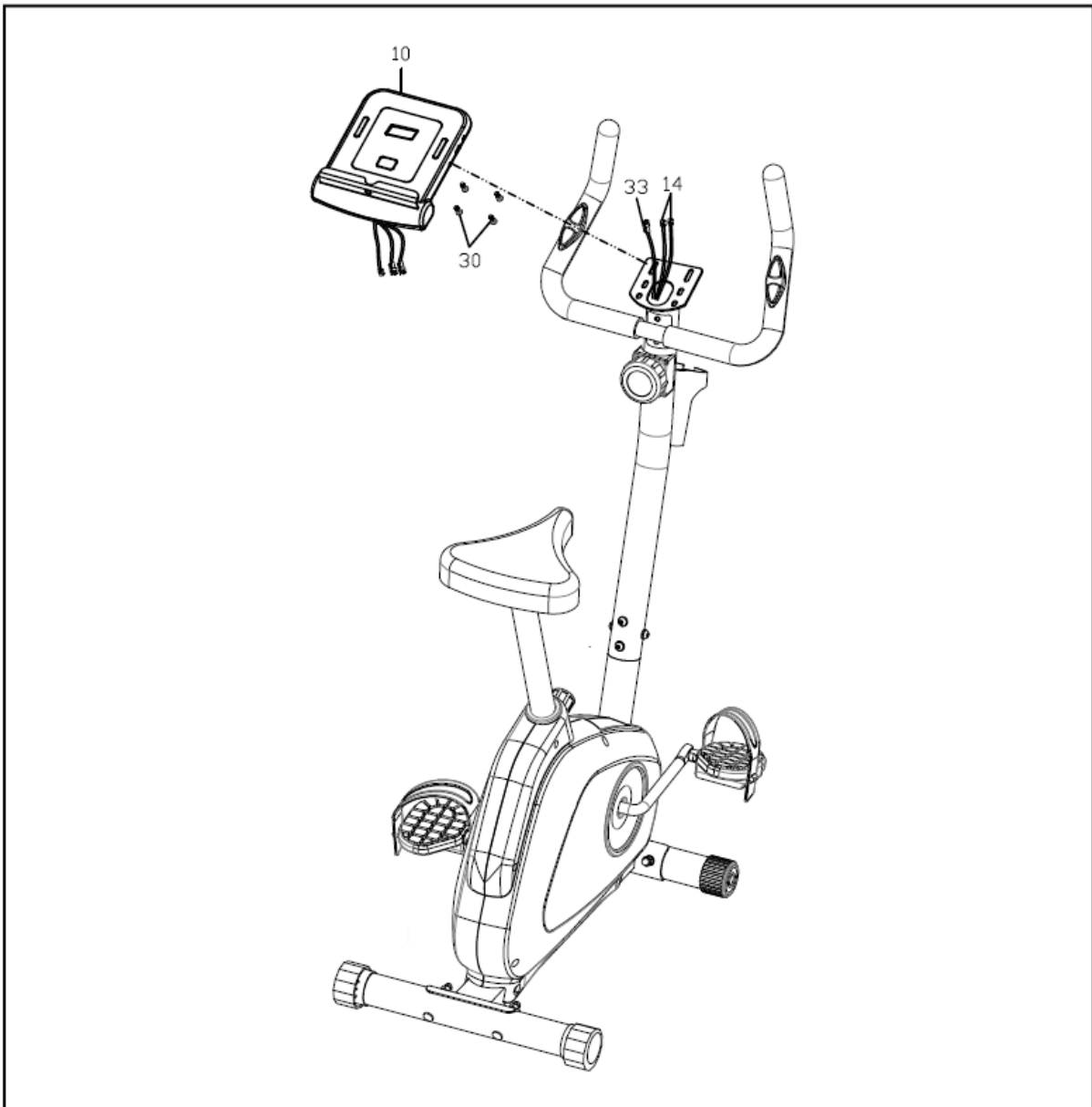
- a) Umieścić koniec 8-stopniowego kabla sterującego naprężeniem (15) w haku sprężyny kabla dolnego naciągu (32).
- b) Pociągnij 8-stopniowy kabel kontroli naprężenia do góry w kierunku nacisku sprężyny i wciśnij go w szczelinę na metalowym wsporniku kabla dolnego naciągu, jak pokazano.
- c) Uzupelnij oprawę tak, jak pokazano, a jeśli to konieczne, lekko zamknij otwartą sekcję metalowego uchwytu za pomocą szczypiec, ponieważ pomoże to w zatrzymaniu kabli.
- d) Podłączyć dolną część przewodu łącznika górnego (33) do przewodu czujnika dolnego (34), aby zapewnić szczelne połączenie. Poprowadź górny przewód łączący (33) przez górną część wspornika uchwytu (2).
- e) Ostrożnie opuść wspornik kolumny (2) na ramę główną (3), luźno dopasuj 4 śruby M8 x 20 mm (39), 4 sprężyny M8 (42) i 4 zakrzywione podkładki M8 (41).
- f) Zamontuj uchwyt na butelkę (46) za pomocą 2 wkrętów samogwintujących 4,2 x 20 mm (45).

KROK 6:



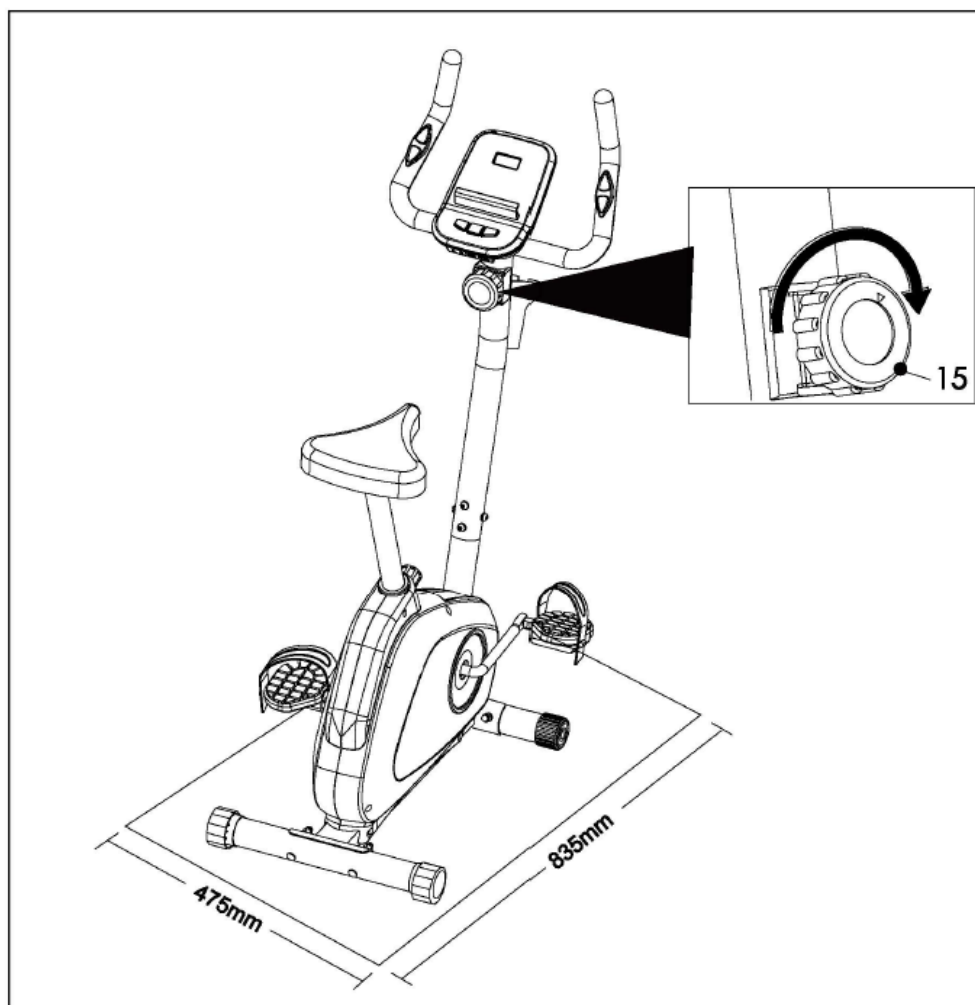
Zamontuj kierownicę (1) na wsporniku kolumny (2) za pomocą 2 śrub imbusowych M8 x 25 mm (13), 2 zakrzywionych podkładek M8 (41), podkładek sprężystych 2 x M8 (42).

KROK 7:



Przymocuj konsolę (10) do wspornika kolumny (2) za pomocą 2 śrub M5 x 10mm (30).
Podłącz przewód górnego łącza (33) i przewód czujnika impulsu (14) z tyłu konsoli (10).

REGULACJA OPORU



Aby wyregulować opór pedałowania podczas używania, zacznij od obrócenia pokrętki regulacji naciągu (15) w pełni ODWROTNIE DO WSKAZÓWEK ZEGARA na początku treningu. Stopniowo zwiększaj opór pedałowania, obracając pokrętko regulatora napięcia ZGODZNIE Z OBROTEM WSKAZÓWEK ZEGARA zgodnie z potrzebami.

Po zakończeniu rutynowego działania ponownie obróć pokrętko regulacji naciągu (15) w pełni ODWROTNIE DO WSKAZÓWEK RUCHU ZEGARA, aby upewnić się, że kabel sterownika napięcia nie jest naprężony, gdy rower magnetyczny nie jest używany.

Uwaga: Na początku może występować niewielka ilość wbudowanego oporu, ze względu na ogólne, ściśle dopasowanie nowych łożysk, tulei i paska napędowego.

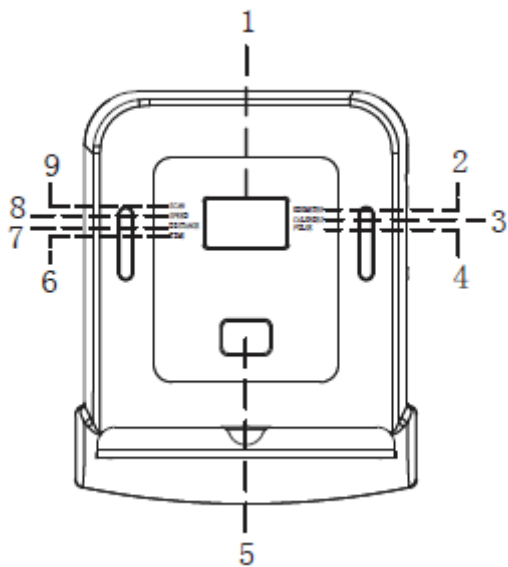
Odbitka dla tego produktu wynosi 835 mm x 475 mm.

Złożona masa wynosi 20,34 kg

DZIAŁANIE PANELU STEROWANIA

FUNKCJE

TIME	0:00 – 99:59 (min.)
SPEED	0.0 – 999.9 (km/h)
DISTANCE	0.0 – 999.9 (km)
ODOMETER	0 – 9999 (km)
CALORIES	0.0 – 9999 (Cal)
PULSE	30 – 230 (uderzenia na min.)

	1. Monitor
	2. Licznik kilometrów
	3. Kalorie
	4. Puls
	5. Tryb
	6. Czas
	7. Dystans
	8. Prędkość
	9. Skanowanie

OPIS FUNKCJI

MODE	Wybierz funkcję.
SCAN	Przełącza automatycznie z funkcji na funkcję co 4 sekundy
TIME	Czas ćwiczeń
SPEED	Obecna prędkość
DISTANCE	Odległość ćwiczeń
CALORIES	Oszacowanie spalonych kalorii
ODOMETER	Całkowity dystans
PULSE	Aktualna częstotliwość tętna

UWAGA:

- Kompatybilny z systemami iOS i Android.
- Konsola i połączenie urządzenia mobilnego przez Bluetooth (4.0). Po podłączeniu wyświetlacz wyłączy się po 4 minutach.
- Jeśli komputer wyświetla się nieprawidłowo, spróbuj wyjąć baterię i ponownie ją zainstalować.
- Specyfikacja baterii: 1,5 V UM-3 lub AA (4 sztuki).

WŁĄCZANIE / WYŁĄCZANIE

Włączenie zasilania: Wszystkie okna na wyświetlaczu LCD zaświecą się (rys. A).





Wyłączenie zasilania: Jeśli konsola nie ma sygnału przez 4 minuty, przechodzi w tryb uśpienia.

EKSPLOATACJA

1. Gdy konsola włączy się (lub przytrzymasz przycisk MODE / RESET przez 3 sekundy), wyświetlacz LCD wyświetli wszystkie okna i wyemituje dźwięk na jedną sekundę. Następnie przejdzie do trybu SCAN (rys. B).
2. Po rozpoczęciu odbioru danych przez konsolę, wartości TMR, DST i CAL zaczną się zliczać (rys. C).
3. Bez żadnej transmisji sygnału do monitora przez 4 minuty, monitor przejdzie w tryb uśpienia.

ROZWIĄZYWANIE PROBLEMÓW

- Jeśli wyświetlacz pokazuje błąd (rys. D), oznacza to, że należy wymienić baterię.
- Jeśli podczas pedałowania nie ma sygnału, sprawdź prawe połączenie kablowe.

			
Rys. A	Rys. B	Rys. C	Rys. D

INSTRUKCJA APLIKACJI FIT HI WAY

- Włącz Bluetooth na swoim urządzeniu 3C. Wyszukaj urządzenie konsoli i naciśnij "Połącz".
- Włącz aplikację Fit Hi Way na urządzeniu i ćwicz z nią.

Pobieranie aplikacji Fit Hi Way:



Instrukcje Fit Hi Way:

Instrukcja będzie od czasu do czasu aktualizowana. Konsument może pobrać najnowszą wersję, skanując kod QR lub link do strony internetowej, jak poniżej.



UWAGA:

1. Gdy konsola zostanie podłączona do tabletu przez Bluetooth, konsola wyłączy się.
2. Wyjdź z aplikacji Fit Hi Way i wyłącz Bluetooth z urządzenia inteligentnego. Konsola ponownie się włączy.

SPALANIE TŁUSZCZU


	<p>Ciało zaczyna spalać tłuszcz w około. 65% maksymalnej częstotliwości tętna.</p> <p>Aby osiągnąć optymalną szybkość spalania, zaleca się utrzymywanie częstości tętna pomiędzy 70% a 80% maksymalnej wartości tętna.</p> <p>Optymalny trening składa się z trzech treningów na tydzień po 30 minut każdy.</p> <p>Przykład:</p> <p>Ktoś ma 52 lata i zaczyna ćwiczyć.</p> <p>Maksymalna szybkość = $220 - 52$ (wiek) = 168 impulsów / min.</p> <p>Minimalna szybkość = $168 * 0,7$ = 117 impulsów / min.</p> <p>Najwyższa szybkość = $168 * 0,85$ = 143 impulsów / min.</p> <p>W pierwszych tygodniach zaleca się rozpocząć od 117 uderzeń, a następnie zwiększyć go do 143.</p> <p>Wraz ze wzrostem sprawności fitness intensywność treningu powinna wzrosnąć do 70% -85% maksymalnej wartości tętna.</p> <p>Można tego dokonać, zwiększając opór pedałowania, zwiększając częstotliwość pedałowania lub wydłużając okres treningu.</p>
--	---

Tabela częstości tętna:

WIEK	MAX	60%	65%	70%	75%	80%	85%
20	200	120	130	140	150	160	170
25	195	117	127	137	146	156	166
30	190	114	124	133	143	152	162
35	185	111	120	130	139	148	157
40	180	108	117	126	135	144	153
45	175	105	114	123	131	140	149
50	170	102	111	119	128	136	145
55	165	99	107	116	124	132	140
60	160	96	104	112	120	128	136
65	155	93	101	109	116	124	132
70	150	90	98	105	113	110	128

SUKCES

Nawet po krótkim okresie regularnych ćwiczeń zdasz sobie sprawę, że musisz stale zwiększać opór pedałowania, aby osiągnąć optymalną częstość tętna.

Jednostki będą ciągle łatwiejsze, a będziesz czuł się dużo sprawniejszy w swoim normalnym dniu.

Do tego osiągnięcia powinieneś zmotywować się do regularnego ćwiczenia.

Wybierz ustalone godziny treningu i nie trenuj zbyt agresywnie.

Stare powiedzenie wśród sportowców mówi:

"Najtrudniejszą rzeczą w treningu jest jego rozpoczęcie."

Życzymy Wam dużo zabawy i sukcesów z urządzeniem.



WARUNKI GWARANCJI, ZGŁOSZENIA GWARANCYJNE

Gwarant:

inSPORTline Polska

Ciemiętniki 19, 29-120 Kluczewsko

NIP: 6090063070, REGON: 260656756

Okres gwarancji rozpoczyna się od daty zakupu towaru przez klienta. Gwarancja udzielana jest w trzech wariantach:

1. **Gwarancja Domowa** - Przeznaczona jest dla sprzętu wykorzystywanego do użytku prywatnego, nie komercyjnego przez Kupującego będącego konsumentem. (**okres gwarancji: 24 miesiące**).
2. **Gwarancja Pół-komercyjna** - Przeznaczona jest dla sprzętu wykorzystywanego w hotelach, spa, szkołach, ośrodkach rehabilitacji, itp. (**okres gwarancji: 12 miesięcy**).
3. **Gwarancja Komercyjna** - Przeznaczona jest dla sprzętu wykorzystywanego w hotelach, spa, szkołach, ośrodkach rehabilitacji, klubach fitness oraz siłowniach, itp. (**okres gwarancji: 12 miesięcy**).

Brak informacji o wariancie gwarancji, na dowodzie zakupu (fakturze lub paragonie), domyślnie oznacza Gwarancje Domową.

Gwarancja obejmuje usunięcie usterek, które w sposób dający się udowodnić wynikają z zastosowania wadliwych materiałów lub są wynikiem błędów produkcyjnych.

Gwarancja nie obejmuje czynności związanych z konserwacją, czyszczeniem, regulacją i ze skręcaniem połączeń śrubowych danego przedmiotu, do których to czynności zobowiązany jest Kupujący we własnym zakresie i na własny koszt.

Dowodem udzielenia gwarancji są niniejsze Warunki gwarancji wraz z oświadczeniem Gwaranta zawartym na dowodzie zakupu (fakturze lub paragonie). W celu realizacji uprawnień z gwarancji Kupujący winien okazać warunki gwarancji oraz dowód zakupu (paragon lub fakturę VAT). Gwarancja obowiązuje na terenie Polski.

Uprawnienia z gwarancji nie przysługują w przypadku:

- a) uszkodzenia mechanicznego, które powstało w transporcie produktu do Kupującego za pomocą firm transportowych. Kupujący jest zobowiązany do sprawdzenia towaru przy dostawie, w celu wykrycia ewentualnych uszkodzeń w transporcie. W przypadku wykrycia takiego uszkodzenia, Kupujący zobowiązany jest niezwłocznie poinformować podmiot sprzedający oraz sporządzić protokół szkody z przewoźnikiem (firmą kurierską/pocztową). W przypadku braku sporządzenia protokołu szkody Gwarant nie ponosi odpowiedzialności za szkody spowodowane przez firmy kurierskie/pocztowe.
- b) Uszkodzenia i zużycie takich elementów jak: linki, paski, wtyki, gniazdko, przełączniki, przyciski, baterie, przewody, elementy gumowe, pedały, uchwyty z gąbki, kółka, łożyska, tapicerka, rączki itp., chyba że ujawniona w tych elementach wada nie jest skutkiem naturalnego zużycia, a powstała z przyczyny tkwiącej w tym elemencie.
- c) Drobne, powierzchniowe zarysowania, odbarwienia lub spękania powłoki kryjącej.
- d) Używania przez Kupującego, niezgodnych z instrukcją obsługi sprzętu, środków eksploatacyjnych lub czyszczących.
- e) Niewłaściwego zabezpieczenia sprzętu przez Kupującego przed działaniem czynników zewnętrznych tj. wilgoci, temperatury, kurzu, itp.
- f) Niestosowania przez Kupującego wymaganych (zgodnie z instrukcją obsługi) materiałów eksploatacyjnych.
- g) Przeróbek i zmian konstrukcyjnych, dokonywanych przez Kupującego lub inne osoby nieuprawnione do tego działania przez Gwaranta.
- h) Normalnego użytkowania (normalne zużycie części eksploatacyjnych).
- i) Uszkodzenia sprzętu na skutek nieprawidłowego montażu przez Kupującego lub osoby trzecie.

W przypadku zasadności zgłoszenia reklamacyjnego Gwarant zapewnia transport i usługę serwisową przedmiotu gwarancji.

W przypadku braku zasadności zgłoszenia reklamacyjnego Kupujący pokrywa koszty ewentualnego transportu i usługi serwisowej przedmiotu gwarancji.

W przypadku braku zasadności zgłoszenia reklamacyjnego Kupujący będzie mógł odebrać przekazany przedmiot w siedzibie Gwaranta lub zamówić usługę wysyłki danego przedmiotu na własny koszt.

W wyjątkowych przypadkach, aby zdiagnozować usterkę i stwierdzić zasadność zgłoszenia reklamacyjnego Gwarant może zażądać przygotowania sprzętu do odbioru. Odbiór ten może być dokonany przez firmę spedycyjną, wówczas Kupujący zobowiązany jest przygotować towar w sposób bezpieczny do odbioru. Kupujący wyda przedmiot sprzedaży bez zanieczyszczeń, w opakowaniu oryginalnym lub zastępczym pozwalającym na przetransportowanie przedmiotu sprzedaży w stanie bezpiecznym.

Gwarant zobowiązany jest ustosunkować się do zgłoszenia gwarancyjnego w terminie do 14 dni. Naprawa gwarancyjna zostanie wykonana w najkrótszym możliwym terminie. W wyjątkowych przypadkach, gdy naprawa przedmiotu sprzedaży będzie wymagać sprowadzenia niedostępnych w Polsce lub nietypowych części z zagranicy, termin może być wydłużony. Kupujący zostanie poinformowany o takiej sytuacji drogą mailową lub telefonicznie.

Gwarant zobowiązuje się do naprawy uszkodzonego sprzętu w przypadku zasadności zgłoszenia gwarancyjnego. Wymiana towaru na nowy możliwa jest jedynie w przypadku braku możliwości naprawy sprzętu i gdy wada przedmiotu sprzedaży jest istotna. Zwrot kwoty zakupu za sprzęt jest możliwy jedynie w przypadku braku możliwości naprawy i braku możliwości wymiany na nowy oraz gdy wada jest istotna.

Okresowe przeglądy techniczne sprzętu (dotyczy sprzętu przeznaczonego do użytku pół-komercyjnego oraz komercyjnego)

Po upływie 6 i 12 miesięcy obowiązywania gwarancji, Gwarant zaleca przeprowadzenie przeglądu technicznego sprzętu. Wszystkie części, które zostaną wymienione w trakcie okresowego przeglądu technicznego, zostaną użyte przez Gwaranta nieodpłatnie w ramach gwarancji (poza częściami zużytymi w trakcie normalnego użytkowania). Kupujący zobowiązany jest jedynie do pokrycia kosztów przeglądu technicznego i dojazdu do klienta wg. indywidualnej wyceny. Wiążącej wyceny dokonuje dział serwisowy Gwaranta.

Zgłoszenia gwarancyjne

W celu zgłoszenia reklamacyjnego należy przesłać FORMULARZ GWARANCYJNY za pomocą strony internetowej Gwaranta www.e-insportline.pl.

Formularz gwarancyjny powinien zawierać takie informacje jak:

Imię i Nazwisko / Numer telefonu / Adres / Dowód zakupu / Nazwa produktu / Opis Wady.

Klient zostanie poinformowany o zakończeniu i wyniku reklamacji przez e-mail lub telefonicznie.



inSPORTline Polska
Ciemiętniki 19, 29-120 Kluczewsko
Telefon: +48 510 275 999
E-mail: biuro@e-insportline.pl
NIP: 6090063070, REGON: 260656756