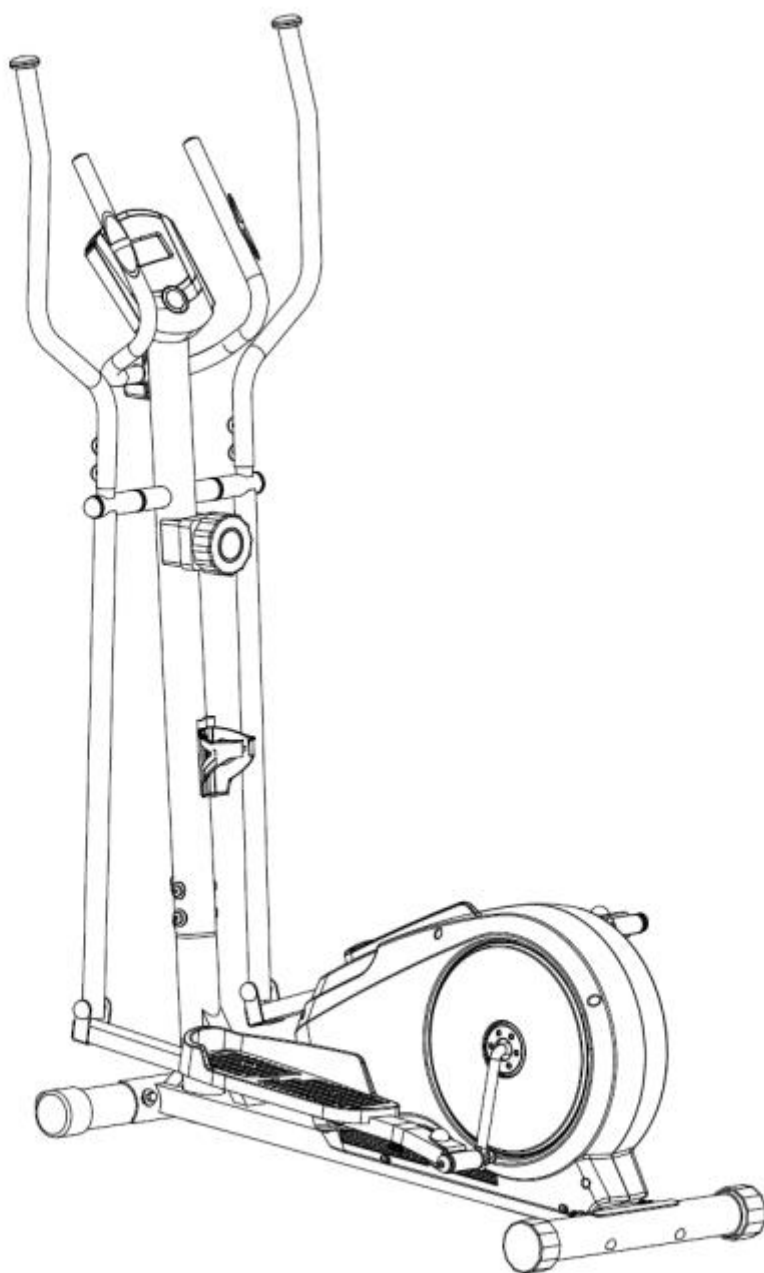




INSTRUKCJA OBSŁUGI – PL
IN 16528 Orbitrek inSPORTline Sarasota Light II



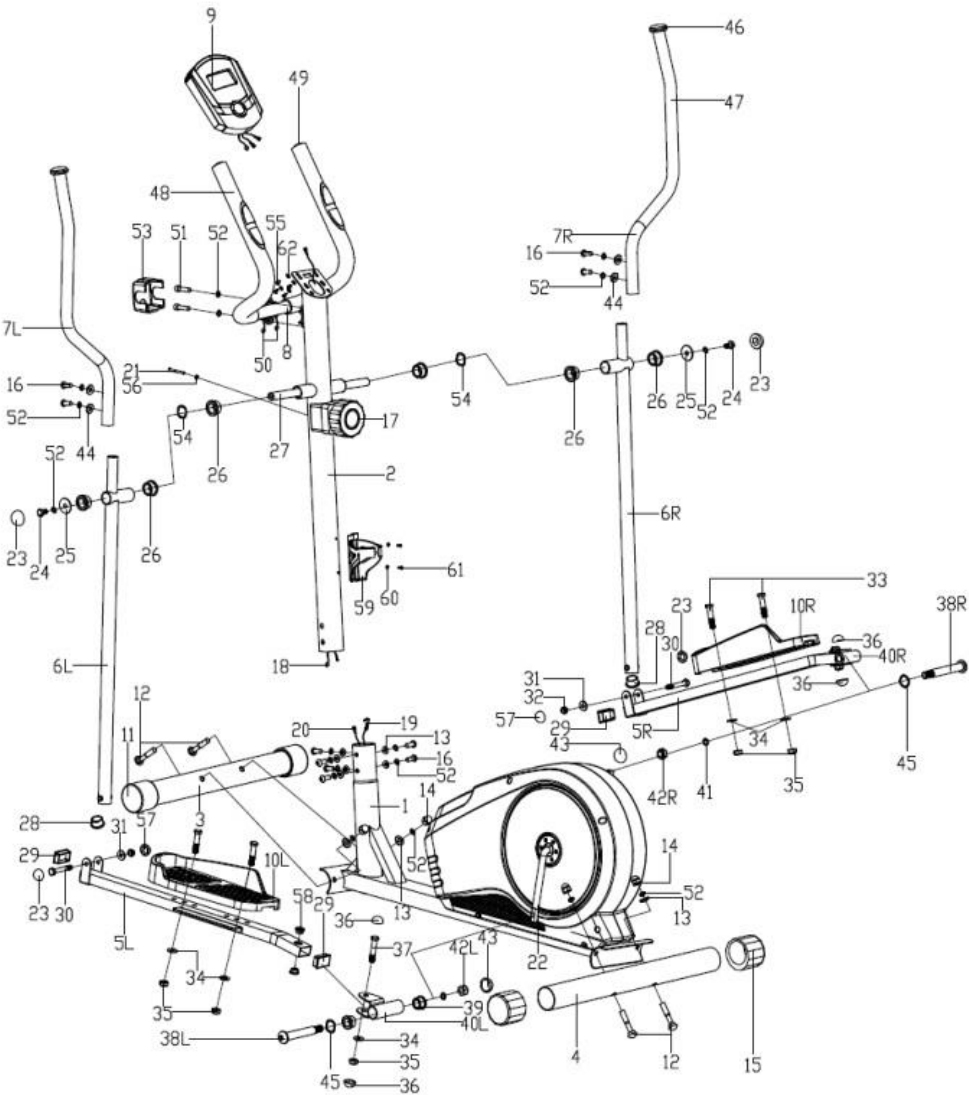
SPIS TREŚCI

ŚRODKI OSTROŻNOŚCI	3
GRAFIKA	4
LISTA CZĘŚCI.....	5
INSTRUKCJE MONTAŻOWE	6
KROK 1	6
KROK 2	6
KROK 3	7
KROK 4	8
KROK 5	9
KORZYSTANIE Z ROWERU	10
FAZA ROZGRZEWKI	10
ROZCIĄGANIE	10
FAZA ĆWICZEŃ	12
FAZA SCHŁODZENIA	12
FUNKCJE KOMPUTERA	12
FUNKCJE:.....	12
FUNKCJE PRZYCISKÓW:	12
FUNKCJE:.....	12
WARUNKI GWARANCJI, ZGŁOSZENIA GWARANCYJNE	14

ŚRODKI OSTROŻNOŚCI

- Przeczytaj wszystkie instrukcje podane w tej instrukcji i zachowaj ją do późniejszego wykorzystania.
- Przed użyciem urządzenia należy wykonać ćwiczenia rozgrzewające.
- Podczas ćwiczeń noś odpowiednie ubrania i buty. Nie noś luźnych ubrań, aby uniknąć niebezpieczeństwa.
- Nie używaj urządzenia na zewnątrz.
- W jednym czasie tylko jedna osoba powinna korzystać z urządzenia.
- Używaj urządzenia tylko do celów w jakich zostało stworzone, w celu uniknięcia niebezpieczeństwa.
- Trzymaj dzieci i zwierzęta domowe z dala od urządzenia. To urządzenie nie jest zabawką.
- Dzieci, osoby z zaburzeniami psychicznymi lub fizycznymi powinny używać urządzenia tylko pod nadzorem osoby dorosłej.
- Nie używać agresywnego środka czyszczącego do czyszczenia urządzenia. Używaj tylko dostarczonych narzędzi, aby zmontować lub naprawić urządzenie.
- Przed ćwiczeniami sprawdź, czy wszystkie części produktu nie są uszkodzone lub zużyte. Natychmiast wymień wszystkie uszkodzenia lub zużyte części. Używaj tylko oryginalnych części.
- Nie próbuj modyfikować ani zmieniać urządzenia inaczej niż opisano to w tej instrukcji.
- Jeśli wystąpią zawroty głowy lub inne objawy, natychmiast przerwij ćwiczenia.
- Upewnij się, że podczas ćwiczeń jest wystarczająco dużo wolnego miejsca wokół urządzenia.
- Należy zmontować urządzenie w suchym i równym miejscu i zawsze chronić przed wilgocią.
- Zawsze należy zachować wystarczająco dużo miejsca wokół urządzenia, co najmniej 0,6 m.
- Przed rozpoczęciem jakiegokolwiek programu ćwiczeń skonsultuj się z lekarzem.
- Podczas regulacji części regulowanych należy upewnić się, że zostały odpowiednio wyregulowane i zauważ odpowiednio zaznaczoną, maksymalną pozycję regulacji, na przykład wspornik siodełka.
- Przed rozpoczęciem treningu należy usunąć wszystkie ostre przedmioty wokół urządzenia.
- Moc urządzenia wzrasta wraz ze wzrostem prędkości i oporem. Urządzenie to jest wyposażone w regulowane pokrętko, którym można wyregulować opór.
- Długość: 330 mm
- **Limit wagi:** 120 kg
- **Kategoria:** HC (zgodnie z normą EN957) nadające się do użytku domowego.
- **OSTRZEŻENIE!** Monitorowanie częstości pracy serca może nie być całkowicie dokładne. Nadmierny wysiłek podczas treningu może prowadzić do poważnych obrażeń, a nawet śmierci. Jeśli zaczniesz czuć się słabo, natychmiast przerwij ćwiczenia.

GRAFIKA



LISTA CZĘŚCI

LP.	OPIS	ILOŚĆ	LP.	OPIS	ILOŚĆ
1	Rama główna	1	32	Nakrętka M8	2
2	Słupek kierownicy	1	33	Śruba sześciokątna M10x45	4
3	Przedni stabilizator	1	34	Podkładka płaska D10x1.5	6
4	Tylny stabilizator	1	35	Nakrętka M10	6
5 L/P	Wspornik pedałów	1 para	36	Nasadka S17	4
6 L/P	Rurka wahadłowa	1 para	37	Śruba sześciokątna M10x50	2
7 L/P	Kierownica	1 para	38 L/R	Śruba pedału	1 para
8	Poręcz	1	39	Tuleja $\Phi 24 \times 20 \times \Phi 16.1$	4
9	Komputer	1	40 L/R	Złącze pedału	1 para
10 L/P	Pedał	1 para	41	Podkładka sprężysta $\Phi 13 \times B2$	2
11	Przednia zaślepka	2	42 L/R	Nakrętka nylonowa	1 para
12	Śruba transportowa M8x76	4	43	Nasadka S19	2
13	Podkładka łukowata $\Phi 20 \times \Phi 8.5 \times R30$	10	44	Podkładka łukowata $\Phi 20 \times d8,5 \times R12,5$	4
14	Nakrętka M8	4	45	Podkładka falista d13x0.3	2
15	Tylna zaślepka	2	46	Zaślepka	2
16	Śruba imbusowa M8x16	10	47	Uchwyt z pianki	2
17	Kontroler naprężeń	1	48	Uchwyt z pianki	2
18	Przewód czujnika przedłużającego	1	49	Okrągła zaślepka $\Phi 25 \times 1.5$	2
19	Napinacz	1	50	Przewód impulsowy	2
20	Przewód czujnika	1	51	Śruba imbusowa M8x30	2
21	Śruba krzyżakowa M5x55	1	52	Podkładka sprężysta	18
22	Korba	1	53	Obudowa	1
23	Nakrętka S14	4	54	Podkładka falista $\Phi 20 \times \Phi 28 \times 0.3$	2
24	Śruba sześciokątna M8x20	2	55	Wkręt krzyżakowy M4x12	4
25	Podkładka płaska $\Phi 8.2 \times \Phi 32 \times 2$	2	56	Podkładka łukowata	1
26	Tuleja osi $\Phi 32 \times 2.5$	6	57	Nasadka S13	2
27	Długa oś	1	58	Tuleja aluminiowa $\Phi 14 \times 10 \times \Phi 10.1$	4
28	Okrągła zaślepka $\Phi 32 \times 1.5$	2	59	Uchwyt na butelkę	1
29	Kwadratowa zaślepka $40 \times 25 \times 1.5$	4	60	Płaska podkładka	2

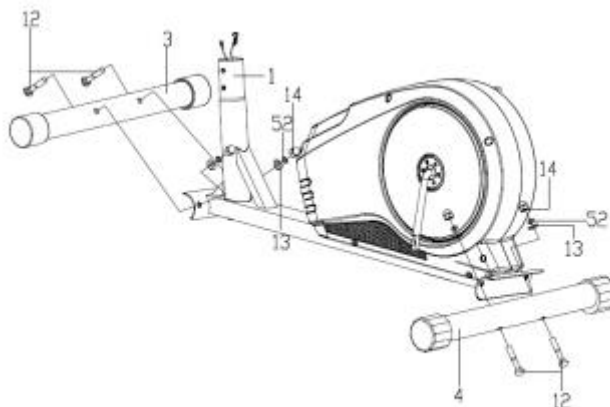
30	Śruba sześciokątna M8x55	2	61	Śruba	2
31	Podkładka płaska D8x1.5	2	62	Podkładka płaska	4

PRZYGOTOWANIE: Większość wymienionych elementów została zapakowana oddzielnie, ale niektóre elementy zostały fabrycznie zainstalowane. W takim przypadku usuń i zainstaluj je ponownie zgodnie z opisem w instrukcji. Przed montażem upewnij się, że masz wystarczająco dużo miejsca, aby zmontować produkt. Używaj tylko dostarczonych narzędzi lub własnych odpowiednich narzędzi. Zaleca się, aby ten sprzęt został zmontowany przez co najmniej dwie osoby, aby uniknąć obrażeń.

INSTRUKCJE MONTAŻOWE

KROK 1

Zamontuj przedni stabilizator (3) i tylny stabilizator (4) do ramy głównej (1) za pomocą śrub transportowych (12), podkładek sprężystych (52), podkładek łukowatych (13) i nakrętek (14), jak pokazano na rysunku.

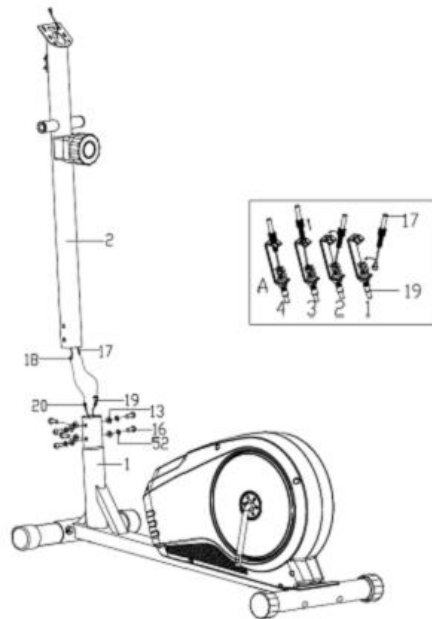


KROK 2

A: Podłącz przewód przedłużający (18) z przewodem czujnika (20).

B: Załóż kabel regulatora napięcia (17) w sprężynowy haczyk napinacza (19), jak pokazano na rysunku A. Następnie pociągnij przewód oporowy regulatora napięcia (17) do góry i przeciągnij przez metalowy wspornik napinacza (19).

C: Upewnij się, że przewody są dobrze podłączone, a następnie zamocuj słupek (2) do ramy głównej (1) za pomocą śruby imbusowej (16), podkładki sprężystej (52) i podkładek łukowatych (13).



KROK 3

A: Załóż lewą rurę (6L) na wałek na słupku kierownicy (2) za pomocą śruby sześciokątnej (24), podkładki sprężystej (52), płaskiej podkładki (25), podkładki falistej (54) i długiej osi (27). Nie dokręcaj ich w tym kroku.

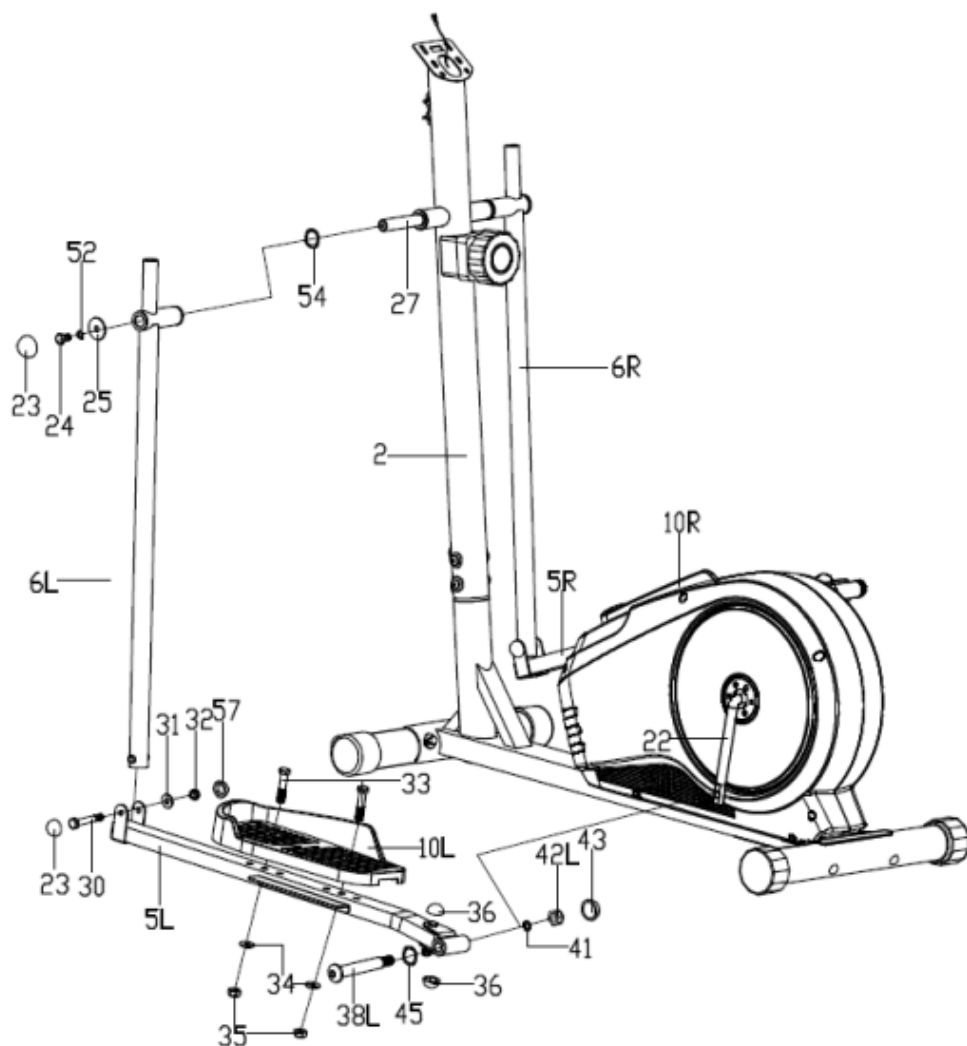
B: Przymocuj lewy wspornik (5L) do korby (22) za pomocą lewego pedału (38L), podkładki falistej (45). Następnie załóż podkładkę sprężystą (41) i lewą nylonową nakrętkę (42 L). Nie dokręcaj ich w tym kroku.

C: Załóż lewą rurę (6L) i lewą podkładkę (5L) za pomocą śruby sześciokątnej (30), płaskiej podkładki (31) i nakrętki nylonowej (32). Dokręć śrubę z łbem sześciokątnym (24, 30) i lewą nylonową nakrętkę (42L), a następnie pokrywę (23), nasadkę (57), nasadkę (43) i nasadkę (36).

D: W ten sam sposób przymocuj wspornik pedałów (5R) i prawą rurę (6R) do korby (22) i osi słupka kierownicy (2).

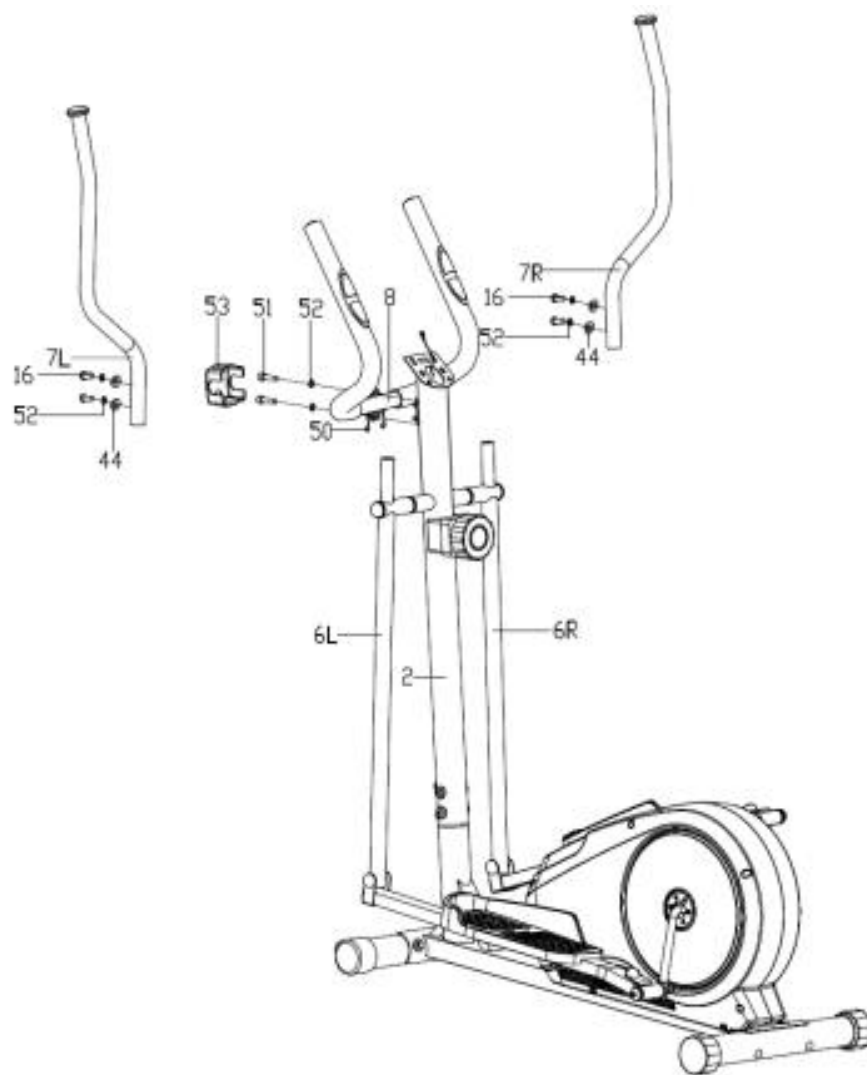
E: Przymocuj pedał (10 L / P) do wspornika pedałów (5L / P) śrubą sześciokątną (33), płaską podkładką (34) i nylonową nakrętką (35).

UWAGA: Zawsze upewnij się, że siodełko zostało mocno przymocowane.



KROK 4

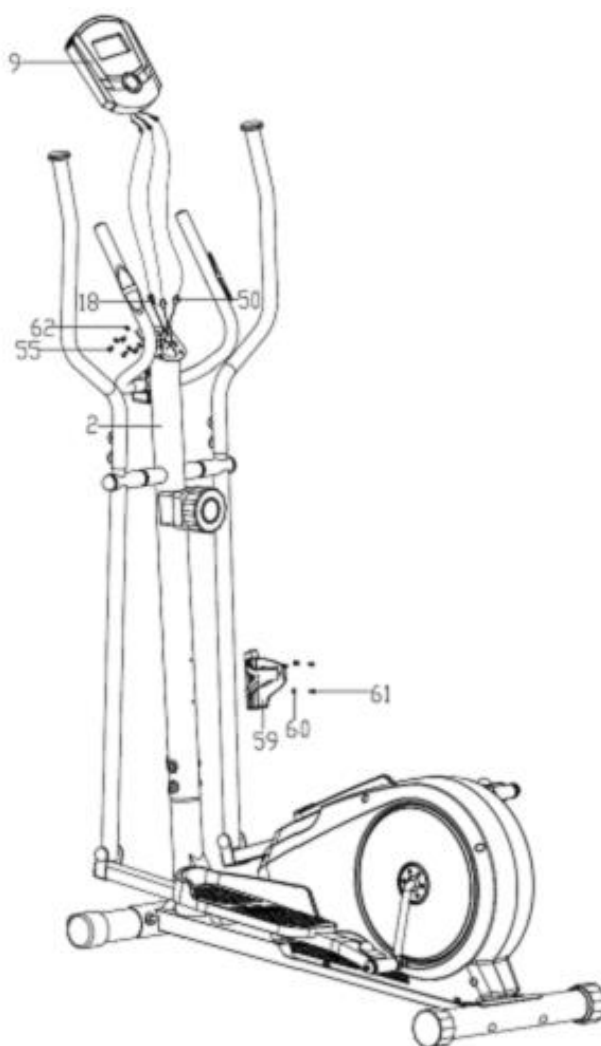
- A:** Wyciągnij przewód impulsowy (50) z prowadnicy (2) przez górną część wspornika komputera.
- B:** Przymocuj poręcz (8) do słupka kierownicy (2) za pomocą śruby (51), sprężyny (52). Następnie przykryć pokrywę (48) uchwytu.
- C:** Przymocuj kierownicę (7 L / P) o rurę wahadłową (6 L / P) za pomocą śruby (16), podkładki sprężystej (52) i podkładki łukowatej (44).



KROK 5

A: Podłącz przewód czujnika przedłużającego (18) i przewód impulsowy (50) za pomocą przewodów komputera (9), a następnie przymocuj komputer (9) do wspornika słupka kierownicy (2) za pomocą śruby krzyżakowej (55).

B: Przykręć uchwyt na butelkę (59) na słupku kierownicy (2) dokręcając śrubą (61) i płaską podkładką (60).



KORZYSTANIE Z ROWERU

Korzystanie z urządzenia zapewni Ci kilka korzyści. Poprawi sprawność fizyczną, zwiększy siłę oraz w połączeniu z kontrolowaną dietą kalorii, pomoże Ci schudnąć.

FAZA ROZGRZEWKI

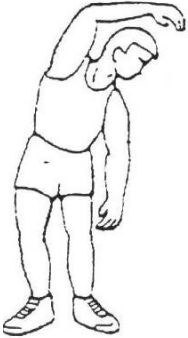
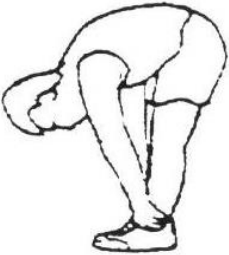


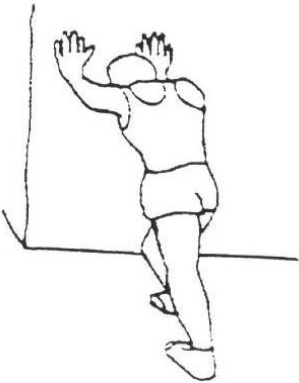
Celem rozgrzewania jest przygotowanie ciała do ćwiczeń i zminimalizowanie obrażeń. Rozgrzej się przez dwa do pięciu minut przed treningiem siłowym lub ćwiczeniami aerobowymi. Wykonaj czynności zwiększające tętno i rozgrzewaj mięśnie robocze. Ćwiczenia mogą obejmować: szybki spacer, bieganie itp.

ROZCIĄGANIE

Rozciągnij mięśnie raz po zakończeniu rozgrzewki, a potem po zakończeniu ćwiczeń. Mięśnie rozciągają się łatwiej z powodu wyższej temperatury, co znacznie zmniejsza ryzyko urazów. Rozciąganie powinno odbywać się przez 15-30 sekund.

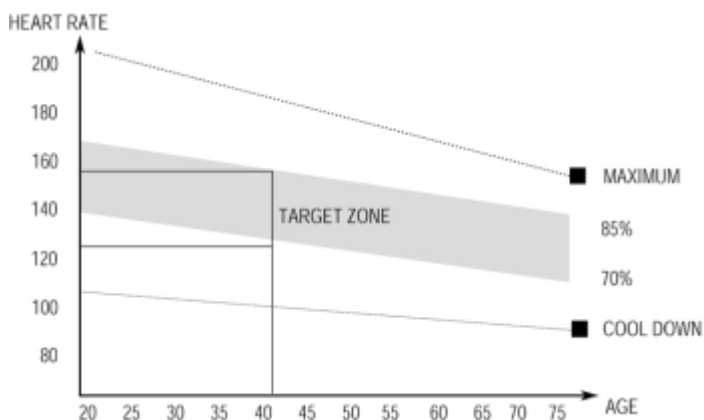
UWAGA: NIE ZATRZYMUJ SIĘ

PAMIĘTAJ, ABY ZAWSZE SKONSULTOWAĆ SIĘ Z LEKARZEM PRZED ROZPOCZĘCIEM JAKIEGOKOLWIEK PROGRAMU ĆWICZEŃ.

	<p>Boczki i biodra</p>
	<p>Tylne części ud</p>
	<p>Przednie części ud</p>
	<p>Wewnętrzne części ud</p>
	<p>Łydki i ścięgno Achillesa</p>

FAZA ĆWICZEŃ

Po regularnym użyciu mięśnie nóg staną się bardziej elastyczne. Pracuj we własnym tempie i pamiętaj, aby utrzymać stałą szybkość. Szybkość pracy powinna być wystarczająca, aby zwiększyć tętno do strefy docelowej pokazanej na wykresie.



FAZA SCHŁODZENIA

Celem schłodzenia jest przywrócenie organizmu do normalnego stanu. Odpowiednie schłodzenie powoli obniża tętno i temperaturę.

FUNKCJE KOMPUTERA

FUNKCJE:

TIME	00:00 – 99:59 (min : sek)
SPEED	0.0 – 999.9 KM/H lub ML/H
DISTANCE	0.00 – 99.99 KM lub ML
CALORIES	0.0 – 999.9 KCA
ODOMETER (jeśli dostępne)	0.00 – 99.99 KM lub ML
PULSE (jeśli dostępne)	40-200 UDERZENIA/MIN

FUNKCJE PRZYCISKÓW:

MODE / SELECT: Użyj, aby wybrać żądaną funkcję. Przytrzymaj przez 4 sekundy przycisk, aby zresetować wszystkie funkcje z wyjątkiem ODOMETER (łącznie)

SET (jeśli jest dostępny): służy do wprowadzania wartości docelowej za pomocą klawisza z wyjątkiem ODOMETER (łącznie)

RESET / CLEAR: Użyj, aby zresetować wybraną wartość, za wyjątkiem ODOMETER (łącznie)

AUTOMATYCZNE WŁĄCZANIE / WYŁĄCZANIE: Monitor zostanie automatycznie wyłączony, jeśli w ciągu 4 minut nie będzie sygnału. Monitor zostanie uruchomiony po naciśnięciu przycisku lub po rozpoczęciu ćwiczeń.

FUNKCJE:

TIME(TMR) Wyświetla czas ćwiczeń

SPEED (SPD)	Wyświetla aktualną prędkość
DISTANCE(DST)	Wyświetla aktualny dystans
CALORIES (CAL)	Wyświetla spalone kalorie
ODOMETER(TOTAL) jeśli dostępne	Wyświetla całkowitą odległość, użytkownik może zresetować tę wartość tylko poprzez wymianę baterii.
PULSE(PUL) jeśli dostępne	Wyświetla uderzenia serca użytkownika na minutę podczas ćwiczeń. Musisz trzymać czujniki obiema rękami.
SCAN	Automatyczne skanowanie funkcji w zapętleniu
BATERIE	Komputer korzysta z dwóch baterii AA lub jednej baterii AAA lub jednej baterii o pojemności 1,5 V.

WARUNKI GWARANCJI, ZGŁOSZENIA GWARANCYJNE

Gwarant:

inSPORTline Polska

Ciemiętniki 19, 29-120 Kluczewsko

NIP: 6090063070, REGON: 260656756

Okres gwarancji rozpoczyna się od daty zakupu towaru przez klienta. Gwarancja udzielana jest w trzech wariantach:

1. **Gwarancja Domowa** - Przeznaczona jest dla sprzętu wykorzystywanego do użytku prywatnego, nie komercyjnego przez Kupującego będącego konsumentem. **(okres gwarancji: 24 miesiące)**.
2. **Gwarancja Pół-komercyjna** - Przeznaczona jest dla sprzętu wykorzystywanego w hotelach, spa, szkołach, ośrodkach rehabilitacji, itp. **(okres gwarancji: 12 miesięcy)**.
3. **Gwarancja Komercyjna** - Przeznaczona jest dla sprzętu wykorzystywanego w hotelach, spa, szkołach, ośrodkach rehabilitacji, klubach fitness oraz siłowniach, itp. **(okres gwarancji: 12 miesięcy)**.

Brak informacji o wariancie gwarancji, na dowodzie zakupu (fakturze lub paragonie), domyślnie oznacza Gwarancje Domową.

Gwarancja obejmuje usunięcie usterek, które w sposób dający się udowodnić wynikają z zastosowania wadliwych materiałów lub są wynikiem błędów produkcyjnych.

Gwarancja nie obejmuje czynności związanych z konserwacją, czyszczeniem, regulacją i ze skręcaniem połączeń śrubowych danego przedmiotu, do których to czynności zobowiązany jest Kupujący we własnym zakresie i na własny koszt.

Dowodem udzielenia gwarancji są niniejsze Warunki gwarancji wraz z oświadczeniem Gwaranta zawartym na dowodzie zakupu (fakturze lub paragonie). W celu realizacji uprawnień z gwarancji Kupujący winien okazać warunki gwarancji oraz dowód zakupu (paragon lub fakturę VAT). Gwarancja obowiązuje na terenie Polski.

Uprawnienia z gwarancji nie przysługują w przypadku:

- a) uszkodzenia mechanicznego, które powstało w transporcie produktu do Kupującego za pomocą firm transportowych. Kupujący jest zobowiązany do sprawdzenia towaru przy dostawie, w celu wykrycia ewentualnych uszkodzeń w transporcie. W przypadku wykrycia takiego uszkodzenia, Kupujący zobowiązany jest niezwłocznie poinformować podmiot sprzedający oraz sporządzić protokół szkody z przewoźnikiem (firmą kurierską/pocztową). W przypadku braku sporządzenia protokołu szkody Gwarant nie ponosi odpowiedzialności za szkody spowodowane przez firmy kurierskie/pocztowe.
- b) Uszkodzenia i zużycie takich elementów jak: linki, paski, wtyki, gniazdko, przełączniki, przyciski, baterie, przewody, elementy gumowe, pedały, uchwyty z gąbki, kółka, łożyska, tapicerka, rączki itp., chyba że ujawniona w tych elementach wada nie jest skutkiem naturalnego zużycia, a powstała z przyczyny tkwiącej w tym elemencie.
- c) Drobne, powierzchniowe zarysowania, odbarwienia lub spękania powłoki kryjącej.
- d) Używania przez Kupującego, niezgodnych z instrukcją obsługi sprzętu, środków eksploatacyjnych lub czyszczących.
- e) Niewłaściwego zabezpieczenia sprzętu przez Kupującego przed działaniem czynników zewnętrznych tj. wilgoci, temperatury, kurzu, itp.
- f) Niestosowania przez Kupującego wymaganych (zgodnie z instrukcją obsługi) materiałów eksploatacyjnych.
- g) Przeróbek i zmian konstrukcyjnych, dokonywanych przez Kupującego lub inne osoby nieuprawnione do tego działania przez Gwaranta.
- h) Normalnego użytkowania (normalne zużycie części eksploatacyjnych).
- i) Uszkodzenia sprzętu na skutek nieprawidłowego montażu przez Kupującego lub osoby trzecie.

W przypadku zasadności zgłoszenia reklamacyjnego Gwarant zapewnia transport i usługę serwisową przedmiotu gwarancji.

W przypadku braku zasadności zgłoszenia reklamacyjnego Kupujący pokrywa koszty ewentualnego transportu i usługi serwisowej przedmiotu gwarancji.

W przypadku braku zasadności zgłoszenia reklamacyjnego Kupujący będzie mógł odebrać przekazany przedmiot w siedzibie Gwaranta lub zamówić usługę wysyłki danego przedmiotu na własny koszt.

W wyjątkowych przypadkach, aby zdiagnozować usterkę i stwierdzić zasadność zgłoszenia reklamacyjnego Gwarant może zażądać przygotowania sprzętu do odbioru. Odbiór ten może być dokonany przez firmę spedycyjną, wówczas Kupujący zobowiązany jest przygotować towar w sposób bezpieczny do odbioru. Kupujący wyda przedmiot sprzedaży bez zanieczyszczeń, w opakowaniu oryginalnym lub zastępczym pozwalającym na przetransportowanie przedmiotu sprzedaży w stanie bezpiecznym.

Gwarant zobowiązany jest ustosunkować się do zgłoszenia gwarancyjnego w terminie do 14 dni. Naprawa gwarancyjna zostanie wykonana w najkrótszym możliwym terminie. W wyjątkowych przypadkach, gdy naprawa przedmiotu sprzedaży będzie wymagać sprowadzenia niedostępnych w Polsce lub nietypowych części z zagranicy, termin może być wydłużony. Kupujący zostanie poinformowany o takiej sytuacji drogą mailową lub telefonicznie.

Gwarant zobowiązuje się do naprawy uszkodzonego sprzętu w przypadku zasadności zgłoszenia gwarancyjnego. Wymiana towaru na nowy możliwa jest jedynie w przypadku braku możliwości naprawy sprzętu i gdy wada przedmiotu sprzedaży jest istotna. Zwrot kwoty zakupu za sprzęt jest możliwy jedynie w przypadku braku możliwości naprawy i braku możliwości wymiany na nowy oraz gdy wada jest istotna.

Okresowe przeglądy techniczne sprzętu (dotyczy sprzętu przeznaczonego do użytku pół-komercyjnego oraz komercyjnego)

Po upływie 6 i 12 miesięcy obowiązywania gwarancji, Gwarant zaleca przeprowadzenie przeglądu technicznego sprzętu. Wszystkie części, które zostaną wymienione w trakcie okresowego przeglądu technicznego, zostaną użyte przez Gwaranta nieodpłatnie w ramach gwarancji (poza częściami zużytymi w trakcie normalnego użytkowania). Kupujący zobowiązany jest jedynie do pokrycia kosztów przeglądu technicznego i dojazdu do klienta wg. indywidualnej wyceny. Wiążącej wyceny dokonuje dział serwisowy Gwaranta.

Zgłoszenia gwarancyjne

W celu zgłoszenia reklamacyjnego należy przesłać FORMULARZ GWARANCYJNY za pomocą strony internetowej Gwaranta www.e-insportline.pl.

Formularz gwarancyjny powinien zawierać takie informacje jak:

Imię i Nazwisko / Numer telefonu / Adres / Dowód zakupu / Nazwa produktu / Opis Wady.

Klient zostanie poinformowany o zakończeniu i wyniku reklamacji przez e-mail lub telefonicznie.



inSPORTline Polska
Ciemiętniki 19, 29-120 Kluczewsko
Telefon: +48 510 275 999
E-mail: biuro@e-insportline.pl
NIP: 6090063070, REGON: 260656756