



## INSTRUKCJA OBSŁUGI

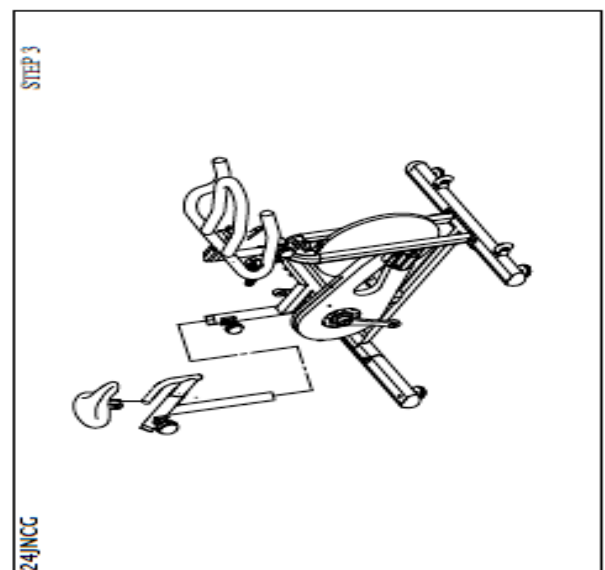
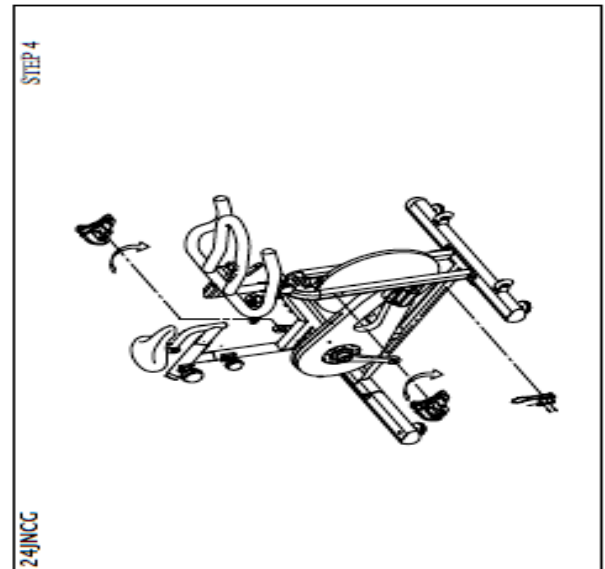
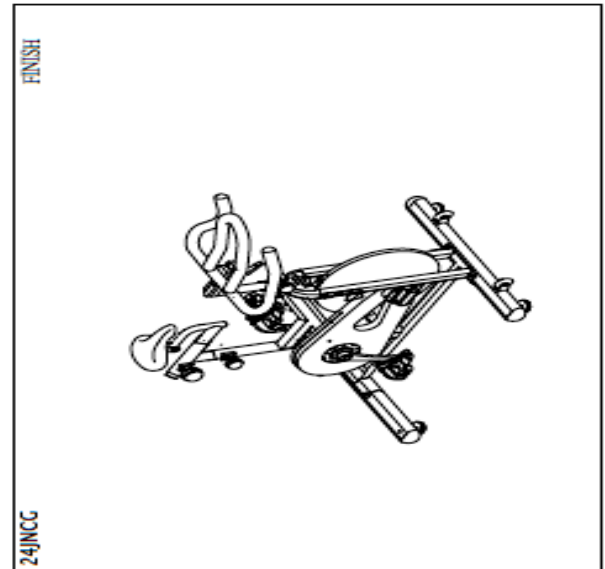
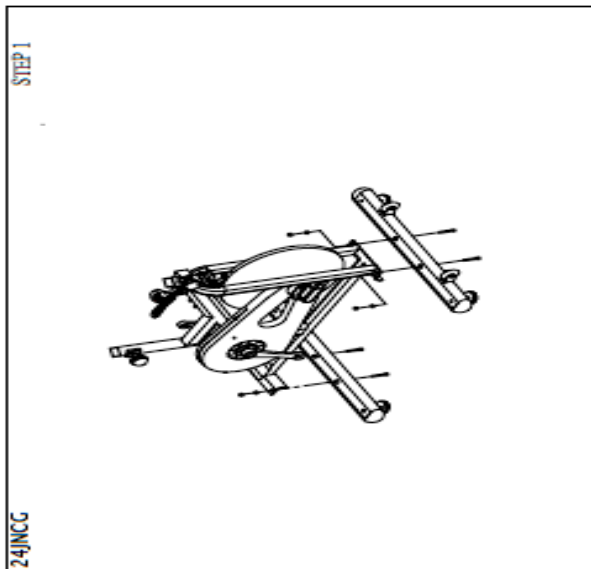
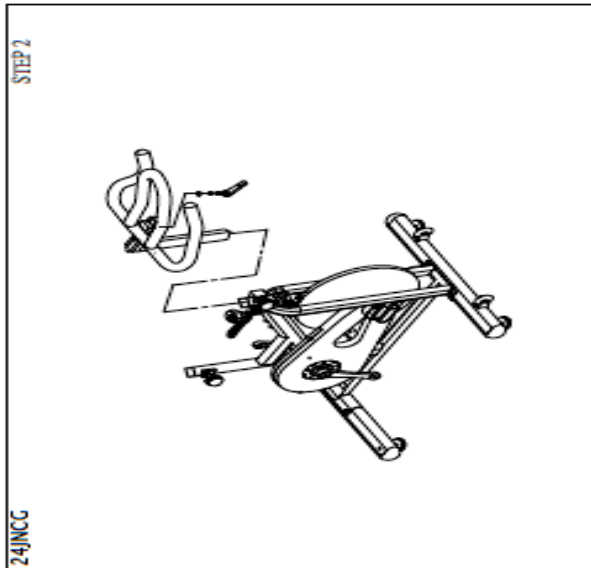
### IN 152 Rower treningowy inSPORTline OMEGUS



## INSTRUKCJE DOTYCZĄCE BEZPIECZEŃSTWA

- Skonsultuj się z lekarzem przed rozpoczęciem każdego programu ćwiczeń, aby uzyskać poradę na temat optymalnego treningu
- Ostrzeżenie: nieprawidłowy / nadmierny trening może spowodować obrażenia ciała. Przestań korzystać z roweru, gdy czujesz się nieswojo - postępuj zgodnie ze wskazówkami dotyczącymi prawidłowego treningu zgodnie z instrukcją
- Upewnij się, że trening rozpoczyna się dopiero po prawidłowym montażu, regulacji i kontroli roweru
- Zawsze zaczynaj od rozgrzewki
- Używaj tylko oryginalnych części zgodnie z dostarczonym produktem
- Postępuj zgodnie z instrukcjami montażu
- Używaj tylko odpowiednich narzędzi do montażu i poproś o pomoc w razie potrzeby
- Umieść rower na równej, nie śliskiej powierzchni
- W przypadku wszystkich regulowanych części należy pamiętać o maksymalnej pozycji, do której można je regulować
- Dokręć wszystkie regulowane części, aby zapobiec nagłemu ruchowi podczas treningu
- Ten produkt jest przeznaczony dla osób dorosłych. Upewnij się, że dzieci używają go tylko pod nadzorem osoby dorosłej
- Upewnij się, że osoby używające urządzenia są świadome możliwych zagrożeń, np. części ruchome podczas treningu
- Poziom oporu można dostosować do własnych preferencji
- Nie używaj roweru bez butów lub luźnymi butami
- Upewnij się, że dostępna jest wystarczająca ilość miejsca do korzystania z roweru
- Podczas montażu lub demontażu roweru należy uważać na nie zamocowane lub ruchome części.
- Aby chronić podłogę lub dywan przed uszkodzeniem, umieść matę pod rowerem treningowym
- W razie niebezpieczeństwa należy umieścić obie stopy w tym samym czasie na szynach bocznych
- Upewnij się, że obszar o wymiarach 2000 x 1000 mm za rowerem treningowym jest wolny od przeszkód
- Ten produkt jest testowany do maksymalnej masy ciała 150 kg
- Nie ponosimy odpowiedzialności za obrażenia ciała lub szkody poniesione przez lub przy użyciu tego roweru treningowego
- EN: Klasa - S (zgodnie z EN ISO 20957) do użytku komercyjnego.

# RYSUNEK MONTAŻOWY



# MONTAŻ

## **Krok pierwszy**

Przymocuj przednie (46) i tylne nóżki (8) do ramy za pomocą śrub (7), podkładki (6) i nakrętek (5).

## **Krok drugi**

Przymocuj słupek kierownicy (25) wsuwając go w główkę ramy. Za pomocą pokrętła wyreguluj i dokręć wysokość w odpowiedniej pozycji. Następnie użyj dźwigni zwalniającej (26), aby ustawić i dokręcić kierownicę (24) w prawidłowym położeniu.

---

## **Krok trzeci**

Włóż sztycę (54) do rury ramy siedziska. Przymocuj siodełko (41) do suwaka siodełka (53). Włóż suwak siodełka do sztycy i zamocuj. Za pomocą pokrętła (1) regulujemy i dociskamy wysokość w odpowiedniej pozycji.

## **Krok czwarty**

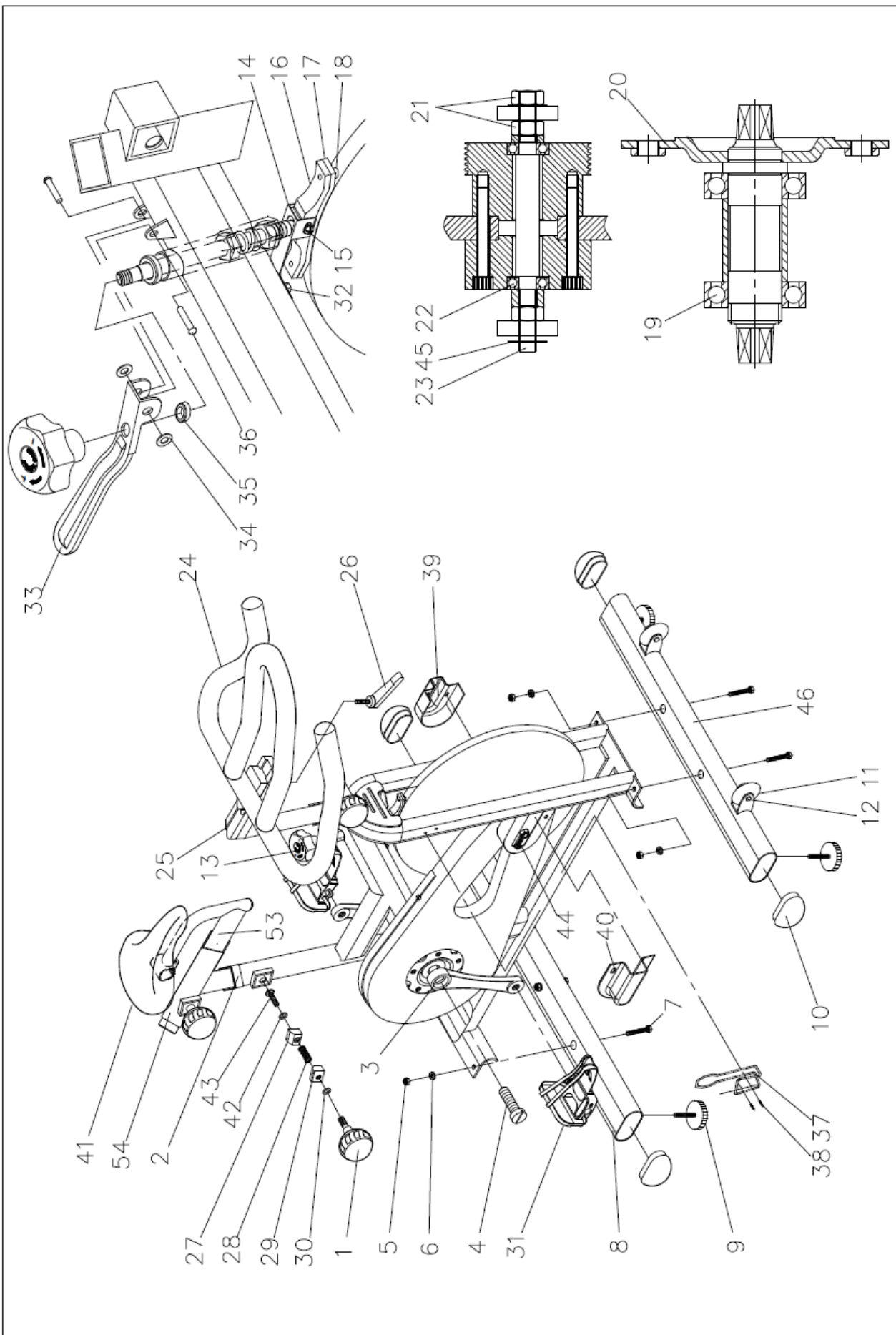
Przymocuj pedały (31) do ramion korby (3), każdy pedał jest oznaczony, lewy (L), prawy (R), aby wskazać stronę roweru, na którym się znajdują. Uwaga - prawy mechanizm korbowy znajduje się po tej samej stronie, co osłona łańcucha. Uważaj, aby prawidłowo wyrównać gwinty, aby uniknąć uszkodzeń. Nałożenie trochę smaru na gwintach powinno pomóc pedałom W celu łatwego i prawidłowego wkręcenia, dokręcając za pomocą klucza 15 mm, oba gwinty pedałów powinny zacisnąć się w kierunku przedniej części wirującego roweru.

## **Regulacja oporu**

Aby wyregulować opór treningu na kompletnym rowerze za pomocą pokrętła hamulca (13) układu hamulcowego, a następnie po prostu poluzować (-) lub dokręcić (+).

Koło zamachowe powinno obracać się swobodnie, bez oporu, kiedy całkowicie poluzujesz (-) układ hamulcowy. Bardziej doświadczeni mogą chcieć zwiększyć ogólny opór i dokręcić całkowicie (+) układ hamulcowy.

# WIDOK PO ROZŁOŻENIU



# LISTA CZĘŚCI

Lp.	Pozycja	Jedn.	Lp.	Pozycja	Jedn.
1.	Pokrętło	SZT	29	Klip	SZT
2.	Gumowe rękawy	SZT	30.	Pokrętło	SZT
3.	Zestaw korby	ZES T.	31.	Pedał	SZT
4.	Śruba korby	SZT	32.	Śruba wspornika	SZT
5.	Nakrętka rury	SZT	33.	Uchwyt hamulca	SZT
6.	Nakrętka rury	SZT	34.	Nierdzewna podkładka	SZT
7.	Śruba do mocowania nóżki	SZT	35.	Podkładka blokująca	SZT
8.	Tylna nóżka	ZES T.	36.	Śruba	SZT
9.	Regulacja nóżki	SZT	37.	Uchwyt na butelkę	SZT
10.	Zaślepka nóżki	SZT	38.	Śruba do uchwytu na butelkę	SZT
11.	Przednie koło transportowe	SZT	39.	Oślona osi (lewa)	SZT
12.	Śruba osi koła transportowego	SZT	40.	Oślona osi (prawa)	SZT
13.	System hamulcowy	ZES T.	41.	Siodelko	SZT
14.	Wspornik sprężyny	SZT	42.	Pokrętło z tworzywa sztucznego	SZT
15.	Śruba / nakrętka	SZT	43.	Śruba pokrętła	SZT
16.	Uchwyt klocka hamulcowego	SZT	44.	Regulowana śruba koła zamachowego	SZT
17.	Kłoczek hamulcowy	SZT	45.	Podkładka zabezpieczająca koła zamachowego	SZT
18.	Śruba klocka hamulcowego	SZT	46.	Przednia podnóżka	ZES T.
19.	Łożysko BB	SZT	53.	Suwak siedziska	SZT
20.	Oś BB z płytą	ZES T.	54.	Słupek siedziska	SZT
21.	Nakrętka zabezpieczająca koła zamachowego	SZT			
22.	Łożysko koła zamachowego	SZT			
23.	Oś koła zamachowego	SZT			
24.	Kierownica	SZT			
25.	Słupek kierownicy	SZT			
26.	Dźwignia zwalnająca / podkładka i nakrętka	SZT			
27.	Klips do mocowania	SZT			
28.	Sprężyna pokrętła	SZT			

## INSTRUKCJA UŻYTKOWANIA

- 1) Model ten jest przeznaczony do stosowania jako spinningowy w studiach fitness i klubach fitness. Ma koło zamachowe napędzane stałym kołem i powinno być używane wyłącznie pod profesjonalnym nadzorem.
- 2) Instalacja - ważne jest, aby rower był prawidłowo złożony i zalecamy, aby odpowiednio wykwalifikowany personel przeprowadził instalację i montaż.
- 3) **Regulacja kierownicy i siedziska.** Ważne jest, aby kierownica i siedzenie były ustawione na właściwej wysokości dla twojego ciała. Poproś swojego instruktora o pomoc. Regulacja wysokości kierownicy-Odkręć pokrętło znajdujące się w miejscu, w którym belka H pasuje do ramy. Przesuń słupek kierownicy w górę lub w dół na wymaganą wysokość i ponownie dokręć pokrętło. Upewnij się, że jest bezpiecznie dokręcony i że nie ma poprzecznego ani pionowego ruchu kierownicy.

Położenie kierownicy można również regulować w przód lub w tył. Cofnij dźwignię zwalniającą znajdującą się pod suwakiem belki H. Przesuń zespół kierownicy do przodu i do tyłu, aż osiągniesz wymaganą pozycję. Następnie pewnie dokręć dźwignię zwalniającą.

**Regulacja wysokości siedzenia-** odkręć pokrętło znajdujące się w miejscu, w którym sztyca pasuje do ramy. Ustaw siedzisko na wymaganą wysokość. Następnie ponownie dokręć pokrętło. Upewnij się, że jest wystarczająco ciasno, aby zapobiec skręcaniu siedzeń na boki.

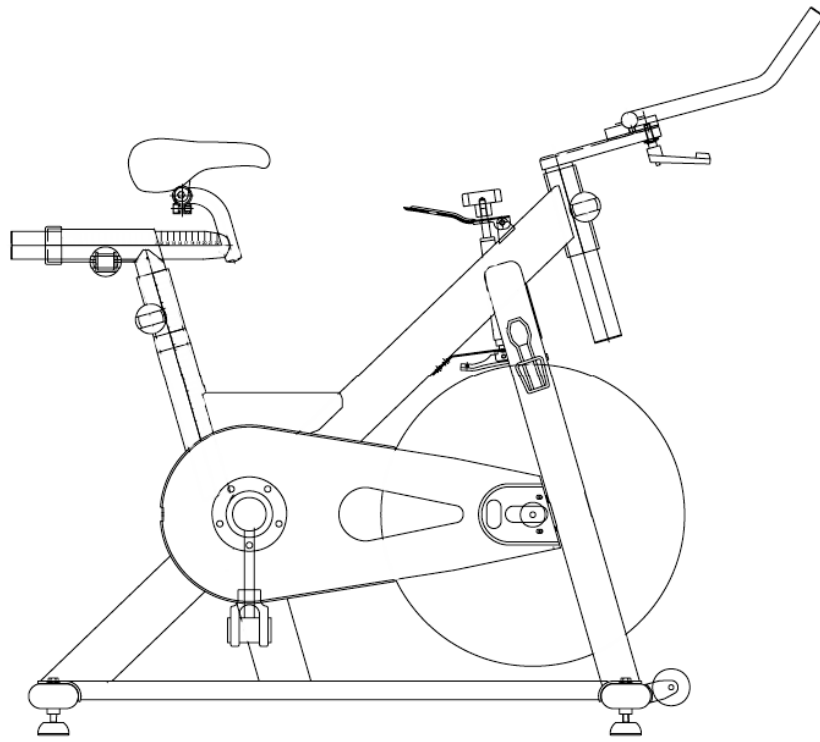
Pozycja siedziska może być regulowana do przodu i do tyłu. Odkręć pokrętło znajdujące się bezpośrednio po stronie suwaka siedziska. Poluzuj pokrętło, a następnie przesuń siedzisko do wymaganej pozycji. Następnie sprawdź, czy pokrętło jest ponownie dokręcone.

- 4) **Pedały i paski palców-** twoje stopy powinny być bezpiecznie umieszczone w klipsach palców podczas ćwiczenia. Połóż stopę tak daleko, jak to możliwe, w klipsie na palce, a następnie mocno pociągnij za pasek.
- 5) Rower powinien działać na poziomej powierzchni bez ruchu bocznego. Po obu stronach pod rurką stopy znajdują się podkładki regulujące wysokość. Obróć te klocki w kierunku zgodnym lub przeciwnym do ruchu wskazówek zegara, aż rower będzie całkowicie stabilny na ziemi.
- 6) **Hamulec bezpieczeństwa** – naciskając dźwignię hamulca (33).
- 7) **Konserwacja** – Może to być niebezpieczne dla poluzowania śruby na częściach lub łałasu na kole zamachowym, proszę skontaktować się z naszymi dostawcami. Podobnie jak inne mechaniczne urządzenia, rower powinien być regularnie konserwowany. Zapytaj swojego dostawcę o szczegółowy program konserwacji.

## SCHEMAT KONSERWACJI

Lp.	OPIS	Dziennie	Tygodniow.	Miesięcznie	Kwartalnie	Rocznie
1	Utrzymuj urządzenie w czystości: Wytrzyj urządzenie czystym i suchym materiałem, aby usunąć brud i pot.	X				
2	Spryskać WD40 lub podobnym na zestaw sztycy, zestaw kierownicy (nie rozpylać na ramie głównej)	X				
3	Kontrola wizualna	X				
4	Sprawdź słupek kierownicy i siedziska	X				
5	Sprawdź siedzisko	X				
6	Usuń słupek kierownicy i wyczyść rurkę		X			
7	Zdejmij siedzisko i wyczyść rurkę		X			
8	Sprawdź klocki hamulcowe		X			
9	Sprawdź regulację hamulca		X			
10	Sprawdź wszystkie pokretła i dzwianie zwalniające		X			
11	Sprawdź paski na palce pod kątem zużycia		X			
12	Sprawdź śruby korby i dokręć je ponownie		X			
13	Upewnij się, że pedały są przykręcone		X			
14	Sprawdź napięcie paska		X			
15	<b>Wytrzyj olej antykorozyjny na kole zamachowym</b>			X		
16	Sprawdź dolny wspornik				X	
17	Sprawdź łożyska koła zamachowego				X	
18	Pełna kontrola ramy serwisowej					X





## WARUNKI GWARANCJI, ZGŁOSZENIA GWARANCYJNE

Gwarant:

**inSPORTline Polska**

Ciemiętniki 19, 29-120 Kluczewsko

NIP: 6090063070, REGON: 260656756

Okres gwarancji rozpoczyna się od daty zakupu towaru przez klienta. Gwarancja udzielana jest w trzech wariantach:

1. **Gwarancja Domowa** - Przeznaczona jest dla sprzętu wykorzystywanego do użytku prywatnego, nie komercyjnego przez Kupującego będącego konsumentem. (**okres gwarancji: 24 miesiące**).
2. **Gwarancja Pół-komercyjna** - Przeznaczona jest dla sprzętu wykorzystywanego w hotelach, spa, szkołach, ośrodkach rehabilitacji, itp. (**okres gwarancji: 12 miesięcy**).
3. **Gwarancja Komercyjna** - Przeznaczona jest dla sprzętu wykorzystywanego w hotelach, spa, szkołach, ośrodkach rehabilitacji, klubach fitness oraz siłowniach, itp. (**okres gwarancji: 12 miesięcy**).

Brak informacji o wariancie gwarancji, na dowodzie zakupu (fakturze lub paragonie), domyślnie oznacza Gwarancje Domową.

Gwarancja obejmuje usunięcie usterek, które w sposób dający się udowodnić wynikają z zastosowania wadliwych materiałów lub są wynikiem błędów produkcyjnych.

Gwarancja nie obejmuje czynności związanych z konserwacją, czyszczeniem, regulacją i ze skręcaniem połączeń śrubowych danego przedmiotu, do których to czynności zobowiązany jest Kupujący we własnym zakresie i na własny koszt.

Dowodem udzielenia gwarancji są niniejsze Warunki gwarancji wraz z oświadczeniem Gwaranta zawartym na dowodzie zakupu (fakturze lub paragonie). W celu realizacji uprawnień z gwarancji Kupujący winien okazać warunki gwarancji oraz dowód zakupu (paragon lub fakturę VAT). Gwarancja obowiązuje na terenie Polski.

Uprawnienia z gwarancji nie przysługują w przypadku:

- a) uszkodzenia mechanicznego, które powstało w transporcie produktu do Kupującego za pomocą firm transportowych. Kupujący jest zobowiązany do sprawdzenia towaru przy dostawie, w celu wykrycia ewentualnych uszkodzeń w transporcie. W przypadku wykrycia takiego uszkodzenia, Kupujący zobowiązany jest niezwłocznie poinformować podmiot sprzedający oraz sporządzić protokół szkody z przewoźnikiem (firmą kurierską/pocztową). W przypadku braku sporządzenia protokołu szkody Gwarant nie ponosi odpowiedzialności za szkody spowodowane przez firmy kurierskie/pocztowe.
- b) Uszkodzenia i zużycie takich elementów jak: linki, paski, wtyki, gniazdka, przełączniki, przyciski, baterie, przewody, elementy gumowe, pedały, uchwyty z gąbki, kółka, łożyska, tapicerka, rączki itp., chyba że ujawniona w tych elementach wada nie jest skutkiem naturalnego zużycia, a powstała z przyczyny tkwiącej w tym elemencie.
- c) Drobne, powierzchniowe zarysowania, odbarwienia lub spękania powłoki kryjącej.
- d) Używania przez Kupującego, niezgodnych z instrukcją obsługi sprzętu, środków eksploatacyjnych lub czyszczących.
- e) Niewłaściwego zabezpieczenia sprzętu przez Kupującego przed działaniem czynników zewnętrznych tj. wilgoci, temperatury, kurzu, itp.
- f) Niestosowania przez Kupującego wymaganych (zgodnie z instrukcją obsługi) materiałów eksploatacyjnych.
- g) Przeróbek i zmian konstrukcyjnych, dokonywanych przez Kupującego lub inne osoby nieuprawnione do tego działania przez Gwaranta.
- h) Normalnego użytkowania (normalne zużycie części eksploatacyjnych).
- i) Uszkodzenia sprzętu na skutek nieprawidłowego montażu przez Kupującego lub osoby trzecie.

W przypadku zasadności zgłoszenia reklamacyjnego Gwarant zapewnia transport i usługę serwisową przedmiotu gwarancji.

W przypadku braku zasadności zgłoszenia reklamacyjnego Kupujący pokrywa koszty ewentualnego transportu i usługi serwisowej przedmiotu gwarancji.

W przypadku braku zasadności zgłoszenia reklamacyjnego Kupujący będzie mógł odebrać przekazany przedmiot w siedzibie Gwaranta lub zamówić usługę wysyłki danego przedmiotu na własny koszt.

W wyjątkowych przypadkach, aby zdiagnozować usterkę i stwierdzić zasadność zgłoszenia reklamacyjnego Gwarant może zażądać przygotowania sprzętu do odbioru. Odbiór ten może być dokonany przez firmę spedycyjną, wówczas Kupujący zobowiązany jest przygotować towar w sposób bezpieczny do odbioru. Kupujący wyda przedmiot sprzedaży bez zanieczyszczeń, w opakowaniu oryginalnym lub zastępczym pozwalającym na przetransportowanie przedmiotu sprzedaży w stanie bezpiecznym.

Gwarant zobowiązany jest ustosunkować się do zgłoszenia gwarancyjnego w terminie do 14 dni. Naprawa gwarancyjna zostanie wykonana w najkrótszym możliwym terminie. W wyjątkowych przypadkach, gdy naprawa przedmiotu sprzedaży będzie wymagać sprowadzenia niedostępnych w Polsce lub nietypowych części z zagranicy, termin może być wydłużony. Kupujący zostanie poinformowany o takiej sytuacji drogą mailową lub telefonicznie.

Gwarant zobowiązuje się do naprawy uszkodzonego sprzętu w przypadku zasadności zgłoszenia gwarancyjnego. Wymiana towaru na nowy możliwa jest jedynie w przypadku braku możliwości naprawy sprzętu i gdy wada przedmiotu sprzedaży jest istotna. Zwrot kwoty zakupu za sprzęt jest możliwy jedynie w przypadku braku możliwości naprawy i braku możliwości wymiany na nowy oraz gdy wada jest istotna.

#### **Okresowe przeglądy techniczne sprzętu (dotyczy sprzętu przeznaczonego do użytku pół-komercyjnego oraz komercyjnego)**

Po upływie 6 i 12 miesięcy obowiązywania gwarancji, Gwarant zaleca przeprowadzenie przeglądu technicznego sprzętu. Wszystkie części, które zostaną wymienione w trakcie okresowego przeglądu technicznego, zostaną użyte przez Gwaranta nieodpłatnie w ramach gwarancji (poza częściami zużyтыми w trakcie normalnego użytkowania). Kupujący zobowiązany jest jedynie do pokrycia kosztów przeglądu technicznego i dojazdu do klienta wg. indywidualnej wyceny.

Wiążącej wyceny dokonuje dział serwisowy Gwaranta.

#### **Zgłoszenia gwarancyjne**

W celu zgłoszenia reklamacyjnego należy przesłać FORMULARZ GWARANCYJNY za pomocą strony internetowej Gwaranta [www.e-insportline.pl](http://www.e-insportline.pl).

Formularz gwarancyjny powinien zawierać takie informacje jak:

Imię i Nazwisko / Numer telefonu / Adres / Dowód zakupu / Nazwa produktu / Opis Wady.

Klient zostanie poinformowany o zakończeniu i wyniku reklamacji przez e-mail lub telefonicznie.



inSPORTline Polska  
Ciemiętniki 19, 29-120 Kluczewsko  
Telefon: +48 510 275 999  
E-mail: [biuro@e-insportline.pl](mailto:biuro@e-insportline.pl)  
NIP: 6090063070, REGON: 260656756