



INSTRUKCJA OBSŁUGI – PL
IN 13912 Hulajnoga WORKER Snow Spider PRO 2v1



SPIS TREŚCI

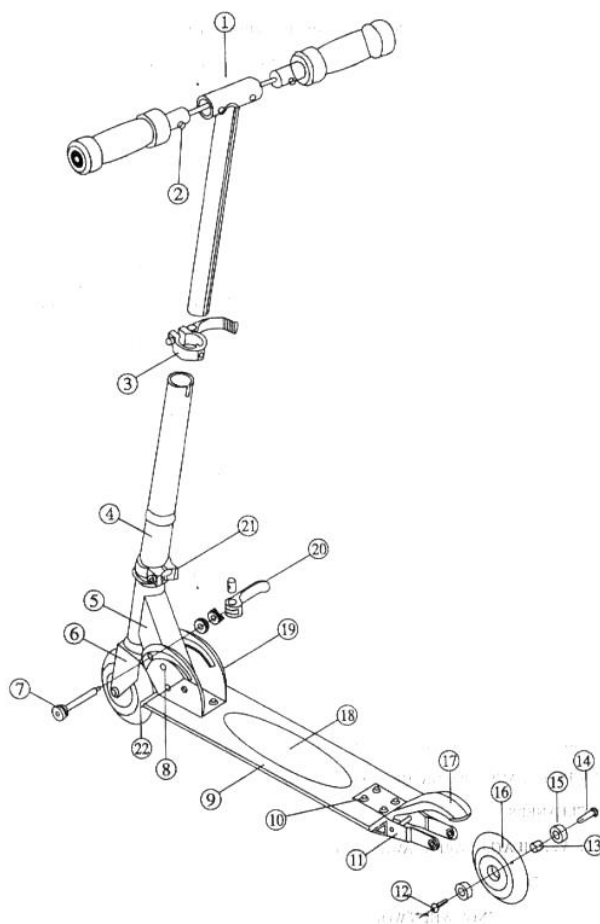
| | |
|--|---|
| ŚRODKI OSTROŻNOŚCI | 3 |
| WYKAZ ELEMENTÓW..... | 4 |
| SKŁADANIE I ROZKŁADANIE HULAJNOGI | 5 |
| Rozkładanie | 5 |
| Składanie | 5 |
| Wymiana kół na płozy | 5 |
| KONSERWACJA I PIELEGNACJA..... | 5 |
| NIEZBĘDNE WARUNKI PRAWIDŁOWEGO UŻYTKOWANIA I PIELEGNACJI | 6 |
| Odpowiedni teren | 6 |
| WAŻNE UWAGI..... | 6 |
| WARUNKI GWARANCJI, ZGŁOSZENIA GWARANCYJNE | 6 |

ŚRODKI OSTROŻNOŚCI

Przeczytaj uważnie niniejszą instrukcję przed użyciem tego produktu!

1. Ponieważ produkt jest mobilny, podczas jazdy należy zachować najwyższą ostrożność.
2. Przed każdą jazdą sprawdź stan hulajnogi i wszystkie niezbędne regulacje. Upewnij się, że wszystkie elementy są zabezpieczone i nieuszkodzone. Regularne kontrole przedłużą żywotność twojego produktu.
3. Przekręć kierownicę z boku na bok i upewnij się, że możesz nią łatwo kierować. Sprawdź, czy trzpień jest prawidłowo zamocowany i dokręcony.
4. Produkt jest przeznaczony do łagodnej jazdy, proszę nie modyfikować go w żaden sposób.
5. Przez cały czas jazdy tym produktem należy nosić kask ochronny oraz ochraniacze kolan, łokci i nadgarstków. Nie noś wysokich obcasów ani butów ze śliskimi podeszwami. Unikaj noszenia słuchawek i okularów przeciwsłonecznych.
6. Nie używaj hulajnogi w trudnych warunkach widoczności (w nocy, o zmierzchu) lub w chłodne lub deszczowe dni.
7. Nie używaj na drogach, na których występuje ruch drogowy, piesi lub nierówne powierzchnie.
8. Hamulec tego produktu zapewnia ograniczoną ochronę na zbożach, dlatego należy zwracać uwagę na prędkość i upewnić się, że droga hamowania jest wystarczająca. Jeśli zbyt szybko zmniejszysz prędkość, możesz spaść.
9. Po dłuższym użytkowaniu okładziny hamulcowe mogą się nagrzewać. Nie dotykaj ich, możesz doznać poparzeń.
10. Podczas jazdy dobrze trzymaj kierownicę i zmniejszaj prędkość podczas skręcania lub jazdy po prostej, ponieważ możesz upaść lub stracić równowagę.
11. Limit wagi tego produktu to 80 kg lub mniej.
12. Zwróć uwagę na pieszych i innych użytkowników dróg.
13. Nie używaj tego produktu, jeśli piłeś alkohol, bierzesz leki lub zażywałeś nielegalne substancje.
14. Ten produkt jest dla zabawy. Nie przeceniaj swoich umiejętności. Powinieneś dostosować prędkość do swoich możliwości. Jeśli nie masz pewności, nie używaj tego produktu.
15. Przestrzegaj lokalnych przepisów ruchu drogowego i ustawodawstwa. Sprawdź, czy podczas jazdy na hulajnodze obowiązkowe jest noszenie odzieży ochronnej.
16. **Certyfikacja:** EN 71

WYKAZ ELEMENTÓW



| Nr | Nazwa | Ilość |
|----|--|-------|
| 1 | Rura w kształcie litery T. | 1 |
| 2 | Kierownica | 2 |
| 3 | Górny zacisk z dźwignią szybkiego zwalniania | 1 |
| 4 | Tuleja sterowa | 1 |
| 5 | Rama główna | 1 |
| 6 | Widelec przedni | 1 |
| 7 | Bolec blokujący | 1 |
| 8 | Sworzeń blokujący | 1 |
| 9 | Podnóżek | 1 |
| 10 | Śruba | 8 |
| 11 | Tyłny widelec | 1 |
| 12 | Śruba | 2 |
| 13 | Podkładka | 2 |
| 14 | Oś koła | 2 |
| 15 | Łożyska | 4 |

| | | |
|----|--|---|
| 16 | Koło | 2 |
| 17 | Hamulec cierny | 1 |
| 18 | Podkładka antypoślizgowa | 1 |
| 19 | Blok U | 1 |
| 20 | Szybkozłączka | 1 |
| 21 | Dolny zacisk z dźwignią szybkiego zwalniania | 1 |
| 22 | Plastikowa pokrywka | 1 |

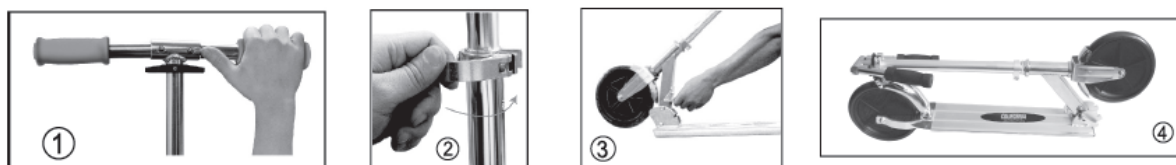
SKŁADANIE I ROZKŁADANIE HULAJNOGI

Rozkładanie



1. Poluzuj śrubę szybkiego zwalniania, podnieś hulajnogę i pchnij dźwignię w dół, aby poluzować rurkę sterową.
2. Wyreguluj wysokość rury sterowej, a następnie dokręć szybkozamykacz.
3. Dopasuj rurkę w kształcie litery T do preferowanej wysokości - zablokuje się w otworze. Następnie dokręć dźwignię szybkiego zwalniania.
4. Włóż kierownicę. Upewnij się, że „przyciski sprężynowe” zatrzasnęły się prawidłowo.

Składanie



Aby złożyć, pociągnij dźwignię do góry i złóż rurę sterową w dół. Upewnij się, że zatrask jest bezpiecznie zablokowany.

Wymiana kół na płozy

Użyj klucza imbusowego, aby wymienić koła. Poluzuj śrubę, wymień koło na nartę, a następnie ponownie dokręć śrubę.

KONSERWACJA I PIELEGNACJA

1. Regularnie sprawdzaj śruby, aby uniknąć awarii.
2. Produkt można czyścić naturalnym detergentem w celu usunięcia brudu, należy unikać używania przemysłowych środków czyszczących.
3. Umieścić w dobrze wentylowanym miejscu, z dala od światła słonecznego i wilgoci, aby uniknąć odbarwień i rdzy.
4. Wymień koło i łożyska, gdy są zużyte lub nie działają płynnie. Użyj klucza imbusowego, aby je wymienić.

OSTRZEŻENIE! Montaż może wykonywać tylko osoba dorosła!

Z hulajnogi należy korzystać ostrożnie, ponieważ do uniknięcia upadków i kolizji, które mogą spowodować obrażenia użytkownika lub osób trzecich, wymagane są umiejętności.

Należy zwrócić uwagę użytkownika na potencjalne zagrożenia związane z używaniem hulajnogi i niezbędne środki ostrożności.

NIEZBĘDNE WARUNKI PRAWDŁOWEGO UŻYTKOWANIA I PIELĘGNACJI

1. Hulajnoga przeznaczona jest do jazdy po twardych i gładkich powierzchniach - idealnie gładkim asfalcie lub betonie. Jeśli jeździsz hulajnogą po nieodpowiednich nawierzchniach (szorstki asfalt lub beton, piasek, żwir, chodnik itp.), możesz spowodować uszkodzenie lub znaczne zużycie pojazdu.
2. Przed każdym użyciem upewnij się, że wszystkie mechanizmy szybkiego zwalniania są dobrze dokręcone. Regularnie sprawdzaj koła, a gdy stwierdzisz, że są zużyte, natychmiast je wymieniasz. Jadąc nierówno z jednej strony, obróć koła o 180 °.
3. Nie używaj tego produktu w temperaturach poniżej 5 ° C (nie dotyczy wariantu na płozach). Nie jeźdź hulajnogą po śniegu i mokrej nawierzchni. Po opadach śniegu wymień koła na płozy.

Odpowiedni teren

Unikaj mokrych dróg i tłustych lub śliskich powierzchni. Wszystkie te nieodpowiednie powierzchnie obniżają przyczepność kół do terenu i mogą powodować buksowanie kół. Jazda po piasku, szkłe, liściach, zerodowanej powierzchni lub żwirze jest bardzo niebezpieczna.

WAŻNE UWAGI

Chcielibyśmy przypomnieć, że ta hulajnoga nie nadaje się do niebezpiecznej jazdy po przeszkodach, skoków i jazdy po nieodpowiednim terenie (bruk, drogi wiejskie itp.). Gwarancja nie obejmuje uszkodzeń spowodowanych niewłaściwym użytkowaniem. Aby się zatrzymać, użyj osłony tylnego koła – naciskając stopą na nią, zwalniasz lub zatrzymujesz hulajnogę.

Stań jedną stopą na podnóżku, a drugą odepchnij od ziemi. Hulajnoga zacznie się poruszać.

Producent nie udziela gwarancji na części hulajnogi ulegające zużyciu - koła, łożyska, osie.

Hulajnoga jest nieodpowiednia dla dzieci poniżej 3 roku życia. Produkt zawiera małe części, które mogą spowodować zadławienie.

Dzieci w wieku 7 lat i młodsze mogą używać hulajnogi tylko pod nadzorem osoby dorosłej.

Hulajnoga nadaje się tylko do twardych powierzchni (beton, asfalt itp.).

Należy pamiętać, że hulajnoga nie zastępuje zwykłego pojazdu transportowego.

WARUNKI GWARANCJI, ZGŁOSZENIA GWARANCYJNE

Gwarant:

inSPORTline Polska

Ciemiętniki 19, 29-120 Kluczewsko

NIP: 6090063070, REGON: 260656756

Okres gwarancji rozpoczyna się od daty zakupu towaru przez klienta. Gwarancja udzielana jest w trzech wariantach:

1. **Gwarancja Domowa** - Przeznaczona jest dla sprzętu wykorzystywanego do użytku prywatnego, nie komercyjnego przez Kupującego będącego konsumentem. (**okres gwarancji: 24 miesiące**).

2. **Gwarancja Pół-komercyjna** - Przeznaczona jest dla sprzętu wykorzystywanego w hotelach, spa, szkołach, ośrodkach rehabilitacji, itp. (**okres gwarancji: 12 miesięcy**).
3. **Gwarancja Komercyjna** - Przeznaczona jest dla sprzętu wykorzystywanego w hotelach, spa, szkołach, ośrodkach rehabilitacji, klubach fitness oraz siłowniach, itp. (**okres gwarancji: 12 miesięcy**).

Brak informacji o wariancie gwarancji, na dowodzie zakupu (fakturze lub paragonie), domyślnie oznacza Gwarancje Domową.

Gwarancja obejmuje usunięcie usterek, które w sposób dający się udowodnić wynikają z zastosowania wadliwych materiałów lub są wynikiem błędów produkcyjnych.

Gwarancja nie obejmuje czynności związanych z konserwacją, czyszczeniem, regulacją i ze skręcaniem połączeń śrubowych danego przedmiotu, do których to czynności zobowiązany jest Kupujący we własnym zakresie i na własny koszt.

Dowodem udzielenia gwarancji są niniejsze Warunki gwarancji wraz z oświadczeniem Gwaranta zawartym na dowodzie zakupu (fakturze lub paragonie). W celu realizacji uprawnień z gwarancji Kupujący winien okazać warunki gwarancji oraz dowód zakupu (paragon lub fakturę VAT). Gwarancja obowiązuje na terenie Polski.

Uprawnienia z gwarancji nie przysługują w przypadku:

- a) Uszkodzenia mechanicznego, które powstało w transporcie produktu do Kupującego za pomocą firm transportowych. Kupujący jest zobowiązany do sprawdzenia towaru przy dostawie, w celu wykrycia ewentualnych uszkodzeń w transporcie. W przypadku wykrycia takiego uszkodzenia, Kupujący zobowiązany jest niezwłocznie poinformować podmiot sprzedający oraz sporządzić protokół szkody z przewoźnikiem (firmą kurierską/pocztową). W przypadku braku sporządzenia protokołu szkody Gwarant nie ponosi odpowiedzialności za szkody spowodowane przez firmy kurierskie/pocztowe.
- b) Uszkodzenia i zużycie takich elementów jak: linki, paski, wtyki, gniazdka, przełączniki, przyciski, baterie, przewody, elementy gumowe, pedały, uchwyty z gąbki, kółka, łożyska, tapicerka, rączki itp., chyba że ujawniona w tych elementach wada nie jest skutkiem naturalnego zużycia, a powstała z przyczyny tkwiącej w tym elemencie.
- c) Drobne, powierzchniowe zarysowania, odbarwienia lub spękania powłoki kryjącej.
- d) Używania przez Kupującego, niezgodnych z instrukcją obsługi sprzętu, środków eksploatacyjnych lub czyszczących.
- e) Niewłaściwego zabezpieczenia sprzętu przez Kupującego przed działaniem czynników zewnętrznych tj. wilgoci, temperatury, kurzu, itp.
- f) Niestosowania przez Kupującego wymaganych (zgodnie z instrukcją obsługi) materiałów eksploatacyjnych.
- g) Przeróbek i zmian konstrukcyjnych, dokonywanych przez Kupującego lub inne osoby nieuprawnione do tego działania przez Gwaranta.
- h) Normalnego użytkowania (normalne zużycie części eksploatacyjnych).
- i) Uszkodzenia sprzętu na skutek nieprawidłowego montażu przez Kupującego lub osoby trzecie.

W przypadku zasadności zgłoszenia reklamacyjnego Gwarant zapewnia transport i usługę serwisową przedmiotu gwarancji.

W przypadku braku zasadności zgłoszenia reklamacyjnego Kupujący pokrywa koszty ewentualnego transportu i usługi serwisowej przedmiotu gwarancji.

W przypadku braku zasadności zgłoszenia reklamacyjnego Kupujący będzie mógł odebrać przekazany przedmiot w siedzibie Gwaranta lub zamówić usługę wysyłki danego przedmiotu na własny koszt.

W wyjątkowych przypadkach, aby zdiagnozować usterkę i stwierdzić zasadność zgłoszenia reklamacyjnego Gwarant może zażądać przygotowania sprzętu do odbioru. Odbiór ten może być dokonany przez firmę spedycyjną, wówczas Kupujący zobowiązany jest przygotować towar w sposób bezpieczny do odbioru. Kupujący wyda przedmiot sprzedaży bez zanieczyszczeń, w opakowaniu oryginalnym lub zastępczym pozwalającym na przetransportowanie przedmiotu sprzedaży w stanie bezpiecznym.

Gwarant zobowiązany jest ustosunkować się do zgłoszenia gwarancyjnego w terminie do 14 dni. Naprawa gwarancyjna zostanie wykonana w najkrótszym możliwym terminie. W wyjątkowych przypadkach, gdy naprawa przedmiotu sprzedaży będzie wymagać sprowadzenia niedostępnych w Polsce lub nietypowych części z zagranicy, termin może być wydłużony. Kupujący zostanie poinformowany o takiej sytuacji drogą mailową lub telefonicznie.

Gwarant zobowiązuje się do naprawy uszkodzonego sprzętu w przypadku zasadności zgłoszenia gwarancyjnego. Wymiana towaru na nowy możliwa jest jedynie w przypadku braku możliwości naprawy sprzętu i gdy wada przedmiotu sprzedaży jest istotna. Zwrot kwoty zakupu za sprzęt jest możliwy jedynie w przypadku braku możliwości naprawy i braku możliwości wymiany na nowy oraz gdy wada jest istotna.

Okresowe przeglądy techniczne sprzętu (dotyczy sprzętu przeznaczonego do użytku pół-komercyjnego oraz komercyjnego)

Po upływie 6 i 12 miesięcy obowiązywania gwarancji, Gwarant zaleca przeprowadzenie przeglądu technicznego sprzętu. Wszystkie części, które zostaną wymienione w trakcie okresowego przeglądu technicznego, zostaną użyte przez Gwaranta nieodpłatnie w ramach gwarancji (poza częściami zużytymi w trakcie normalnego użytkowania). Kupujący zobowiązany jest jedynie do pokrycia kosztów przeglądu technicznego i dojazdu do klienta wg. indywidualnej wyceny. Wiążącej wyceny dokonuje dział serwisowy Gwaranta.

Zgłoszenia gwarancyjne

W celu zgłoszenia reklamacyjnego należy przesłać FORMULARZ GWARANCYJNY za pomocą strony internetowej Gwaranta www.e-insportline.pl.

Formularz gwarancyjny powinien zawierać takie informacje jak:

Imię i Nazwisko / Numer telefonu / Adres / Dowód zakupu / Nazwa produktu / Opis Wady.

Klient zostanie poinformowany o zakończeniu i wyniku reklamacji przez e-mail lub telefonicznie.



inSPORTline Polska
Ciemiętniki 19, 29-120 Kluczewsko
Telefon: +48 510 275 999
E-mail: biuro@e-insportline.pl
NIP: 6090063070, REGON: 260656756